

**Mise à jour de la liste des espèces végétales
de la Réserve Naturelle Nationale de la
Sainte-Victoire**

Beaurecueil (13)



Mathias Pires

Aout 2016

Photos page de couverture : Réserve Naturelle Nationale de la Sainte-Victoire (D. Pavon)
et d'*Astragalus echinatus* (D. Pavon)

Mise à jour de la liste des espèces végétales de la Réserve Naturelle Nationale de la Sainte-Victoire

L'événement des 24 heures de la biodiversité organisé les 28 et 29 mai sur le domaine de la Réserve Naturelle Nationale de la Sainte-Victoire et ses alentours a permis de récolter un nombre important de données puisque 408 espèces végétales, dont 36 espèces de bryophytes, ont été observées.

Une espèce particulièrement intéressante a été découverte sur le site, il s'agit d'*Astragalus echinatus*, espèce rare et protégée. Cette découverte a d'ailleurs fait l'objet d'une publication (Abadie *et al.* 2016¹). D'autres espèces intéressantes ont été observées comme *Carduus acicularis*, *Bromus arvensis*, *Lomelosia stellata*, *Muscari matritensis* ou encore *Velezia rigida*.

Dans les différents tableaux, les espèces protégées sont mises en avant par une couleur rouge. Les espèces remarquables correspondent aux espèces peu communes et sont mises en gras. Il n'y a pas d'espèce appartenant aux catégories « en danger » et « en danger critique d'extinction » au sens de l'UICN (Noble *et al.* 2015²). Les espèces exotiques de la catégorie « majeures » (Terrin 2014³) sont écrites en violet. Il n'y a pas d'espèce de la catégorie « émergentes » (Terrin 2014³).

La présentation suit la même structure que l'inventaire initial de la Réserve (Pires 2015⁴), c'est-à-dire une première liste avec les espèces observées à l'intérieur et une deuxième avec celles observées en périphérie.

La liste présentée ici suit le référentiel TAXREF 7 contrairement à la liste précédente qui suivait le TAXREF 5. Toutes les données sont disponibles sur le site internet SILENE-FLORE.

Une liste des personnes ayant herborisé dans la Réserve Naturelle Nationale de la Sainte-Victoire et dans sa périphérie a été réalisé (tableau 1). La date de ces prospections est également indiquée.

1 Abadie J., Baret J., Georges N., Michaud H., Pavon D. et Pires M. A paraître. *Astragalus echinatus* Murray dans le département des Bouches-du-Rhône. Bulletin de la Société Linnéenne de Provence.

2 Noble V., Van-Es J., Michaud H., Garraud L. (coordination), 2015. Liste rouge de la flore vasculaire de Provence-Alpes-Côte d'Azur – version mise en ligne. Direction régionale de l'environnement, de l'aménagement et du logement & Région Provence-Alpes-Côte d'Azur, 14 pp.

3 Terrin, E., Diadema, K., Fort, N. (2014) Stratégie régionale relative aux espèces végétales exotiques envahissantes en Provence-Alpes-Côte d'Azur et son plan d'actions. Rapport inédit, CBNMed 337 p + annexes.

4 Pires M. 2015. Inventaire floristique de la Réserve naturelle géologique de Sainte-Victoire. Rapport inédit, CBNMed 11 pages.

Tableau 1 : Liste des naturalistes ayant herborisé dans la Réserve Naturelle Nationale de la Sainte-Victoire et sa périphérie

Observateur	Période d'observation
ABADIE Juliet	2016
ADRIAN Cathy	2016
BARET Julien	2014
BOURRELLY Michel	2015
CHAMBOULEYRON Mathieu	2008-2009
CHAMPROUX Aurélien	2016
DARREY Sylvain	2014
DELEUIL Gabriel	1951
DELMAS Jean-Pierre	Début XX ^e siècle
DUSOULIER François	2016
GARIDEL Pierre Joseph	XVIII ^e siècle
GEORGES Nicolas	2016
HAMARD Danièle	2013
HAMARD Michel	2013
HAVARD Bernard	2016
HEBRARD Jean-Pierre	2016
JONQUET Olivier	2010-2014
LARGUIR Julie	2015
LEGER Jean-François	2011
MAGNIER Matthias	2015
MALFAIT Emilie	2015
MARNAC Emile	Début XX ^e siècle
MARTIN Paul Firmin Bénoni	2 ^e moitié du XX ^e siècle
MICHAUD Henri	2016
PAVON Daniel	2004-2016
PIRES Mathias	2015-2016
PONCET F.	2011
REYNIER Alfred	Début XX ^e siècle
SAATKAMP Arne	2016
TOMEI Nicolas	2015
TOMEI Sabine	2014
VERRECCHIA Marc	2010

Liste des espèces présentes dans la Réserve Naturelle Nationale de la Sainte-Victoire

Il y a 898 données correspondant à 324 espèces dont 77 inédites observées à l'intérieur de la Réserve Naturelle Nationale de la Sainte-Victoire (figure 1 et tableau 2).

Il n'y a pas eu de prospections concernant les bryophytes dans les limites de la Réserve Naturelle Nationale de la Sainte-Victoire. Les prospections lors des 24 heures de la biodiversité se sont concentrées sur les zones les plus riches en périphérie.

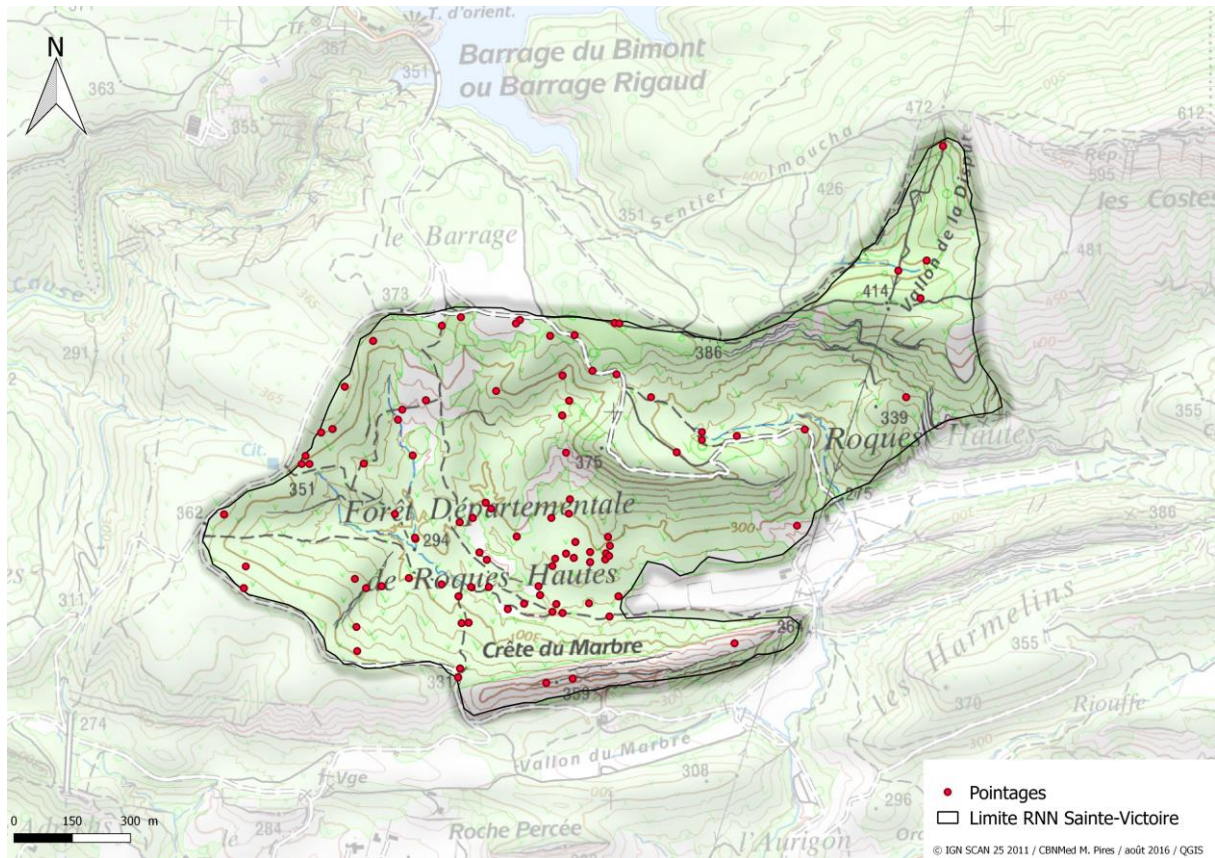


Figure 1 : Localisation des relevés réalisés dans la Réserve Naturelle Nationale de la Sainte-Victoire

Tableau 2 : Liste des espèces végétales observées dans les limites de la Réserve Naturelle Nationale de la Sainte-Victoire

Nom scientifique	Date de dernière observation
Acer monspessulanum L., 1753	2015
Adonis annua L., 1753	2016
Aegilops geniculata Roth, 1797	2016
Aegilops triuncialis L., 1753	2016
Aethionema saxatile (L.) R.Br. subsp. saxatile	2016
Agrostis stolonifera L., 1753	2016
Ailanthus altissima (Mill.) Swingle, 1916	2014
Ajuga chamaepitys (L.) Schreb., 1773	2016
Allium oporinanthum Brullo, Pavone & Salmeri	2016
Allium sphaerocephalon L., 1753	2015
Alyssum alyssoides (L.) L., 1759	2015
Amelanchier ovalis Medik., 1793	2016
Anacamptis pyramidalis (L.) Rich., 1817	2016
Anchusa italica Retz., 1779	2016
Anisantha rubens (L.) Nevski, 1934	2016
Anisantha sterilis (L.) Nevski, 1934	2016
Anthericum liliago L., 1753	2016
Aphyllanthes monspeliensis L., 1753	2016
Arabis collina Ten., 1815	2016
Arabis planisiliqua (Pers.) Rchb., 1838	2016
Arenaria leptoclados (Rchb.) Guss., 1844	2015
Argyrobolium zanonii (Turra) P.W.Ball, 1968	2016
Aristolochia pistolochia L., 1763	2016
Arrhenatherum elatius (L.) P.Beauv. ex J.Presl & C.Presl, 1819	2015
Asparagus acutifolius L., 1753	2016
Asperula cynanchica L., 1753	2016
Asplenium ceterach L., 1753	2016
Asplenium petrarchae (Guérin) DC., 1815	2016
Asplenium ruta-muraria L., 1753	2016
Asplenium trichomanes L., 1753	2016
Astragalus echinatus Murray, 1770	2016
Astragalus incanus L., 1759	2015
Astragalus monspessulanus L., 1753	2015
Astragalus stella Gouan, 1773	2016
Avena barbata Pott ex Link, 1799	2016
Avena sterilis L., 1762	2016
Bartsia trixago L., 1753	2016
Bellis sylvestris Cirillo, 1792	2008
Bituminaria bituminosa (L.) C.H.Stirt., 1981	2016
Blackstonia perfoliata (L.) Huds. subsp. perfoliata	2016
Bombycilaena erecta (L.) Smoljan., 1955	2016
Bothriochloa ischaemum (L.) Keng, 1936	2016
Brachypodium distachyon (L.) P.Beauv., 1812	2016
Brachypodium phoenicoides (L.) Roem. & Schult., 1817	2016
Brachypodium retusum (Pers.) P.Beauv., 1812	2015
Bromopsis erecta (Huds.) Fourr., 1869	2016
Bromus arvensis L., 1753	2016
Bromus hordeaceus subsp. thominei (Hardouin) Braun-Blanq., 1929	2016

Nom scientifique	Date de dernière observation
Bromus squarrosus L., 1753	2016
Bunias erucago L., 1753	2016
Bupleurum baldense Turra, 1764	2016
Campanula erinus L., 1753	2016
Cardamine hirsuta L., 1753	2015
Carduus acicularis Bertol., 1829	2016
Carduus nigrescens Vill. subsp. nigrescens	2016
Carduus pycnocephalus L., 1763	2016
Carex flacca Schreb., 1771	2016
Carex halleriana Asso subsp. halleriana	2016
Carex humilis Leyss., 1758	2016
Carlina lanata L.	2016
Catapodium rigidum (L.) C.E.Hubb., 1953	2016
Centaurea aspera L., 1753	2015
Centaurea benedicta (L.) L., 1763	2016
Centaurea collina L., 1753	2016
Centaurea melitensis L., 1753	2016
Centaureum tenuiflorum subsp. acutiflorum (Schott) Zeltner, 1970	2016
Centranthus calcitrapae (L.) Duf., 1811	2016
Centranthus ruber (L.) DC., 1805	2015
Cerastium pumilum Curtis, 1777	2016
Cervaria rivini Gaertn., 1788	2015
Chaenorrhinum minus (L.) Lange subsp. minus	2016
Chaenorrhinum rubrifolium (Robill. & Castagne ex DC.) Fourr., 1869	2016
Chenopodium album L., 1753	2008
Chondrilla juncea L., 1753	2008
Cirsium arvense (L.) Scop., 1772	2015
Cirsium vulgare (Savi) Ten., 1838	2016
Cistus albidus L., 1753	2016
Cistus salviifolius L., 1753	2016
Clematis flammula L., 1753	2015
Clinopodium acinos (L.) Kuntze, 1891	2016
Clypeola jonthlaspis L., 1753	2016
Colchicum longifolium Castagne, 1845	2008
Convolvulus arvensis L., 1753	2016
Convolvulus cantabrica L., 1753	2016
Coris monspeliensis L., 1753	2016
Cornus sanguinea L., 1753	2008
Coronilla juncea L., 1753	2015
Coronilla minima subsp. lotoides (W.D.J.Koch) Nyman, 1878	2016
Coronilla scorpioides (L.) W.D.J.Koch, 1837	2015
Crataegus monogyna Jacq., 1775	2015
Crepis foetida L. subsp. foetida	2015
Crepis foetida subsp. rhoeadifolia (M.Bieb.) Celak., 1871	2015
Crepis micrantha Czerep., 1964	2016
Crepis pulchra L., 1753	2016
Crepis sancta (L.) Bornm., 1913	2004
Crepis vesicaria subsp. taraxacifolia (Thuill.) Thell. ex Schinz & R.Keller, 1914	2016
Crucianella latifolia L., 1753	2016
Crupina vulgaris Cass., 1817	2016

Nom scientifique	Date de dernière observation
Cynodon dactylon (L.) Pers., 1805	2008
Cynoglossum creticum Mill., 1768	2016
Cytisophyllum sessilifolium (L.) O.Lang, 1843	2015
Dactylis glomerata subsp. hispanica (Roth) Nyman, 1882	2016
Daphne gnidium L., 1753	2016
Daucus carota L. subsp. carota	2016
Deschampsia media (Gouan) Roem. & Schult., 1817	2016
Dianthus godronianus Jord., 1855	2016
Dianthus scaber Chaix, 1785	2016
Digitaria ischaemum (Schreb.) Schreb. ex Mühl., 1817	2008
Diplotaxis eruroides (L.) DC., 1821	2016
Diplotaxis tenuifolia (L.) DC., 1821	2008
Dittrichia viscosa (L.) Greuter, 1973	2016
Dorycnium hirsutum (L.) Ser., 1825	2016
Dorycnium pentaphyllum Scop. subsp. pentaphyllum	2016
Draba verna L., 1753	2015
Echinops ritro L., 1753	2015
Echium vulgare L., 1753	2016
Epilobium hirsutum L., 1753	2008
Erigeron canadensis L., 1753	2008
Erodium cicutarium (L.) L'Her. subsp. cicutarium	2004
Eryngium campestre L., 1753	2016
Eupatorium cannabinum L. subsp. cannabinum	2016
Euphorbia characias L. subsp. characias	2016
Euphorbia exigua subsp. exigua	2016
Euphorbia falcata L., 1753	2016
Euphorbia helioscopia L., 1753	2016
Euphorbia serrata L., 1753	2016
Filago pyramidata L., 1753	2016
Foeniculum vulgare subsp. vulgare	2016
Fumana ericifolia Wallr., 1840	2016
Fumana procumbens (Dunal) Gren. & Godr., 1847	2016
Fumana thymifolia (L.) Spach ex Webb, 1838	2015
Fumana viridis (Ten.) Font Quer	2016
Fumaria parviflora Lam., 1788	2016
Galium corrudifolium Vill., 1779	2016
Galium parisiense L., 1753	2016
Galium setaceum Lam., 1788	2016
Galium timeroyi Jord., 1846	2016
Galium tricorutum Dandy, 1957	2016
Galium verticillatum Danthoine ex Lam., 1788	2016
Galium verum L. subsp. verum	2015
Genista hispanica L. subsp. hispanica	2016
Genista pilosa L., 1753	2016
Geranium purpureum Vill., 1786	2015
Gladiolus italicus Mill., 1768	2015
Globularia alypum L., 1753	2016
Hedypnois rhagadioloides (L.) F.W.Schmidt, 1795	2016
Helianthemum apenninum (L.) Mill., 1768	2016
Helianthemum hirtum (L.) Mill., 1768	2016

Nom scientifique	Date de dernière observation
Helianthemum italicum (L.) Pers., 1806	2016
Helichrysum stoechas (L.) Moench, 1794	2016
Helictochloa bromoides (Gouan) Romero Zarco, 2011	2015
Heliotropium europaeum L., 1753	2008
Hippocrepis biflora Spreng., 1815	2016
Hippocrepis ciliata Willd., 1808	2016
Hippocrepis comosa L., 1753	2015
Hornungia petraea (L.) Rchb., 1838	2016
Hypericum perforatum L., 1753	2016
Inula montana L., 1753	2015
Iris lutescens Lam., 1789	2016
Isatis tinctoria L., 1753	2016
Jacobaea erucifolia (L.) P.Gaertn., B.Mey. & Scherb., 1801	2016
Jasminum fruticans L., 1753	2016
Juncus articulatus L., 1753	2016
Juncus bufonius L., 1753	2016
Juniperus oxycedrus L. subsp. oxycedrus	2016
Juniperus phoenicea L. subsp. phoenicea	2016
Kickxia spuria (L.) Dumort., 1827	2016
Knautia collina Jord., 1848	2015
Knautia integrifolia (L.) Bertol., 1836	2016
Koeleria vallesiana (Honck.) Gaudin subsp. vallesiana	2016
Lactuca perennis L., 1753	2004
Lamium amplexicaule L., 1753	2004
Lathyrus cicera L., 1753	2015
Leontodon hirtus L., 1759	2016
Lepidium draba L., 1753	2016
Limodorum abortivum (L.) Sw., 1799	2016
Linaria simplex (Willd.) DC., 1805	2016
Linaria supina (L.) Chaz., 1790	2016
Linum campanulatum L., 1753	2016
Linum strictum L. subsp. strictum	2016
Linum suffruticosum subsp. appressum (Caball.) Rivas Mart., 1978	2016
Lolium rigidum Gaudin subsp. rigidum	2016
Lomelosia stellata (L.) Raf., 1838	2016
Lonicera implexa Aiton, 1789	2016
Lotus corniculatus L. subsp. corniculatus	2008
Lysimachia foemina (Mill.) U.Manns & Anderb., 2009	2016
Lysimachia linum-stellatum L., 1753	2016
Malva setigera Spenn., 1829	2016
Marrubium vulgare L., 1753	2016
Medicago minima (L.) L., 1754	2016
Medicago monspeliaca (L.) Trautv., 1841	2016
Medicago rigidula (L.) All., 1785	2015
Melica ciliata L. subsp. ciliata	2016
Melica ciliata subsp. magnolii (Godr. & Gren.) K.Richt., 1890	2016
Melica minuta var. minuta	2016
Minuartia hybrida subsp. laxa (Jord.) Jauzein, 2010	2015
Minuartia mediterranea (Ledeb. ex Link) K.Maly, 1908	2016
Muscari comosum (L.) Mill., 1768	2016

Nom scientifique	Date de dernière observation
Muscari matritensis Ruíz Rejón, L.Pascual, C.Ruíz Rejón, Valdés & J.L.Oliv., 1985	2016
Muscari neglectum Guss. ex Ten., 1842	2004
Narcissus assoanus Dufour, 1830	2016
Neatostema apulum (L.) I.M.Johnst., 1953	2016
Neotinea maculata (Desf.) Stearn, 1974	2015
Nigella damascena L., 1753	2016
Odontites luteus (L.) Clairv. subsp. luteus	2015
Odontites viscosus (L.) Clairv., 1811	2016
Onobrychis caput-galli (L.) Lam., 1779	2016
Onobrychis supina (Chaix ex Vill.) DC., 1805	2016
Ononis minutissima L., 1753	2015
Ononis reclinata L., 1763	2016
Ononis spinosa subsp. antiquorum (L.) Arcang., 1882	2016
Ophrys apifera Huds., 1762	2016
Ophrys fusca Link, 1800	2004
Ophrys provincialis (Baumann & Künkele) Paulus, 1988	2014
Orchis olbiensis Reut. ex Gren., 1859	2004
Ornithogalum angustifolium gpe	2016
Orobanche alba Stephan ex Willd., 1800	2016
Orobanche gracilis Sm., 1798	2015
Orobanche reticulata Wallr., 1825	2016
Osyris alba L., 1753	2016
Pallenis spinosa (L.) Cass., 1825	2016
Petrorhagia prolifera (L.) P.W.Ball & Heywood, 1964	2016
Phagnalon sordidum (L.) Rchb., 1831	2015
Phelipanche rosmarina (Beck) Banfi, Galasso & Soldano, 2005	2016
Phillyrea angustifolia L., 1753	2016
Phillyrea latifolia L., 1753	2016
Phleum nodosum L., 1759	2016
Phragmites australis (Cav.) Trin. ex Steud., 1840	2016
Picnomon acarna (L.) Cass., 1826	2016
Picris hieracioides L. subsp. hieracioides	2016
Picris pauciflora Willd., 1803	2016
Pilosella officinarum F.W.Schultz & Sch.Bip., 1862	2016
Pinus halepensis Mill., 1768	2016
Plantago lanceolata L., 1753	2016
Plantago maritima subsp. serpentina (All.) Arcang., 1882	2016
Plantago sempervirens Crantz, 1766	2015
Platanthera bifolia (L.) Rich., 1817	2011
Poa bulbosa L., 1753	2016
Poa compressa L., 1753	2016
Podospermum laciniatum (L.) DC., 1805	2015
Polygala monspeliaca L., 1753	2016
Polygonum aviculare L., 1753	2016
Populus alba L., 1753	2016
Populus nigra subsp. neapolitana (Ten.) Maire, 1932	2016
Potentilla cinerea Chaix ex Vill., 1779	2016
Potentilla reptans L., 1753	2016
Poterium sanguisorba L., 1753	2004
Poterium verrucosum Link ex G.Don, 1832	2015

Nom scientifique	Date de dernière observation
Prospero autumnale (L.) Speta, 1982	2008
Prunus spinosa L., 1753	2015
Pulicaria dysenterica (L.) Bernh., 1800	2016
Pyrus spinosa Forssk., 1775	2016
Quercus coccifera L., 1753	2016
Quercus ilex L., 1753	2015
Rapistrum rugosum (L.) All. subsp. rugosum	2016
Reichardia picroides (L.) Roth, 1787	2008
Reseda lutea L., 1753	2008
Reseda phyteuma L., 1753	2016
Rhamnus alaternus L., 1753	2016
Rhaponticum coniferum (L.) Greuter, 2003	2016
Rhus coriaria L., 1753	2015
Rosa agrestis Savi, 1798	2016
Rosmarinus officinalis L., 1753	2016
Rostraria cristata (L.) Tzvelev, 1971	2016
Rubia peregrina L. subsp. peregrina	2015
Rubus ulmifolius Schott, 1818	2016
Ruscus aculeatus L., 1753	2015
Salix alba var. alba	2008
Salix cinerea L., 1753	2015
Salix eleagnos Scop., 1772	2008
Salvia verbenaca L., 1753	2016
Saxifraga tridactylites L., 1753	2016
Scabiosa atropurpurea var. maritima (L.) Fiori, 1903	2016
Scandix pecten-veneris L. subsp. pecten-veneris	2015
Schedonorus arundinaceus (Schreb.) Dumort., 1824	2016
Schoenus nigricans L., 1753	2008
Scirpoides holoschoenus (L.) Soják subsp. holoschoenus	2016
Scorpiurus subvillosus L., 1753	2016
Sedum album L., 1753	2016
Sedum dasyphyllum L., 1753	2016
Sedum ochroleucum Chaix, 1785	2016
Sedum sediforme (Jacq.) Pau, 1909	2016
Senecio gallicus Vill., 1785	2016
Senecio vulgaris L. subsp. vulgaris	2004
Sesleria caerulea (L.) Ard., 1763	2016
Sideritis provincialis (Jord. & Fourr. ex Rouy) Coulomb & J.M.Tison, 2010	2016
Silene italica (L.) Pers., 1805	2015
Silene nocturna L., 1753	2016
Silene vulgaris (Moench) Garcke, 1869	2015
Silybum marianum (L.) Gaertn., 1791	2016
Sinapis arvensis L., 1753	2016
Sisymbrium officinale (L.) Scop., 1772	2016
Solanum nigrum L., 1753	2008
Sonchus asper (L.) Hill subsp. asper	2015
Sorbus domestica L., 1753	2015
Staelina dubia L., 1753	2016
Stipa gallica Celak., 1883	2015
Stipa offneri Breistr., 1950	2015

Nom scientifique	Date de dernière observation
Taraxacum obovatum (Waldst. & Kit. ex Willd.) DC., 1809	2016
Teucrium chamaedrys L., 1753	2016
Teucrium polium L. subsp. polium	2016
Thesium humifusum subsp. divaricatum (Mert. & W.D.J.Koch) Bonnier & Layens, 1894	2015
Thymus vulgaris L., 1753	2016
Tordylium maximum L., 1753	2016
Tragopogon porrifolius subsp. porrifolius	2015
Trifolium campestre Schreb., 1804	2016
Trifolium fragiferum L., 1753	2008
Trifolium repens L., 1753	2008
Trigonella gladiata Steven ex M.Bieb., 1808	2016
Tulipa sylvestris subsp. australis (Link) Pamp., 1914	2004
Tyrimnus leucographus (L.) Cass., 1826	2016
Ulex parviflorus Pourr., 1788	2016
Ulmus minor Mill., 1768	2016
Urospermum dalechampii (L.) Scop. ex F.W.Schmidt, 1795	2016
Valantia muralis L., 1753	2016
Valerianella discoidea (L.) Loisel., 1810	2016
Velezia rigida L., 1753	2016
Verbascum boerhavia L., 1767	2016
Verbascum sinuatum L., 1753	2016
Verbena officinalis L., 1753	2016
Vicia parviflora Cav., 1801	2016
Vulpia ciliata Dumort., 1824	2016
Vulpia unilateralis (L.) Stace, 1978	2016
Xanthium orientale subsp. italicum (Moretti) Greuter, 2003	2016

Liste des espèces présentes en périphérie de la Réserve Naturelle Nationale de la Sainte-Victoire

Les observations floristiques réalisées dans une bande de 250 mètres en périphérie du site ont été listées dans un troisième tableau (tableau 3). Cela correspond à 991 données et 131 espèces supplémentaires. Les 36 espèces de bryophytes sont listées dans un tableau séparé (tableau 4).

La zone tampon a été augmentée de 100 à 250 mètres afin d'englober tous les relevés réalisés dans le cadre des 24 heures de la biodiversité.

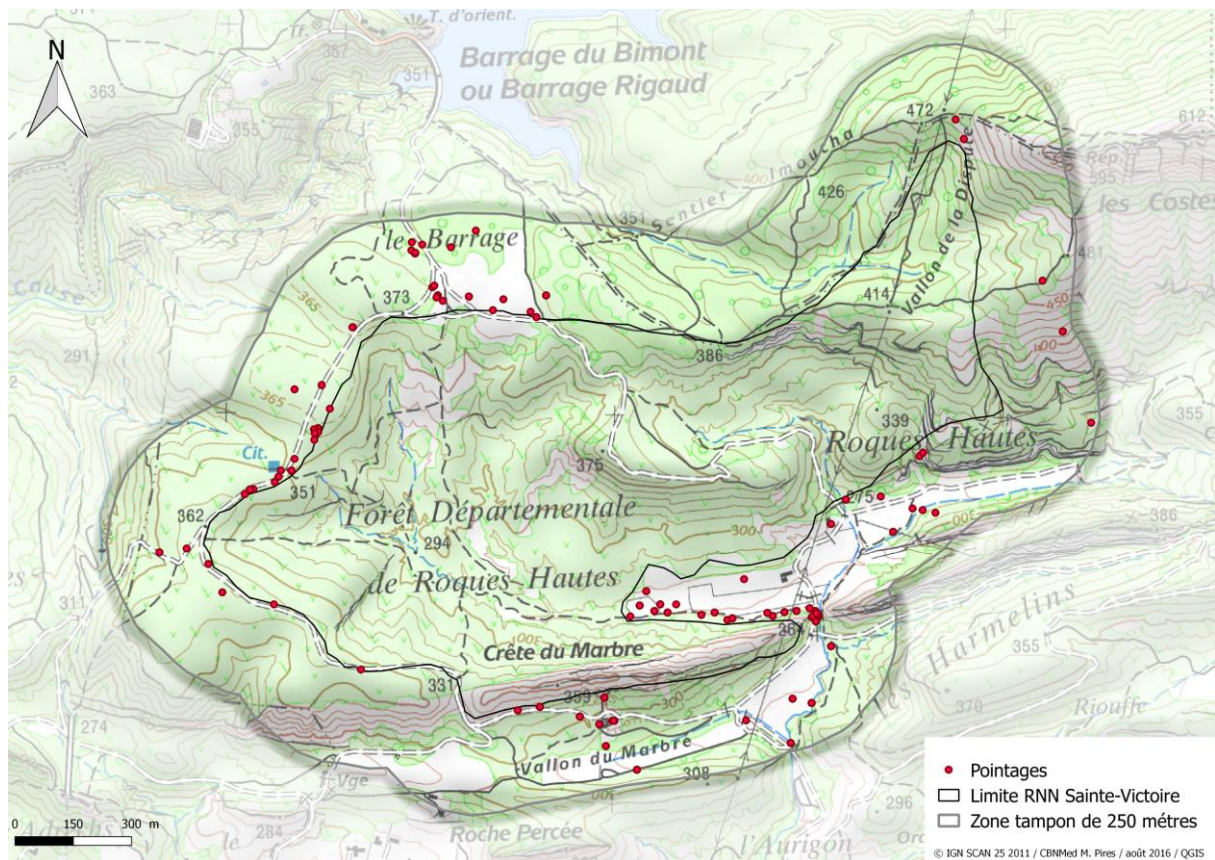


Figure 2 : Localisation des relevés réalisés en périphérie de la Réserve Naturelle Nationale de la Sainte-Victoire

Tableau 3 : Liste des espèces de plantes vasculaires observées en périphérie de la Réserve Naturelle Nationale de la Sainte-Victoire

Nom scientifique	Date de dernière observation
Acer pseudoplatanus L., 1753	2016
Achillea odorata L., 1759	Début XX ^e siècle
Adiantum capillus-veneris L., 1753	2016
Aegilops neglecta Req. ex Bertol., 1835	2016
Allium rotundum L., 1762	2016
Anchusa procera Besser ex Link, 1821	1951
Anisantha madritensis (L.) Nevski, 1934	2016
Anisantha rigida (Roth) Hyl., 1945	2016
Anthemis arvensis L., 1753	2016
Anthyllis vulneraria subsp. rubriflora Arcang., 1882	2016
Arenaria serpyllifolia L., 1753 (s. str.)	2016
Astragalus hamosus L., 1753	2016
Astragalus hypoglottis L. subsp. hypoglottis	2015
Bellis perennis L., 1753	2016
Biscutella lima Rchb., 1832	2016
Briza media L., 1753	2015
Buglossoides arvensis subsp. arvensis	2016
Capsella bursa-pastoris (L.) Medik. subsp. bursa-pastoris	2016
Carlina lanata L., 1753	2016
Carthamus lanatus L., 1753	2013
Centaurea paniculata L., 1753	2016
Centaurea solstitialis L., 1753	2016
Centaureum pulchellum (Sw.) Druce, 1898	2016
Cercis siliquastrum L., 1753	2015
Clematis vitalba L., 1753	2016
Clinopodium nepeta subsp. nepeta	2016
Coronilla glauca L., 1755	2016
Crepis bursifolia L., 1753	2016
Crucianella angustifolia L., 1753	2013
Delphinium consolida L., 1753	2016
Equisetum ramosissimum Desf., 1799	2016
Erigeron sumatrensis Retz., 1810	2016
Erodium acaule (L.) Bech. & Thell., 1928	2016
Euphorbia peplus L., 1753	2016
Festuca occitanica (Litard.) Auquier & Kerguélen, 1975	2016
Ficus carica L., 1753	2016
Fumana laevipes (L.) Spach, 1836	2015
Gagea lacaitae A.Terracc., 1904	2004
Geranium molle L., 1753	2009
Geranium rotundifolium L., 1753	2016
Hainardia cylindrica (Willd.) Greuter, 1967	2016
Hedera helix L., 1753	2016
Helianthemum nummularium (L.) Mill., 1768	2009
Helianthemum salicifolium (L.) Mill., 1768	2016
Himantoglossum robertianum (Loisel.) P.Delforge, 1999	2016
Hordeum murinum L., 1753	2016
Hypochaeris glabra L., 1753	2016
Hypochaeris radicata L., 1753	2016

Nom scientifique	Date de dernière observation
Juncus inflexus L., 1753	2016
Lactuca serriola L., 1756	2016
Ligustrum vulgare L., 1753	2016
Linaria repens (L.) Mill., 1768	2016
Lolium perenne L., 1753	2016
Lolium rigidum Gaudin, 1811	2016
Loncomelos narbonense (L.) Raf., 1840	2016
Lotus glaber Mill., 1768	2016
Malva sylvestris L., 1753	2015
Medicago lupulina L., 1753	2016
Medicago orbicularis (L.) Bartal., 1776	2016
Medicago polymorpha L., 1753	2016
Medicago sativa subsp. ambigua (Trautv.) Tutin	2015
Melilotus officinalis (L.) Lam., 1779	2016
Misopates orontium (L.) Raf., 1840	2015
Narcissus dubius Gouan, 1773	2004
Olea europaea L., 1753	2016
Onobrychis saxatilis (L.) Lam., 1779	2016
Ononisatrix L., 1753	2016
Onopordum illyricum L., 1753	2016
Ophrys incubacea Bianca, 1842	2011
Ophrys lutea Cav., 1793	2011
Ophrys marmorata G.Foelsche & W.Foelsche, 1998	2015
Ophrys scolopax Cav., 1793	2011
Ophrys speculum Link, 1799	2015
Orchis anthropophora (L.) All., 1785	2010
Orchis purpurea Huds., 1762	2011
Papaver rhoeas L., 1753	2016
Pardoglossum cheirifolium (L.) Barbier & Mathez, 1973	2016
Pinus brutia Ten., 1830	2016
Piptatherum miliaceum (L.) Coss., 1851	2016
Pistacia lentiscus L., 1753	2015
Pistacia terebinthus L., 1753	2016
Plantago lagopus L., 1753	2016
Plantago major L., 1753	2015
Poa annua L., 1753	2016
Poa pratensis L. subsp. pratensis	2009
Poa trivialis L., 1753	2016
Polygala comosa Schkuhr, 1796	2015
Potentilla pedata Willd. ex Hornem., 1815	2016
Prunella hyssopifolia L., 1753	2016
Quercus pubescens Willd., 1805	2016
Ranunculus arvensis L., 1753	2016
Ranunculus bulbosus L., 1753	2016
Rapistrum rugosum (L.) All., 1785	2009
Rhamnus saxatilis Jacq., 1762	2016
Robinia pseudoacacia L., 1753	2016
Rosa canina L., 1753	2016
Rumex conglomeratus Murray, 1770	2016
Ruta angustifolia Pers., 1805	2016

Nom scientifique	Date de dernière observation
<i>Sagina apetala</i> Ard., 1763	2016
<i>Salix alba</i> L., 1753	2016
<i>Salix purpurea</i> L., 1753	2016
<i>Salvia officinalis</i> L. subsp. <i>officinalis</i>	2009
<i>Sambucus nigra</i> L., 1753	2009
<i>Samolus valerandi</i> L., 1753	2016
<i>Satureja montana</i> L., 1753	2015
<i>Scandix australis</i> L. subsp. <i>australis</i>	2016
<i>Scorzonera hirsuta</i> L., 1771	2016
<i>Sedum acre</i> L., 1753	2016
<i>Seseli tortuosum</i> L., 1753	2016
<i>Sherardia arvensis</i> L., 1753	2016
<i>Solanum villosum</i> Mill., 1768	2016
<i>Sonchus oleraceus</i> L., 1753	2016
<i>Spartium junceum</i> L., 1753	2016
<i>Stachys germanica</i> subsp. <i>salviifolia</i> (Ten.) Gams	1951
<i>Tamarix gallica</i> L., 1753	2009
<i>Telephium imperati</i> L., 1753	Début XX ^e siècle
<i>Teucrium botrys</i> L., 1753	2016
<i>Teucrium montanum</i> L., 1753	2015
<i>Thymus embergeri</i> Roussine, 1952	2016
<i>Torilis africana</i> var. <i>heterophylla</i> (Guss.) Reduron, 2008	2016
<i>Trifolium lappaceum</i> L., 1753	2016
<i>Trifolium pratense</i> var. <i>pratense</i>	2015
<i>Trifolium scabrum</i> L. subsp. <i>scabrum</i>	2016
<i>Urospermum picroides</i> (L.) Scop. ex F.W.Schmidt, 1795	2016
<i>Verbascum thapsus</i> L., 1753	2016
<i>Veronica arvensis</i> L., 1753	2016
<i>Viburnum tinus</i> L., 1753	2016
<i>Vicia angustifolia</i> L., 1759	2009
<i>Vicia hybrida</i> L., 1753	2016
<i>Vicia narbonensis</i> L., 1753	2016
<i>Vicia pannonica</i> var. <i>purpurascens</i> (DC.) Ser., 1825	2016

Tableau 4 : Liste des espèces de bryophytes observées en périphérie de la Réserve Naturelle Nationale de la Sainte-Victoire

Nom scientifique	Date de dernière observation
Weissia condensa (Voit) Lindb.	2016
Campyliadelphus chrysophyllus (Brid.) R.S.Chopra	2016
Cinclidotus fontinaloides (Hedw.) P.Beauv.	2016
Cratoneuron filicinum var. fallax (Brid.) G. Roth	2016
Ctenidium molluscum (Hedw.) Mitt.	2016
Dicranella howei Renauld & Cardot	2016
Didymodon fallax (Hedw.) R.H.Zander	2016
Didymodon vinealis (Brid.) R.H.Zander	2016
Encalypta vulgaris Hedw.	2016
Eucladium verticillatum (With.) Bruch & Schimp.	2016
Fissidens dubius P.Beauv.	2016
Frullania dilatata (L.) Dumort.	2016
Gastridium ventricosum (Gouan) Schinz & Thell., 1913	2016
Grimmia dissimulata E. Maier	2016
Grimmia orbicularis Bruch ex Wilson	2016
Homalothecium aureum (Spruce) H.Rob.	2016
Homalothecium lutescens (Hedw.) H.Rob.	2016
Hypnum cupressiforme var. lacunosum Brid.	2016
Leiocolea turbinata (Raddi) H.Buch	2016
Orthotrichum affine Schrad. ex Brid.	2016
Orthotrichum cupulatum Hoffm. ex Brid.	2016
Orthotrichum tenellum Bruch ex Brid.	2016
Oxyrrhynchium hians (Hedw.) Loeske	2016
Plasteurhynchium meridionale (Schimp.) M.Fleisch.	2016
Platyhypnidium riparioides (Hedw.) Dixon	2016
Pleurochaete squarrosa (Brid.) Lindb.	2016
Radula complanata (L.) Dumort.	2016
Schistidium crassipilum H.H.Blom	2016
Scorpiurium circinatum (Bruch) M.Fleisch. & Loeske	2016
Southbya tophacea (Spruce) Spruce	2016
Syntrichia calcicola J.J.Amann	2016
Tortella nitida (Lindb.) Broth.	2016
Tortula muralis Hedw.	2016
Tortula subulata Hedw.	2016
Trichostomum crispulum Bruch	2016
Zygodon rupestris Schimp. ex Lorentz	2016