

A large, stylized tree with many leaves is rendered in a lighter shade of blue against the dark blue background. The tree's trunk is on the right side, and its branches spread across the top and left.

# RAPPORT FINANCIER

2019



DÉPARTEMENT  
**BOUCHES  
DU RHÔNE**



## BUDGET PRINCIPAL

VUE D'ENSEMBLE .....	4
RECETTES DE FONCTIONNEMENT .....	6
DÉPENSES DE FONCTIONNEMENT.....	8
RECETTES D'INVESTISSEMENT .....	10
DÉPENSES D'INVESTISSEMENT .....	10

## ÉQUILIBRES FINANCIERS

ÉPARGNE ET AUTOFINANCEMENT .....	12
DETTE PROPRE .....	14
GARANTIES D'EMPRUNTS .....	18
CONSOLIDATION DES COMPTES ET DES RISQUES ..	18

## REPÈRES DÉPARTEMENT

PRINCIPAUX PARTENAIRES .....	20
PRINCIPAUX CHIFFRES 2019 .....	22





Département des Bouches-du-Rhône

# RAPPORT FINANCIER

2019

La majorité départementale a confirmé lors de ce nouvel exercice ses choix d'une politique engagée et solidaire, uniformément répartie sur l'ensemble du territoire, tout en maintenant l'institution dans une bonne santé financière. Elle tient ses engagements en n'augmentant pas les taux de fiscalité, en confirmant un niveau d'endettement maîtrisé tout en restant un acteur incontournable en matière d'investissement local pour l'aménagement et l'équipement du département.

**SECTION DE FONCTIONNEMENT**

<i>Chiffres exprimés en millions d'€</i>	2018	2019	Évolution 2018/2019		2018	2019	Évolution 2018/2019
<b>Dépenses réelles (A)</b>	<b>2.063,8</b>	<b>2.139,6</b>	<b>3,7 %</b>	<b>Recettes réelles (B)</b>	<b>2.348,6</b>	<b>2.413,4</b>	<b>2,8 %</b>
Dépenses réelles hors reprise de provision	2.044,9	2.130	4,2 %	Recettes réelles hors reprise de provision	2.344,0	2.397,4	2,3 %
Autres charges d'activité (65)	1.511,2	1.547,8	2,4 %	Fiscalité directe (731 hors 73121 73125)	610,3	633,6	3,8 %
Pour mémo, fonctions 550, 551, 552 APA	167,2	170,7	2,1 %	Fiscalité indirecte (Autres 73 hors 73261 73262)	1.059	1.092	3,1 %
Pour mémo, fonction 567 - allocations RSA	468,6	472,1	0,8 %				
Reversement et restitution sur Impôts et Taxes (chapitre 014, nature 739)	49,4	69,5	40,7 %	Dotations et participations (73121,73125, 741, 746, 74781, 74783, 7482, 7483)	550,9	543,6	-1,3 %
Charges de personnel (64, 65861, 6331, 6336, 6218)	346,6	358,7	3,5 %	Pour mémo, FNGIR (73121)	37,7	37,7	0 %
Autres services extérieurs (62)	58,7	70,9	20,7 %	Pour mémo, DCRTP (74832)	42,1	41	-2,6 %
Services extérieurs (61)	39,3	39,3	0,1 %	Pour mémo, Reversement restitution sur impôts et taxes (739)	-49,4	-69,5	40,7 %
Provisions (68 hors 6811 pour ordre)	18,9	9,6	-49,4 %	Autres	128,4	144,2	12,3%
Frais Financiers (66)	14,2	14,5	2,2 %	Pour mémo, recouvrements et redevances de dépenses d'aide sociale	91,1	91,1	0%
Autres (60, autres 63 et 67 réels)	26,7	30,5	14,2 %	Provisions (7817, 7815)	4,6	9,7	111,6 %
<b>Dépenses d'ordre (C)</b>	<b>269,9</b>	<b>284,7</b>	<b>5,5 %</b>	<b>Recettes d'ordre (D)</b>	<b>60,8</b>	<b>87,6</b>	<b>44 %</b>
Dotations aux amortissements des immobilisations (6811)	263,1	275,8	4,8 %	Différences sur réalisations (nég) reprises, neutralisation et quote-part des subventions d'investissement transférées (77)	60,8	87,6	44 %
Autres (67)	6,8	8,9	31,1 %				
Financement de la section d'investissement (E)	138,6	114,5	-17,4 %				
Excédent/Déficit de clôture (F)	68,2	30,6	-55,2 %	Excédent reporté (G)	131,1	68,3	-47,9 %
<b>Total (A+C+E+F)</b>	<b>2.540,5</b>	<b>2.569,3</b>	<b>1,1 %</b>	<b>Total (B+D+G)</b>	<b>2.540,5</b>	<b>2.569,3</b>	<b>1,1 %</b>



## SECTION D'INVESTISSEMENT

<i>Chiffres exprimés en millions d'€</i>	2018	2019	Évolution 2018/19		2018	2019	Évolution 2018/19
<b>Dépenses réelles (A)</b>	<b>468,8</b>	<b>574,7</b>	<b>22,6 %</b>	<b>Recettes réelles (B)</b>	<b>304,8</b>	<b>401,7</b>	<b>31,8 %</b>
<b>Dépenses réelles Hors dette</b>	<b>421,7</b>	<b>525,5</b>	<b>24,6 %</b>	<b>Recettes réelles Hors dette et hors affectations</b>	<b>36,8</b>	<b>34,5</b>	<b>-6,01 %</b>
Subventions d'équipement versées (204)	282,5	363,3	28,6 %	<b>Excédent de fonctionnement capitalisé (1068)</b>	151,5	138,5	-8,6 %
Autres immobilisations incorporelles (20)	22,7	28,2	24,2 %				
Immobilisations corporelles (21)	45,1	34,2	-24 %				
Immobilisations en-cours, avances et acomptes versées (238)	0,9	1,1	19,4%				
Autres immobilisations en-cours (23) hors régularisation	68,8	97,6	41,9 %				
Autres (10, 13, 26, 27, 45)	1,7	1,2	-30,6 %				
<b>Emprunts et Dettes assimilées</b>	<b>47,1</b>	<b>49,2</b>	<b>4,3%</b>				
Emprunts (1641, 103)	47,1	49,2	4,3 %	Emprunts (1641, 103)	71,5	143,7	100,9 %
				Emprunts obligataires (1631)	45	85	88,9 %
<b>Dépenses d'ordre (C)</b>	<b>87,5</b>	<b>89,2</b>	<b>2 %</b>	<b>Recettes d'ordre (D)</b>	<b>296,6</b>	<b>286,4</b>	<b>-3,5 %</b>
				<b>Amortissements et charges à étaler (28)</b>	<b>263,1</b>	<b>275,8</b>	<b>4,8 %</b>
dont Opérations afférentes à l'emprunt (16441, 163311)	0	0	0 %	<b>Autres (16,19,20,21,23)</b>	<b>33,5</b>	<b>10,5</b>	<b>-68,5 %</b>
				dont Opérations afférentes à l'emprunt (16441, 163311)	0	0	0 %
<b>Restes à réaliser (E)</b>	<b>8,6</b>	<b>7,7</b>	<b>-9,9 %</b>	<b>Restes à réaliser (F)</b>	<b>8,7</b>	<b>30</b>	<b>246,8 %</b>
<b>Solde d'exécution de la section d'investissement reporté (G)</b>	<b>183,7</b>	<b>138,5</b>	<b>-24,6 %</b>	<b>Financement de la section d'investissement (H)</b>	<b>138,5</b>	<b>92,2</b>	<b>-33,4 %</b>
<b>Total (A+C+E+G)</b>	<b>748,6</b>	<b>810,2</b>	<b>8,2 %</b>	<b>Total (B+D+F+H)</b>	<b>748,6</b>	<b>810,2</b>	<b>8,2 %</b>



## LES RECETTES DE FONCTIONNEMENT : 2.413,4 M€ (+2,8 %)

Après correction des produits des cessions et des provisions, la croissance est de 2,2%.

Chiffres exprimés en milliers d'€	2018	Structure	2019	Structure	Var 2018-2019
Fiscalité indirecte	1 058 973	45,1 %	1 092 021	45,2%	3,1 %
Fiscalité directe	610 302	26 %	633 599	26,3%	3,8 %
Dotations et participations	550 901	23,5 %	543 605	22,5%	-1,3 %
Reprises de provisions	4 608	0,2 %	16 028	0,7%	247,9 %
Produit des cessions	6 189	0,3 %	8 372	0,3%	35,3 %
Autres recettes	117 641	5 %	119 796	5%	1,8 %
<b>Total</b>	<b>2 348 613</b>	<b>100 %</b>	<b>2 413 420</b>	<b>100 %</b>	<b>2,8 %</b>
Total (hors provisions et cessions)	2 337 817	99,5 %	2 389 020	99%	2,2 %

### > La fiscalité directe : : **633,6 M€ (+3,8%)**

Les recettes de fiscalité directe sont en progression de 23,3 M€ sur l'exercice. Le reversement par la Région d'une partie de la CVAE transférée est stable à 95,6 M€. Les autres chiffres composant la fiscalité directe sont le produit de la TFPB (391,3 M€), la cotisation sur la valeur ajoutée des entreprises (CVAE) (134 M€) qui progresse de 12 M€ et l'imposition forfaitaire sur les entreprises de réseaux (IFER) (9 M€). Les rôles supplémentaires des différentes taxes se sont élevés à 3,6 M€ (+0,7 M€).

### > La fiscalité indirecte : **1.092 M€ (+3,1%)**

Le produit fiscal indirect 2019 est en hausse de plus de 3%. Il est notamment composé du produit des DMTO (460,4 M€), en hausse de 6,3% (+27,4 M€) ou encore de la taxe d'aménagement pour un montant de 15,2 M€. Le Département perçoit également le produit de la taxe intérieure de consommation sur les produits énergétiques (370,6 M€), celui de la taxe sur les conventions d'assurances (222,5 M€) ou encore de la taxe départementale sur la consommation finale d'électricité (22,1 M€). Par ailleurs, sur l'ensemble de ses recettes fiscales directes et indirectes, le Département a reversé au titre de la péréquation horizontale 62,6 M€. Essentiellement au titre des fonds assis sur les DMTO (60,8 M€).

### > Les concours Etat / Caisse nationale de solidarité pour l'autonomie (CNSA) : **543,6 M€ (-1,3%)**

Le montant de la DGF sur l'exercice 2019 représente 301,6 M€. Celui-ci est en baisse de 1,2 M€. Quant à la dotation générale de décentralisation (DGD), elle reste inchangée depuis plusieurs années avec 11,9 M€.

Par ailleurs, des dispositifs de compensation garantissent la neutralité financière de la réforme fiscale de 2011 : le fonds national de garantie individuel des ressources (FNGIR) (37,7 M€) et la dotation de compensation de la réforme de la taxe professionnelle (DCRTP) (41 M€). Le Département est également attributaire d'une compensation de 13,3 M€ au titre du fonds de mobilisation pour l'insertion (FMDI), en baisse de 15,7%.

Les concours versés par la CNSA pour le financement de l'allocation personnalisée d'autonomie (APA), des prestations de compensation du handicap (PCH) et de la dotation pour la maison départementale des personnes handicapées s'élèvent à 93 M€ (+1,3%).

Enfin, le Département perçoit les frais de gestion de la TFPB (19,2 M€), le fonds de compensation de la TVA (1,1 M€) et est également attributaire d'une recette de péréquation fondée sur les DMTO de 12,6 M€.

### > Les autres produits : **144,2 M€**

Les recettes et participations du secteur social sont de plus de 90 M€. Les autres encaissements proviennent notamment des produits des services et du domaine et ventes diverses, de participations, de produits financiers et de recettes exceptionnelles. Les reprises sur provisions représentent 16 M€ et les cessions 8,4 M€.

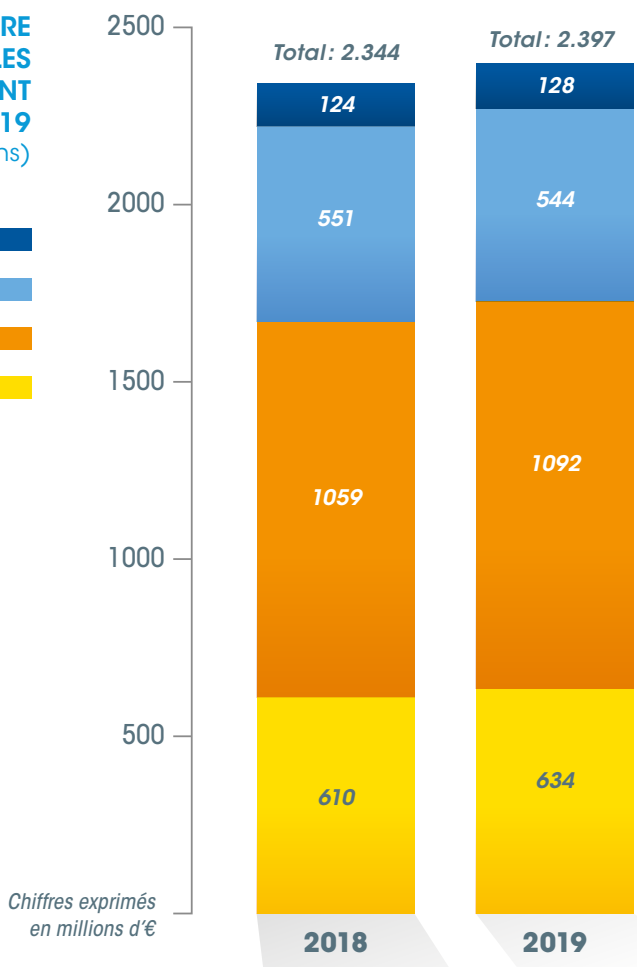




### STRUCTURE DES RECETTES RÉELLES DE FONCTIONNEMENT 2018 ET 2019

(hors provisions et régularisations)

- Recettes diverses
- Dotations État/CNSA
- Fiscalité indirecte
- Fiscalité directe



Chiffres exprimés  
en millions d'€

## LES DÉPENSES DE FONCTIONNEMENT : 2.139,6 M€ (+3,7%)

Hors atténuations de recettes (péréquations), les dépenses de fonctionnement se limitent à 2.060,5 M€, en progression de 3,3%.

Chiffres exprimés en milliers d'€	2018	Structure	2019	Structure	Var 2018-2019
<b>Personnel</b>	346 588	16,8%	358 665	16,8%	3,5%
Services généraux	79 762	3,9%	81 523	3,8%	2,2%
<b>Sécurité</b>	73 713	3,6%	76 635	3,6%	4,0%
Enseignement	58 045	2,8%	61 489	2,9%	5,9%
<b>Culture et vie sociale</b>	41 019	2,0%	44 938	2,1%	9,6%
Politiques sociales	1 325 854	64,2%	1 367 370	63,9%	3,1%
<b>Réseaux - Infrastructures</b>	8 939	0,4%	9 295	0,4%	4,0%
Aménagement - Enviro.	11 523	0,6%	13 224	0,6%	14,8%
<b>Transports</b>	34 534	1,7%	34 605	1,6%	0,2%
Développement local	15 525	0,8%	12 709	0,6%	-18,1%
<b>Atténuations de produits</b>	49 431	2,4%	69 546	3,3%	40,7%
Provisions	18 889	0,9%	9 556	0,4%	-49,4%
<b>Total</b>	<b>2 063 823</b>	<b>100,0%</b>	<b>2 139 556</b>	<b>100,0%</b>	<b>3,7%</b>
Total (hors provisions)	2 044 934	99,1%	2 130 000	99,6%	4,2%

### > Les dépenses d'aide sociale et de solidarité : **1367,4 M€**

La progression de ces dépenses est de 3,1 % en 2019, soit une hausse de 41,5 M€.

La charge des allocations individuelles de solidarité (AIS) passe de 732,3 M€ à 748,7 M€, soit une croissance de 2,2%. Les allocations du RSA augmentent de 0,8% (472,1 M€). Les dépenses d'APA représentent 170,7 M€ et progressent de 2,2% (effet bénéficiaires et tarifs). Enfin, la PCH atteint 105,8 M€ (+9,4%).

Au-delà des aspects AIS, les politiques des personnes du bel âge et des personnes handicapées, majoritairement de l'hébergement, représentent près de 309 M€, en croissance de 2,4%.

Le Département veille également sur les seniors, 16 maisons du bel âge ont ainsi déjà vu le jour sur le territoire départemental à fin 2019.

Le domaine de l'aide sociale à l'enfance (201,4 M€ hors assistants familiaux) est encore en 2019 aussi dynamique (+7,4%), porté par les problématiques d'hébergement, en particulier des mineurs non accompagnés. Enfin, les dépenses de santé s'élèvent à 9,8 M€.

### > La sécurité : **76,6 M€**

Le volet sécurité couvre principalement les dépenses de prévention incendie et de protection des massifs forestiers. Il s'agit notamment du financement du service départemental d'incendie et de secours (SDIS) (63,9 M€) et du Bataillon des Marins Pompiers de Marseille (BMMP) (10 M€).

### > Les transports : **34,6 M€**

Cette compétence est essentiellement constituée par 31,9 M€ de compensation de transfert à la Métropole Aix-Marseille-Provence et 2,6 M€ au titre du fonctionnement du syndicat mixte des traversées du delta du Rhône (SMTDR).

### > L'éducation et la politique en faveur des collèges : **61,5 M€**

Le plan « Charlemagne », amorcé en 2017 se poursuit. Il a pour objectif, sur la période 2017 - 2027, la modernisation et la sécurisation de l'ensemble des établissements, le 100% numérique avec la distribution de tablettes à contenu pédagogique aux collégiens et un meilleur accompagnement dans la scolarité des citoyens de demain. Le coût du programme est évalué à 2,5 milliards, dont près de la moitié en fonctionnement. En 2019 le kit de rentrée scolaire à destination des 26.000 élèves de 6ème a été renouvelé pour une valeur unitaire de 60 €. En 2019, les actions connaissent une croissance de 5,9%.

### > La culture, la vie sociale, la jeunesse, les sports et loisirs : **44,9 M€**

Les aides du Département permettent le financement et l'organisation de nombreuses actions et événements, dont les plus connus sont : les dimanches de la Canebière, le bal patriotique, le Marseille-Cassis, l'Open13 Provence de tennis, le Mondial la Marseillaise à pétanque, les chants de Noël, la réalisation de MPG 2019 année de la gastronomie en Provence avec plus de 1000 événements et 2 millions de participants.





> Le développement local, l'agriculture et l'aménagement du territoire : **35,2 M€**

Le domaine routier (entretien, fonctionnement des ateliers, transfert de compétences) représente à lui seul 7,9 M€. Les interventions en faveur de l'agriculture (5,6 M€) et du tourisme (6,7 M€) pèsent pour 12,4 M€. Enfin, les autres actions (14,9 M€) englobent différentes interventions autour de l'environnement, du logement ou encore de la politique de la ville.

> Les dépenses de moyens généraux : **519,3 M€**

Il est question ici des charges de personnel, des moyens logistiques, mais encore du service de la dette, des dotations aux provisions ou des fonds de péréquation.

> Les charges de personnel : **358,7 M€**

Les dépenses de personnel progressent de 12,1 M€ (+3,5%). Cette augmentation s'explique principalement par la poursuite du déploiement du nouveau régime indemnitaire et l'accord Parcours Professionnels, Carrières et Rémunérations (PPCR), mais également par la prise en charge des emplois aidés et le renforcement des équipes de terrain (maisons du bel âge, services sanitaires et sociaux...).

> Les autres dépenses d'administration générale : **160,6 M€**

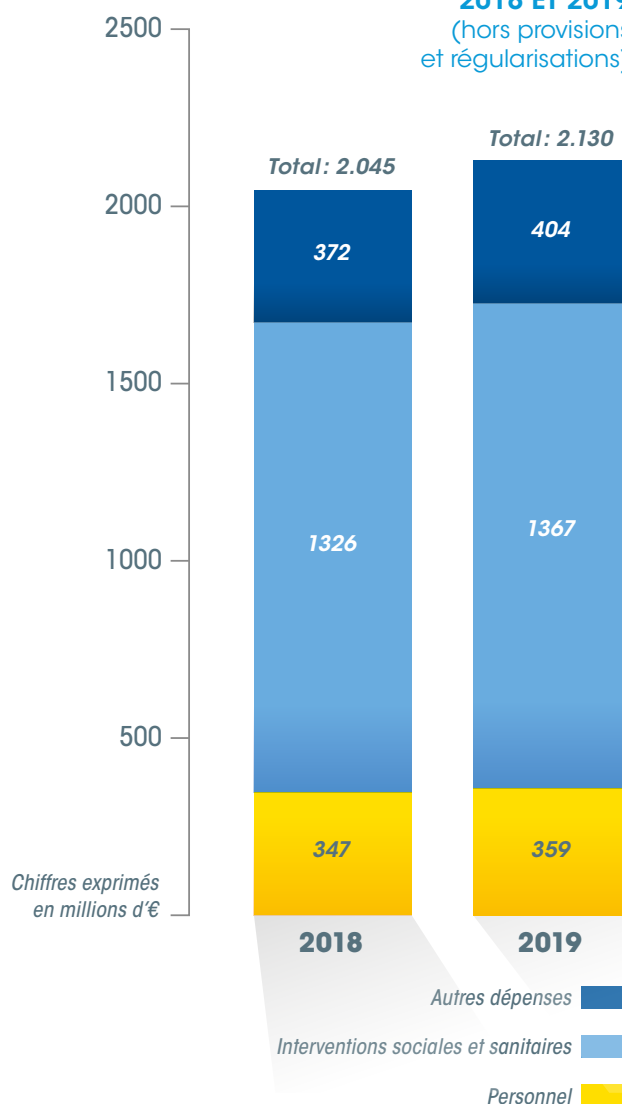
Cette catégorie de dépenses se divise en plusieurs parties distinctes : les moyens généraux stricts, la dette, les atténuations de produits et les dotations aux provisions. Les deux dernières s'imposent au Département (contentieux et risques, péréquation...).

Les intérêts d'emprunt de la dette (14,4 M€), malgré une hausse des encours, ont été contenus (+1,7%). Les autres moyens (67,2 M€) sont en hausse de 1,5 M€ en 2019 (+2,3%). On y trouve notamment les services généraux et la sécurité (22,4 M€), l'informatique (12,3 M€), la gestion du patrimoine (10,3 M€), des frais de communication et de protocole (5,3 M€). A noter la prise en charge d'un important contentieux en fin d'année 2019 (collège de Plan-de-Cuques) qui aggrave le poste de 4 M€. Hors cet événement, les dépenses des services généraux seraient en retrait.

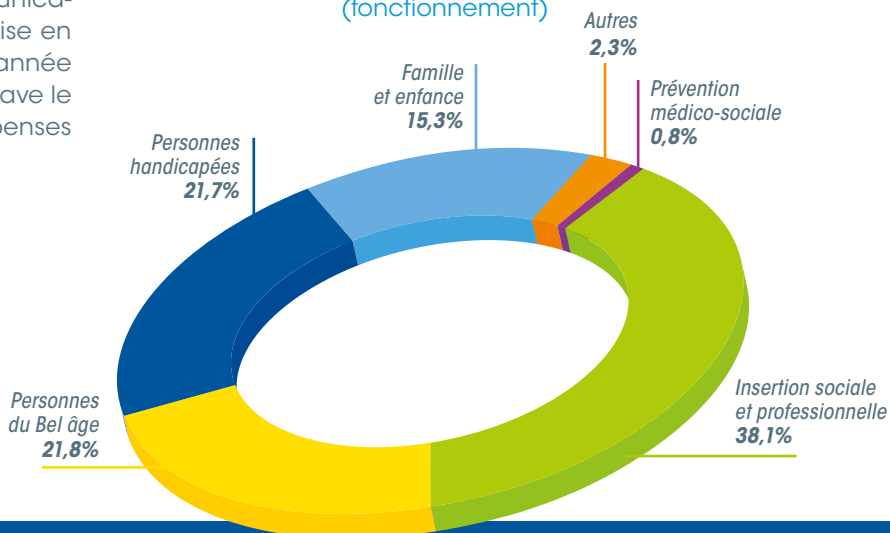
**STRUCTURE DES DÉPENSES RÉELLES DE FONCTIONNEMENT**

**2018 ET 2019**

(hors provisions et régularisations)



**RÉPARTITION DES DÉPENSES D'AIDE SOCIALE EN 2019**  
(fonctionnement)



## LES RECETTES D'INVESTISSEMENT : 34,5 M€ (-6%)

Compte tenu de l'investissement départemental 2018 et de sa structure, le fonds de compensation de la TVA 2019 est en progression de 2,6 M€. Les projets éligibles aux participations de tiers en matière d'infrastructures ont été en revanche moins nombreux (-0,8 M€). La dotation globale d'équipement (DGE) est remplacée en 2019 par la dotation de soutien à l'investissement des départements (DSID) qui se compose désormais d'une part péréquation et d'une part projet. Ce rééquilibrage de l'Etat au profit de départements plus fragiles entraîne ainsi une baisse de revenu de 0,7 M€ en 2019.

Enfin, l'exercice 2018 enregistrait des opérations exceptionnelles (bâtiments, informatique) qui ne se retrouvent pas cette année.

### RECETTES D'INVESTISSEMENT (hors dette)

Chiffres exprimés en milliers d'€	2018		2019		Var 2018-2019
	Structure	Structure			
<b>FCTVA</b>	19 105	52%	21 754,6	63,0%	13,9%
<b>DDEC</b>	7 919,1	21,5%	7 919,1	22,9%	0,0%
<b>DGE/DSID</b>	1 002,6	2,7%	271,9	0,8%	-72,9%
<b>Subventions reçues</b>	4 432,5	12,1%	3 596,4	10,4%	-18,9%
<b>Autres recettes</b>	4 294	11,7%	1 000,5	2,9%	-76,7%
<b>Total</b>	<b>36 753,2</b>	<b>100%</b>	<b>34 542,6</b>	<b>100%</b>	<b>-6,01%</b>

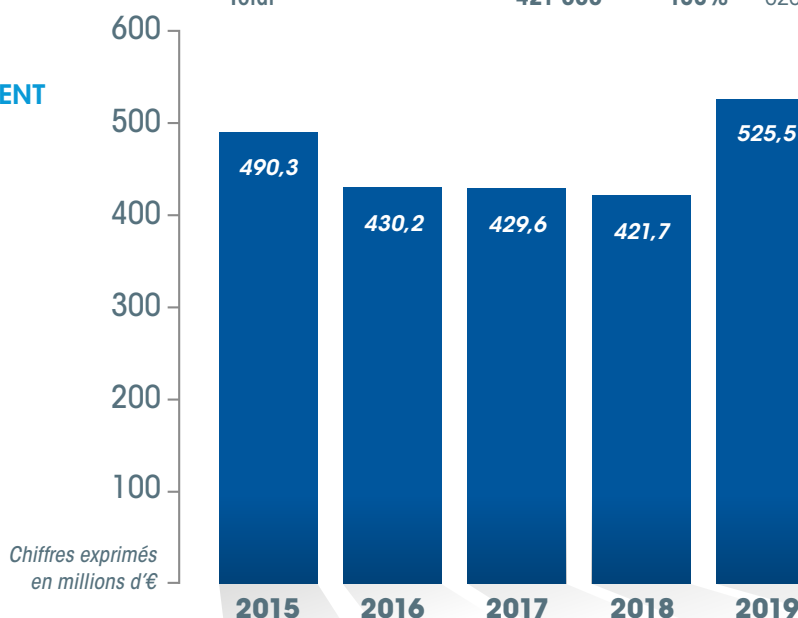
## LES DÉPENSES D'INVESTISSEMENT : 525,5 M€

La section d'investissement s'élève à 574,7 M€. Hors dette, les dépenses d'investissement sont de 525,5 M€, soit une augmentation de près de 24,6% (103,9 M€). Les subventions d'équipement progressent de 28,6%, représentant 363,3 M€ et 69,1% des dépenses d'investissement. La collectivité a aussi exécuté un investissement direct de 161,1 M€ (30,7%).

### DÉPENSES D'INVESTISSEMENT (hors dette)

Chiffres exprimés en milliers d'€	2018		2019		Var 2018-2019
	Structure	Structure			
<b>Services généraux</b>	36 946	8,8%	39 637	7,5%	7,3%
<b>Sécurité</b>	13 055	3,1%	14 831	2,8%	13,6%
<b>Enseignement</b>	54 098	12,8%	69 962	13,3%	29,3%
<b>Culture et vie sociale</b>	4 239	1%	4 932	0,9%	16,3%
<b>Politiques sociales</b>	17 363	4,1%	16 125	3,1%	-7,1%
<b>Réseaux - Infrastructures</b>	59 406	14,1%	88 671	16,9%	49,3%
<b>Aménagement - Enviro.</b>	182 340	43,2%	193 615	36,8%	6,2%
<b>Transports</b>	49 628	11,8%	85 675	16,3%	72,6%
<b>Développement</b>	4 592	1,1%	12 085	2,3%	163,2%
<b>Total</b>	<b>421 666</b>	<b>100%</b>	<b>525 533</b>	<b>100%</b>	<b>24,6%</b>

### ÉVOLUTION DES DÉPENSES D'INVESTISSEMENT (hors dette)





> L'aménagement et l'environnement : **193,6 M€**

Ce poste représente près de 36,8% du montant total des dépenses réelles d'investissement. Il est en augmentation de plus de 11 M€. Le renforcement des infrastructures sur l'ensemble des territoires reste une priorité du Département au travers de la politique d'aide aux communes (165,4 M€) ou encore de celle du logement (16,9 M€).

> Les transports, réseaux et infrastructures : **174,3 M€**

En forte croissance par rapport à l'exercice précédent (+59,9%), les dépenses en la matière s'expliquent principalement par la montée en puissance du plan mobilité qui pèse à lui seul 105,2 M€ contre 44,9 M€ lors de l'exercice précédent. La modernisation des axes routiers a nécessité l'investissement de 28,6 M€ tout en privilégiant également des modes de déplacements plus doux avec 6,2 M€ pour des pistes cyclables sur l'ensemble des Bouches-du-Rhône.

> L'enseignement : **70 M€**

L'enveloppe allouée aux 135 collèges publics et privés relevant des compétences du Département était de 65,7 M€, dont notamment 16 M€ pour le dispositif des collèges numériques dans le cadre du plan Charlemagne. La recherche et l'enseignement supérieur ont bénéficié de 4,4 M€.

> L'action sociale et les solidarités : **16,1 M€**

La collectivité poursuit son action à destination du secteur de la santé. Cela se traduit par la modernisation d'établissements et d'équipements et l'aide à l'acquisition de technologies innovantes de pointe pour des établissements de santé comme l'Assistance Publique des Hôpitaux de Marseille, l'Institut Paoli-Calmettes ou l'Hôpital St Joseph. Cette année encore, l'accent a été mis sur l'amélioration des structures départementales accueillant un public en difficulté en consacrant 6,8 M€.

> La sécurité : **14,8 M€**

Le Département a soutenu le SDIS en finançant ses équipements : matériel et bâtiment à hauteur de 11 M€. Un montant de 2,8 M€ a également été investi dans la prévention et l'entretien des massifs forestiers pour préserver ces zones sensibles.

> Le développement local, le tourisme et l'agriculture : **12 M€**

L'accompagnement dans les domaines de l'aménagement du territoire (9,5 M€), avec des projets comme Euroméditerranée, et les chantiers navals de La Ciotat ou encore le soutien à l'agriculture (2,5 M€), reste un objectif pour maintenir l'emploi en Provence.

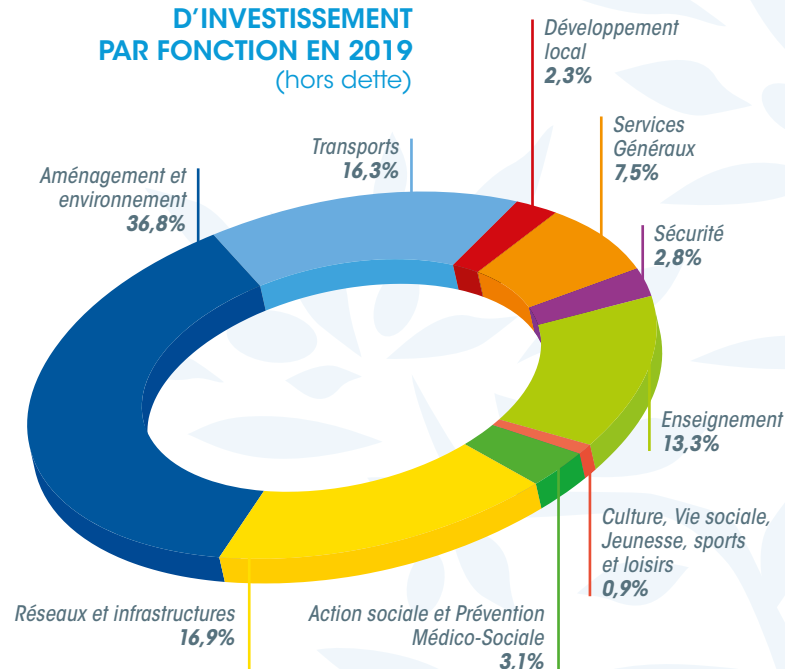
> La culture, la vie sociale, la jeunesse, les sports et loisirs : **4,9 M€**

L'investissement est toujours soutenu dans ce domaine avec la réalisation de près de 4,9 M€ d'équipements (travaux musée Arlaten, archives et bibliothèque, musée départemental de l'Arles antique) ou encore l'acquisition d'œuvres d'art.

> Les moyens généraux : **39,6 M€**

Ce budget permet, par la modernisation des moyens logistiques (informatiques, matériels, véhicules, mobiliers, travaux) de la collectivité, de répondre aux besoins de développement des politiques publiques.

**RÉPARTITION DES DÉPENSES D'INVESTISSEMENT PAR FONCTION EN 2019**  
(hors dette)



## LES ÉQUILIBRES FINANCIERS DU DÉPARTEMENT

L'épargne brute (toutes opérations incluses) représente 273,9 M€, en recul par rapport à l'exercice antérieur (-3,8%). Les dépenses obligatoires d'aide sociale représentent 54,8% de la hausse des charges sur cet exercice.

De son côté la nouvelle croissance des DMTO (+27,4 M€) n'a pas été suffisante pour compenser le ralentissement de certaines autres recettes.

Le capital de la dette remboursé s'est chiffré à 49,2 M€. Ainsi, l'épargne après financement de la dette avoisine les 224,7 M€, soit près de 42,8% du financement des dépenses d'investissement.

L'endettement au 1<sup>er</sup> janvier 2020 représentait 1.039,1 M€ et une solvabilité de 3,9 ans, alors que la solvabilité moyenne des départements millionnaires fin 2018 était de 4,3 ans.

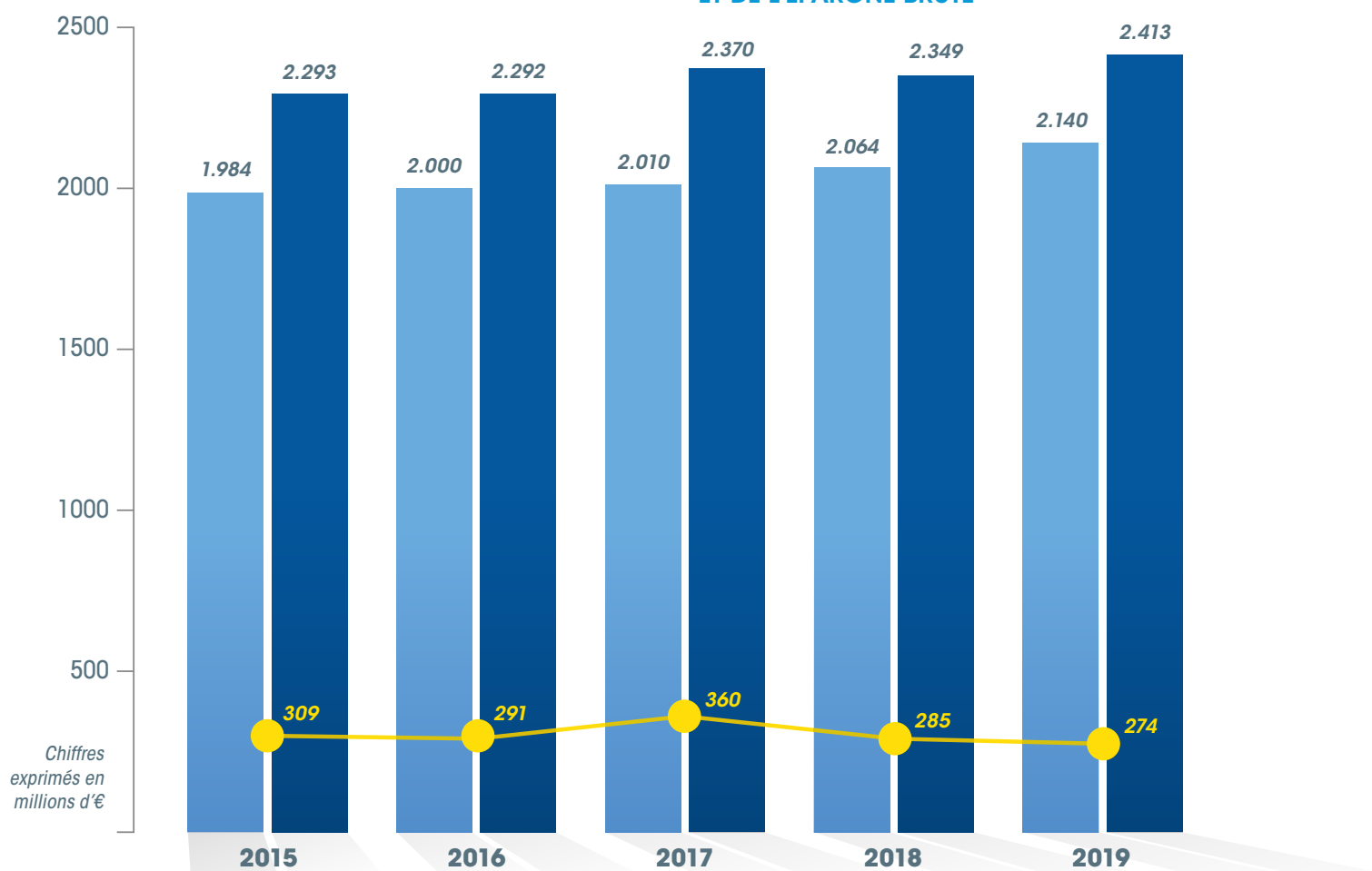
Ainsi, la structure de financement des 525,5 M€ d'investissements se décompose comme suit en 2019 :

- > **Épargne nette : 224,7 M€ (42,8 %),**
- > **Recettes d'investissement : 34,5 M€ (6,6 %),**
- > **Prélèvement sur excédent reporté : 37,6 M€ (7,1 %),**
- > **Emprunt : 228,7 M€ (43,5 %).**

Les dépenses d'investissement ont donc été autofinancées à 56%, signe d'une bonne santé financière.

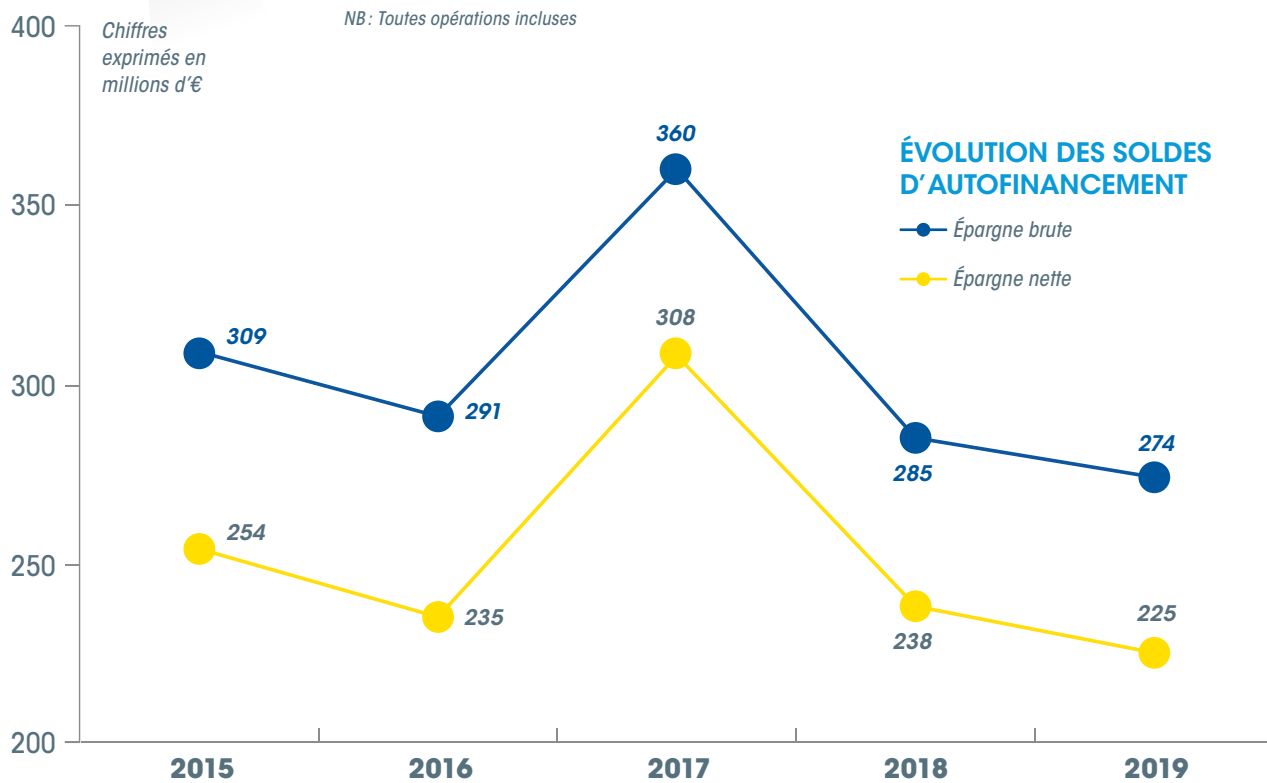


## ÉVOLUTION DES DÉPENSES ET DES RECETTES DE FONCTIONNEMENT ET DE L'ÉPARGNE BRUTE



Total des dépenses de fonctionnement Total des recettes Épargne brute

NB: Toutes opérations incluses



### ÉVOLUTION DES SOLDES D'AUTOFINANCEMENT

Épargne brute  
Épargne nette

NB: Toutes opérations incluses

## DETTE PROPRE

**Au 31 décembre 2019, l'encours de dette représente 1.039,1 M€ contre 859,6 M€ au 31 décembre 2018. Le Département des Bouches-du-Rhône présente un encours par habitant (507 €) inférieur à celui de la moyenne nationale (513 € en 2018, chiffre DGCL hors Paris et DOM).**

Le besoin de financement de l'exercice 2019 a été couvert par une mobilisation d'emprunts nouveaux d'un montant de 228,7 M€. Parmi ceux-ci, le financement par l'emprunt obligataire a représenté 85 M€. Les émissions obligataires ont permis de disposer de fonds à des conditions plus avantageuses que celles du secteur bancaire.

La dette propre du Département est, au 31 décembre 2019, indexée à 56,8% sur du taux fixe et à 43,2% sur du taux variable. Elle se répartit entre quinze prêteurs. Le taux moyen de la dette du Département des Bouches-du-Rhône au 31 décembre 2019 est de 1,4% contre 1,7% au 31/12/2018.

Le Département ne détient aucun produit structuré ou dit « toxique ». L'encours de la dette départementale est composé uniquement de contrats de la catégorie la moins risquée de la grille « Gissler ».

### ➤ Comparaison dette Département Bouches-du-Rhône / dette des départements Métropole hors Paris

	Bouches-du-Rhône	Moyenne des départements <sup>(1)</sup>	Moyenne des départements millionnaires <sup>(1)</sup>
Encours / habitant	507	513	518
Taux d'endettement <sup>(2)</sup>	43 %	52,2 %	55,7 %
Capacité de désendettement <sup>(3)</sup>	3,9	4,1	4,3

1 : Chiffres 2018 – Source : DGCL

2 : Encours de dette / Recettes réelles de fonctionnement

3 : Encours de dette / Épargne brute exprimée en années (source : DGCL)

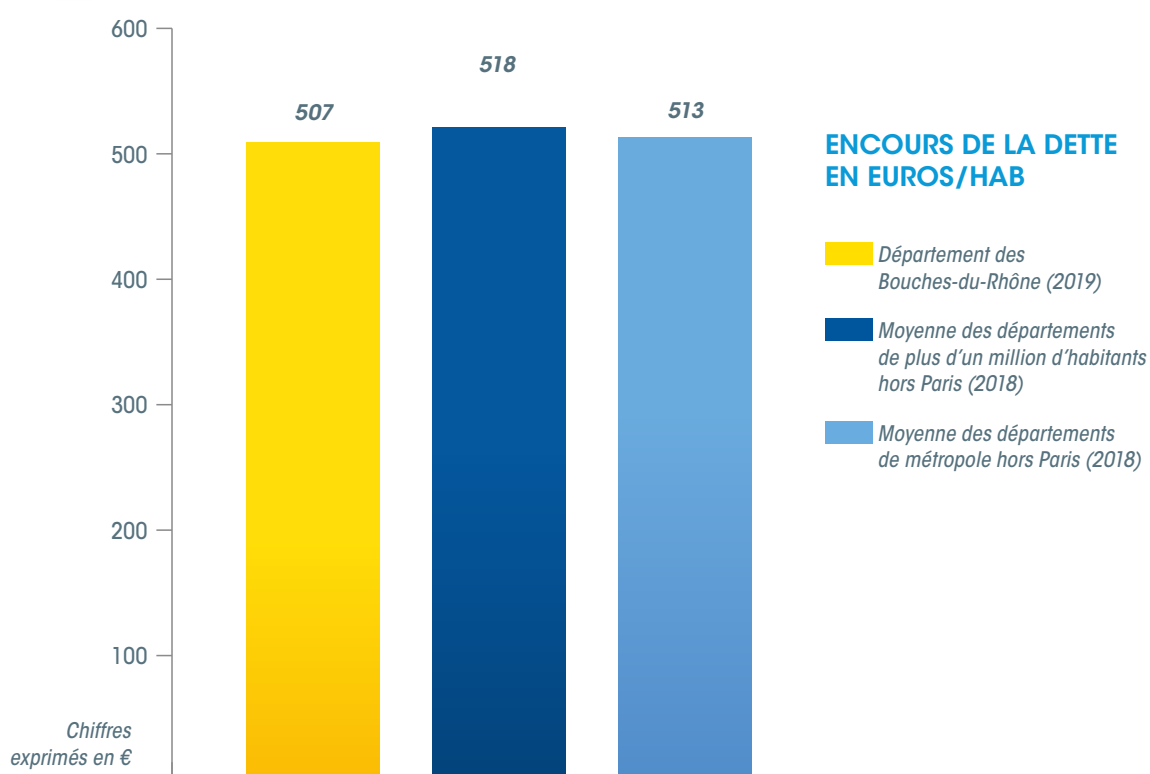
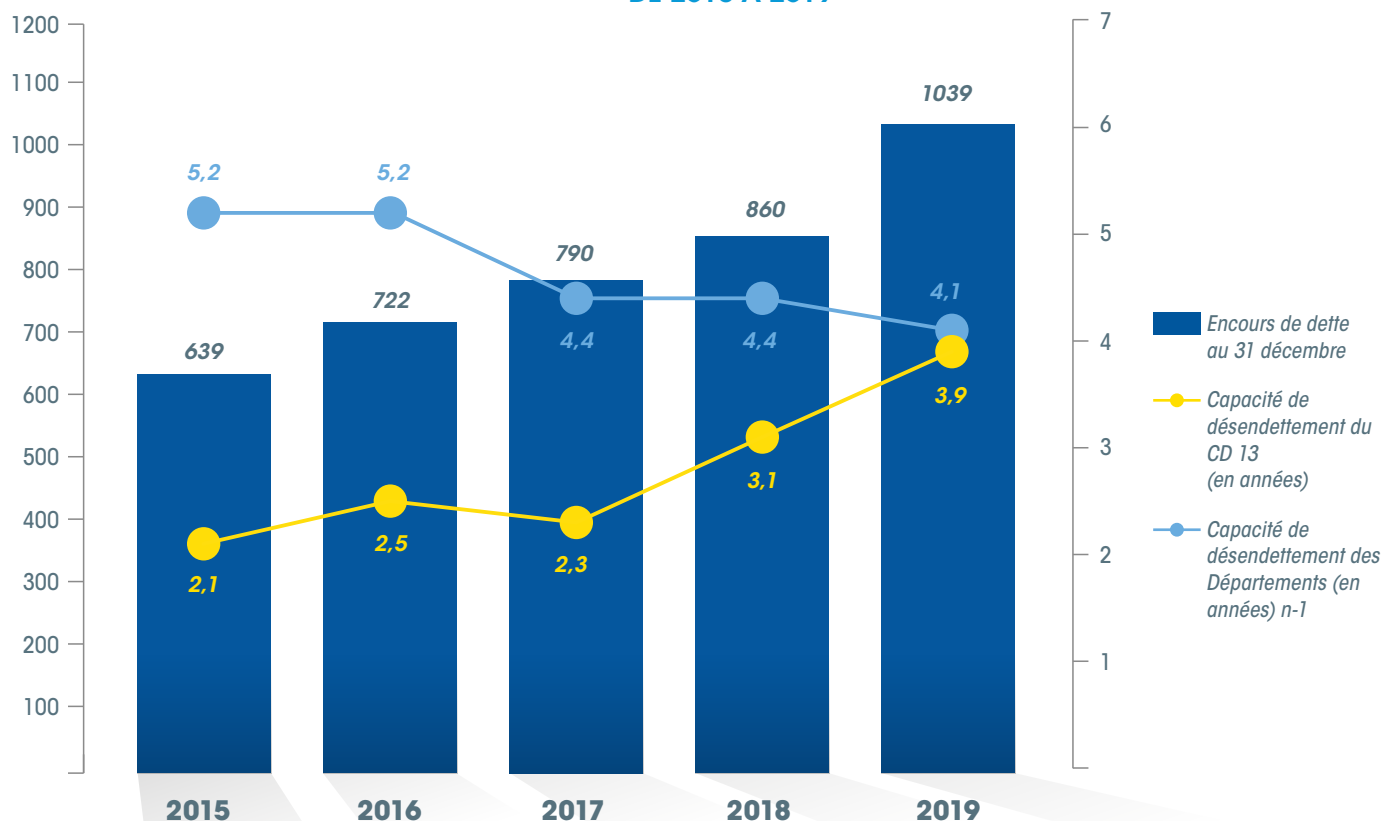




Chiffres exprimés en millions d'€

## ÉVOLUTION DE L'ENCOURS DE DETTE ET DE LA CAPACITÉ DE DÉSENDETTEMENT DE 2015 À 2019

Chiffres exprimés en années



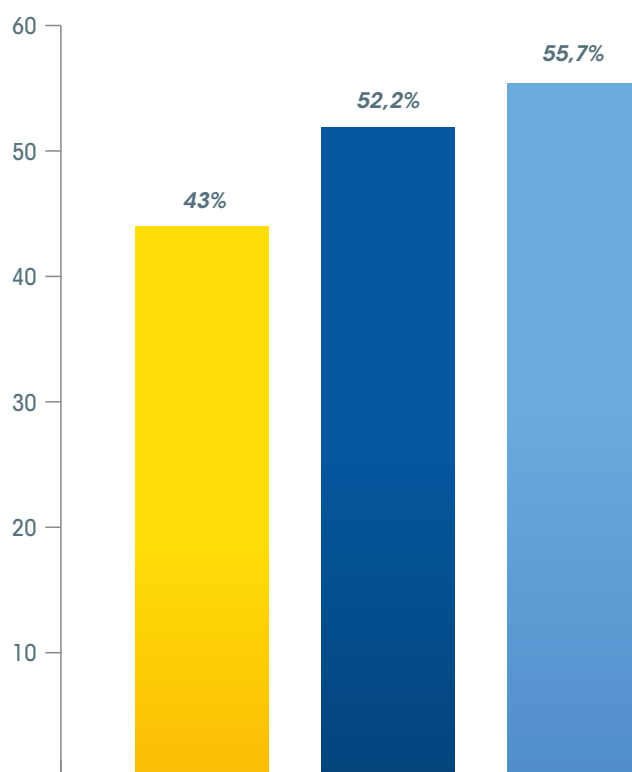
Chiffres exprimés en €

### ENCOURS DE LA DETTE EN EUROS/HAB

- Département des Bouches-du-Rhône (2019)
- Moyenne des départements de plus d'un million d'habitants hors Paris (2018)
- Moyenne des départements de métropole hors Paris (2018)

## ENCOURS DE LA DETTE / RECETTES DE FONCTIONNEMENT

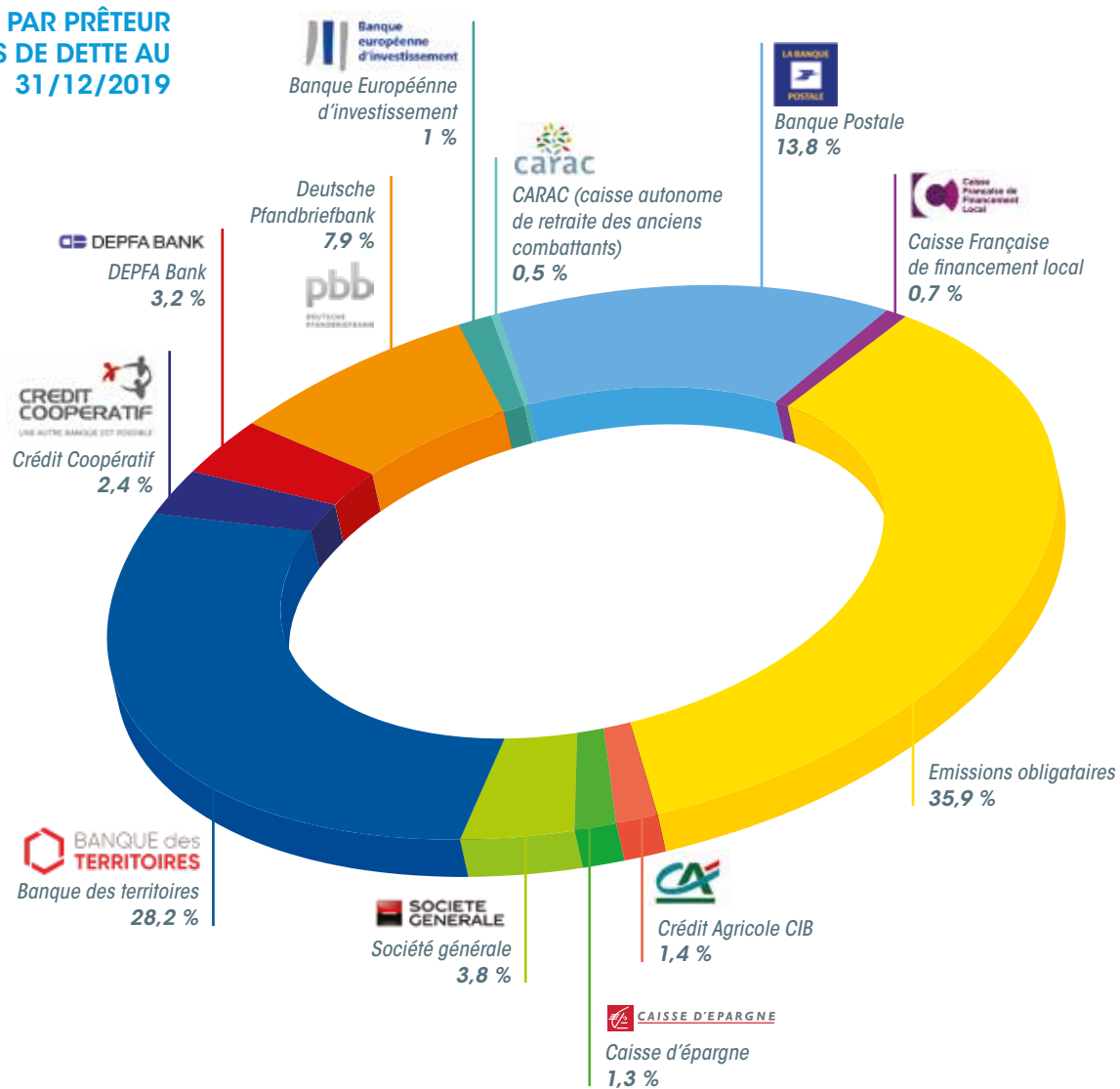
- Département des Bouches-du-Rhône (2019)
- Moyenne des départements de plus d'un million d'habitants hors Paris (2018)
- Moyenne des départements de métropole hors Paris (2018)







## RÉPARTITION PAR PRÊTEUR DE L'ENCOURS DE DETTE AU 31/12/2019



## RÉPARTITION ENTRE TAUX FIXE ET TAUX VARIABLE AU 31/12/2019 DE L'ENCOURS DE DETTE DU DÉPARTEMENT





## GARANTIES D'EMPRUNTS (engagements externes)

### > Le suivi de l'encours garanti

Le Département est un acteur majeur de la politique du logement social. Il accompagne les organismes de logements (OPH, SA d'HLM...) en leur apportant le cautionnement nécessaire au financement d'opérations de construction, d'acquisition ou de réhabilitation. Il intervient également dans d'autres secteurs de la vie économique et sociale locale en apportant sa garantie en matière de financement de programmes spécifiques (santé, enfance, personnes du bel âge et handicapées, accompagnement social, aménagement...).

Ainsi, l'encours garanti fin 2019 s'élève à 1.450 M€. Il concerne essentiellement le logement social (89,9%).

## LA CONSOLIDATION DES COMPTES ET DES RISQUES DU DÉPARTEMENT

Le périmètre de consolidation des comptes du Département des Bouches-du-Rhône porte sur un sous-ensemble de satellites.

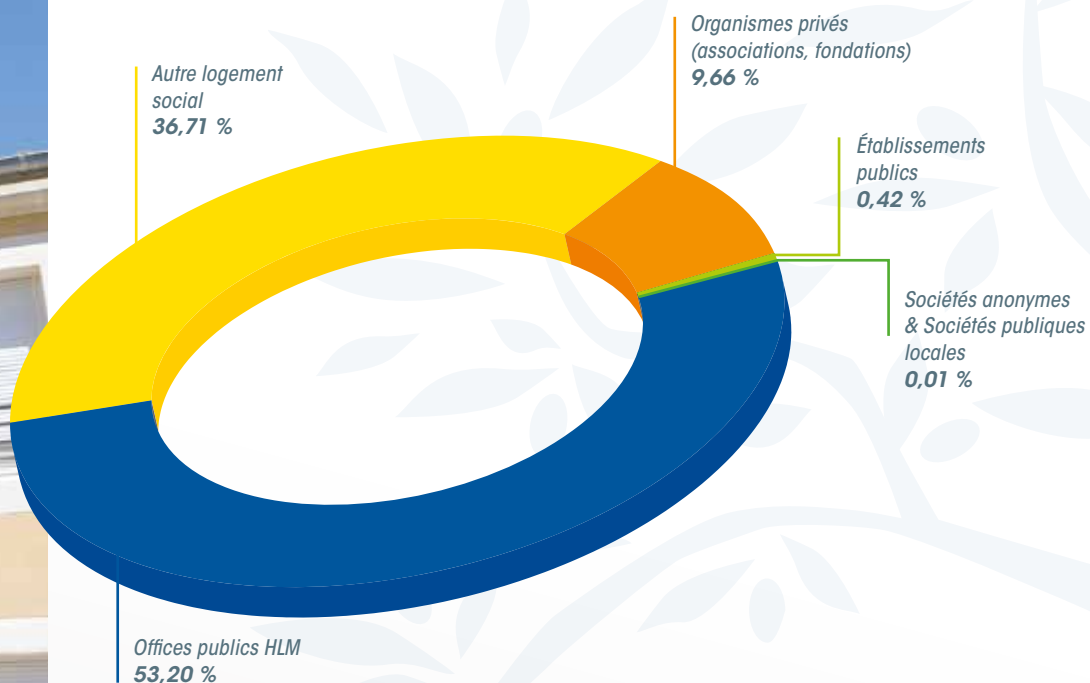
Ceux-ci sont retenus selon l'implication du Département dans le fonctionnement de l'entité et des moyens financiers qu'il lui consacre.

Les comptes des organismes sont consolidés selon trois niveaux d'analyse.

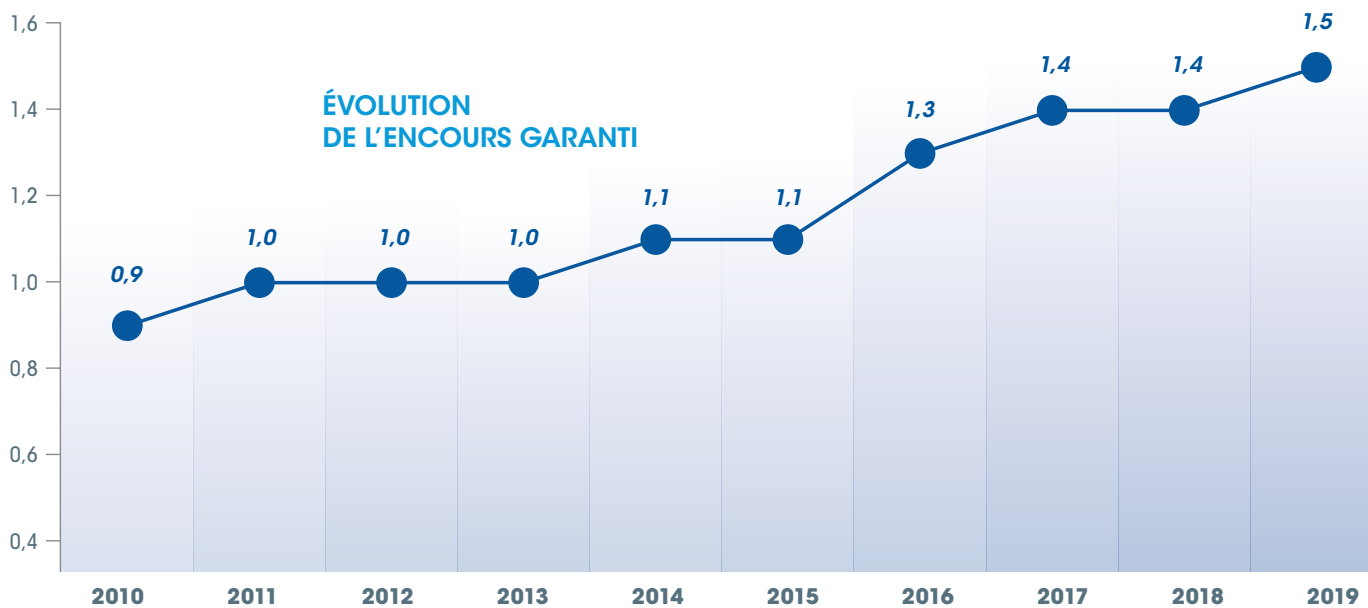
En 2019 (comptes 2017), la consolidation des comptes du Département et de ses satellites montrait une situation financière consolidée saine.



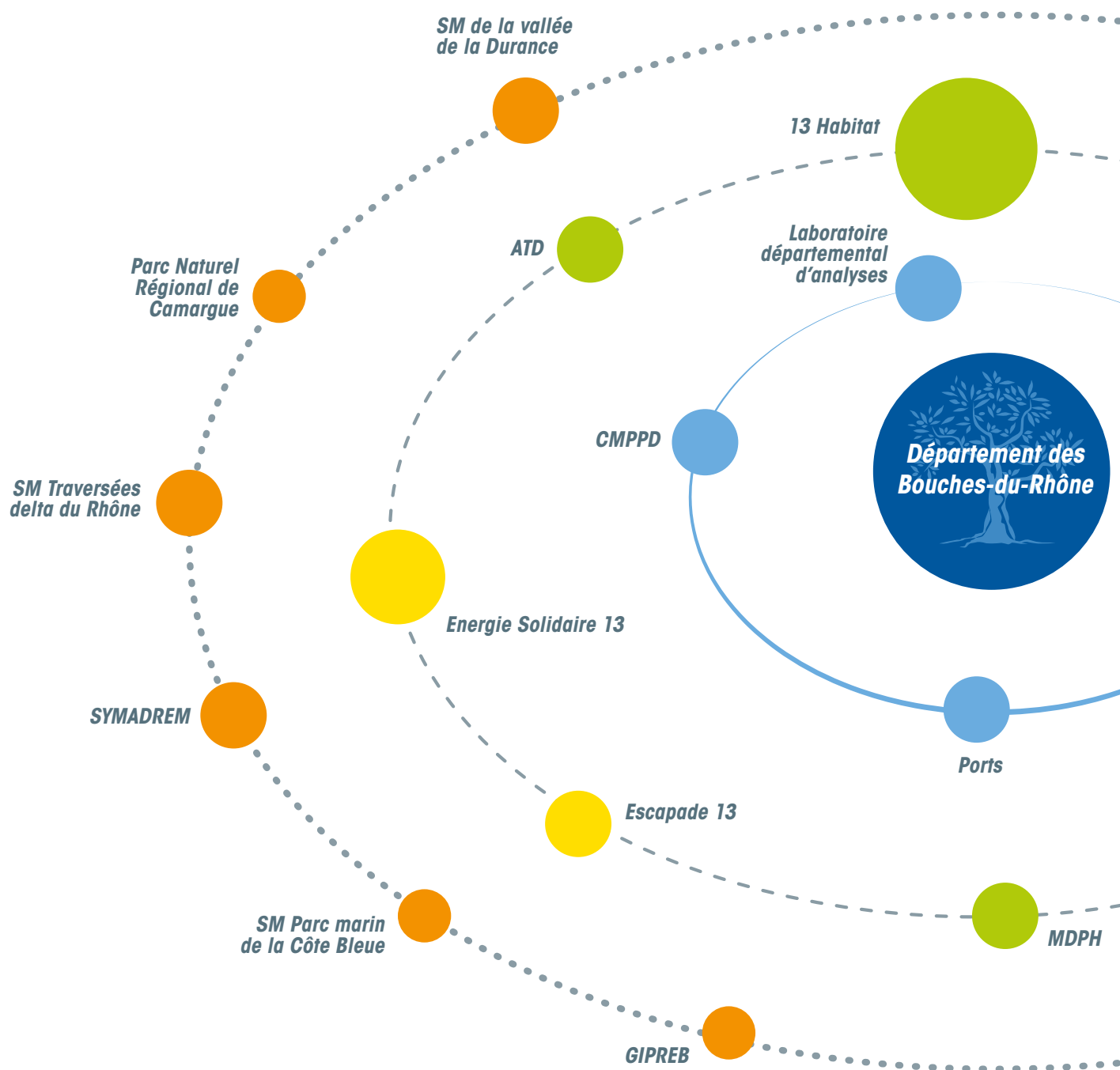
## RÉPARTITION DE L'ENCOURS GARANTI AU 31/12/2019



Chiffres exprimés en milliard d'€



## LE CONSEIL DÉPARTEMENTAL ET SES PRINCIPAUX PARTENAIRES



**CMPPD:** Centre Médico-Psycho Pédagogique Départemental

**DIMEF:** Direction des Maisons de l'Enfance et de la Famille

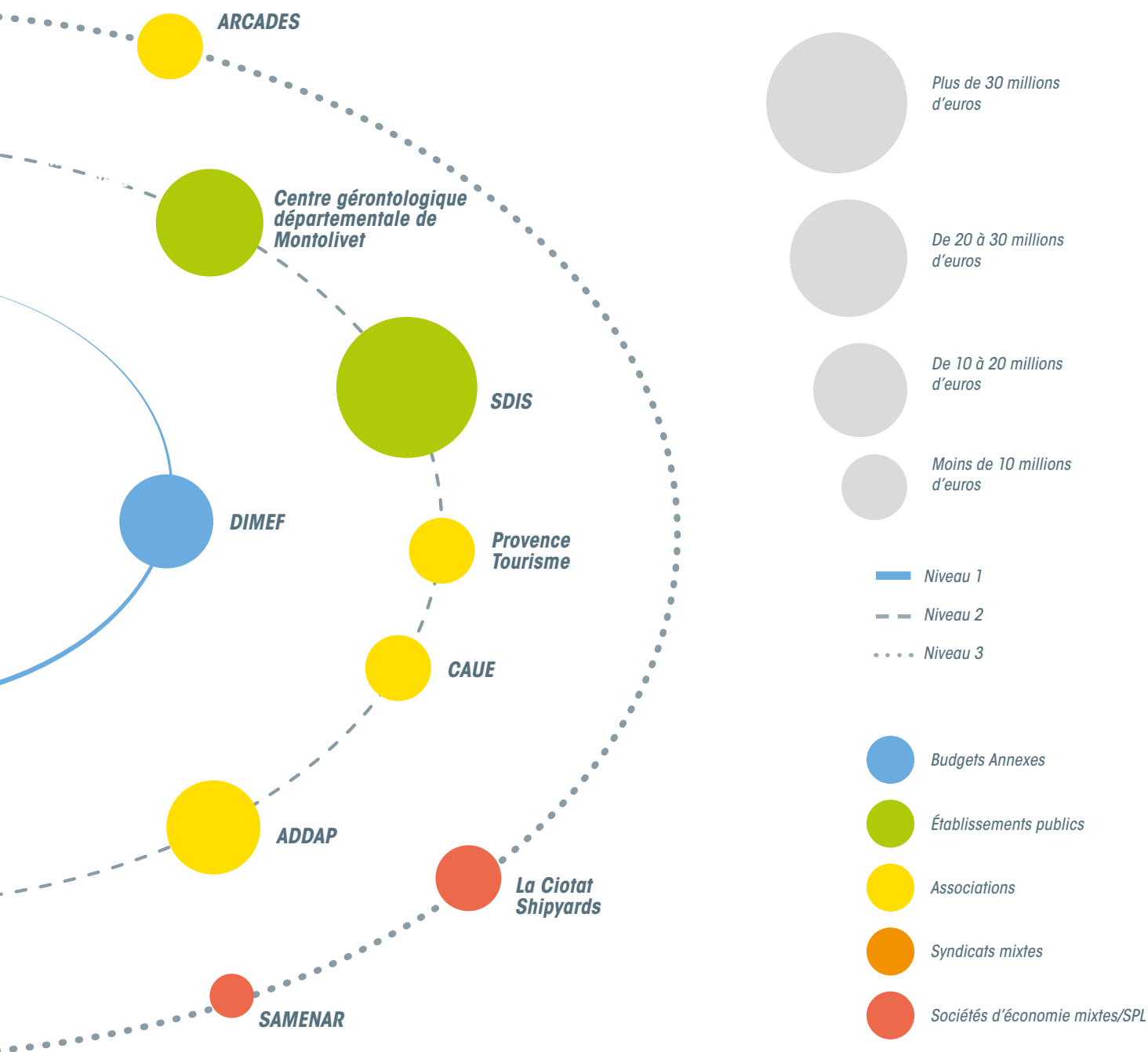
**SDIS:** Service départemental d'incendie et de secours

**MDPH:** Maison Départementale des Personnes Handicapées

**ATD:** Agence Technique Départementale



## BUDGET DE FONCTIONNEMENT DE L'ORGANISME :



**ADDAP:** Association Départementale pour le Développement des Actions de Prévention

**CAUE:** Conseil d'Architecture, d'Urbanisme et de l'Environnement

**SYMADREM:** Syndicat mixte d'aménagement des digues du Rhône et de la mer

**La Ciotat Shipyards :** Chantiers navals de la Ciotat

**GIPREB :** Groupement d'intérêt public pour la réhabilitation de l'Étang de Berre

## PRINCIPAUX CHIFFRES 2019

### > Les chiffres du Compte Administratif 2019 (Récapitulatif en M€)

Dépenses de fonctionnement.....	<b>2.140</b>
Recettes de fonctionnement.....	<b>2.413</b>
Dépenses d'investissement.....	<b>575</b>
Recettes d'investissement.....	<b>263</b>
<b>Résultat de clôture</b> .....	<b>30,6</b>

NB : tous mouvements inclus

### > Ratios financiers

Population totale 2018 (INSEE): 2.045.149 habitants	2019 Département des Bouches-du-Rhône	2018	
		Département des Bouches-du-Rhône	Moyenne des départements
Dépenses de fonctionnement en euros par habitant	1005 €	975 €	858 €
Produit des impositions directes en euros par habitant	263 €	252 €	281 €
Recettes de fonctionnement en euros par habitant	1.131 €	1.119 €	983 €
Dépenses d'équipement brut en euros par habitant*	79 €	66 €	91 €
Encours de la dette en euros par habitant	508 €	420 €	513 €
Dotation globale de fonctionnement en euros par habitant	147 €	148 €	124 €
Part des dépenses de personnel / dépenses de fonctionnement Dépenses réelles de fonctionnement et remboursement annuel de la dette en capital / recettes réelles de fonctionnement	17,3 %	17,3 %	21,2 %
Coefficient de mobilisation de l'épargne nette	90,9 %	89,3 %	92,5 %
Dépenses d'équipement brut en euros / recettes de fon- ctionnement*	7 %	5,9 %	9,3 %
Encours de la dette rapporté aux recettes de fonctionnement	44,9%	37,6%	52,2%

\* Hors subventions

Sources : DGCL  
(Métropole hors Paris)

### > Taxes et Impôts en 2019

#### > Impôts directs

Taux de taxe foncière  
sur les propriétés bâties ..... **15,05 %**

#### > Impôts indirects

Taux des droits de mutation ..... **4,5 %**

### > Dette

Encours au 31/12/2019  
(hors dépôts et cautionnement reçus)..... **1 039,1 M€**

### > Engagements externes

#### > Garanties d'emprunts

Encours au 31/12/2019 (dont 89,9 % aux  
organismes œuvrant dans le logement social) ..... **1.450 M€**



# NOTES

---

---

---

---

---

---

---

---

---

---

---

---

---

---

---

---

---

---

---

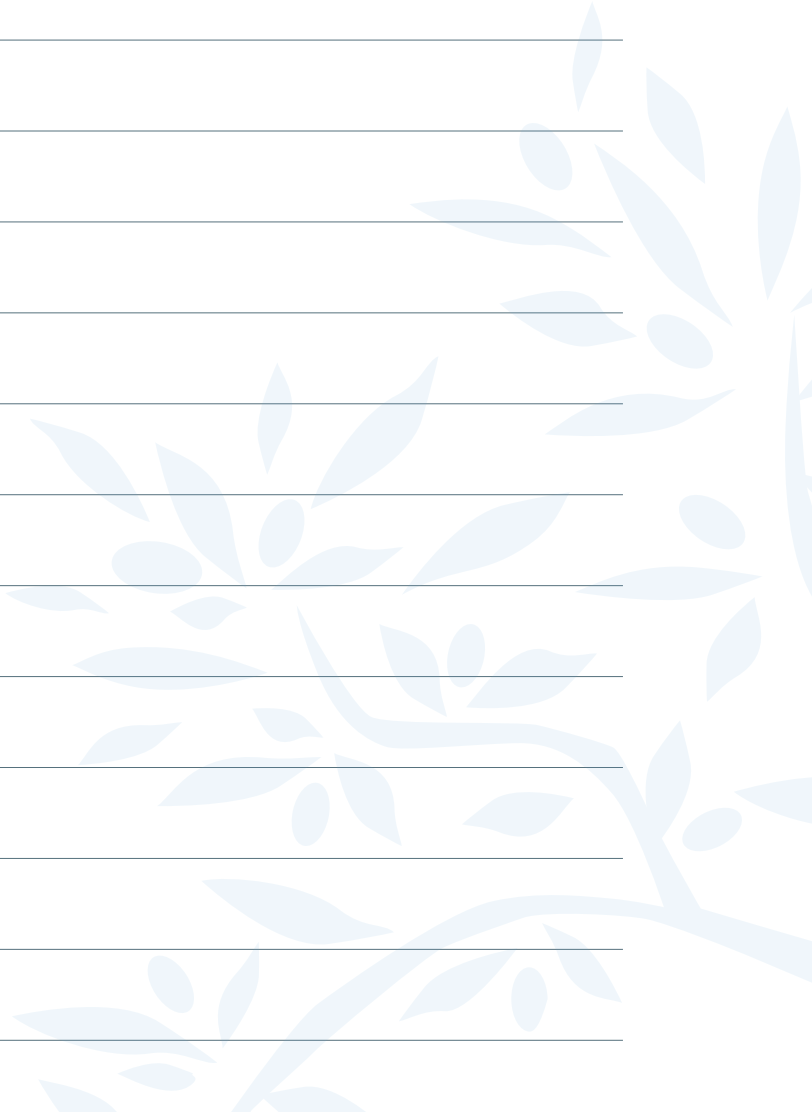
---

---

---

---

---





DÉPARTEMENT  
**BOUCHES  
DU RHÔNE**



**Hôtel Département**

52, avenue Saint-Just  
13256 Marseille Cedex 20  
04 13 31 13 13

[www.departement13.fr](http://www.departement13.fr)