



DÉPARTEMENT  
**BOUCHES-  
DU-RHÔNE**



# ENSEMBLE EN PROVENCE

◆ ◆ ◆ Les activités culturelles et nature à la portée de chacun

**LE GUIDE**  
DES SORTIES  
ENSEMBLE  
EN PROVENCE  
2026



## UN GUIDE POUR VIVRE "ENSEMBLE EN PROVENCE"



Chef de file de l'action sociale, le Département s'emploie à construire jour après jour un territoire inclusif et solidaire, pour que chaque habitant trouve son équilibre et sa place dans la société.

C'est tout le sens d'Ensemble en Provence. Ce dispositif repose sur une conviction simple : accéder à la culture, aux sites patrimoniaux et à la nature ne doit pas être un privilège et les publics vulnérables doivent pouvoir eux aussi profiter de cet héritage commun. J'ai la certitude que nous touchons là à un levier essentiel d'émancipation, de lien social et de dignité.

C'est pourquoi le Département se mobilise chaque année pour construire une offre exigeante, cohérente et accessible à tous les publics du champ social et médico-social des Bouches-du-Rhône, quel que soit leur âge ou les problématiques rencontrées.

Enrichi chaque année de nouveaux partenariats, ce guide répertorie visites culturelles, découvertes historiques, sites patrimoniaux, expositions, spectacles vivants et balades en pleine nature, soit plus de 200 idées de sorties accompagnées d'une médiation adaptée.

Il est votre outil de travail. Vous, professionnels et bénévoles des associations qui accompagnez au quotidien les personnes vulnérables, êtes les relais indispensables de cette politique d'inclusion.

Je vous invite à vous saisir pleinement de ce programme et à faire de chaque sortie un moment de découverte et de partage.

**Martine Vassal,**

Présidente du Conseil départemental des  
Bouches-du-Rhône

## Le dispositif Ensemble en Provence

- Le Guide des Sorties.....	p. 8
- Les Échappées culturelles.....	p. 9
- L'Aide aux transports.....	p. 13
- L'Appel à Projets.....	p. 14
- Les Forums professionnels.....	p. 15

## Le Guide des Sorties

- Le Mode d'emploi.....	p. 20
- Notre sélection de sorties.....	p. 22

## Musées

Musée départemental Arles antique - Arles.....	p. 24
Museon Arlaten - Arles.....	p. 26
Sortie culturelle à la journée, visite des 2 musées MDAA et Museon.....	p. 28
Les Cordeliers (musée d'art et d'histoire de la ville de Tarascon).....	p. 29
Musée Granet - Aix-en-Provence.....	p. 30
Musées de la Ville de Marseille.....	p. 32
MAAOA / Musée Archéologie- Marseille.....	p. 33
Musées du Palais Longchamp / Museum d'Histoire naturelle - Marseille.....	p. 34
Musée des Beaux Arts / Musée Arts Déco, mode Borely.....	p. 35
Musée Cantini / Musée d'Histoire - Marseille.....	p. 36
Mac / Mémorial des déportations - Marseille.....	p. 37
Musée Regards de Provence - Marseille.....	p. 38
Musée Ziem - Martigues.....	p. 39
Musée de la Camargue - Arles.....	p. 40
Centre Fernand Léger – Port-de-Bouc.....	p. 42

## Expositions

Octobre numérique.....	p. 45
Préau des Accoules - Marseille.....	p. 46
21 bis Mirabeau - Aix-en-Provence.....	p. 47
Frac - Marseille.....	p. 48
Pénitents Noirs - Aubagne-en-Provence.....	p. 50
Voyons Voir – Département.....	p. 51
3 bis f - Aix-en-Provence.....	p. 52
La Manufacture - Aix-en-Provence.....	p. 53
Art-cade - Marseille.....	p. 54
Château de Servières - Marseille.....	p. 55
Mac Arteum - Châteauneuf le Rouge.....	p. 56

## Spectacles

### ARTS DE LA RUE

Le Citron Jaune – Port-Saint-Louis-du-Rhône.....	p. 58
Centre International des Arts en Mouvement (CIAM) - Aix-en-Provence.....	p. 59
Lieux publics - Centre national des Arts de la rue et de l'espace public.....	p. 60

### THÉÂTRE

Théâtre du Bois de l'Aune - Aix-en-Provence.....	p. 61
Théâtre du Centaure - Marseille.....	p. 62
Théâtre du Sémaphore - Port-de-Bouc.....	p. 64
Théâtre de la Mer - Marseille.....	p. 65
Théâtre national de Marseille - La Criée - Marseille.....	p. 66
Le ZEF - Scène national de Marseille - Marseille.....	p. 68

Théâtre Joliette - Marseille.....	p. 70
Théâtre Massalia - Marseille.....	p. 71
Les Salins - Scène nationale de Martigues.....	p. 72

### MUSIQUE

La billetterie solidaire.....	p. 73
Festival On Air - Marseille.....	p. 74
Les Suds - Arles.....	p. 75
Marseille Jazz des cinq continents - Marseille.....	p. 76
Les concerts de poche.....	p. 77
Festival Marsatac.....	p. 78
Festival d'Aix-en-Provence <b>NOUVEAU</b> .....	p. 80

### DANSE

Festival de Marseille- Marseille.....	p. 81
Centre chorégraphique national - Ballet Preljocaj.....	p. 82
Klap - Marseille.....	p. 83
Ballet national de Marseille - (La) Horde.....	p. 84

## Monuments / Sites patrimoniaux

Abbaye de Silvacane - La Roque d'Anthéron.....	p. 86
La Citadelle de Marseille - Marseille.....	p. 87
Château d'If - Marseille.....	p. 88
Camp des Milles - Aix-en-Provence.....	p. 89
Hôtel Sade, Saint-Rémy-de-Provence <b>NOUVEAU</b> .....	p. 90
Abbaye de Montmajour - Arles.....	p. 91
Site archéologique de Glanum <b>NOUVEAU</b> .....	p. 92
Alphonse Daudet et le moulin de Fontvieille.....	p. 94
Château du Roi René - Tarascon.....	p. 96

## Cinéma

Cinéma Le Gyptis – Marseille.....	p. 98
Festival Music et Cinema Marseille - MCM.....	p. 99
FID marseille Festival <b>NOUVEAU</b> .....	p. 100
Festival RISC.....	p. 102

## Lecture / Archives

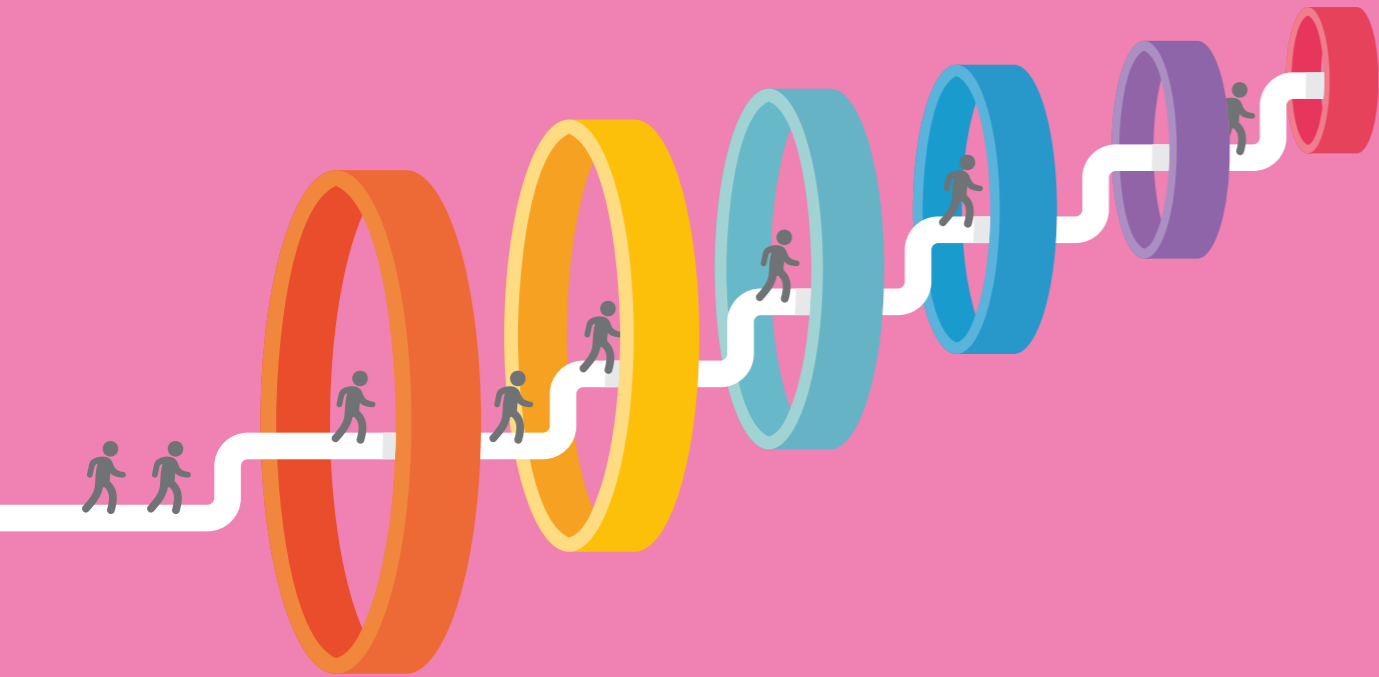
Archives départementales - Marseille.....	p. 104
Bibliothèque départementale - Marseille.....	p. 108
Nouvelles Rencontres d'Averroès - Marseille.....	p. 113
Festival littéraire "Oh les beaux jours !" - Marseille <b>NOUVEAU</b> .....	p. 114

## Nature

Parcs et domaines départementaux- Département.....	p.118
Asinothérapie - Saint-Antonin-sur-Bayon.....	p.121
Marais du Vigueirat - Camargue.....	p.122
Écomusée de la Crau - Camargue.....	p.123
Conservatoire des Restanques - Marseille.....	p.124
Talus - Marseille.....	p.125
Le Tiers-Lab des transitions.....	p.126

# ENSEMBLE EN PROVENCE,

un dispositif en 5 axes



## LE DISPOSITIF ENSEMBLE EN PROVENCE



Le Département déploie Ensemble en Provence, un dispositif innovant pour favoriser l'accès à la culture et à la nature des publics accompagnés, dans le cadre des politiques de solidarité. Véritable levier de lien social, il propose cinq programmes complémentaires ouverts à tous les territoires.

**Ensemble en Provence** est ainsi une démarche innovante qui agit comme un levier d'accompagnement social et de vivre-ensemble sur tout le territoire. Il est aujourd'hui constitué de cinq programmes complémentaires :

- ▷ • **Le guide des sorties** pour proposer des sorties variées à la journée;
- ▷ • **Les Échappées culturelles** pour imaginer des parcours sur mesure pour les publics;
- ▷ • **L'aide au transport** pour lever le frein de la mobilité et sortir de son isolement;
- ▷ • **L'appel à projets** pour soutenir des projets co-construits sur la durée avec les participants;
- ▷ • **Les forums culture/social** pour faire se rencontrer les professionnels du social et de la culture.

Ces outils sont le fruit d'une coopération transversale entre les directions départementales en charge de la culture, de l'environnement et des solidarités.

Ils sont guidés par une volonté commune de proposer une sélection exigeante d'activités, de projets, de partenaires et un accompagnement personnalisé.

**L'objectif ?** Créer du lien social sur notre territoire et offrir aux habitants les plus vulnérables des moments de découverte et de partage. Grâce à son succès grandissant et à des aides concrètes, ce dispositif permet à un public toujours plus large et varié de profiter de ces activités, partout sur le territoire.

**DÉCOUVREZ LES 5 AXES DU DISPOSITIF, AVANT DE VOUS PLONGER DANS LE GUIDE DES SORTIES !**

Pour plus d'informations :



# 1 ▶ LE GUIDE DES SORTIES



## Profitez du guide annuel des sorties Ensemble en Provence !

Le Département des Bouches-du-Rhône met en avant une politique dynamique et inclusive qui offre l'accès à des activités culturelles, et environnementales pour favoriser le bien-être et la cohésion sociale. Avec *Ensemble en Provence*, votre public peut participer aux activités du guide, sur simple demande de votre part.

Profitez de cette initiative départementale selon vos envies et vos problématiques locales, en choisissant parmi une grande variété d'actions culturelles ou environnementales de groupe proposées dans le guide.

Elles sont conçues pour renforcer le lien social, la découverte, l'autonomie et la mobilité de vos publics.

Cette nouvelle édition du guide met en valeur les propositions de plus de 80 partenaires et offre plus de 200 idées de sorties. Participez à ces actions valorisantes qui ont un impact positif sur le dynamisme social.

Découvrez le Guide et son Mode d'emploi à partir de la page 18.

# 2 ▶ LES ÉCHAPPÉES CULTURELLES

Chaque année, la direction de la Culture propose une programmation culturelle de qualité pour un large public, en mettant un accent particulier sur l'inclusion des publics prioritaires.

Un circuit culturel est accessible sur demande, créé sur mesure avec vous, pour faire découvrir à vos publics nos sites culturels, étape par étape.

Les Échappées culturelles sont conçues comme un parcours d'initiation à l'art, offrant à chaque participant une expérience unique et enrichissante. Elles visent à valoriser la culture comme outil d'accompagnement pour les professionnels du champ social et médico-social, en proposant des sorties adaptées aux besoins des publics et aux objectifs des intervenants sociaux : pour lutter contre l'isolement en participant à des sorties en groupe, développer la confiance en soi pour mieux s'insérer, soutenir la parentalité à travers des activités parents/enfants, ou offrir des moments de répit aux aidants...

Le pôle Événement et Partenariat des politiques publiques stratégiques de la direction de la Culture vous accompagne, dans la construction de votre échappée culturelle composée de 6 étapes :

- > au Musée départemental de l'Arles antique
- > au Museon Arlaten
- > à la Galerie 21 bis Mirabeau
- > aux Archives départementales
- > à la Bibliothèque départementale
- > en allant voir un spectacle

## Les étapes

### > L'étape Antique

**Pour découvrir le Musée départemental Arles antique.**

Ce musée, inauguré en 1995, offre la plus importante collection archéologique antique de toute la Provence.

Plus de 1 700 objets découverts à Arles, en Camargue ou dans les Alpilles reflètent le passé de ce territoire. Ils illustrent les liens entre Méditerranée et continent européen depuis la création d'Arles il y a 2500 ans.

Parmi les pièces célèbres figurent un buste présumé de Jules César, l'une des plus belles collections de sarcophages romains ou encore l'impressionnante épave Arles Rhône 3.

Ce musée archéologique est aussi un musée de société dans lequel s'écrit un dialogue entre passé et présent.

À ce titre, une riche programmation culturelle offre à tous la possibilité de se sentir bien au musée tout au long de l'année.

Pour les sorties culturelles avec une structure sociale, la visite est toujours adaptée : éléments de langage, approche sensorielle, dynamique ludique, propositions créatives ou expérimentations scientifiques.

**Musée départemental Arles antique, Presqu'île du Cirque-Romain, 13200 Arles**  
[www.arlesantique.fr](http://www.arlesantique.fr)





### > L'étape Provence présente le Museon Arlaten, un écrin pour la culture provençale.

Créé en 1896 par Frédéric Mistral, ce "musée de poète", ce "poème en objets", a réouvert en 2021 après une importante rénovation. Le Museon Arlaten est l'un des plus anciens musées d'ethnographie de France : véritable fabrique à mémoires et boîte à images de la Provence, il est désormais pleinement ancré dans la société d'aujourd'hui, accessible à tous, à tous âges. L'exposition permanente présente 3 500 œuvres et objets ethnographiques, issus des très vastes collections du musée. Le parcours de visite évoque la vie quotidienne et la société provençale d'hier à aujourd'hui : costumes traditionnels, rites et légendes, langue régionale, métiers, mobilier, artisanat, iconographie et images populaires... mais aussi objets témoins des mutations contemporaines.

Le musée vous fera voyager dans le temps grâce à de subtiles ambiances et aux cinq séquences qui scandent son parcours, au gré de l'histoire. Vous passerez ainsi des dioramas de la fin du 19<sup>e</sup> siècle à des projections numériques. Des contenus multimédias en plusieurs langues enrichissent la visite et la rendent ludique et poétique.

Au programme, visites guidées, contes et ateliers, jeux, spectacles pour petits et grands.

**Museon Arlaten – Musée de Provence, 29 rue de la République, 13200 Arles**  
[www.museonarlaten.fr](http://www.museonarlaten.fr)



### > L'étape Art vous emmène à la découverte de l'Espace culturel 21, Bis Mirabeau et sa programmation artistique variée.

Installé sur le cours Mirabeau en plein cœur d'Aix-en-Provence, ce lieu atypique présente des œuvres d'artistes de notoriété nationale et internationale. Avec trois expositions par an, il fidélise un public de plus en plus nombreux et développe des choix artistiques de grande qualité.

L'équipe de médiation, spécialisée en histoire de l'art et arts plastiques, propose du mercredi au dimanche, des visites commentées ainsi que des ateliers pour enfants et adultes. Un très large public est au rendez-vous, que ce soient les scolaires, les associations de loisirs, les malvoyants ou encore les personnes des Maisons du Bel Âge.

L'art thérapie est un domaine privilégié de cet espace culturel qui adapte les visites commentées et conçoit des ateliers selon les groupes.

Pour passer de la théorie à la pratique, des ateliers d'arts plastiques (décalcomanie, phytoimpression, cyanotype, gravure, dessin ou impression sur textile) sont proposés toute l'année (les jeudis et vendredis après-midi pour les groupes).

**Entrée, visites guidées, ateliers d'arts plastiques gratuits** : le mercredi et le samedi à partir de 6 ans, et le dimanche pour les adolescents et les adultes.

**Espace culturel 21, Bis Mirabeau,**  
**21 bis cours Mirabeau, 13100 Aix-en-Provence**



### > L'étape Histoire se déroule aux Archives départementales, la mémoire collective du territoire.

Créées pendant la Révolution française et installées aujourd'hui dans un magnifique bâtiment contemporain au cœur du quartier Euroméditerranée à Marseille, elles conservent plus de 70 kilomètres linéaires de documents datant du Moyen Âge à nos jours.

Les Archives vous font découvrir leurs missions : collecter et conserver, dans les meilleures conditions, voire restaurer, des documents d'archives. Elles proposent de nombreux outils facilitant la consultation.

Pour valoriser ce patrimoine, ateliers pédagogiques, expositions, conférences ou spectacles vivants contribuent à la réflexion collective sur les enjeux de mémoire propres à notre société.

Tout au long de l'année, les Archives départementales proposent une offre culturelle accessible à tous les publics à travers des cycles thématiques permettant de découvrir les fonds qu'elles conservent, d'approfondir l'histoire locale et de s'interroger sur des enjeux contemporains. Outre les manifestations proposées sur site, les Archives départementales développent aussi une offre hors les murs : exposition du «Semi» des Archives, expositions itinérantes, mallettes pédagogiques, ateliers.

**Archives départementales,**  
**18 rue Mirès, 13003 Marseille**  
[www.archives13.fr](http://www.archives13.fr)



### > L'étape Lecture se situe dans le même bâtiment que les Archives, au sein de la Bibliothèque départementale.

Elle est chargée d'élaborer, avec l'ensemble des acteurs du livre et de la lecture publique, une politique d'accès du plus grand nombre à la culture et au savoir. Véritable chef d'orchestre de la lecture sur le territoire et riche d'un fonds de 437 000 documents, elle anime un réseau de 86 bibliothèques dans le département. Elle permet aux bibliothèques, en complément de leurs propres fonds, de proposer une offre documentaire multimédia diversifiée (livres, CD, DVD, partitions...) grâce aux bibliobus et au médiabus et à un fonds de matériels d'animation (expos, malles thématiques, jeux, théâtre de papier et tapis de jeux pour les plus jeunes) et de matériel numérique (tablettes, PS4, PS5, casques de Réalité Virtuelle, Switch, jeux vidéo, Imprimante 3D...). Elle propose également des services en ligne via son portail, véritable outil d'animation du réseau et espace d'information.

Ouverte au public toute l'année, la salle d'actualité dispose d'un kiosque avec un large choix de journaux et magazines, de 7 postes d'accès à Internet, et propose des ateliers gratuits de sensibilisation au numérique ou à l'éducation aux médias, à l'information et à l'image. Du matériel informatique (ordinateurs et tablettes) est à disposition et des outils (imprimante 3D, touchboard, makey-makey) sont à découvrir au cours d'ateliers dédiés.

La Micro-Folie départementale, dispositif culturel innovant, offre un accès aux musées du monde grâce à son Musée numérique, un FabLab, une ludothèque, de la Réalité Virtuelle et un espace scénique.

**Bibliothèque départementale,**  
**20 rue Mirès, 13003 Marseille**  
[www.biblio13.fr](http://www.biblio13.fr)



### > Une étape Spectacle

Elle vous conduira sur un des événements culturels phares du territoire dont le Conseil départemental est partenaire, comme le Festival international de piano de la Roque d'Anthéron, le Festival d'art lyrique d'Aix-en-Provence... et bien d'autres.

Découvrez, en tant qu'invité privilégié, ces festivals et assistez à des concerts ou représentations d'exception.

Une belle initiative pour rendre la culture accessible à tous !

#### ► Contact

Évelyne Leroy : 04 13 31 83 13  
[evelyne.leroy@departement13.fr](mailto:evelyne.leroy@departement13.fr)



## 3 ► L'AIDE AUX TRANSPORTS

Pour favoriser l'accès aux sorties culturelles et contribuer à une culture plus inclusive et accessible à tous, le Département des Bouches-du-Rhône s'engage à lever le frein de la mobilité en proposant une aide aux transports (sur mesure et gratuits), selon les modalités définies.

Cette aide s'adresse aux acteurs du champ social et médico-social éligibles au dispositif et **concerne les déplacements entre communes du département des Bouches-du-Rhône, sous conditions d'attribution.**

#### ► Modalités pratiques

Toute demande de prise en charge du transport doit être formulée **au moins 3 semaines avant la date de la sortie**, par mail, auprès du dispositif Ensemble en Provence. Les conditions détaillées d'utilisation sont disponibles dans le Mode d'emploi, page 18.

**Contact pour toute demande d'information ou d'accompagnement :**

Marie-Thé laconis : 04 13 31 19 09  
[ensembleenprovence@departement13.fr](mailto:ensembleenprovence@departement13.fr)

Deux modalités de prise en charge sont possibles :

- > **Le transport en car**, pour des groupes de 25 à 52 participants. Afin de faciliter l'accès à cette offre, il est possible de mutualiser un car entre plusieurs structures afin d'atteindre le seuil minimal de participants.
- > **Le transport en véhicules adaptés**, spécialement prévu pour les personnes à mobilité réduite ou en situation de handicap, accueillant des groupes de 8 personnes valides ou moins si PMR.



## 4 ▸ L'APPEL À PROJETS

Une opportunité d'innovation et de collaboration entre acteurs sociaux et culturels !

Chaque année, le Département lance un appel à projets visant à soutenir des initiatives originales qui favorisent l'implication des habitants et leur participation active à la vie culturelle ou environnementale du territoire. Une vingtaine de projets sont sélectionnés, créés en partenariat avec des groupes bénéficiaires des politiques de solidarité du Département.

L'appel à projets, généralement ouvert à l'automne, offre l'opportunité de concrétiser vos idées en bénéficiant du soutien financier du Département pour des parcours dans la durée. Retrouvez toutes les informations sur notre site, incluant le cahier des charges et les modalités de candidature.

**Pour tout renseignement ou demande d'assistance :**

Marion Morel : 04 13 31 82 48

[aapensembleenprovence@departement13.fr](mailto:aapensembleenprovence@departement13.fr)



Plus d'infos : <https://departement13.fr/appe-projet/ensemble-en-provence-2026>



## 5 ▸ LES FORUMS PROFESSIONNELS CULTURE ET SOCIAL

Professionnels et bénévoles, participez aux Forums professionnels, organisés deux fois par an en collaboration avec Ensemble en Provence, Vivre Ensemble Marseille, Cultures du Cœur 13 et la Ville de Marseille. Ces rencontres offrent aux acteurs sociaux et culturels l'occasion d'échanger, de nouer des partenariats et de mieux se connaître.

**Pour recevoir une invitation ou pour toute question :**

Marie-Thé laconis : 04 13 31 19 09

[ensembleenprovence@departement13.fr](mailto:ensembleenprovence@departement13.fr)

Rejoignez-nous pour construire ensemble un territoire plus solidaire et dynamique !



# LE GUIDE DES SORTIES **MODE D'EMPLOI**



# LE GUIDE DES SORTIES

## ENSEMBLE EN PROVENCE

- 1. Faites votre choix** de sortie parmi les sites partenaires mentionnés dans **le Guide**
- 2. Contactez le site choisi** dont les coordonnées (téléphone et adresse mail) figurent à la suite de chaque présentation.
- 3. Réservez un créneau de visite** avec guide. En précisant "dispositif Ensemble en Provence" lors de votre appel, votre interlocuteur vous renseignera sur toutes les modalités de la médiation (tarification, jauge, dates et horaires).



# COMMENT PARTICIPER

- 4. Pour vous rendre sur le lieu de la sortie**, une aide au transport peut être accordée sous critères d'attribution :
  - > Mise à disposition d'un car gratuit (groupe de 25 à 52 participants). Il est possible de mutualiser le car entre deux relais sociaux pour atteindre le quota minimum de participants
  - > Mise à disposition de véhicules adaptés gratuits pour personnes en situation de handicap (groupe de 8 participants ou 3 fauteuils roulants maximum, et un accompagnateur)
- 5. Pour toute demande d'information sur l'éligibilité au dispositif**, le guide des sorties ou l'aide au transport :

**Par mail :**  
ensembleenprovence@  
departement13.fr

**Par téléphone :**  
Marie-Thé laconis :  
04 13 31 19 09



## Structures éligibles au dispositif Ensemble en Provence

Tout établissement et service - association et service public - intervenant dans le secteur social et médico-social, sur le territoire des Bouches-du-Rhône, auprès de populations vulnérables (personnes en difficulté sociale, mineurs et parents suivis dans le cadre de la prévention et de l'Aide sociale à l'enfance, enfants et adultes en situation de handicap, personnes âgées en perte d'autonomie, aidants, personnes en insertion sociale) est éligible au dispositif Ensemble en Provence.

## Accessibilité à la culture des personnes en situation de handicap

Les structures culturelles, créatrices de lien social pour tous, développent une offre accessible aux personnes en situation de handicap.

Celles que vous trouverez dans ce guide sont, pour certaines, labélisées "Tourisme et Handicap". Pour la plupart, ces lieux culturels proposent des médiations accessibles aux différents handicaps : accessibilité des locaux, accessibilité des équipements, accueil adapté, accessibilité des supports de communication type FaLC, boucle à induction magnétique, audiodescription, interprétariat LSF, parcours tactile...

N'hésitez pas à vous renseigner directement auprès des structures culturelles.



# MODE D'EMPLOI

## Préparation de la sortie choisie dans ce guide

Contactez directement l'organisateur afin de convenir d'une date pour une visite guidée avec un médiateur.

Pensez TOUJOURS à mentionner le dispositif Ensemble en Provence pour bénéficier de la gratuité ou d'un tarif préférentiel pour un billet d'entrée et la visite guidée.

>>> Si nécessaire, faire une demande d'aide au transport par mail à Ensemble en Provence au moins 3 semaines avant la date de la sortie (uniquement pour des déplacements vers une structure située en dehors de votre commune.

>>> En fonction du nombre de participants et de la typologie du groupe, deux moyens de transport sont possibles :

- Un car de tourisme de 52 places pour un groupe d'au moins 25 personnes, accompagnateurs compris. Une mutualisation entre structures est encouragée sous réserve de respecter la capacité d'accueil du site.
- Un véhicule adapté pour personnes à mobilité réduite et/ou en situation de handicap. Le véhicule est dimensionné pour maximum 3 personnes en fauteuil roulant ou jusqu'à 8 personnes valides avec possibilité de mixer.
- Exceptionnellement le mode de transport en van(s) peut être ouvert aux petits groupes issus de nos politiques sociales prioritaires (de 8 à 16 personnes maximum) qui ne sont pas éligibles au car de tourisme.

Tous les participants doivent bénéficier d'une prestation de médiation. Si le groupe est supérieur à la jauge prévue pour une visite guidée (par exemple jauge de 25 généralement pour un musée, 30 pour une randonnée avec les écocuides...) il faudra scinder le groupe et réserver deux visites guidées pour le même jour.

**Rappel :** Veillez à vérifier les conditions d'assurance et de responsabilité civile dont bénéficient les participants et, pour les enfants, les décharges ou les liens de filiation et donc de responsabilité qui incombent aux adultes accompagnants.

## Quelques essentiels

► Pour les sorties en plein air, consultez les prévisions météo 3 jours avant la sortie pour avoir le temps d'annuler.

► Même délai si vous pensez ne pas arriver jusqu'à la jauge minimale de 25 participants (pour les cars de tourisme).

► La mise à disposition de transports gratuits est attribuée à concurrence du budget alloué chaque année.

► Les établissements scolaires ne sont pas éligibles au dispositif Ensemble en Provence.

► Conformément à la loi no 2010-1192 du 11 octobre 2010 toute dissimulation du visage est interdite dans l'espace public.

► Lors des sorties de type randonnée et balade nature, il est demandé aux participants de porter des chaussures fermées et des vêtements adaptés à la marche. Par ailleurs, les parcours ne permettent généralement pas l'utilisation de poussettes.

► La responsabilité individuelle peut être engagée en cas de dégradation d'un bien sur les sites accueillant les groupes.

## Avant la sortie

>>> Vérifiez les mails d'accusé de réception du transport : signalez toute erreur. Les modifications de réservation sont toujours possibles : en informer l'équipe animation d'Ensemble en Provence au plus tôt.

>>> Les coordonnées des chauffeurs : elles vous seront envoyées deux ou trois jours avant la sortie.

## Le jour de la sortie

>>> Pour le transport : penser à enregistrer le n° de mobile du chauffeur et à l'avertir en cas de retard du groupe. Le chauffeur dispose du n° du référent du groupe qu'il pourra aussi avertir en cas de retard de sa part.

Il est demandé un respect absolu des horaires et des arrêts déterminés lors de la réservation. Le chauffeur est tenu de suivre à la lettre sa feuille de route rédigée avec les éléments de la réservation.

Par ailleurs les voyageurs sont soumis aux règles de sécurité routière : port de la ceinture obligatoire (amende de 38 € pour le passager non sécurisé en cas de contrôle de police) et transport des enfants soumis à la règle "une personne, un siège".

Prévoir un siège auto ou un rehausseur pour les enfants de moins de 10 ans.

Aucun enfant ne pourra voyager sur les genoux d'un parent

>>> Le groupe : un encadrement du groupe par un professionnel ou par un bénévole d'expérience est exigé. L'encadrant est responsable du bon déroulement de la sortie et du respect des règles de bonne conduite ou de sécurité édictées par le site accueillant.

## Annulation de la sortie

>>> Pour une demande d'annulation : auprès de Ensemble en Provence, 48h au plus tard avant la date de la sortie.

Ensemble en Provence se charge d'annuler le transporteur.

>>> Pensez également à prévenir le site accueillant.

>>> En cas d'annulation le jour même de la sortie ou le week-end : contacter le chauffeur, ainsi que l'équipe d'Ensemble en Provence.

>>> Notez que les réservations annulées moins de 48h avant la sortie sont facturées au Département.

## Après la sortie

>>> Transmettre un bilan quantitatif et qualitatif sur la sortie. Cela nous aide à progresser dans la mise en œuvre du dispositif.

>>> Valoriser la démarche Ensemble en Provence auprès des participants, dans vos rapports d'activités et sur tout support de communication (papier et numérique).

**CONTACT POUR TOUTE DEMANDE SUR SON ÉLIGIBILITÉ AU DISPOSITIF, SUR LE GUIDE DES SORTIES OU L'AIDE AU TRANSPORT :**  
Marie-Thé laconis : 04 13 31 19 09  
ensembleenprovence@departement13.fr  
www.departement13.fr/ensemble-en-provence

# NOTRE SÉLECTION DE SORTIES

■ MUSÉES > PAGE 22

■ EXPOSITIONS > PAGE 44

■ SPECTACLES > PAGE 57

■ MONUMENTS, SITES PATRIMONIAUX > PAGE 85

■ CINÉMA > PAGE 97

■ LECTURE - ARCHIVES > PAGE 103

■ NATURE > PAGE 116



# Musées

# MUSÉE DÉPARTEMENTAL ARLES ANTIQUE

Presqu'île du Cirque Romain - 13200 Arles

Le Musée départemental Arles antique offre une vision passionnante de l'archéologie. Lors de la visite, une médiatrice culturelle rend accessible la compréhension des objets et de ce qu'ils évoquent. À travers l'exemple d'Arles, c'est tout un pan de l'histoire de l'humanité qui est envisagé par les modes de vie, les croyances, les savoirs et inventions techniques...

La sortie au musée est voulue comme une respiration, un temps de partage, une possibilité de tisser des liens entre notre passé et notre présent.

## ► Modalités de visite

La durée de la visite varie en fonction du thème choisi et des besoins du groupe.

Les possibilités d'atelier faisant suite à certaines visites sont soumises à une jauge et à la disponibilité d'une salle le jour de la sortie culturelle.

## Exemples de thèmes de visite :

### ► Le passé d'Arles et notre héritage culturel

La création de la ville il y a 2500 ans par une population grecque et celte, puis la romanisation jusqu'à l'aube du Moyen âge chrétien (livret-jeux pour les enfants, visite des monuments romains de la ville d'Arles à la journée).

### ► L'archéologie à Arles, au plus près de l'actualité scientifique

La fouille dans le Rhône et en Méditerranée, le site de la Verrerie à Arles et ses superbes peintures murales (possibilité d'un atelier à vocation scientifique ou créative).

### ► Société et vie quotidienne à l'époque romaine

Une visite pour découvrir le rapport à soi et les codes sociaux à travers les vêtements, la nourriture, la santé ou encore la musique (activité collective pendant la visite).

### ► La sculpture romaine

L'art romain à travers la sculpture : matériaux, techniques, iconographie (possibilité d'un atelier argile).

### ► Héros et héroïnes

Le destin remarquable de quelques personnages héroïques et divins de la mythologie gréco-romaine : Atalante, Médée, Hercule, Orphée... (activité collective pendant la visite).



### ► Figures féminines romaines

Portrait de femmes ayant vécu à Arles à l'époque romaine, mais aussi de déesses et de créatures féminines relevant de croyances antiques.

### ► Le bestiaire

Animaux merveilleux, créatures hybrides et monstres de la mythologie gréco-romaine (activité collective pendant la visite)

### ► Les plantes et leurs usages

Un herbarium au musée pour aborder la botanique, l'alimentation, la santé et la beauté ainsi que les récits mythologiques (en lien avec Hortus - jardin d'inspiration romaine du musée)

### ► Sports et spectacles

Visite du musée (objets archéologiques, maquettes interprétatives) et des monuments romains de la ville d'Arles.

### ► Expositions temporaires

À venir : "Le passage de Vénus" (24 avril - 31 octobre 2026).

### Ressources :

- Documentation envoyée pour préparer la sortie (explications sur le musée en français faciles à lire et à comprendre, plan d'Arles...)
- Outils de médiation culturelle liés à certaines visites (maquette tactile, objets à manipuler, livrets-jeux, jeux, dispositif pour les tout-petits de 1 à 3 ans...)
- Adaptation en français langue étrangère (FLE), en français facile à lire et à comprendre (FALC), en communication améliorée et alternative (CAA).
- Hortus - jardin d'inspiration romaine.

### ► Accueil et conditions tarifaires :

Réservé aux groupes (de 25 pers. minimum) issus du champ social, sur réservation, par téléphone. Gratuit.

Contact : Élise Bonnefille : 04 13 31 50 99

elise.bonnefille@departement13.fr

www.arlesantique.fr



## Exposition

### "Passage de Vénus"

Une exposition en partenariat avec le musée du Louvre

Du vendredi 24 avril au samedi 31 octobre 2026

Avec pour épicerie la célèbre statue romaine retrouvée en 1651 à Arles, représentant Aphrodite, l'exposition "Passage de Vénus" explore la force toujours vive du mythe. Elle tisse un dialogue inédit entre les œuvres de l'Antiquité et celles d'artistes modernes et contemporains, révélant combien l'empire de Vénus perdure, inspire, et se réinvente. Si l'apparition éclatante d'Aphrodite - Vénus - dans l'histoire des formes a nourri des siècles de commentaires et de créations artistiques, l'exposition fait aujourd'hui résonner autrement les récits qu'elle incarne : histoires de désir, de pouvoir, de beauté, mais aussi de liberté et d'émancipation.

Exceptionnellement prêtée par le musée du Louvre au musée départemental Arles antique, entourée d'un cortège d'œuvres majeures, la "Vénus d'Arles", revient ainsi pour la première fois depuis 2013 sur les premiers lieux de sa découverte. Cet imposant et magnifique marbre romain du 1<sup>er</sup> siècle avant J.-C., inspiré d'un modèle grec, offert à Louis XIV par la Ville d'Arles, fut d'abord conservé à Versailles avant de rejoindre les collections nationales au Louvre. Ce chef d'œuvre antique universel est aujourd'hui exposé dans la même salle que la Vénus de Milo, où elle est admirée par des millions de visiteurs venus du monde entier.

### Visite de l'exposition au musée départemental Arles antique avec une médiatrice culturelle

La visite est adaptée en concertation avec les référents des groupes afin de rendre l'exposition accessible à toutes et tous. La médiation culturelle vise à susciter la curiosité, la réflexion, l'esprit critique et l'imaginaire des participants. Aucun prérequis n'est nécessaire. L'important est l'envie d'ouvrir les portes du musée !

► Créneau : sur demande, sauf mardi et mercredi.

Durée : 2 heures maximum.

Dans le cadre du dispositif "Ensemble en Provence" porté par le Conseil départemental des Bouches-du-Rhône, la visite en groupe avec médiation culturelle est gratuite sans justificatif.

Informations et réservation : elise.bonnefille@departement13.fr - 04 13 31 50 99



Aphrodite dite Vénus d'Arles  
(OER) © Musée du Louvre,  
Dist. GrandPalaisRmn / Carine  
Déambrosis

### Visite complémentaire au Museon Arlaten avec une médiatrice culturelle

En écho à la visite de l'exposition temporaire "Le passage de Vénus" au musée départemental Arles antique, le Museon Arlaten propose une visite intitulée "De la Vénus à l'Arlésienne".

La Vénus d'Arles est une figure fondamentale dans la construction de l'identité arlésienne telle que Frédéric Mistral la décrit dès l'inauguration du Museon Arlaten. Depuis, elle se transmet comme une figure tutélaire des Arlésiennes, et reste encore aujourd'hui une image importante sur le territoire.

► Créneau : sur demande, sauf lundi et mercredi.

Durée : 1 heure.

Gratuit, sur réservation au 04 13 31 51 90 ou reservation.museon@departement13.fr



© "Do women have to be naked to get into the Met. Museum?", Guerrilla Girls



# MUSEON ARLATEN MUSÉE DE PROVENCE

29 rue de la République - 13200 Arles

En tant que musée de société, le Museon Arlaten s'intéresse à la Provence, et aux individus qui la peuplent. Mémoires, identités, traditions et modes de vie s'entrecroisent depuis le 18<sup>e</sup> siècle jusqu'à aujourd'hui.

**Visite découverte du musée :** 1h30 pour découvrir les collections du parcours permanent.

**Visite famille :** des jeux à partager en famille pour découvrir le musée.

**Visite clé en main :** 20 minutes de médiation pour visiter ensuite le musée à son rythme.

**Visite de l'exposition temporaire :** 1 heure de découverte. Projets sur mesure : à construire ensemble selon les besoins de vos publics.

**Application «Museon Arlaten» à télécharger gratuitement** - parcours des collections/en musique/ pour adolescents et en audiodescription et LSF.

**Le musée a obtenu le label Tourisme et Handicap.**



## ► Accueil et conditions tarifaires :

Réservé aux groupes issus du champ social et du handicap, sur réservation, par téléphone. Gratuit.

## ► Renseignements et réservation :

> Réservation : 04 13 31 51 90  
reservation.museon@departement13.fr

> Renseignements publics en accompagnement social :  
Claire Laurenzio : 04 13 31 51 72  
claire.laurenzio@departement13.fr

> Renseignements et réservation PSH : Regina Pastotter :  
04 13 31 51 65 regina.pastotter@departement13.fr  
[www.museonarlaten.fr](http://www.museonarlaten.fr)



**Le musée a été pensé et conçu pour être accessible à tous, quels que soient l'âge, l'origine, les spécificités, les particularités physiques, permanentes ou temporaires.**

## Public en situation de handicap moteur

Tous les espaces du musée ainsi que les activités, spectacles et événements, sont accessibles aux utilisateurs de fauteuil roulant.

## Public en situation de handicap auditif

Un parcours du musée en LSF (Langue des signes français) est disponible en téléchargement sur l'application gratuite "MuseonArlaten", pour IOS et Android. Un accueil spécifique (interprète en LSF, boucles à induction) peut être demandé pour des visites de groupes.

## Public en situation de handicap visuel

Pour les visiteurs malvoyants ou non-voyants, il est proposé un parcours tactile, seul ou accompagné. Le musée propose aussi des séquences sonores, des visites de groupes ou des projets sur mesure. Le musée est partenaire de *Souffleurs de sens*.

## Public en situation de handicap mental et psychique

Visites et visites-ateliers sont possibles sur réservation autour de thématiques variées (ethnologie, amulettes, contes et légendes etc.).

## ► Renseignements et réservation :

Regina Pastotter : 04 13 31 51 65  
regina.pastotter@departement13.fr

## SORTIE CULTURELLE À LA JOURNÉE : VISITE DE 2 MUSÉES

# + MUSÉE DÉPARTEMENTAL ARLES ANTIQUE MUSEON ARLATEN - MUSÉE DE PROVENCE

### OFFRE DE MÉDIATION CULTURELLE À DESTINATION DES STRUCTURES SOCIALES

#### Exemples de thématiques :

- **La femme en Provence**, de la Vénus antique à l'Arlésienne.
- **Au fil du fleuve** : visite autour du Rhône.
- **Abécédaire collectif** (pour les groupes FLE).

Groupe de 25 personnes maximum.  
Réservations auprès des médiatrices  
(1 mois à l'avance minimum).  
Accompagnement possible via **Ensemble en Provence ou Cultures du Cœur**.  
Avec médiation (gratuit) ; en autonomie (tarifs exonérés ou réduits, gratuit les 1<sup>ers</sup> dimanches du mois). Accessibilité facilitée

## MUSÉE DÉPARTEMENTAL ARLES ANTIQUE

Les collections archéologiques exceptionnelles présentées dans le musée offrent une large vision d'Arles à l'époque romaine. Elles entrent aussi en résonance avec notre société actuelle. Côtéant les vestiges antiques du cirque romain et le musée, le jardin "Hortus" a la même vocation de relier passé et présent.

**Visite "découverte"** : pour explorer les collections permanentes ou pour s'imprégner d'une exposition temporaire.

**Visite thématique** : visite en écho à une action menée dans votre structure sociale.

**Compléments** : livrets-jeux, ateliers créatifs...  
Projet construit avec vous : pratique artistique, rencontre avec des scientifiques.

**Appel à projets construit avec les référents sociaux** : pratique artistique, rencontre avec des scientifiques.



## MUSEON ARLATEN Musée de Provence

**Visite "clé en main"** : une médiation pour avoir en main les clés de compréhension et réaliser une visite à son rythme.

**Visite "découverte"** : une déambulation pour découvrir le parcours permanent ou une exposition temporaire.

**Visite famille** : visite-jeux pour les familles de 5 à 100 ans !

**Visite sur mesure et projet** : une idée, un besoin ?  
Concoctez votre projet sur mesure avec la médiatrice culturelle.

#### ► Renseignements et réservation MDA :

info.mdaa@departement13.fr

04 13 31 51 48

ou

Élise Bonnefille : 04 13 31 50 99

elise.bonnefille@departement13.fr

#### ► Renseignements et réservation Museon Arlaten :

reservation.museon@departement13.fr

04 13 31 51 90

ou

Claire Laurenzio : 04 13 31 51 72

claire.laurenzio@departement13.fr



# LES CORDELIERS

## Musée d'art et d'histoire de la Ville de Tarascon

Place Frédéric Mistral – 13150 Tarascon

Situé dans l'ancien couvent des Cordeliers au cœur du centre-historique, près de la rue des Halles, le musée d'art et d'histoire explore les grandes figures qui peuplent l'imaginaire de la Ville en mêlant les approches historiques, ethnographiques et artistiques, et en tissant le lien entre le monde d'hier et celui d'aujourd'hui. Les espaces d'exposition permanente se déploient autour de la Galerie de la légendaire Tarasque, la Course de la Tarasque et le Cabinet de curiosités de Tartarin. La partie Cloître poursuit sa vocation à accueillir les expositions temporaires. Cette visite est conseillée couplée avec celle du château du roi René.

## Propositions

**Visite découverte du musée** : 1h pour découvrir le parcours permanent et l'exposition temporaire des Cordeliers - Public adulte.

• **Visite famille « Tarasque en fêtes »** : 1h30 pour tout savoir sur le monstre de Tarascon et les fêtes qui lui sont associées. Visite ludique précédée d'un petit spectacle de théâtre d'ombres.

• **Visite famille « Tartarin, l'invention d'un héros »** : 1h30 pour tout comprendre de l'histoire du fameux chasseur de lion et pour jouer en famille.

• **Visite atelier découverte** : découverte du musée suivie d'un atelier de pratique artistique en lien avec l'exposition temporaire du moment. Durée : 2h.

Tout public à partir de 6 ans.

#### ► Accueil et conditions tarifaires

Gratuit.

20 personnes par visite.

Basse saison - Janvier, février, mars, avril novembre, décembre : du mardi au samedi 9h30-12h30 et 14h-17h.

Moyenne saison - Mai, juin et septembre : du mardi au samedi - 9h30-12h30 et 14h30-17h30.

Haute saison - De juillet à septembre : du mardi au samedi - 9h30-12h30 et 15h-18h.

Fêtes de la Tarasque (avec de nombreuses animations) le dernier week-end de juin.

#### ► Renseignements et réservation :

Service médiation du Patrimoine – Ville de

Tarascon : 04 90 91 78 47

mediation-patrimoine@mairie-tarascon13.fr



# MUSÉE GRANET

Place Saint-Jean-de-Malte, 13100 Aix-en-Provence

Le musée Granet, inauguré en 1838, est labellisé "musée de France". Il possède une belle et riche collection permanente de peintures et sculptures :

## Granet XX<sup>e</sup> Collection Planque

Place Jean-Boyer, 13100 Aix en Provence  
L'extension du musée dans la chapelle des Pénitents blancs présente la collection du Suisse Jean Planque, rassemblant quelque 120 œuvres d'art.

## Archéologie d'Entremont

Ces deux salles présentent une partie des objets et des sculptures celto-ligures issus des fouilles du site d'Entremont.

## Collections du XIV<sup>e</sup> au XVIII<sup>e</sup>

Une sélection de tableaux des Écoles françaises, nordiques et italiennes du XIV<sup>e</sup> au XVIII<sup>e</sup> permet d'aborder l'évolution de la peinture et ses différents styles.

## Galerie de sculpture

Cette galerie permet d'aborder différentes techniques de la sculpture des XVIII<sup>e</sup> et XIX<sup>e</sup> grâce à la présentation de grands hommes rattachés à l'histoire du pays d'Aix.

## Peinture française du XIX<sup>e</sup>

Entre néo-classicisme et peinture provençale, un parcours dans la peinture française du XIX<sup>e</sup>.

## Donation Meyer

De Cézanne à Giacometti, les grands maîtres de l'art moderne sont mis à l'honneur au musée grâce à la donation du collectionneur Philippe Meyer.

## ► Renseignements :

Lisa Bachelot : 04 42 52 88 57  
bachelotl@mairie-aixenprovence.fr

## ► Réservation : 04 42 52 87 97

granet-reservation@mairieaixenprovence.fr  
museegranet-aixenprovence.fr

[www.museegranet-aixenprovence.fr](http://www.museegranet-aixenprovence.fr)



## Personnes en situation de handicap

Afin de garantir à tous la découverte de ses espaces et de ses collections, le musée Granet s'engage depuis plusieurs années dans une politique d'accès à la culture en fonction des spécificités des publics.

Le musée Granet s'est entouré d'experts issus d'associations marseillaises et aixoises représentatives de chaque type de handicap. Ensemble, ils ont pris en compte l'accessibilité physique, sensorielle et cognitive du musée et réfléchi à des activités adaptées.

En janvier 2019, le musée Granet est lauréat du 2<sup>e</sup> prix ex-aequo du prix Patrimoine pour tous qui récompense sa politique inclusive.

Les visiteurs individuels en situation de handicap bénéficient d'un accès prioritaire et d'un droit d'entrée gratuit pour eux et réduit pour leur accompagnateur sur présentation de leur carte handicap ou invalidité aux accueils du musée Granet.

## Dispositifs envers les publics du champ social

Le musée Granet a mis en place une offre spécifique à destination des publics du champ social. Découvrez les collections permanentes ainsi que les expositions temporaires à travers des visites guidées ou des ateliers.

Des ateliers hors les murs sont également disponibles pour les publics dits « empêchés ».

Toutes les propositions à destination du champ social sont à découvrir dans le programme d'activités sur le site internet.

Les visites et les ateliers sont accessibles aux enfants (à partir de 6 ans) et aux adultes.



# MUSÉES DE LA VILLE DE MARSEILLE

Les Musées de Marseille labellisés musées de France représentent un fonds patrimonial de plus de 120 000 œuvres de l'Antiquité à l'époque contemporaine, présentées sur plusieurs sites historiques ou contemporains.

Installés au sein d'écrins patrimoniaux (Vieille Charité au cœur du quartier du Panier, Palais Longchamp, Château Borély, Musée d'Histoire de Marseille au cœur de vestiges antiques...), ou dans des espaces contemporains (Musée d'art contemporain...), le Pôle des Musées de la Ville de Marseille propose une diversité de lieux, d'ambiances et de collections aux visiteurs.



► **Tarif :** Gratuit pour les structures du champ social.

Pour la visite d'une exposition temporaire, il est conseillé de réserver au moins un mois et demi avant la date de venue souhaitée. La prestation des médiateurs est entièrement gratuite pour les groupes scolaires, les centres de loisirs, les groupes de structures sociales et/ou médicales.

## Les rendez-vous de sensibilisation aux expositions

Les musées de la Ville de Marseille proposent un cycle de rencontres à destination des travailleurs sociaux, bénévoles ou salariés d'associations œuvrant dans le champ social.

Un(e) médiateur(trice) culturel(le) vous accueille gratuitement dans les salles du musée afin de vous permettre de découvrir le parcours de visite, en amont de votre venue au musée avec votre groupe ou bénéficiaire.

## Liste des musées de la Ville de Marseille :

- Musées du Palais Longchamp
    - Musée des Beaux-Arts
    - Museum d'Histoire Naturelle
  - Musées du Centre de la Vieille Charité
    - Musée d'Arts Africains, Océaniques et Amérindiens (MAAOA)
    - Musée d'Archéologie Méditerranéenne (MAM)
  - Musée des Arts décoratifs, de la Faïence et de la Mode - Château Borély
  - Musée Cantini
  - Le musée des Docks romains
  - Musée d'Histoire de Marseille :
    - Le Port antique
    - Le musée des Docks romains
  - Mémorial des déportations
  - Le [mac] - musée d'art contemporain
  - Le Préau des Accoules - Seul musée de France à hauteur d'enfants
- [www.musees.marseille.fr](http://www.musees.marseille.fr)

## Accueil du public en situation de handicap dans les Musées de Marseille

### Personnes en situation de handicap auditif

La Ville de Marseille propose une fois par mois au sein de l'un de ses musées, une visite guidée en Langue des Signes Française.

### Personnes en situation de handicap visuel, mental

Proposition de formes de médiation culturelle adaptées aux PSH. N'hésitez pas à vous rapprocher de l'équipe du musée afin d'élaborer une visite guidée adaptée.

### Personnes en situation de handicap moteur

Pour des raisons liées au cadre bâti, les deux niveaux du Muséum d'histoire naturelle, le Préau des Accoules ne sont pas accessibles en fauteuil roulant et en situation de mobilité restreinte.



## Musée d'Arts Africains, Océaniques et Amérindiens

Centre de la Vieille Charité, 2 rue de la Charité - 13002 Marseille

Le Musée d'Arts Africains, Océaniques, Amérindiens (MAAOA) propose une importante collection d'objets d'arts extra-européens, à la fois témoins culturels et œuvres à part entière. Né de collections remarquables, il contribue à une meilleure connaissance des cultures d'Afrique, d'Océanie et des Amériques. C'est le seul musée en France, avec celui du Quai Branly-Jacques-Chirac à Paris, qui soit exclusivement consacré aux arts de l'Afrique, de l'Océanie et des Amériques.

La spécificité et l'intérêt du MAAOA résident dans les trois salles qui composent sa collection permanente : chacune est née d'une collection originale.

La salle Afrique est composée de 87 masques et statues ainsi que de pièces mises en dépôt par la Chambre de Commerce et d'Industrie Aix-Marseille-Provence et des reliquats des musées coloniaux et d'acquisitions.

La salle Océanie-Amériques avec une série de 80 crânes collectés dans le monde entier, des crânes humains sculptés, peints, surmodelés ou encore gravés.

La salle Mexique est consacrée à une collection d'art populaire mexicain tout à fait remarquable : composée de près de 3 000 objets - masques, tableaux de laine, arbres de vie, sculptures.

### ► Accueil et conditions tarifaires :

Réservé aux groupes (25 pers. maximum) issus du champ social et du handicap, sur réservation, par téléphone. Gratuit pour tous.

### ► Renseignements et réservation :

04 91 14 58 86 - [maaoa@marseille.fr](mailto:maaoa@marseille.fr)

## Musée d'Archéologie méditerranéenne

Centre de la Vieille Charité, 2 rue de la Charité 13002 Marseille

Le Musée d'Archéologie méditerranéenne de Marseille accueille, au cœur même de la Vieille Charité, deux collections permanentes majeures et remarquables : l'une au département d'Égyptologie avec la collection Clôt-Bey, considérée comme la plus importante après celle du Louvre.

La seconde est le département des civilisations antiques : Proche-Orient, bassin méditerranéen.

La présentation, dans un nouvel écrin, des grandes civilisations antiques de la Méditerranée, valorise près de 800 objets et propose un nouveau parcours archéologique, historique et sociologique.

### ► Accueil et conditions tarifaires :

Réservé aux groupes (25 pers. maximum) issus du champ social et du handicap, sur réservation, par téléphone. Gratuit pour tous.

### ► Renseignements et réservation :

04 91 14 58 97

[museearchéologie@marseille.fr](mailto:museearchéologie@marseille.fr)





## Les Musées du Palais Longchamp

Boulevard Philippon, 13004 Marseille

Le Palais Longchamp est un incontournable à Marseille : avec son magnifique parc, ce monument historique construit pour amener l'eau dans la ville est une véritable prouesse architecturale.

De part et d'autre du château d'eau, une colonnade couverte dessert deux musées et s'ouvre, côté ville, sur la cascade et, côté parc, sur un vaste jardin.

Dans l'aile gauche du bâtiment, vous trouverez le musée des Beaux-Arts, qui conserve à ce jour des peintures, dessins et sculptures datant du XVII<sup>e</sup> au XIX<sup>e</sup> siècles. Il est considéré comme le plus vieux musée de Marseille.

Dans l'aile droite du palais, le **Muséum d'histoire naturelle** regroupe plusieurs collections de cabinets de curiosités datant du XVIII<sup>e</sup> siècle, venant soit de la ville, soit de l'État.

En cas d'épisodes de vents violents, le parc Longchamp peut être amené à fermer, empêchant l'accès au musée. Avant de venir, contactez l'accueil du musée.

## Muséum d'histoire naturelle

Aile droite du Palais Longchamp

Créé en 1819, le Muséum d'histoire naturelle de Marseille, au carrefour des espaces naturels de l'Europe et de la Méditerranée, présente une remarquable vitrine de curiosités naturalistes et patrimoniales.

Le Muséum d'histoire naturelle, situé dans l'enceinte droite du Palais Longchamp, couvre l'ensemble des disciplines traditionnelles à travers ses collections de botanique, paléontologie, minéralogie, zoologie et sciences humaines.

### ► Accueil et conditions tarifaires :

Réservé aux groupes (25 pers. maximum) issus du champ social et du handicap, sur réservation, par téléphone - Gratuit.

► Renseignements et réservation : 04 91 14 59 55  
museum-publics@marseille.fr



## Musée des Beaux-Arts

Aile gauche du Palais Longchamp

Le Musée des Beaux-Arts de Marseille est un des quinze premiers musées créés en France par le Consulat en 1801. Il est installé depuis 1869 dans l'aile gauche du Palais Longchamp et présente des œuvres du XVI<sup>e</sup> au XIX<sup>e</sup> siècles.

### ► Accueil et conditions tarifaires :

Réservé aux groupes (de 25 pers maximum) issus du champ social et du handicap, sur réservation, par téléphone - Gratuit.

► Renseignements et réservation : 04 91 14 59 35  
musee-beauxarts@marseille.fr

## Musée des Arts décoratifs, de la Faïence et de la Mode

Château Borély, 132 Avenue Clôt-Bey  
13008 Marseille

Partez à la découverte des arts décoratifs et de la mode dans une bastide du XVIII<sup>e</sup> siècle classée Monument historique. Dédié aux arts décoratifs, le musée présente dans les espaces du château Borély une sélection de 2 500 œuvres : mobilier, céramiques, verres, tapisseries, objets d'art, objets exotiques rares, design et collections de mode, du XVIII<sup>e</sup> siècle à nos jours.

Le visiteur découvrira des œuvres mises en scène dans des "periods room" et des salles thématiques : superbes collections de faïence du XVIII<sup>e</sup> siècle (des manufactures de Marseille et de Moustiers, entre autres) et du XIX<sup>e</sup> siècle, grands ensembles décoratifs du peintre Louis Chaix, tentures de cuirs, papier-peint panoramique de la célèbre manufacture Zuber, suites de toiles peintes de Philippe Rey.

Le département "mode" permet, selon l'actualité du musée, d'admirer les créations de Madeleine Vionnet, Pierre Balmain, Christian Dior, Yves Saint-Laurent, Élisabeth de Senneville... mais également de créateurs contemporains. Les présentations sont régulièrement renouvelées.

► Renseignements et réservation : 04 91 55 33 60  
chateau-borely-musee@marseille.fr

L'ascenseur est actuellement en réparation.





## Musée Cantini

19 rue Grignan - 13006 Marseille

Le musée Cantini propose quelques belles séquences autour du fauvisme (André Derain, Charles Camoin, Emile Othon Friesz, Alfred Lombard), des premières expérimentations cubistes (Raoul Dufy, Albert Gleizes) et des différents courants post-cubistes ou puristes des années 1920-1940 (Amédée Ozenfant, Fernand Léger, Le Corbusier, Laure Garcin, Jacques Villon).

Le musée Cantini est installé dans un hôtel particulier construit en 1694 par la Compagnie du Cap Nègre.

Devenu propriétaire du bâtiment, Jules Cantini, amateur d'art et important marbrier qui prit part à la construction de nombreux édifices civils et religieux à Marseille sous le Second Empire, en fit don à la ville de Marseille en 1916 afin qu'il devienne un musée consacré à l'art moderne. Un partenariat privilégié avec le Centre Georges-Pompidou, musée national d'art moderne, a permis la mise en dépôt d'œuvres exceptionnelles venues compléter et enrichir les collections. L'accrochage est régulièrement renouvelé.

### ► Accueil et conditions tarifaires :

Réservé aux groupes (25 pers. maximum) issus du champ social et du handicap, sur réservation, par téléphone - Gratuit.

► Renseignements et réservation : 04 91 54 77 75  
musee-cantini@marseille.fr

L'ascenseur est actuellement en panne.

## Musée d'Histoire de Marseille

2, rue Henri Barbusse - 13001 Marseille

Ce musée permet de découvrir 26 siècles d'histoire où se mêlent archéologie, Beaux-Arts, objets du quotidien et architecture.

Les dispositifs multimédia présents dans le musée, sur le site archéologique de la Bourse et à travers la ville – le long de l'ancienne voie grecque jusqu'au fort Saint-Jean – permettent aux visiteurs de partir à la rencontre de Marseille et de ses habitants d'hier et d'aujourd'hui. Les effets de la réalité augmentée, les reconstitutions en 3D, les ambiances sonores permettent d'embarquer dans une grande machine à voyager dans le temps.

Des pièces exceptionnelles ont accosté au Port antique du Musée d'Histoire de Marseille : les exosquelettes de deux bateaux grecs et d'un bateau romain, remontant ainsi le temps jusqu'au 6e siècle avant J- C. Conservés in situ, ces vestiges forment une introduction idéale à la visite du musée.

### ► Accueil et conditions tarifaires :

Réservé aux groupes (25 pers. minimum) issus du champ social et du handicap, sur réservation, par téléphone.

### ► Renseignements et réservation :

04 91 55 36 00 - museehistoire@marseille.fr



## Mémorial des Déportations

Esplanade de la Tourette - 13002 Marseille

Installé au pied du Fort Saint-Jean, dans un blockhaus construit en 1943 par l'organisation Todt dans le cadre du Mur de la Méditerranée (Südwall), le Mémorial des Déportations a pour vocation de s'intéresser aux politiques et aux processus de répression et de persécution mis en œuvre depuis Marseille et sa région, plus particulièrement entre 1942 et 1944. Au moment où les derniers témoins disparaissent, ce mémorial donne une large place aux récits, à l'expérience vécue, à la parole des victimes au travers de films, témoignages écrits et parcours de déportation.

### ► Accueil et conditions tarifaires :

Réservé aux groupes (25 pers. maximum) issus du champ social et du handicap, sur réservation, par téléphone - Gratuit.

► Renseignements et réservation : 04 91 55 36 00

## Musée d'Art Contemporain MAC

69 avenue d'Haïfa - 13009 Marseille

Le [mac] Musée d'Art Contemporain de Marseille est né d'une collection d'art moderne et contemporain exceptionnelle originellement constituée par le musée Cantini qui avec celles de Grenoble et de Saint-Étienne compte parmi les plus importantes en province.

### ► Accueil et conditions tarifaires :

Réservé aux groupes (25 pers. maximum) issus du champ social et du handicap, sur réservation, par téléphone - Gratuit.

► Renseignements et réservation : 04 13 94 83 51  
macpublics@marseille.fr



# MUSÉE REGARDS DE PROVENCE

Allée Regards de Provence, bd Jacques-Saadé - 13002 Marseille

## Musée Regards de Provence

Allée Regards de Provence, bd Jacques-Saadé  
13002 Marseille

Le musée Regards de Provence, abrité dans l'ancienne station sanitaire maritime de Fernand Pouillon de 1948 et labélisée Patrimoine du XX<sup>e</sup> siècle, organise des expositions temporaires collectives et individuelles modernes et contemporaines et propose en permanence un documentaire historique artistique "Mémoire de la station sanitaire".

### Médiation proposée :

Exposition et découverte du musée avec histoire de l'ancienne station sanitaire maritime.

Visite commentée pour hôpitaux, prisons et groupes de jeunes (16-18 ans).

Forfait spécifique : 5 € hors droits d'entrée.

### Horaires :

Ouvert du mardi au dimanche de 10h à 18h.

### Renseignements et réservation :

Izabela Kowalczyk : 04 96 17 40 40  
info@museeregardsdeprovence.com  
museeregardsdeprovence.com



# MUSÉE ZIEM

Boulevard du 14 juillet - 13100 Martigues

Le musée Ziem de Martigues est accessible gratuitement tout au long de l'année. Il propose des collections d'archéologie, d'ethnologie, de Beaux-Arts, d'art moderne et contemporain présentées en alternance.

En complément de sa riche collection permanente, le musée programme des temps de mise en lumière.

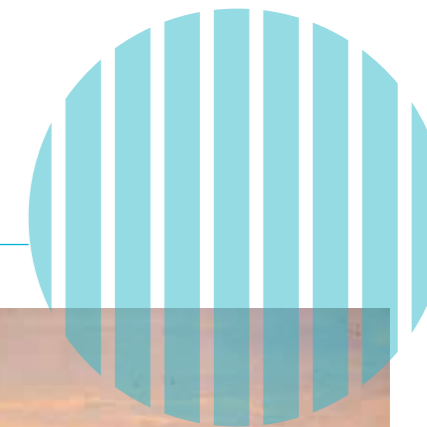
Différentes formes d'ateliers d'initiation à l'histoire de l'art et aux pratiques plastiques sont proposées aux enfants et aux adultes tout au long de l'année.

► **Accueil et conditions tarifaires :** Gratuit pour tous. Personnel sensibilisé à l'accueil des personnes en situation de handicap. Possibilité de communiquer en LSF. Réservé aux groupes (25 pers. maximum) issus du champ social et du handicap, sur réservation, par téléphone.

### Renseignements et réservation :

04 42 41 39 60  
musee@ville-martigues.fr

[www.ville-martigues.fr/loisirs/culture/musee-ziem](http://www.ville-martigues.fr/loisirs/culture/musee-ziem)



# MUSÉE DE LA CAMARGUE

Mas du Pont de Rousty - 13200 Arles

Au mas du Pont de Rousty, le musée de la Camargue est la vitrine du territoire du Parc naturel régional de Camargue. Rénové en 2013, le musée propose une immersion dans la Camargue d'hier et d'aujourd'hui racontée par l'exposition permanente en objets, en images et en sons.

## Des parcours artistiques

Le sentier, "Horizons", création de l'artiste Tadashi Kawamata, invite à s'élever pour méditer sur les enjeux de l'eau dans le delta du Rhône. Et sur le territoire du Parc, le parcours des "Sentiers de l'eau" invite à découvrir la Camargue autrement.

## Une exposition temporaire

En 2026, découvrez l'exposition "Avec ou sans sel ?" qui se déroule sur trois temps : passé, présent et futur, ce que le sel est à la Camargue.

## Un programme culturel

Toute l'année, des spectacles, projections, rencontres-débats et visites thématiques au musée ou sur le territoire du Parc offrent une approche ludique et différente de la culture camarguaise. De juillet à octobre, le musée accueille une exposition temporaire inédite dans le cadre du festival des Rencontres de la Photographie d'Arles.

## Un sentier

La découverte du territoire peut être prolongée grâce au sentier d'interprétation des paysages qui longe le canal et les rizières jusqu'au marais, en passant par la cabane camarguaise et la roselière.

Distance : 5 km, durée 1h30

Accès gratuit 7j/7

## ► Accueil et conditions tarifaires :

Tarifs selon l'effectif : visite guidée des expositions 3€ par personne issue du champ social.

## ► Renseignements et réservation :

04 90 97 10 82 - [musee@parc-camargue.fr](mailto:musee@parc-camargue.fr)

[www.museedelacamargue.com](http://www.museedelacamargue.com)



Détenteur du label Tourisme et Handicap pour quatre types de handicaps, visuel, auditif, moteur et mental, le musée dont l'exposition est totalement accessible aux personnes à mobilité réduite, propose des équipements adaptés tels que des casques d'écoute et des bandes podotactiles...

Le musée s'intègre également à des dispositifs d'accès à la culture pour tous, qui impulsent la venue du public individuel autant que des groupes, via des référents du champ social.

## Public en situation de handicap moteur

Rampes d'accès à l'entrée du musée et à l'œuvre "Horizons", observatoire réalisé par l'artiste Tadashi Kawamata.

## Public en situation de handicap auditif

Boucles à induction magnétique pour les malentendants dans la salle de projection et l'espace sonore.

Amplificateurs de sons pour malentendants.

Bornes interactives, multimédia.

## Public en situation de handicap visuel

Audioguide en français.

Maquettes tactiles pour publics déficients. visuels, bornes interactives, multimédia, taille des caractères et typographie adaptées.

Densité lumineuse contrôlée dans l'ensemble de l'exposition.

## Public en situation de handicap mental et psychique

Personnel d'accueil et de médiation formé.

Bornes interactives, multimédia.

Maquettes pédagogiques.

# CENTRE D'ARTS PLASTIQUES FERNAND-LÉGER

Château Saint-Gobain, 1 avenue du Général de Gaulle - 13110 Port-de-Bouc

Le Centre d'arts plastiques Fernand-Léger, ouvert en 2012, a pour objectif de favoriser les arts, et leur accessibilité, dans trois directions : la diffusion de l'art contemporain dans le cadre d'une programmation d'expositions temporaires, l'enseignement par le biais de son école d'arts plastiques non diplômante, et l'encouragement à la création contemporaine avec l'accueil d'artistes en résidence.

Les enseignements (cours et stages) s'adressent aux particuliers, enfants ou adultes et sont également dispensés dans les établissements scolaires. Ils visent à l'acquisition de techniques plastiques et à l'élaboration de méthodes et de recherches personnelles. Ils sont complétés par les conférences "Les lundis de l'art", gratuites et ouvertes à tous. Dans le cadre de sa programmation d'expositions et de résidences d'artistes, le centre d'arts accueille tant des artistes de renom qu'émergents, tout en poursuivant une politique de mise en valeur des fonds patrimoniaux de la commune, en affirmant toujours un lien fort avec le territoire.

Le centre d'arts propose des médiations spécifiques gratuites pour tout groupe en faisant la demande, pour découvrir ses expositions, mais aussi les œuvres présentes dans l'espace public de Port-de-Bouc (fresques d'art urbain, sculptures de l'artiste Raymond Moralès...).

## Le centre d'arts Fernand-Léger propose :

- ▶ **Visite accompagnée par le médiateur** d'une exposition ou d'un parcours à la découverte de l'art dans l'espace public - 25 personnes maximum, 1 heure environ.
- ▶ **Visite accompagnée par le médiateur** d'une exposition ou d'un parcours à la découverte de l'art dans l'espace public suivie d'un atelier de pratique artistique avec un professeur de l'école d'art - 15 personnes maximum, 2 heures environ.
- ▶ **Visite d'atelier et rencontre avec un artiste** en résidence - 25 personnes maximum, 1 heure environ.
- ▶ **Projet spécifique en partenariat** : nous sommes ouverts à co-construire des projets de médiation avec tout type de public (intervention d'un artiste pour un projet spécifique auprès d'un groupe...)

Ces propositions sont valables pour le public

adulte et enfant à partir de 3 ans. Le centre d'arts est accessible aux PMR. Les médiations sont adaptées au public en situation de handicap mental. Des visites bilingues LSF sont proposées occasionnellement.

Exposition, ateliers de pratique artistique, visite d'ateliers d'artistes, découverte de la structure. Enseignements (stages et cours) dispensés de septembre à juin hors vacances scolaires. Expositions ouvertes du lundi au vendredi de 14h à 17h30, hors jours fériés. Visites commentées sur réservation.

▶ **Renseignements et réservation** : 04 42 40 65 19  
centre.arts@portdebouc.fr  
www.centrefernandleger.com  
www.facebook.com/  
centredartsplastiquesfernandleger/  
www.instagram.com/centredartsfernandleger/





# Expositions

## OCTOBRE NUMÉRIQUE

Association Faire Monde  
Chapelle des Trinitaires, 32 rue de la République - 13200 Arles

Au carrefour de l'art et du jeu vidéo, le festival Octobre Numérique - Faire Monde explore des mondes virtuels plus inclusifs, ouverts et durables. D'octobre à novembre 2025, expositions, ateliers, performances et rencontres investissent des lieux emblématiques d'Arles.

► Renseignements et réservation :  
Vincent Moncho : 06 43 61 26 90  
direction@fairemonde.org

[www.octobre-numerique.fr](http://www.octobre-numerique.fr)

Alors que les enjeux de la crise climatique percutent l'accélération du numérique, Octobre Numérique - Faire Monde explore l'association entre écologie et création vidéo ludique tout en mettant au défi les imaginaires associés à nos technologies et à nos esthétiques.



Visite de l'exposition principale du festival, une exposition interactive :

L'exposition, explorant la notion de permacomputing, prend la forme d'un espace de jeu rendant hommage aux LAN parties des années 90 avec une large sélection d'installations et de jeux d'artistes compatibles avec des ordinateurs de récupération. L'exposition s'articule autour de 4 segments : Jouer avec les limites, Mise à l'échelle, Esthétiques contraintes, Jeu post-humain.

Âge minimum : 9 ans.



# PRÉAU DES ACCOULES

29 montée des Accoules - 13002 Marseille

Ce bâtiment à l'histoire très riche fut construit en 1702 par les Jésuites sur le sommet de la montée des Accoules. Ses murs ont également abrité un collège, une école d'hydrographie, et l'Académie des Sciences, Arts et Belles-Lettres pour laquelle Esprit-Joseph Brun a construit en 1783 cette pièce à colonnes, surmontée d'une voûte plate, d'une rare qualité architecturale.

C'est dans cette salle qu'aujourd'hui l'équipe du Préau des Accoules propose aux jeunes visiteurs des expositions ludiques pour une approche originale de l'objet d'art. Elle y invente, dans le respect des œuvres, mises en scène, outils et parcours pédagogiques à chaque fois renouvelés. Elle propose des animations et des ateliers (sur inscription) aux groupes et aux particuliers.

► **Accueil et conditions tarifaires :**  
Réservé aux groupes (25 pers. minimum) issus du champ social et du handicap, sur réservation, par téléphone.

► **Renseignements et réservation :**  
04 13 94 83 85

[preauesaccoules@marseille.fr](mailto:preauesaccoules@marseille.fr)



# ESPACE CULTUREL DÉPARTEMENTAL 21, BIS MIRABEAU

21, bis cours Mirabeau - 13100 Aix-en-Provence

Avec le 21, bis Mirabeau, le Département favorise l'accès à la culture pour tous et sensibilise les scolaires au monde de l'art.

Niché en plein cœur d'Aix-en-Provence, dans un superbe hôtel particulier du XVII<sup>e</sup> siècle, le 21, bis Mirabeau accueille des expositions de photographies, sculptures ou encore peintures. Ce lieu atypique a été ouvert en mars 2019 à l'occasion de l'événement Marseille Provence Gastronomie 2019.

Il accueille trois expositions par an et développe des choix artistiques qui permettent de renforcer la cohérence de la politique départementale en faveur de la culture. Ouvert gratuitement au grand public, l'espace culturel départemental permet de profiter d'expositions souvent surprenantes.

Le 21, bis Mirabeau, c'est aussi des visites commentées, gratuites et accessibles à tous. Grâce aux médiateurs, eux-mêmes artistes ou historiens de l'art, les scolaires tout comme le grand public peuvent acquérir les clés de compréhension des expositions.

## Propositions

Visites commentées du mercredi au dimanche à 17h30 ou sur rendez vous.

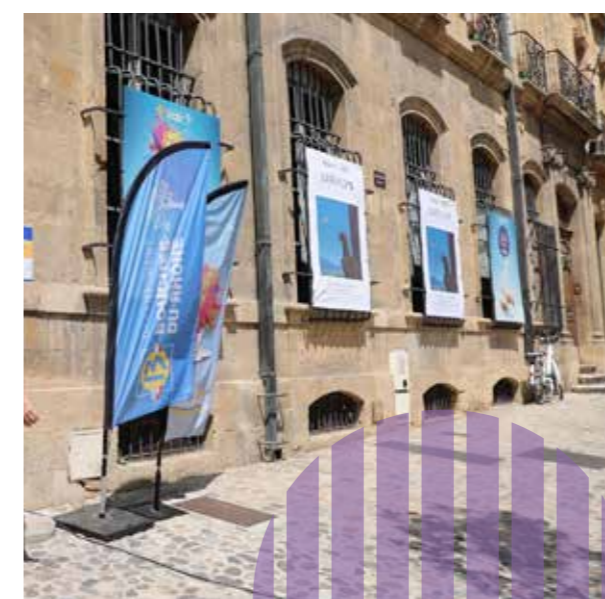
Ateliers d'arts plastiques pour les enfants à partir de 6 ans les mercredis et samedis après-midi.

Ateliers d'arts plastiques pour les adultes les dimanches.

Et tout au long de l'année, des visites et ateliers pour les scolaires mais aussi pour les groupes spécifiques notamment avec des ateliers d'art thérapie.

► **Renseignements et réservation :** 04 13 31 68 36  
[21bismirabeau@departement13.fr](mailto:21bismirabeau@departement13.fr)  
[barthelemy.cardonne@departement13.fr](mailto:barthelemy.cardonne@departement13.fr)  
Ouvert du mercredi au dimanche : 11h30-18h30

► **Accueil et conditions tarifaires :**  
Réservé aux groupes (25 pers. maximum) issus du champ social et du handicap, sur réservation, par téléphone. Gratuit.  
[www.facebook.com/p/21-bis-Mirabeau](https://www.facebook.com/p/21-bis-Mirabeau)



# FRAC SUD, CITÉ DE L'ART CONTEMPORAIN

20 bd de Dunkerque - 13002 Marseille

Le Frac Sud à Marseille accompagne la découverte de l'art d'aujourd'hui et développe des actions de médiation pour permettre la rencontre avec les œuvres et les artistes.

Les visites sont l'occasion de découvrir le bâtiment du Frac conçu par l'architecte japonais Kengo Kuma et de déambuler à travers ses espaces volumineux et ouverts sur l'extérieur.

Les activités possibles :

- Visites accompagnées des expositions temporaires.
- Visites architecturales toute l'année.
- Visites-ateliers avec les médiateurs du Frac ou des plasticiens autour des expositions temporaires, le samedi et pendant les vacances scolaires.



L'équipe de médiation du Frac met en place un ensemble d'actions pour accueillir les personnes en situation de handicap (visuel, auditif, mental, psychique, moteur).

Pour les groupes, l'équipe est à la disposition des accompagnateurs pour préparer une visite ou élaborer un projet spécifique. Des présentations d'exposition leur sont également proposées.

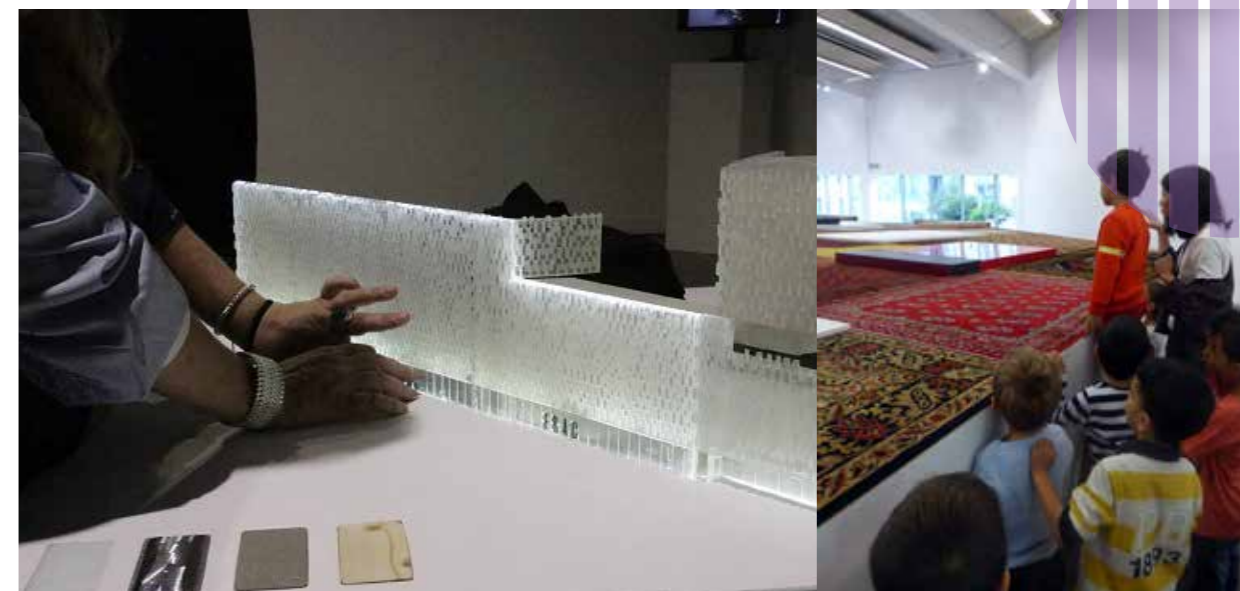
#### ► Accueil et conditions tarifaires :

Réservé aux groupes (25 pers. maximum) issus du champ social et du handicap, sur réservation, par téléphone.  
Tarif : Gratuit.

#### ► Renseignements et réservation :

04 91 91 27 55 - reservation@fracsud.org  
Lola Goulias : 04 91 91 84 88  
lola.goulias@fracpaca.org

[www.fracsud.org](http://www.fracsud.org)



## Public en situation de handicap moteur

Le Frac est gratuit pour les personnes en situation de handicap et leurs accompagnant(e)s. Toutes les salles d'exposition sont accessibles aux personnes à mobilité réduite. Pour améliorer le confort de visite, le Frac met également à disposition des sièges et un fauteuil roulant, à demander à l'accueil.

## Public en situation de handicap visuel

Pour chaque exposition, des visites sensibles et adaptées sont proposées aux personnes mal et non-voyantes. Plusieurs supports et outils sont utilisés tels que des audiodescriptions, des reproductions tactiles d'œuvres, des citations d'artistes, des sons à même d'évoquer l'atmosphère émanant des œuvres. Ces propositions font appel aux émotions, perceptions et imaginaires de chacun.

## Ouïe-dire, audiodescriptions d'œuvres de la collection du Frac

Les audiodescriptions d'œuvres de la collection du Frac ont été pensées en collaboration avec des personnes malvoyantes et l'association la Bibliothèque sonore, spécialisée dans l'enregistrement de livres audio à destination du public en situation de handicap visuel.

La sélection des œuvres a été pensée afin de représenter la pluralité des médiums artistiques présents dans la collection du Frac à travers 4 grands axes : les œuvres historiques de la collection, les nouvelles acquisitions, les œuvres présentées dans les expositions en cours et les œuvres présentées dans les expositions hors les murs.

## La maquette tactile du bâtiment

Le Frac met à disposition du public individuel et des groupes une maquette tactile du bâtiment du Frac. Conçue par les artistes Diego Ortiz et Hernan Zambrano en collaboration avec des personnes mal et non-voyantes, des publics jeunes et des professionnels de la médiation, cette maquette en résine modulable et manipulable permet une expérience tactile et sensorielle de l'architecture de Kengo Kuma.

## Public en situation de handicap auditif

L'équipe de médiation propose de découvrir le Frac et ses expositions à travers des vidéos traduites en LSF.

## Public en situation de handicap mental et psychique

L'équipe de médiation propose des visites adaptées aux spécificités de chaque groupe d'enfants, d'adultes ou de familles. Les outils de regard peuvent permettre une approche sensible et la manipulation d'objets par les participants.

# CENTRE D'ART CONTEMPORAIN DES PÉNITENTS NOIRS

Les aires Saint-Michel, 13400 Aubagne-en-Provence

Centre d'art contemporain de la ville d'Aubagne-en-Provence, Les Pénitents Noirs, proposent aux visiteurs une plongée dans la création actuelle soutenue par des actions de médiation culturelle.

La programmation du centre d'art a adopté une nouvelle fréquence, avec des expositions plus courtes, de nouveaux rendez-vous et la multiplication des animations liées à l'essor de l'Éducation artistique et culturelle (EAC).

Créer des ponts avec le public, répondre aux nouveaux enjeux tout en accentuant son soutien à la création contemporaine grâce aux résidences d'artistes, tels sont les axes forts de cette programmation qui fait la part belle aux artistes régionaux.

Au-delà des expositions, le centre d'art contemporain propose des médiations, à la fois pour les scolaires et le tout public, et organise de nombreux événements pluridisciplinaires (concerts, performances, danse, ateliers, rencontres...).

## ► Accueil et conditions tarifaires :

Réservé aux groupes (25 pers. maximum) issus du champ social et du handicap, sur réservation, par téléphone. Gratuit.

## ► Renseignements et réservation :

04 42 18 17 26  
coralie.duponchel@aubagne.fr

[www.lespenitentsnoirs.aubagne.fr](http://www.lespenitentsnoirs.aubagne.fr)



# VOYONS VOIR ART CONTEMPORAIN ET TERRITOIRE

*Voyons voir art contemporain et territoire* est un programme de résidences artistiques en région Provence-Alpes-Côte d'Azur.

Des invitations sont adressées à des artistes plasticien.ne.s qui viennent travailler dans un contexte en lien avec les patrimoines paysager, architectural ou vivant (un savoir-faire détenu par une entreprise spécifique du territoire).

*Voyons voir* est une structure sans lieu fixe mais travaille sous la forme de partenariat avec des entreprises, des ateliers, des manufactures, des musées régionaux, d'autres associations... qui acceptent de recevoir et d'accueillir des artistes en résidence pendant plusieurs semaines. Un large programme d'Éducation artistique et culturelle accompagne chacune des actions en Provence-Alpes-Côte d'Azur.

Chaque année, *Voyons voir* organise une quinzaine de projets (résidence de recherches et productions, événements artistiques, expositions...). Il soutient également l'émergence avec des

événements qui font appel à la jeune création, et travaille régulièrement avec des commissaires et critiques d'art. *Voyons voir* collabore avec d'autres structures culturelles et artistiques du territoire et est acteur de manifestations artistiques de la région PACA comme le Printemps de l'art contemporain, la Biennale d'Aix-en-Provence et les Journées européennes du Patrimoine.

Les visites et médiations sont réalisées à la carte, s'adaptent aux publics et proposent gratuitement des moments d'échanges.

► Renseignements : 06 64 74 48 24  
residence@voyonsvoir.org

[www.voyonsvoir.art](http://www.voyonsvoir.art)



# 3 BIS F, CENTRE D'ARTS CONTEMPORAINS D'INTÉRÊT NATIONAL

Centre hospitalier Montperrin, 109, av. du Petit Barthélémy - 13100 Aix-en-Provence

Depuis 1983, le 3 bis f porte un projet de créations contemporaines dans les domaines du spectacle vivant et des arts visuels au sein de son Centre d'Art labellisé CACIN par le ministère de la Culture en 2021.

Tous les événements sont accessibles à tous les publics. Des médiations peuvent être organisées sur demande pour les expositions.

## ► Accueil :

Du mardi au samedi en continu de 14h à 18h (en temps d'exposition)

Médiations et visites commentées sur rdv pour tous les événements (sessions, ateliers de jardin participatif, étapes de création, soirées et rendez-vous insensés)

## ► Renseignements et réservation :

04 42 16 17 75  
reservation@3bisf.com  
www.3bisf.com



# LA MANUFACTURE

8/10 rue des Allumettes - 13100 Aix-en-Provence

La Manufacture est un équipement culturel de la Ville d'Aix-en-Provence qui accueille chaque année plus d'une centaine de propositions artistiques et culturelles.

Situé au cœur du forum culturel d'Aix-en-Provence dans une architecture industrielle du XIXe siècle réhabilitée en 1993 par la Ville d'Aix, La Manufacture est constituée de quatre espaces :

- Un amphithéâtre,
- Une galerie d'exposition,
- Un cinéma,
- Un atelier de pratique artistique, destiné à la résidence, la production et la diffusion pour le spectacle vivant, le cinéma, les rencontres littéraires...

Pluridisciplinaire par nature, hospitalière par vocation, La Manufacture a pour objectif la valorisation et l'accompagnement des projets artistiques et culturels de ses partenaires résidents mais aussi de ses partenaires invités. La Manufacture se veut également un lieu de vie, de rencontres, de découvertes et d'expérimentations.

Visite guidée de l'exposition de la Galerie de La Manufacture, accessible à partir de 8 ans.

Le cinéma (actuellement fermé), la galerie et l'amphithéâtre sont accessibles aux personnes à mobilité réduite et équipés de boucles magnétiques pour les personnes malentendantes.

## ► Accueil et conditions tarifaires :

Réservé aux groupes (25 pers. maximum) issus du champ social et du handicap, sur réservation, par téléphone.

Gratuit.

Du mardi au samedi de 13h à 18h30.

## ► Renseignements et réservation :

Marie Debals, chargée des relations publiques et de la médiation : 04 88 71 83 84  
debalsm@mairie-aixenprovence.fr

[www.lamanufacture-aix.fr](http://www.lamanufacture-aix.fr)



# ASSOCIATION ART-CADE, GALERIE DES GRANDS BAINS DOUCHES DE LA PLAINE

35 bis rue de la bibliothèque - 13001 Marseille

En 2026, ART CADE entame une profonde mutation et quitte la galerie des Bains Douches de la Plaine. L'association recentre son action sur l'accompagnement en production des projets, avec des temps de diffusion et de médiation pensés en continuum.

La médiation mise en œuvre s'articule autour de trois axes :

- Privilégier une approche sensible et active de diverses pratiques artistiques par la découverte sur place d'œuvres d'art et l'utilisation de matériel et d'outils adaptés à chaque type de public.
- Procéder par expérimentation pour mettre à la portée de tous les notions relevant des arts visuels et de l'architecture.
- Stimuler la créativité en permettant de mettre en pratique et de produire individuellement ou en groupe une restitution des activités menées.

## ► Accueil et conditions tarifaires :

Nouvelle adresse  
**17 rue Flégier 13001 Marseille**

Hors les murs au Couvent Levat du 14 mai au 12 juin (de 14h à 18h du mardi au samedi) et sur rendez-vous. Réservé aux groupes (25 pers. maximum) issus du champ social et du handicap, sur réservation, par téléphone.  
Tarif : 1 €/ personne.

## ► Renseignements et réservation :

04 91 47 87 92  
communication.artcade@gmail.com

[www.art-cade.fr](http://www.art-cade.fr)



# CHÂTEAU DE SERVIÈRES

19 boulevard Boisso - 13004 Marseille

La bastide du Château de Servières dans le 15<sup>e</sup> arrondissement de Marseille a vu naître pour la première fois en France en 1988, une galerie d'art contemporain dans un centre social. Depuis 2007, la galerie est implantée dans un bâtiment communal du centre-ville, qui abrite à l'étage des Ateliers d'artistes de la Ville de Marseille.

Le Château de Servières poursuit et développe son projet de soutien aux artistes avec une aide à la production, des espaces reconfigurés, à travers un programme d'expositions d'artistes émergents et confirmés de la scène locale, nationale et internationale, complété par un volet médiation et diffusion auprès de professionnels, amateurs et des publics éloignés de l'offre culturelle.

L'association initie et coproduit des projets « hors les murs » tels que Marcel Longchamp, les Arts Ephémères et depuis plus de 25 ans les Ouvertures d'Ateliers d'Artistes (OAA).

Depuis 2014, elle produit et accueille PAREIDOLIE, le salon international du dessin contemporain, qui permet une ouverture inédite en matière de dessin contemporain. Sous son impulsion, la Saison du Dessin, d'août à décembre de chaque année, dynamise le rayonnement de ce médium sur tout l'arc méditerranéen à travers plus d'une trentaine de partenaires.

**Médiation de groupes :** tous les projets s'intègrent dans les objectifs du parcours d'Éducation artistique et culturel et s'inscrivent dans les préceptes de la Charte pour l'éducation artistique et culturelle. Pour chaque exposition, sont accueillis des groupes provenant de centres sociaux, d'établissements scolaires et de différents lieux d'accueil.

Les médiations s'adressent à des enfants dès l'âge de 3 ans, mais également à des groupes de jeunes et d'adultes. Il s'agit d'un premier pas vers l'art et à travers lui une valorisation de toutes les formes d'apprentissage. La visite de l'exposition peut être suivie d'un atelier de pratique artistique qui met en application des gestes, des matériaux et des concepts expliqués par le médiateur pendant la visite de l'exposition.

## ► Accueil et conditions tarifaires :

Réservé aux groupes (25 pers. maximum) issus du champ social et du handicap, sur réservation, par téléphone.  
1h de visite + 1h d'atelier de pratique artistique ou 1h30/2h de visite.  
Tarif : 30 €.

## ► Renseignements et réservation :

Geoffrey Chautard, médiateur culturel :  
04 84 26 94 28  
bureau@chateaudeservieres.org  
06 19 23 33 92  
[pareidolie.net](http://pareidolie.net) [chateaudeservieres.org](http://chateaudeservieres.org)



# LE MAC ARTEUM

Château de l'Hôtel de Ville, 2<sup>e</sup> étage, RN7 – 13790 Châteauneuf-le-Rouge

Le Mac Arteum est une association fondée en 1985 qui soutient la création contemporaine avec une forte proportion d'artistes de la région Provence-Alpes-Côte d'Azur, en mettant en place diverses actions culturelles : expositions, rencontres, conférences, croisement des pratiques culturelles et artistiques. L'émergence des jeunes artistes est favorisée.

Avec plus de 200 m<sup>2</sup> d'espace d'exposition, Le Mac Arteum s'inscrit dans la Saison du Dessin, le Printemps de l'Art Contemporain et le festival des Arts Éphémères Itinérances.

Le Mac Arteum propose plus de trois expositions par an. Une médiation adaptée est proposée aux publics afin de participer à l'initiation à l'art contemporain pour le plus grand nombre avec pour objectif l'accession à l'art et à la culture pour tous. Une médiation culturelle adaptée est proposée aux publics de différents horizons et de toutes générations.

Ateliers occasionnels de pratiques artistiques en lien avec les visites commentées. Performances artistiques et concerts ponctuels.

## ► Accueil et conditions tarifaires :

Visites guidées de groupes sur réservation :

20 pers. maximum.

Durée : 20 à 40 minutes selon les expositions.

Le musée est situé au 2<sup>e</sup> étage et ne dispose pas d'ascenseur. Les personnes à mobilité réduite sans fauteuil roulant sont les bienvenues.

## ► Renseignements et réservation :

06 19 23 33 92

communication.artaum@gmail.com

mac.artaum@gmail.com

[www.mac-artaum.com](http://www.mac-artaum.com)



# LE CITRON JAUNE

## Centre national des Arts de la rue et de l'Espace public

30 avenue Marx-Dormoy - 13230 Port-Saint-Louis-du-Rhône

Le Citron Jaune est un projet artistique et culturel dédié à la relation entre arts, écologie et territoire. C'est un lieu de résidences et d'accompagnement de la création contemporaine où se rencontrent et se mêlent arts vivants et arts visuels.

Ce travail est partagé avec le public dans le cadre d'une saison qui s'étend de février à novembre. À l'occasion de soirées et de week-ends festifs, sont proposées sorties de résidence, créations participatives, spectacles et autres inédits.

L'été, *Le Citron Jaune* anime les quais de Port-Saint-Louis-du-Rhône avec les Mercredis du Port. Chaque mercredi du mois de juillet ont lieu des spectacles généreux, détonants et poétiques pour toute la famille. Au programme, du théâtre, de la danse, de la musique et la fête !

Évènement gratuit et tout public.

Les spectacles peuvent être accompagnés d'une visite du lieu, de rencontres avec des artistes.

### ► Accueil et conditions tarifaires :

Tout public - Pas de jauge déterminée. Gratuit.

### ► Renseignements :

Chloé Bonnetain : 06 31 78 67 09  
mediation@lecitronjaune.com

[lecitronjaune.com](http://lecitronjaune.com)



# CENTRE INTERNATIONAL DES ARTS EN MOUVEMENT (CIAM)

La Molière – 4181, route de Galice – 13090 AIX-EN-PROVENCE

Tout au long de l'année, le Centre International des Arts en Mouvement favorise les rencontres autour des arts du cirque à travers de nombreux projets pédagogiques, s'adressant à tous types de publics, de la maternelle à l'enseignement supérieur en passant par les personnes en situation de handicap ou en difficulté sociale.

Le CIAM s'engage à aller à la rencontre de ceux qui n'oseraient pas entrer sous le chapiteau, pour leur faire découvrir des spectacles inédits et développer des actions artistiques et pédagogiques. Depuis plusieurs années, le CIAM valorise l'accessibilité de ses locaux à un public en situation de handicap et la mise en place d'ateliers en lien avec les centres médicaux éducatifs ou les filières spécialisées du territoire.

En effet, les arts du cirque véhiculent des valeurs éducatives positives, notamment le dépassement de soi, la rigueur, la solidarité, la confiance en soi et en l'autre, l'humilité. Ils peuvent avoir des effets surprenants sur certains enfants autistes ou trisomiques. Outre le travail sur la motricité et les compétences douces, le cirque participe également à une dynamique d'insertion de ces populations.

### ► Accueil et conditions tarifaires :

**Spectacles** : De 0€ à 20€.

Jauge et durée selon spectacle.

À partir de 6 ans selon la thématique, le type de spectacle et la compagnie.

### Ateliers :

Ils permettent la découverte des différentes disciplines de cirque sous chapiteau (trapèze, fil de fer, acrobaties, jonglages), accompagnée par des artistes pédagogiques expérimentés, et adaptée à tous.

### Ateliers de pratique des arts du cirque

À définir selon le nombre de personnes.

Jauge à fixer avec le partenaire.

Durée entre 30 min et 2h00.

À partir de 4 ans.

### Ateliers parent-enfant

À définir selon le nombre de personnes.

Jauge à fixer avec le partenaire.

Durée 1h30.

À partir de 4 ans, 1 enfant et 1 parent.

### Ateliers de médiation

À définir selon le nombre de personnes.

Jauge à fixer avec le partenaire.

Durée entre 30 min et 1h30.

À partir de 4 ans.

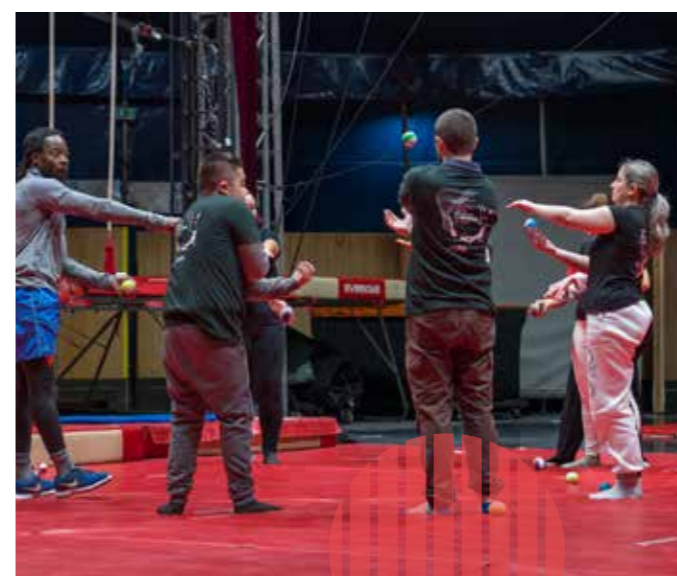
Le CIAM accueille tout type de public et adapte son offre. Il reçoit régulièrement des enfants des centres sociaux, des jeunes de la Mission Locale, des associations de seniors, des jeunes autistes, des jeunes de la MECS, de la CPI, d'ESAT, du FAM, du CFAR-FA, de l'ITEP, du SESSAD.

### ► Renseignements et réservation :

Valentine Bellone, chargée du développement des projets pédagogiques et responsable accueil  
valentine.bellone@ciam-aix.com

07 56 92 64 04

[www.artsenmouvement.fr](http://www.artsenmouvement.fr)



# LIEUX PUBLICS – CENTRE NATIONAL DES ARTS DE LA RUE ET DE L'ESPACE PUBLIC

Cité des Arts de la Rue  
225 avenue des Aygalades 13015 Marseille

Lieu de création artistique pour l'espace public, la Cité des Arts de la Rue est un espace culturel partagé par 11 structures et géré par Lieux Publics. Premier Centre national des Arts de la rue et de l'Espace public (CNAREP) de France, Lieux Publics accompagne des artistes engagés sur les territoires et la fabrique de la ville et déploie des actions culturelles aussi bien dans la Cité des Arts de la rue que dans l'espace public de la Métropole Aix Marseille.

## ► Accueil et conditions tarifaires :

Chaque 1<sup>er</sup> mercredi du mois à 14h30 : visite guidée de la Cité des Arts de la rue (l'ensemble du site), du ruisseau et de la cascade des Aygalades.

Chaque mercredi de 14h30 à 17h30 : ateliers artistiques ouverts au public (à partir de 8 ans), Gratuit, sans engagement, avec inscription. <https://www.lieuxpublics.com/fr/mercredis-25>

Demande de visite de groupes constitués : <https://www.lieuxpublics.com/fr/visitez-la-cite-des-arts-de-la-rue>

Chaque premier dimanche du mois se tient "Un dimanche aux Aygalades" de 10h à 15h avec un marché de producteurs, une conférence, un spectacle : <https://www.lieuxpublics.com/fr/un-dimanche-aux-aygalades-s22025>

## ► Renseignements et réservation :

[accueil@lieuxpublics.com](mailto:accueil@lieuxpublics.com)  
<https://www.lieuxpublics.com/fr>



# THÉÂTRE DU BOIS DE L'AUNE

1bis, place Victor-Schoelcher - 13090 Aix-en-Provence

Depuis sa création en 2011, le théâtre du Bois de l'Aune mène une politique déterminée de création, de compagnonnage au long cours, d'accompagnement de l'émergence, en ouvrant très largement ses plateaux à des artistes du monde entier. Dès l'origine, le Bois de l'Aune a permis que se développent des logiques d'échanges artistiques, économiques, institutionnels tout autant que symboliques avec un public sans cesse plus curieux et réceptif.

## ► Accueil et conditions tarifaires :

Autour de la programmation en entrée libre, visites, rencontres, ateliers et médiations peuvent être proposés selon les spectacles, en concertation avec les équipes artistiques.

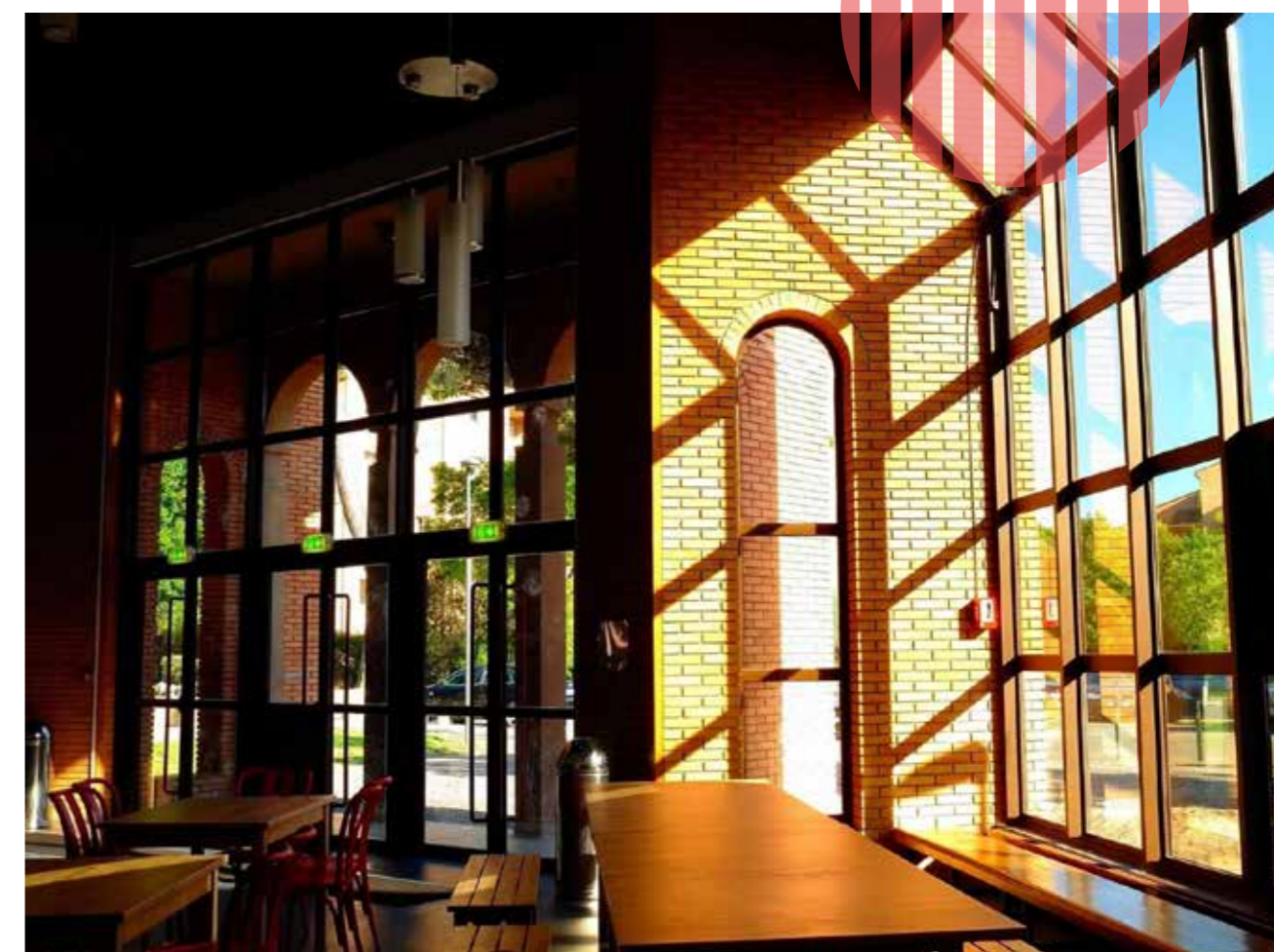
Le service des relations avec les publics peut construire des parcours sur mesure.

## ► Renseignements et réservation :

04 88 71 74 87  
Lise Agopian, relations avec les publics : [agopianl@mairie-aixenprovence.fr](mailto:agopianl@mairie-aixenprovence.fr)

## ► Billetterie : 04 88 71 74 80

[www.boisdelaune.fr](http://www.boisdelaune.fr)



# THÉÂTRE DU CENTAURE

2 rue Marguerite de Provence - 13009 Marseille

Le Théâtre du Centaure est une compagnie et le lieu de création des Centaures, artistes et chevaux, pour le théâtre, la danse, le cinéma ...

Son lieu est conçu comme une œuvre en soi entre ville et nature, vivant et partagé. Un lieu où art et nature sont reliés. Autour du chapiteau, serpente une conque végétale composée de plus de 3 000 pieds de saules tressés.

Dans le verger d'amandiers sont pratiqués des rituels de saison : une cérémonie de Printemps lors de la floraison au sortir de l'hiver et une récolte à partager à l'automne ...

## Accessibilité

Lieu accessible aux personnes en situation de handicap moteur (hors une partie du jardin). Pour les personnes porteur d'un autre handicap, leur venue et participation sont tout à fait envisageables avec un ou plusieurs professionnels accompagnants et une rencontre en amont pour préparer l'accueil et le programme.

### ► Renseignements et réservation :

Dominique Raybaud :  
04 91 25 38 10 / 06 85 54 82 00  
communication@theatreducentaure.com

[www.theatreducentaure.com](http://www.theatreducentaure.com)



### > Répétition Centaure, médiation visite et atelier dans les jardins permaculturels du Théâtre du Centaure

Répétition ouverte et présentation par les artistes du travail de création, suivies d'une médiation à l'occasion de la visite du lieu

Pique-nique (sorti du sac) possible au Théâtre ou au Parc de la Jarre mitoyen.

Café, thé ou sirop offert par le Théâtre du Centaure.

L'après-midi : atelier dans les jardins du Centaure, cultivés selon la méthode permaculturelle (sur le modèle de la nature), avec plus de 300 espèces cultivées ou ensauvagées, aromatiques, médicinales, fruitières. L'activité de l'atelier repose sur les besoins saisonniers : boutures, semis, paillage, récolte, aménagements ou gestion du compost collectif. Les informations sur la méthode seront transmises aux différentes étapes de l'atelier et lors de la traditionnelle tisane du jardin qui clôture l'après-midi.

### ► Accueil et conditions tarifaires :

Le mercredi de 10h30 à 17h.

Groupe de 12 pers. maximum (9-10 pers. minimum), cohérent en âge conseillé ou groupe composé de familles (à partir de 6 ans)

Tarifs : 20 € / adulte - 15 € / -12 ans.

### > Répétition Centaure, médiation visite et atelier jeu de Go

Répétition ouverte et présentation par les artistes du travail de création, suivies d'une médiation à l'occasion de la visite du lieu.

Pique-nique (sorti du sac) possible au Théâtre ou au Parc de la Jarre mitoyen.

Café, thé ou sirop offert par le Théâtre du Centaure.

En après-midi : initiation au jeu de Go, jeu de stratégie né en Chine il y a plus de 4 000 ans qui se joue à deux, sur un plateau appelé le «Go-ban» avec des «pierres» blanches et noires.

L'objectif est la conquête d'un territoire, le plus large possible et plus grand que celui de son adversaire !

### ► Accueil et conditions tarifaires :

Le mercredi de 10h30 à 16h.

Groupe de 10 pers. maximum (8 pers. minimum), cohérent en âge conseillé ou groupe composé de familles (à partir de 6 ans)

Tarifs : 20 € / adulte - 15 € / -12 ans.

## Les offres

### > Répétition Centaure, visite accompagnée

Les Centaures, artistes et chevaux, proposent une répétition ouverte au public. Cette séance démarre avec une présentation par les artistes du travail de création en cours, sous le chapiteau, suivie d'une médiation à l'occasion de la visite du lieu : une architecture de bois inspirée de l'Indonésie qui nous parle de l'ailleurs, une cabane d'enfant pour héberger l'imaginaire, un espace réel où on fait naître et vivre l'utopie du Centaure...

### ► Accueil et conditions tarifaires :

2 heures le mercredi, de 10h30 à 12h30.

Groupe de 20/25 personnes maximum, cohérent en âge conseillé ou groupe composé de familles (à partir de 5-6 ans) - Gratuit.

### > Répétition Centaure, médiation visite et projection

Répétition ouverte et présentation par les artistes du travail de création, suivies d'une médiation à l'occasion de la visite du lieu.

Pique-nique (sorti du sac) possible au Théâtre ou au Parc de la Jarre mitoyen.

Café, thé ou sirop offert par le Théâtre du Centaure.

En début d'après-midi, projection de "Animaglyphes", film réalisé par la compagnie qui retrace l'aventure de « TransHumance », projet porté par le Théâtre du Centaure pour Marseille-Provence 2013 capitale Européenne de la Culture (un ou plusieurs autres films sont possibles), suivie d'un échange.

### ► Accueil et conditions tarifaires :

Le mercredi de 10h30 à 15h.

Groupe de 20 pers. maximum (15 pers. minimum), cohérent en âge conseillé ou groupe composé de familles (à partir de 6 ans)

Tarifs : 15 € / adulte - 10 € / -12 ans.

# THÉÂTRE LE SÉMAPHORE

Rue de Turenne - 13110 Port-de-Bouc

Créé en 1989 dans les anciens ateliers de mécaniques de l'usine Saint-Gobain, Le Sémaphore est un outil majeur de la vie culturelle de Port-de-Bouc.

Le projet artistique et culturel du théâtre Le Sémaphore prend sa place dans la ville, sur le territoire du Pays de Martigues et de l'ouest de l'Étang de Berre.

Avec plus de vingt représentations par saison, le théâtre propose une belle pluridisciplinarité pour s'adresser à un large public. Théâtre, danse, cirque, musique, théâtre d'objets et marionnettes sont au rendez-vous pour une programmation éclectique. Une attention toute particulière est apportée aux formes artistiques à destination du jeune public et aux actions culturelles. Avec la complicité d'artistes associés, Le Sémaphore marque également sa volonté d'investir la ville et d'afficher sa présence sur le territoire. Au-delà de sa programmation à l'année, le théâtre propose un festival de rue SEM'ART RUE avec des créations artistiques pensées pour l'espace public.

Le théâtre propose également des spectacles et ateliers pour les familles les samedis matin et pendant les vacances scolaires, des soirées spéciales...

Enfin, il crée des médiations spécifiques pour les groupes.

#### ► Renseignements et réservation :

Amilia Perez, chargée des relations avec les publics : 04 42 06 71 71  
amilia.semaphore@orange.fr.

#### ► Billetterie

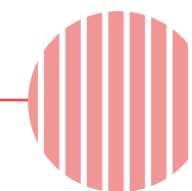
04 42 06 39 09 - billetterie.semaphore@orange.fr

[www.theatre-semaphore-portdebouc.com](http://www.theatre-semaphore-portdebouc.com)



# THÉÂTRE DE LA MER

53 rue de la Joliette - 13002 Marseille



L'R de la Mer est un lieu culturel dynamique, ouvert à celles et ceux qui ont soif de découvertes artistiques et de partages enrichissants, un véritable carrefour où se croisent des publics de tous horizons et de toutes générations, venant chercher l'émotion, la réflexion et le plaisir esthétique.

Le théâtre propose une programmation où chacun peut trouver matière à éveiller sa curiosité et nourrir son esprit critique.

En parallèle de la programmation artistique, L'R de la Mer propose tout au long de l'année des actions culturelles associées à des moments conviviaux (soupe et goûter partagés) sous forme d'ateliers de théâtre hebdomadaires, de stages pendant les vacances scolaires ou encore de médiations plus ponctuelles.

Des ateliers parents-enfants gratuits sont organisés pour leur permettre de se retrouver en dehors de la cellule familiale et d'ouvrir un dialogue.

**Une première fois à l'R de la mer ? Nous sommes joignables au 04 86 95 35 94 pour vous guider dans nos propositions.**

#### ► Accueil et conditions tarifaires :

##### Souffle d'R

Spectacles pour les jeunes publics suivis d'un goûter partagé.

> 1 heure - Gratuit.

##### Spectacle + Atelier

Tout public - Gratuit.

#### ► Renseignements et réservation :

Lucie Castino : 04 86 95 35 94 / 07 67 35 55 24  
partenariats@letheatredelamer.fr

[www.letheatredelamer.fr](http://www.letheatredelamer.fr)



# LE THÉÂTRE NATIONAL DE MARSEILLE – LA CRIÉE

30 Quai de Rive Neuve, 13007 Marseille

La Criée est un Centre Dramatique National dirigé par Robin Renucci, comédien et metteur en scène.

Situé au cœur de la Cité phocéenne et du Vieux-Port, le Théâtre accueille des artistes de Marseille et d'ailleurs autour d'un projet qui mêle création, diffusion, transmission, formation, éducation populaire et éducation artistique.

La Criée est une fabrique de théâtre qui défend la création, le répertoire et les écritures de la scène les plus diverses aux côtés de nombreux partenaires (théâtre, musique, danse, cirque, cinéma, arts visuels).

La programmation se déploie dans deux salles de spectacle — la salle Demeter de 800 places et la salle Ouranos, modulable de 280 places — ainsi qu'en itinérance, dans d'autres lieux de Marseille. Un vaste hall est accessible en journée, avec son restaurant Les grandes Tables, ainsi qu'un espace de médiation, disponible pour mener des ateliers.

#### ► Renseignements et réservation :

04 91 54 70 54



## Spectacles (Théâtre, musique, danse, cirque, court-métrage, etc.) :

Tarifs dans le cadre d'une sortie collective :

- Tarif Solidarité à 6€ par personne. La personne accompagnant le groupe peut bénéficier d'une place exonérée au titre de relais.
- Pour les structures n'ayant pas les moyens de financer une sortie, des Places Générosité offertes par des spectateurs peuvent être mises à disposition.

Tarifs dans le cadre d'une venue individuelle :

- Tarifs réduits à 9, 10 ou 15€ selon le spectacle pour les spectateurs en situation de handicap et leur accompagnant, les demandeurs d'emploi, les 12-30 ans, les étudiants, apprentis, intermittents du spectacle et artistes-auteurs.
- Tarifs Solidarité à 6€ ou 15€ pour les personnes bénéficiant des minima sociaux (RSA, ASS, ASPA, AAH...), les étudiants boursiers et les volontaires en service civique. Des Places Générosité peuvent également être mises à disposition, sur demande auprès de la billetterie.

Bals, rencontres, journées thématiques, karaoké, spectacles... La Criée propose également des événements en entrée libre ! Découvrez la programmation gratuite sur le site.

L'équipe de La Criée est particulièrement attentive à l'accueil des spectateurs en situation de handicap, et propose chaque saison des actions adaptées, des tarifs réduits ainsi qu'une programmation naturellement accessible : spectacles et rencontres interprétés en LSF, mise à disposition de gilets vibrants sur certaines représentations, mise à disposition de casques d'amplification, audiodescriptions, représentations RELAX.

#### ► Renseignements et réservation :

**Léa Guernigou**, chargée des relations avec les publics (secteurs social, médical et carcéral) :  
l.guernigou@theatre-lacriee.com - 04 96 17 80 39

**Bianca Altazin**, chargée des réservations groupes et des relations avec les publics (secteurs du handicap, entreprises et groupes d'amis) :  
b.altazin@theatre-lacriee.com - 04 96 17 80 20

[www.theatre-lacriee.com](http://www.theatre-lacriee.com)

## Propositions :

Des parcours et projets artistiques se conçoivent chaque saison avec petits et grands en écho aux spectacles de la programmation et/ou pour plonger dans le spectacle vivant.

Ils permettent d'ouvrir des espaces de créativité, d'expérimentation et de liberté :

- Spectacles.
- Visites du théâtre et des décors.
- Répétitions ouvertes.
- Rencontres avec des artistes et professionnels du spectacle vivant.
- Ateliers.
- Projets participatifs.

Les possibles sont nombreux et accompagnés d'outils de transmission.

Nous restons à votre disposition pour vous rencontrer dans votre structure ou à La Criée, afin de penser et mettre en œuvre ces aventures !

Pour plus d'informations, retrouvez dans le Guide du relais, disponible sur le site internet du théâtre, la programmation sous différents angles, la boîte à outils de médiation et les modalités pratiques liées à votre venue au théâtre.

#### ► Accueil et conditions tarifaires :

De septembre à juillet, la billetterie et le hall sont ouverts du lundi au vendredi de 12h à 18h, les soirs et le week-end selon les représentations.

# LE ZEF – SCÈNE NATIONALE DE MARSEILLE SITE MERLAN

## côté cour

Avenue Raimu, 13014 Marseille

LE ZEF est la scène nationale de Marseille. Elle se compose de deux lieux, l'un de diffusion de spectacles au cœur du centre urbain du Merlan dans le 14<sup>ème</sup> arrondissement, « LE ZEF – Merlan » ; et, sur le second site dans le 15<sup>ème</sup> arrondissement, à Saint-Antoine, d'une fabrique artistique, composée d'une ancienne usine réaménagée et d'une bastide du 17<sup>ème</sup> siècle, le tout entouré de jardins partagés, « LE ZEF – Gare Franche » (voir fiche page X du guide).

Au ZEF – Merlan, se déploie une programmation pluridisciplinaire proposant des spectacles de théâtre, danse, cirque, musique, pour tous les publics. Il se déroule tout au long de l'année une multitude d'activités, de la pratique artistique, des médiations autour des spectacles, des visites guidées, etc. Parmi la bande d'artistes associés au ZEF, certain.e.s composent des projets sur-mesure et au long cours, au plus proche des territoires d'implantation du ZEF et dans une logique de rencontre et d'enrichissement réciproque. Des expositions photographiques et une programmation cinéma, en accès gratuit, ainsi que la manifestation annuelle Nature et biens communs, focus autour de l'environnement complètent la longue liste d'occasions de venir au ZEF et d'y partager un moment.



## Propositions :

L'équipe des relations avec les publics propose différentes actions pour faire connaître les spectacles de la programmation et les projets de territoire (présentation de la saison, dossiers de présentation) et pour préparer la venue d'un groupe à un spectacle (rencontres avec les artistes, atelier de sensibilisation, visites). Ces différentes propositions se construisent en lien avec les relais sociaux, au plus proche de leurs prérogatives, besoins et envies et de ceux des personnes qu'ils et elles accompagnent.

Pour les personnes en situation de handicap visuel, certains spectacles sont proposés en audiodescription ou bénéficient du service Souffleurs d'images. Ils sont tous précédés d'une visite tactile et d'une rencontre avec l'équipe artistique et/ou technique du spectacle.

### ► Accueil et conditions tarifaires :

Visite, cinéma, exposition : gratuité.

Spectacles :

- groupes structures sociales : 5€ par personne.
- personne bénéficiaire des minima sociaux : 3€.

Réservation nécessaire.

Spectacles généralement en soirée ;  
sauf scolaires en journée.

Médiations, ateliers, visites, etc. en journée.

### ► Renseignements et réservation :

Bérangère Chaland, chargée des relations avec les publics  
bchaland@lezef.org / 06 07 30 32 98  
www.lezef.org



# LE ZEF – SCÈNE NATIONALE DE MARSEILLE SITE MERLAN

## côté jardin

Chemin des Tuileries, 13015 Marseille

LE ZEF est la scène nationale de Marseille. Elle se compose de deux lieux, l'un de diffusion de spectacles au cœur du centre urbain du Merlan dans le 14<sup>ème</sup> arrondissement, « LE ZEF – Merlan » (voir fiche ci-contre) ; et, sur le second site dans le 15<sup>ème</sup> arrondissement, à Saint-Antoine, d'une fabrique artistique, composée d'une ancienne usine réaménagée et d'une bastide du 17<sup>ème</sup> siècle, le tout entouré de jardins partagés, « LE ZEF – Gare Franche ». L'usine du ZEF – Gare Franche accueille des artistes en résidence - qui sont logés dans la bastide - et des ateliers avec les établissements scolaires voisins. Une à deux fois par an, des spectacles peuvent être également joués.

Aux abords directs du site, des parcelles potagères individuelles ont été aménagées, mises à la disposition d'habitant.es du 15<sup>ème</sup> arrondissement. Depuis 2024, la parcelle aux 4 vents est un jardin qui accueille un poulailler, une aire de compostage et un four à pain.

Chaque année au printemps, un temps fort autour de l'environnement, Nature et Biens communs, a lieu au ZEF et chez de nombreux partenaires, issus des champs culturels, social, culinaire, scientifique, éducatif et environnemental, essentiellement des 15<sup>ème</sup> et 14<sup>ème</sup> arrondissements, mettant en lumière un panel d'actions éco-responsables et de spectacles choisis pour leur(s) thématique(s).

## Propositions :

L'équipe des relations avec les publics propose des visites du site et des médiations autour des résidences artistiques et des spectacles accueillis côté ZEF – Gare Franche. Les animateur.ices du ZEF proposent également des visites et aussi des ateliers autour de la cuisine et du jardin.

Ces différentes propositions se construisent en lien avec les relais sociaux, au plus proche de leurs prérogatives, besoins et envies et de ceux des personnes qu'ils et elles accompagnent. Elles sont gratuites et s'adressent à tout âge. Jauge et durée se décident conjointement.

### ► Accueil et conditions tarifaires :

Visites et animations culturelles : gratuites.

Sorties de résidence : gratuites.

Spectacles :

- groupes structures sociales : 5€ par personne.
- personne bénéficiaire des minima sociaux : 3€

Réservation nécessaire.

Sorties de résidence et spectacles en journée ou en soirée.

Ateliers et visites en journée.

### ► Renseignements et réservation :

Bérangère Chaland, chargée des relations avec les publics  
bchaland@lezef.org / 06 07 30 32 98  
www.lezef.org



# THÉÂTRE JOLIETTE

2 place Henri-Verneuil - 13002 Marseille

Situé au cœur du quartier de la Joliette, le Théâtre Joliette, anciennement Théâtre de la Minoterie, existe depuis plus de 25 ans. La programmation est plurielle, métissée. C'est un théâtre ancré dans son quartier, sa ville tout en étant résolument européen et méditerranéen. Autour des spectacles, une multitude de propositions sont développées : visite du théâtre, atelier de pratique artistique, rencontre avec des artistes, action de médiation... L'équipe des relations avec les publics est à votre écoute pour vous conseiller et construire votre parcours, des traversées uniques inventées avec vous au fil de vos envies.

Le théâtre dispose de trois salles de spectacle, deux sur le site de la Joliette et une dans le Panier, le Théâtre de Lenche, lieu de création et de résidence pour les artistes.

Le théâtre est également équipé d'une bibliothèque de théâtre contemporain, véritable lieu de rencontres, où les spectateurs peuvent se retrouver et découvrir de nouveaux textes. En consultation libre du lundi au vendredi de 10h à 12h30 et de 13h30 à 17h et sur rendez-vous du lundi au vendredi de 10h à 18h

#### ► Accueil et conditions tarifaires :

Théâtre partenaire de Culture du cœur 13.  
Tarif : 3 € pour les usagers des structures sociales et médico-sociales et les bénéficiaires des minimas sociaux.  
Invitations supplémentaires (valables sur des sorties de groupe ou individuelles grâce à la billetterie solidaire)

#### ► Renseignements et réservation :

04 91 45 60 10 ou 06 18 23 50 12  
Perrine Mériel, chargée des relations avec les publics : perrine.meriel@theatrejoliette.fr

#### ► Billetterie :

04 91 90 74 28 - resa@theatrejoliette.fr

[theatrejoliette.fr](http://theatrejoliette.fr)



# THÉÂTRE MASSALIA

41 rue Jobin (entrée piétons) / 12 rue François Simon (parking) - 13003 Marseille

Le Théâtre Massalia propose des spectacles "jeune public" à destination des familles, des adolescents, des enfants et des tout-petits. Toute l'année, la programmation se déploie en séances scolaires, le week-end et en soirée. Implanté à la Friche la Belle de Mai à Marseille, le Théâtre Massalia y accueille des spectacles de théâtre, marionnettes, musique, danse, cirque, théâtre d'objets ...

Autour des vacances scolaires d'automne, il coordonne un festival annuel dédié aux arts de la marionnette et du théâtre d'objets : le Festival En Ribambelle ! Celui-ci rayonne sur l'ensemble des Bouches-du-Rhône.

Nous sommes attentifs à tous les âges de l'enfance. De la petite enfance à l'adolescence, le Théâtre Massalia est le parfait théâtre des premières fois ! Car ici, jeune public s'entend aussi comme jeune dans sa fréquentation d'une salle de spectacles.

D'une durée d'1 heure ou moins, souvent visuels, il y a des spectacles pour tous et toutes au Théâtre Massalia.

Nous sommes à l'écoute des besoins spécifiques des publics en situation de précarité ou de handicap. Nous proposons un accueil personnalisé et pouvons également vous aider dans le choix des spectacles.

De plus, plusieurs membres de l'équipe sont formés pour chuchoter les spectacles et l'un d'entre eux nous apprend la LSF. Nous avons ajouté les mentions Spectacle visuel ou Spectacle à écouter dans notre saison.

Au-delà de cette attention particulière, nous proposons des actions de médiation "sur mesure" : discussion avant le spectacle et/ou après, visite des plateaux... Le tout en co-construction avec la personne relai. Tout cela gratuitement !

Nous organisons autour des spectacles, des ateliers en famille (au même tarif que les spectacles) et de manière plus ponctuelle des ateliers à destination de publics en IME (Instituts Médico Educatif).

Nous proposons également des stages de marionnettes et de vidéo pour adolescents avec les Massalia Web Trotters.

#### ► Accueil et conditions tarifaires :

Les spectacles sont accessibles au tarif groupe de 5 euros par personne.  
Public allophone, public en situation de handicap ou de déficience mentale, public précaire : nous travaillons avec qui veut venir et nous nous adaptons.

#### Accès des personnes à mobilité réduite :

Les espaces de la Friche la Belle de Mai n'offrent pas tous les mêmes conditions d'accessibilité. Pour préparer au mieux votre venue, contactez-nous au 04 95 04 95 70.

#### Stationnement :

Parking de 86 places accessible par l'entrée située au 12 rue François Simon.  
Gratuit pendant 1h30.

**Programmation toute l'année, de septembre à juin.**

#### Renseignements et réservation :

Jérémy Gautier  
jgautier@theatremassalia.com  
07 61 68 44 19  
[www.theatremassalia.com](http://www.theatremassalia.com)



# LES SALINS, SCÈNE NATIONALE DE MARTIGUES

19 Quai Paul-Doumer, 13500 Martigues

La scène nationale de Martigues, créée en 1995, propose une programmation transdisciplinaire : théâtre, danse, cirque, musique, nouvelles technologies, expositions... Les spectacles à découvrir reflètent la création d'aujourd'hui, à échelle régionale, nationale et internationale, portés par des artistes de renommée et des artistes émergents.

Le théâtre des Salins a pour mission de proposer des spectacles accessibles à tous, pour adultes, enfants, adolescents, et famille, en danse comme en théâtre, cirque ou musique. Tous les spectacles sont à retrouver sur le site internet. N'hésitez pas à contacter l'équipe des relations publiques pour plus d'informations ou pour vous aider à choisir !

Une sélection de spectacles à voir en famille vous est conseillée ; elle permet de découvrir un spectacle de trois champs artistiques différents (danse, théâtre, comédie musicale).

## Les Salins organisent également des actions toute l'année sur demande :

- Visites du théâtre par l'équipe des relations publiques.  
Durée : 1h-1h30. Tout public à partir de 5 ans. 10 pers. minimum. Gratuit.
- Visites des décors en amont de certains spectacles.  
Durée : 30 min.  
Tout public à partir de 5 ans. Gratuit.
- Escape game dans le théâtre.  
Durée : 1h-1h30. Pour enfants jusqu'à 11 ans uniquement (8 enfants minimum, 20 enfants maximum). Gratuit.
- Ateliers de pratique artistique (théâtre ou danse) avec un artiste de la programmation.  
Tout public.

PMR : il est impératif d'informer l'équipe du théâtre en amont.

## ► Renseignements et réservation :

04 42 49 02 01  
rp@les-salins.net

[les-salins.net](http://les-salins.net)



# LA BILLETTERIE SOLIDAIRE

La démarche "Ensemble en Provence" contribue, en plus d'un égal accès à la vie locale départementale, en aidant particulièrement ceux qui y participent le moins ou qui se trouvent empêchés d'y participer, à la possibilité d'assister gratuitement à des événements d'exception grâce à la mise en place d'une billetterie solidaire.

Un réseau de partenaires culturels est ainsi mobilisé, afin d'imaginer ensemble des initiatives facilitant l'accès à la culture.

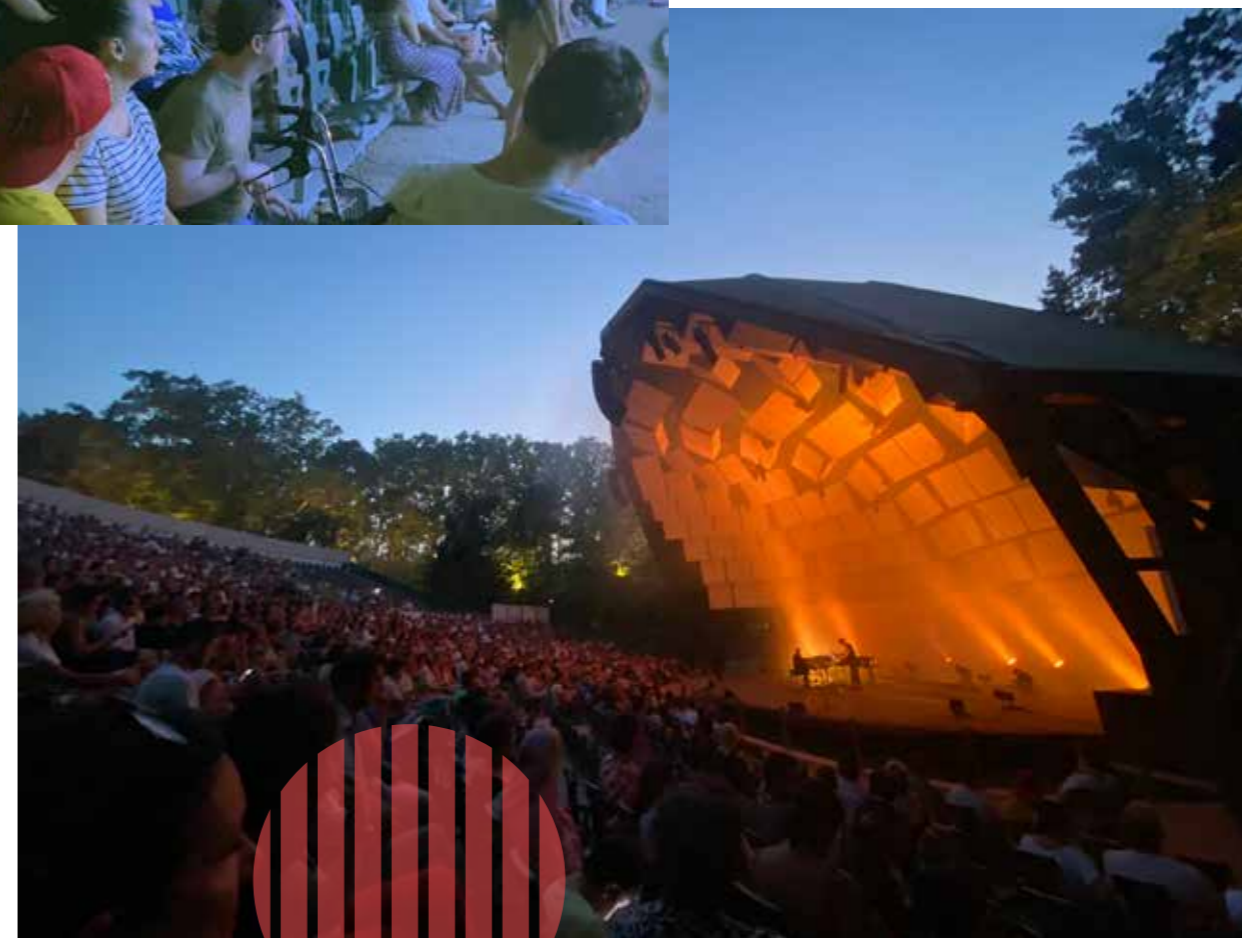
Par exemple, le Festival international de Piano de la Roque d'Anthéron a déjà proposé des soirées comportant un accueil personnalisé du groupe, une rencontre en amont du concert avec la présentation des artistes et des œuvres jouées et enfin la représentation, dans un cadre magnifique...

Ces soirées sont à votre disposition, au fil des mois, en fonction des places acquises par le Département des Bouches-du-Rhône.

Contactez-nous pour découvrir la programmation proposée, si vous êtes intéressé. Soirées inoubliables au programme !

## ► Renseignements et réservation (conseils, suivi de l'organisation des sorties, gestion des transports) :

ensembleenprovence@departement13.fr  
ou  
Marie-Thé laconis : 04 13 31 19 09



# LES TICKETS TOIT DU FESTIVAL ON AIR À LA FRICHE

41 Rue Jobin, 13003 Marseille

Tout l'été, le toit-terrasse de la Friche la Belle de Mai palpite au rythme des soirées musicales ON AIR. De nombreux autres festivals y interviennent chaque week-end. Ces soirées foisonnent de découvertes et se veulent grandes ouvertes à toutes les esthétiques musicales.

Tous les vendredis et samedis, de fin mai à début septembre, découvrez cette programmation musicale, des fourmis dans les pieds, un temps suspendu où se mêlent les rythmes du raï électronique au reggaeton enivrant en passant par la musique mandingue, le rap, la techno ou l'afro-carribeau.

Avec ce qu'il faut de frais et de beau, aussi bon qu'un sirop les pieds dans l'eau, le toit-terrasse de 8 000 m<sup>2</sup> de la Friche offre un point de vue imprenable sur la ville comme sur les artistes et producteurs du territoire. Le toit-terrasse se transforme en piste de danse géante sous les étoiles.

## Proposition :

Pour les usagers des structures sociales, des Tickets Toit assurent la gratuité sur toutes les dates de l'été ainsi que des visites de la Friche sur mesure en amont des concerts ! Sur réservation, minimum 3 semaines avant votre venue sur une soirée ON AIR.

**Pass pour 2 personnes**, pour une soirée au choix, offert aux professionnels du champ social (hors sortie de groupe).

### ► Informations pratiques

Ouverture du toit : 19h30.

Fin de soirée : 23h30.

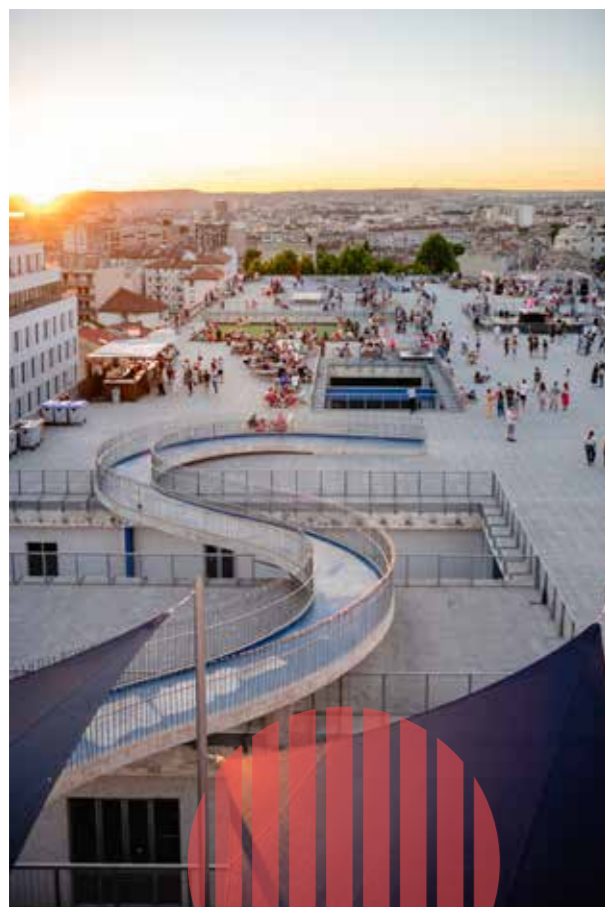
Bars et restauration sur place.

Pique-nique permis (bouteilles et gourdes d'eau autorisées, couteaux interdits)

Verres consignés 1 €. Vous pouvez venir avec votre écocup.

### ► Renseignements et réservation

Lisa Birgand : lbirgand@lafriche.org



# FESTIVAL LES SUDS, À ARLES

14 rue des Arènes - 13200 Arles

Les Suds, à Arles, est une association qui œuvre tout au long de l'année à la découverte des musiques du monde et à l'ouverture culturelle auprès de publics pluriels. Des concerts, des rencontres, des ateliers artistiques de chant, musique et danse mais aussi des projections, de la sensibilisation au journalisme et au média de la radio sont organisés.

Le festival accompagne les différents publics dans leurs expériences artistique et culturelle à travers des "Parcours personnalisés" afin d'être guidés dans la découverte de la programmation du festival et adapter leur journée.

### ► Accueil et conditions tarifaires :

- Parcours personnalisé gratuit en journée
- Concerts en soirée : entre 13 et 37 € (gratuit - 12 ans)
- Projection cinématographique, entre 4 € et 7,5 € pendant le festival Les Suds en Hiver, gratuit pendant le festival Les Suds en Été.

### ► Renseignements et réservation :

04 90 96 06 27

Pauline Lecocq : p.lecocq@suds-arles.com

[www.suds-arles.com](http://www.suds-arles.com)

[projets@suds-arles.com](mailto:projets@suds-arles.com)



# FESTIVAL INTERNATIONAL DE MARSEILLE JAZZ DES CINQ CONTINENTS

15 rue Beauvau, 13001 Marseille

Depuis 2000, l'association Festival Marseille Jazz des cinq continents propose un ensemble de concerts tous publics, au plus près de la production et de la création actuelles, pour promouvoir l'idée d'un jazz ouvert à tous.

Le jazz, né à la Nouvelle-Orléans est à la fois une musique populaire et d'émancipation. Basé sur l'assemblage vertueux de l'improvisation et de l'harmonie collective, le jazz s'est rapidement étendu à travers la planète. Il a rencontré d'autres cultures, d'autres instruments, d'autres rythmes : il a construit le dialogue et ouvert la voie.

Marseille Jazz des cinq continents présente chaque année des artistes venus des cinq coins de la planète, qui illustrent la diversité de la création contemporaine. Le Festival est le reflet du monde d'aujourd'hui.

Nos projets sont tous pensés sous le prisme de la Responsabilité Sociétale des Organisations et de l'Education artistique et culturelle. Nous allions différents axes à nos actions : développement durable, accessibilité, inclusion, ainsi que rencontres, pratiques et connaissances.

Le Festival s'engage à lever les freins à l'accessibilité en s'adaptant aux besoins spécifiques des festivaliers. Pour cela, nous travaillons en concertation avec les acteurs du handicap.

L'accès est adapté, les déplacements facilités, avec des possibilités de déposer-minute et parking, selon les lieux. Des boucles magnétiques sont installées sur tous nos espaces de concerts. Nous assurons un accueil personnalisé et adapté aux besoins de chacun, ainsi qu'une équipe dédiée à l'accueil des PSH/PMR sur tous les concerts.

## Propositions :

De mai à novembre.

Venez assister aux concerts, visiter les lieux du Festival et rencontrer les artistes.

Groupes de 25 personnes + accompagnants.

À partir de 6 ans, pour tout public.

Ou participez à des ateliers de création musicale, de création plastique avec un parcours personnalisé de médiation.

Groupes de 12 personnes.

À partir de 6 ans, pour tout public.

### ► Renseignements et réservation

04 95 09.32.57

publics@marseillejazz.com

contacts@marseillejazz.com

Contact référente RSO : Aglaé Labourot

developpement@marseillejazz.com

[www.marseillejazz.com](http://www.marseillejazz.com)



# LES CONCERTS DE POCHE

Association itinérante, le concert concerné aura lieu à l'Astronef (118 chemin de Mimet, 13015 Marseille)

L'association Les Concerts de Poche a été fondée en 2005 par la pianiste Gisèle Magnan, avec la conviction que la musique classique, le jazz et l'opéra doivent vivre et rayonner partout, et pouvoir être partagés par tous.

À la croisée du spectacle vivant et de l'économie sociale et solidaire, l'association élabore des projets musicaux exigeants pour tous, avec l'implication des meilleurs interprètes de toutes générations, des œuvres classiques, lyriques et jazz.

L'association s'engage, par l'ensemble de ses actions, à la vitalité du secteur musical, à la dynamisation des territoires et à la construction de la cohésion sociale. Ainsi, la mission est à la fois artistique, sociale et territoriale.

L'équipe des régions AURA et PACA des Concerts de Poche organise en itinérance des projets associant ateliers de médiation et concerts.

Au printemps 2026, des ateliers de découverte musicale "Musique en Chantier", et un spectacle musical "Cendrillon, drôle d'oiseau" seront organisés à Marseille, en partenariat avec le théâtre l'Astronef, et les centres sociaux Solidarité et les Bourrely.



## Propositions :

**Spectacle "Cendrillon, drôle d'oiseau" par les artistes de la compagnie "Les voix élevées, les mains dans le cambouis"**

Tarif : 10€ plein et 6€ réduit,

3€ pour les participants à un atelier "Musique en Chantier"

Jauge : 195 places

Durée : 1 heure

Âge minimum requis : spectacle tout public à partir de 8 ans

**Atelier "Musique en Chantier", mené par un.e musicien.ne, un.e comédien.ne et un.e médiateur.rice.**

Création et interprétation d'un conte musical avec les participants, pour découvrir de manière ludique, sensible et participative le spectacle "Cendrillon, drôle d'oiseau"

Tarif : gratuit pour la structure accueillante et les participants

Jauge : pour des groupes de 5 à 35 participants selon les âges, profils, ...

Durée : 1 heure

Âge : à partir de 5 ans, possible ensuite pour tous les âges et pour des groupes intergénérationnels.

Un atelier "Musique en Chantier" peut avoir lieu directement au sein de la structure intéressée pour y participer. Nous contacter au plus tard fin janvier, pour que nous ayons le temps de l'organiser.

Possibilité d'atelier pour des groupes tout public, mixte, ou dédié à des PSH

### ► Renseignements et réservation

Domitille Prieur, chargée d'action culturelle pour les Concerts de Poche (à contacter au plus tard fin janvier 2026)

Domitille.prieur@concertsdepoche.com

06 37 34 52 49

<https://www.concertsdepoche.com/>

# FESTIVAL MARSATAC

## Association Orane

15 rue Beauvau, 13001 Marseille

Projet historique de l'association Orane, Marsatac est devenu en 26 années d'une production attentionnée, exigeante et fidèle aux valeurs qui l'ont animée tout au long de sa vie, le rendez-vous du début de l'été pour toute une jeunesse et tout un écosystème professionnel, des artistes, aux médias, en passant par les partenaires, les prestataires du territoire et les associations mobilisées.

Marsatac est un festival engagé, un melting-pot de genres et de talents, et surtout, une célébration de la musique dans toute sa diversité. Il s'affirme encore et toujours comme le festival de référence pour les mélomanes, dans un cadre idyllique qui lie la musique à la nature. C'est cette alchimie entre le lieu, l'engagement et la programmation qui en fait un événement incontournable, un espace où l'expression artistique et la passion musicale se rencontrent pour créer des moments uniques.

Et comme chaque année Marsatac s'engage à rendre le festival accessible pour toutes et tous. Le Parc Borély est pensé et aménagé pour que chacun puisse profiter de l'expérience et des concerts.

### Propositions

Les personnes en situation de handicap peuvent bénéficier d'un tarif préférentiel et d'une gratuité pour un accompagnant pour venir au festival Marsatac, avec la démarche suivante :

- > Écrire à [administration@marsatac.com](mailto:administration@marsatac.com) en précisant les jours de présence souhaités.
- > Joindre une copie de son justificatif (MDPH, certificat médical, Carte mobilité inclusion...)
- > Préciser le nom de l'accompagnateur.

Après étude de la demande, nous envoyons un code pour appliquer le tarif réduit.

Cette démarche est accessible dans la limite des places disponibles.

Le festival propose des places de stationnement adaptées, à l'entrée. Pour en bénéficier, il convient de faire un mail à :

[marion@marsatac.com](mailto:marion@marsatac.com) en précisant "stationnement PSH" en objet.

Accueil dédié : dès l'entrée principale du festival, les personnes en situation de handicap peuvent emprunter une file dédiée et signalisée, pour éviter les files d'attente trop longue, recevoir un accueil spécifique et être guidées dans le parc.

Mise en place d'un Point Info inclusif, lieu d'informations et d'accueil équipé de nombreux aménagements facilitateurs :

- zone de confort et de repos avec assises,
- sanitaires adaptés,
- cabine de change,
- frigo (pour stocker les médicaments par exemple) et eau,
- point de recharge des appareils électriques (fauteuils),
- casque de réduction auditive.

L'équipe de bénévoles du Point Info est sensibilisée à l'accueil de tous et toutes. Ils suivent une formation de "sensibilisation aux 4 grandes familles de handicap pour un accueil pour tous" avant de démarrer leurs missions.



D'autres bénévoles sont disponibles dans le parc ou aux abords pour informer, diriger et aider ceux qui en ont besoin ! Ils sont reconnaissables à leurs chasubles violettes.

Pour circuler sur le festival, le parc est adapté et balisé avec du platelage, des rampes, comptoirs abaissés, pour permettre d'accéder aux différentes infrastructures.

Le festival propose des sanitaires adaptés.

Profiter des concerts : Marsatac met à la disposition des personnes sourdes et malentendantes, des Subpac, aussi appelés gilets vibrants : un système audio tactile qui se porte comme un sac à dos et qui permet d'augmenter et de rendre accessible l'expérience du concert. Le gilet transfère les fréquences graves profondes et vibrations pour créer une expérience immersive et physique.

> Les gilets sont prêtés gratuitement, contre une pièce d'identité et sont disponibles au Point Info.

Le festival déploie le système MobileConnect sur ses scènes. Ce système d'amplification sonore est simple : grâce à un wifi et une application dédiée, les personnes malentendantes peuvent connecter leurs appareils au son de la scène.

Des QR codes sont disponibles près de chaque scène pour télécharger facilement cette application.

Des plateformes surélevées sont disposées à proximité de chaque scène, pour permettre au plus grand nombre de profiter de ces expériences musicales et scénographiques ! L'accès est libre, y compris avec un accompagnant, dans la limite des places disponibles.



À l'arrière du Point Info, une zone de repos confortable est ouverte aux personnes en situation de handicap et leur accompagnateur. Cette zone dispose également de toilettes et assises adaptées.

C'est une zone idéale pour un temps calme, pour recevoir des soins ou pour faire une pause.

### ► Accueil et conditions tarifaires

Horaires dédiés aux personnes en situation de handicap :

Vendredi 12/06 - de 17h à 2h.

Samedi 13/06 - de 18h à 2h.

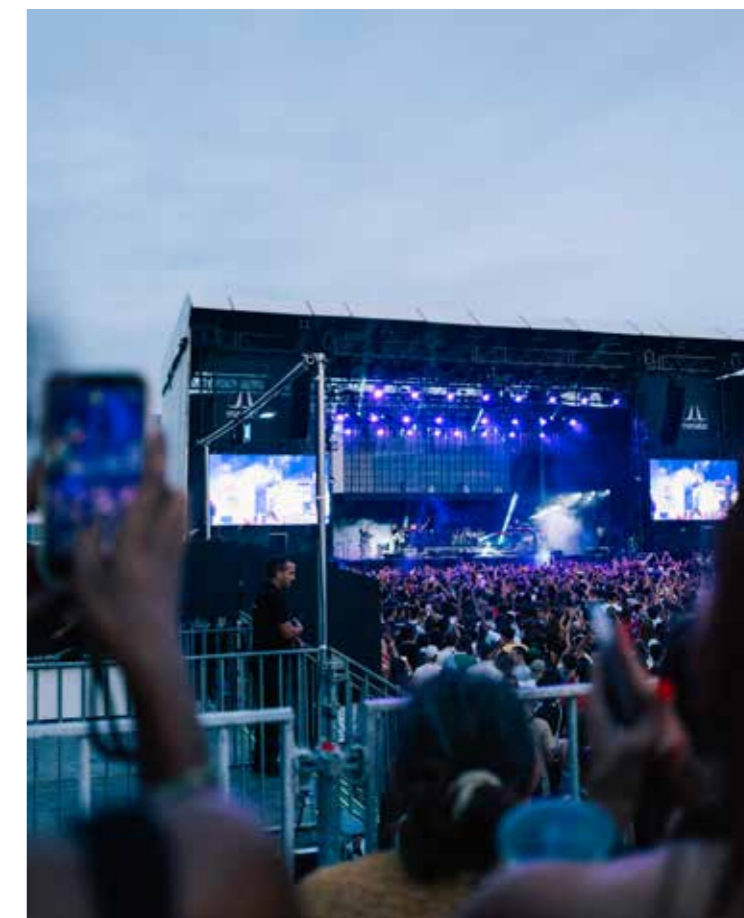
### ► Renseignements et réservation

[administration@marsatac.com](mailto:administration@marsatac.com)

[marion@marsatac.com](mailto:marion@marsatac.com)

04 91 84 74 63

<https://marsatac.com/>



# FESTIVAL D'AIX-EN-PROVENCE

NOUVEAU

Palais de l'Ancien Archevêché, place des Martyrs de la Résistance - 13100 Aix-en-Provence

Parcours de sensibilisation à l'opéra.

Depuis plus de 15 ans, Passerelles, le service d'action culturelle du Festival d'Aix, œuvre pour l'inclusion de publics d'une grande diversité dans la vie du Festival et participe à construire la légitimité de chacun à pousser les portes d'une représentation d'opéra.

## Propositions

Les actions de sensibilisation de Passerelles se structurent en parcours à l'année, adaptés à tous les publics et selon des temporalités spécifiques à chaque partenaire. Ils comprennent à la fois des ateliers de pratique artistique et créative, des rencontres avec les équipes techniques, des événements musicaux et des rencontres avec des artistes du Festival.

Chaque parcours débute par une formation des partenaires courant décembre et s'appuie sur des ressources en ligne et des dossiers pédagogiques permettant d'approfondir la découverte et la compréhension des œuvres programmées au Festival.

> **Parcours initiation** : dédié aux publics jeunes et familles, pour découvrir de façon créative le genre opéra dans ses multiples facettes (voix, instruments, décors, costumes, etc.).

> **Parcours découverte** : conçu pour préparer des publics jeunes et adultes à assister à une représentation d'une production dans les meilleures conditions possibles en leur donnant les outils nécessaires à la compréhension et à la réception du spectacle.

> **Parcours métiers techniques** : organisé en direction des structures locales d'insertion et d'accompagnement à l'emploi ainsi que des filières d'enseignement professionnel et adapté, il est structuré en une série de rencontres entre les équipes techniques du Festival et des participants (lycéens, apprentis, adultes en insertion) désireux d'appréhender les savoir-faire et métiers du spectacle vivant.

### ► Accueil et conditions tarifaires

Parcours gratuits pour les partenaires et bénéficiaires

20-25 personnes maximum

Groupes de 40 personnes max pour 1 bus

Durée selon les opéras - 1h30 à 2h

Public Jeunes et Adultes pour les parcours opéra

À partir de 8 ans pour les offres tout public

Plusieurs dates dans l'année, de janvier à juillet

<https://festival-aix.com/passerelles>

Établissement non accessible aux personnes à mobilité réduite

Pour les personnes déficientes visuelles : audioguide, objets tactiles



### ► Renseignements et réservation

marie-laure.stephan@festival-aix.com

florence.bouvy@festival-aix.com



# FESTIVAL DE MARSEILLE

Siège de l'association : 17 rue de la République - 13002 Marseille

Les spectacles du Festival ont lieu dans 15 à 20 lieux de la ville accessibles en transports en commun : Théâtre de la Criée, Friche la Belle de Mai, Théâtre de la Sucrière, Klap Maison pour la Danse, Théâtre Joliette, Vieille Charité, Bibliothèque de l'Alcazar...

Spectacles de danse, performances, musique, films, rencontres et fêtes sont au programme du Festival de Marseille qui se déploiera chaque année dans la ville de mi-juin à début juillet.

Hybride, festif, voyageur, le Festival de Marseille se vit au rythme et à l'image de la cité. Il rassemble publics et artistes d'ici et d'ailleurs et joue avec la ville dans sa pluralité et sa diversité.

Le Festival se place sous le signe des connexions multiples entre la vitalité artistique du territoire et des projets d'envergure internationale, entre les œuvres et la population, entre Marseille et le monde.

En associant les habitant-es aux processus de création, il continue d'impulser des dynamiques participatives et inclusives qui mixent les pratiques, les esthétiques et les cultures. Ainsi, en conjuguant local et international, exigence artistique et accessibilité, émergence et auteur-ices reconnu-es des scènes contemporaines, il propose un dialogue vivant et actif avec le monde qui nous entoure, sous le signe de la joie et du partage.

### ► Accueil et conditions tarifaires

Billetterie accessible :

10 € : adulte / 5 € : - 12 ans.

### Billetterie solidaire, Charte culture :

1 € pour les personnes en situation de handicap ou de précarité (avec les mairies de secteurs partenaires du Festival)

## Propositions :

De février à juin, médiations, ateliers de danse, visites de lieux du Festival, rencontres avec des artistes...

Gratuit.

Les médiations et spectacles sont ouverts à tous et toutes, à partir de 10 ans et la jauge est variable selon les spectacles et les ateliers.

### ► Renseignements et réservation

publics@festivaldemarseille.com

04 91 99 02 56

[www.festivaldemarseille.com](http://www.festivaldemarseille.com)



# CENTRE CHORÉGRAPHIQUE NATIONAL - BALLET PRELJOCAJ

530 avenue Mozart - 13627 Aix-en-Provence Cedex 1

Résolument contemporain, le Ballet Preljocaj, Centre chorégraphique national, compte une soixantaine de créations, 30 danseurs permanents et donne en moyenne 120 représentations par an en France et dans le monde entier.

Il multiplie également les actions de proximité afin de faire découvrir la danse au plus grand nombre et permettre de voir la danse autrement. Il a ainsi créé le G.U.I.D.-Groupe Urbain d'Intervention Dansée, composé de 6 à 12 danseurs, qui va à la rencontre de tous les publics dans des lieux inattendus, gares, places de marché, cours d'école..., à travers le département, pour faire découvrir la danse contemporaine au plus grand nombre. Les danseurs évoluent dans l'environnement urbain, sans dispositif scénique particulier et échangent avec le public à l'issue de leur performance.

Outre la mise en place de tarifications spécifiques, un ensemble d'actions permet ainsi de découvrir l'art chorégraphique et la vie d'un centre chorégraphique. L'objectif est d'ouvrir largement les portes du Pavillon Noir afin d'en faire un lieu de diversité où se croisent tous les publics, qu'il s'agisse d'enfants, de jeunes ou d'adultes.



## Propositions

### Les visites guidées du Pavillon Noir

Une fois par mois, le mercredi ou le samedi, les visites guidées du Pavillon Noir permettent de découvrir une architecture singulière, l'histoire du Ballet Preljocaj et le fonctionnement d'un centre chorégraphique national.

### Les répétitions publiques

L'occasion d'assister à la répétition d'un spectacle avant sa représentation et de découvrir le travail quotidien d'un chorégraphe et de ses danseurs, aussi bien autour des spectacles du Ballet Preljocaj que des créations de l'artiste associé, des chorégraphes en résidence ou des compagnies invitées.

### Studio ouvert

Entrez dans le studio pour découvrir la création en cours.

► **Accueil et conditions tarifaires :** Gratuit.

► **Renseignements et réservation**  
04 42 93 48 14 - [billetterie@preljocaj.org](mailto:billetterie@preljocaj.org)

### ► Tarification spécifique pour l'ensemble des spectacles programmés

4 € dans le cadre d'une sortie organisée par une structure sociale.

Consultez la programmation sur [www.preljocaj.org/PavillonNoir/Spectacles](http://www.preljocaj.org/PavillonNoir/Spectacles).

## Projets d'action culturelle

Le Ballet Preljocaj propose des projets d'action culturelle à destination de différents publics.

Vous souhaitez mettre en place un projet autour de la danse contemporaine, contactez :

[publics@preljocaj.org](mailto:publics@preljocaj.org)



# KLAP Maison pour la danse

5 avenue Rostand - 13003 Marseille

Kelemenis&cie est fondée par le chorégraphe Michel Kelemenis en juillet 1987 et implantée à Marseille depuis 1989. Ses nombreuses pièces sont présentées à travers le monde, avec toujours une attention profonde portée à la sensibilisation du public.

KLAP Maison pour la danse est un outil de 1900 m<sup>2</sup> dédié à la création et à la culture chorégraphique, et a fêté en octobre 2021 son 10<sup>e</sup> anniversaire.

Équipement novateur, le principe fondateur de KLAP Maison pour la danse porte la création au cœur de chaque action. C'est à partir de la création artistique que Kelemenis&cie et les artistes accueillis, émergents ou confirmés, les compagnies locales et internationales, font vivre le lieu et nourrissent son activité de la diversité de leurs expériences et de leurs esthétiques.

## Propositions

> **Visite commentée de KLAP Maison pour la danse** du lundi au vendredi entre 10h et 17h, sur [réservation publics@kelemenis.fr](mailto:reservations@kelemenis.fr)

8 à 15 personnes, durée de 1h à 1h15 - gratuit. Tout public.

> **Présentation de projet en cours** - Gratuit.

> **Spectacles, créations, performances**

> **Ateliers "Je danse à KLAP"** à découvrir au fil de la saison.

[www.kelemenis.fr/fr/5/je-danse-a-klap](http://www.kelemenis.fr/fr/5/je-danse-a-klap)

Tarifs : de gratuit à 15 € - durée 1 à 3 heures

Pas avant 5 ans.

Réservation obligatoire : [reservations@kelemenis.fr](mailto:reservations@kelemenis.fr)

### ► Accès

Métro National / bus 31, 32, 89, 49 et bus de nuit 530 arrêt National Loubon

### ► Renseignements

Mariette Travard [publics@kelemenis.fr](mailto:publics@kelemenis.fr)

04 96 11 11 20

[www.kelemenis.fr](http://www.kelemenis.fr) ou [@klapkelemenis](https://www.instagram.com/klapkelemenis)



# BALLET NATIONAL DE MARSEILLE – (LA)HORDE

20 boulevard de Gabès - 13008 Marseille

À la direction du CCN Ballet national de Marseille depuis 2019, (LA)HORDE réunit les artistes Marine Brutti, Jonathan Debrouwer et Arthur Harel.

À travers des films et performances (Novaciéries (2015), Cloud Chasers (2016), The Master's Tools (2017), Cultes (2019), Room With A View (2020), Ghosts (2021), des pièces chorégraphiques (Night Owl, (2016), To Da Bone (2017), Marry Me in Bassiani (2019), Age of Content (2023), (LA)HORDE interroge la portée politique de la danse et cartographie les formes chorégraphiques de soulèvement populaire, qu'elles soient massives ou isolées, des raves aux danses traditionnelles en passant par le jumpstyle.

Dans ses créations transdisciplinaires, (LA)HORDE réfléchit constamment aux grands enjeux politiques qui marquent notre époque, la diversité, l'inclusivité et l'ouverture à des corps et à des pratiques auxquels les lieux institutionnels et patrimoniaux ne donnent pas encore suffisamment de visibilité.

Pour (LA)HORDE, le Ballet est un safe space, un espace inclusif, ouvert au plus grand nombre – un lieu où se repensent les dynamiques de représentation et de circulation des formes artistiques.

Au sein du CCN Ballet national de Marseille, cette vision se traduit par un ensemble d'actions déployées à travers des initiatives variées qui permettent à un large public de découvrir l'art chorégraphique, en collaboration avec des acteurs du champ scolaire, universitaire et social.

## Propositions

### Les visites guidées sur demande :

- visite du bâtiment conçu par l'architecte Roland Simounet inscrit au titre des Monuments historiques,
- observation d'une classe ou d'une répétition de la compagnie.

### Les répétitions publiques :

Le Ballet national de Marseille ouvre ses studios un mercredi par mois de 18h à 19h pour permettre au public de découvrir gratuitement les différentes étapes de la création chorégraphique et le travail quotidien d'une compagnie de danse.

### Les projets avec les publics :

Le Ballet national de Marseille propose des projets d'action culturelle à destination de différents publics.

### Les ateliers de pratique :

Un samedi par mois, de 11h à 13h, le public amateur est invité à expérimenter le processus de création d'un-e artiste invité-e par le Ballet national de Marseille au sein d'ateliers gratuits sur mesure. Ces workshops fédèrent une communauté éphémère à chaque rencontre, et se clôturent par une discussion entre les participant-e-s et l'artiste.

### ► Renseignements et réservation

[publics@ballet-de-marseille.com](mailto:publics@ballet-de-marseille.com)

04 91 32 72 73

### ► Accueil et conditions tarifaires

Gratuit

<https://www.ballet-de-marseille.com/>



# Monuments sites patrimoniaux

# ABBAYE DE SILVACANE

RD 561 - 13640 La Roque d'Anthéron

Déambulez sous les hautes voûtes de pierre, dans l'église, le dortoir, le cloître, la salle capitulaire, le réfectoire et le chauffoir de ce témoin du rayonnement de l'ordre cistercien en Provence.

Le jardin des moines apaisera vos pas et si vous le souhaitez une marche vers le bourg permettra la visite de la galerie-musée et la découverte du village typiquement provençal de La Roque d'Anthéron.

## ► Accueil et conditions tarifaires :

Réservé aux groupes (25 pers. maximum) issus du champ social et du handicap, sur réservation, par téléphone.

Tarif : 60 €/groupe de 25 personnes.

## ► Renseignements et réservation :

04 42 50 41 69

abbaye@ville-laroquedantheron.fr

[www.abbaye-silvacane.com](http://www.abbaye-silvacane.com)



# LA CITADELLE DE MARSEILLE

Montée du Souvenir Français - 13007 Marseille

Fermée depuis 360 ans au public, la Citadelle de Marseille ouvre progressivement les portes du fort Saint-Nicolas de manière pérenne au public.

Son ambition ? Restaurer et transformer ce fort militaire défensif en un lieu de vie, de création et de culture : un tiers-lieu patrimonial de créations et d'innovations.

## Propositions :

### VISITE LUDIQUE : LE PETIT ESCAPE GAME

Un jeu de piste à vivre en groupe qui permet de découvrir le fort Saint-Nicolas en s'amusant.

Les gardes vous ont enfermés à l'intérieur du fort. Mettez vos talents à l'épreuve en résolvant des énigmes, en contournant des pièges et en vous échappant avant la fin du délai imparti. Faites appel à votre sens de l'observation, votre ingéniosité et vos capacités physiques pour déjouer les gardes. Et repartez en ayant traversé 360 ans de l'histoire du fort et de Marseille !

**Tarif :** 220 euros TTC pour les structures du champ social et les associations reconnues d'intérêt général.

**Jauge :** 20 personnes accompagnants inclus.

**Durée :** 1 heure.

**Âge :** 8 ans minimum.



### VISITE HISTORIQUE ET PATRIMONIALE

La visite guidée de la Citadelle de Marseille permet la découverte de l'histoire et de la restauration en cours de ce site patrimonial. Elle offre une vue exceptionnelle sur toute la rade, le quartier des Catalans et Notre-Dame de la Garde...

**Tarif :** 192,50 euros TTC pour les structures du champ social et les associations reconnues d'intérêt général.

**Jauge :** 25 personnes.

**Durée :** 1 heure.

**Âge :** 8 ans minimum.

### ► Accueil :

Notre équipe de médiateurs et médiatrices est en mesure de s'adapter à différents publics dont les personnes en situation de handicap.

La topographie du fort rend malheureusement le site très difficile d'accès aux fauteuils roulants (pentes très fortes et revêtement au sol glissant).

En cas de doute, n'hésitez pas à prendre contact directement : [accueil@lacidelle.org](mailto:accueil@lacidelle.org)

Ouverture des Jardins toute l'année, du mercredi au dimanche en accès libre :

Mai - Août : de 12h à 22h.

Avril - Septembre - Octobre : de 12h à 20h.

Novembre - Mars : de 12h à 18h.

Créneaux horaires des visites et ateliers de la Citadelle :

Lundi à 14h00.

Mardi à vendredi : à 9h30 et 14h.

### ► Renseignements et réservation :

[chantal.duthil@lacidelle.org](mailto:chantal.duthil@lacidelle.org)

07 61 54 47 52

[billetterie@lacidelle.org](mailto:billetterie@lacidelle.org)

06 33 29 77 82

### Réservation / accès aux formulaires :

<https://citadelledemarseille.org/voir-faire/pour-les-groupes>

<https://citadelledemarseille.org/voir-faire/explorer-et-visiter/visites-et-ateliers-jeunesse>

[www.citadelledemarseille.org](http://www.citadelledemarseille.org)

# CHÂTEAU D'IF

île d'If - 13007 Marseille

Le château d'If dresse sa silhouette imposante dans la rade de Marseille depuis le XVI<sup>e</sup> siècle. Époque à laquelle François I<sup>er</sup> décide de faire édifier une forteresse pour défendre non seulement la ville, mais aussi le royaume de France des invasions étrangères par voie de mer. Depuis peu, la Provence est rattachée au Royaume !

Dès le début de son histoire, le château d'If alterne des fonctions défensive et carcérale. Ainsi, il devient prison d'exception, tout en accueillant une garnison. On y enferme plus particulièrement les ennemis de l'État, mais aussi des prisonniers de droit commun, des fils de famille, des anonymes ou des "personnalités".

Les révolutionnaires de 1848 et 1871 incarcérés laissent un véritable mémorial gravé sur les murs du château.

Dans l'imaginaire collectif, le château d'If est également le lieu mythique de la terrible prison d'Edmond Dantès, futur comte de Monte-Cristo, héros du roman d'Alexandre Dumas.

Doté d'un panorama exceptionnel sur la cité phocéenne, l'île d'If est située au cœur du Parc national des Calanques.

La particularité géologique du site rend l'accostage difficile encore de nos jours. Le château d'If est géré par le centre des monuments nationaux.

## ► Accessibilité :

Convention de partenariat avec l'association *Portez-moi pour un rêve*, qui transporte les personnes à mobilité réduite dans des espaces qui leur sont d'habitude inaccessibles.

Le château d'If est fermé les lundis du 1<sup>er</sup> octobre au 31 mars. En raison de nombreuses fermetures en hiver pour cause d'intempéries, il est conseillé d'organiser votre visite entre avril et octobre.

## ► Accueil et conditions tarifaires :

Entrée gratuite les premiers dimanches du mois, de novembre à mars.

Pour les groupes du champ social (35 personnes maximum, accompagnants inclus) : 40 € pour une visite conférence, 20 € la visite libre. Durée de médiation : 1h30.

## La traversée maritime n'est pas incluse dans le droit d'entrée.

Pour réserver la traversée : [www.lebateau-frioul-if.fr](http://www.lebateau-frioul-if.fr)  
[www.calanques-if.com/fr](http://www.calanques-if.com/fr)  
[accueil.frioul@rtm.fr](mailto:accueil.frioul@rtm.fr)  
[groupes.compagnies.maritimes@gmail.com](mailto:groupes.compagnies.maritimes@gmail.com)  
Attention : en cas d'intempéries, le château d'If n'est pas ouvert.

## ► Renseignements et réservation :

[animateur.if@monuments-nationaux.fr](mailto:animateur.if@monuments-nationaux.fr)  
06 03 06 25 26  
La demande de réservation doit être effectuée 1 mois à l'avance.  
Découvrez toute l'offre de visite sur le site internet du château : [www.chateau-if.fr](http://www.chateau-if.fr)



# SITE-MÉMORIAL DU CAMP DES MILLES

40, chemin de la Badesse - 13547 Aix-en-Provence

Le Site-Mémorial a été conçu, principalement pour les jeunes, non seulement comme un musée d'histoire et un lieu de mémoire préservé, mais aussi comme un espace de culture patrimoniale et artistique et comme un «musée d'idées», un laboratoire innovant dans son contenu comme dans ses dispositifs pédagogiques.

Ainsi, pour la première fois au monde, le Site-Mémorial du Camp des Milles fournit, sur un lieu de mémoire, des repères pluridisciplinaires et des clés de compréhension qui peuvent aider à être vigilant et à réagir à temps face aux crispations identitaires et aux extrémismes.

Son action éducative et culturelle est destinée à renforcer la vigilance et la responsabilité des citoyens face au racisme, à l'antisémitisme et à tous les fanatismes :

- en s'appuyant d'une part sur la mémoire et l'histoire de la Shoah et les crimes de masse commis pendant la Seconde Guerre mondiale, ainsi que sur les résistances à ces crimes,
- en tirant parti d'autre part des acquis scientifiques permettant de comprendre, dans un but de prévention, les processus individuels et collectifs qui peuvent conduire à ces crimes, ainsi que ceux qui permettent de s'y opposer.



## Vous aurez accès à

- L'espace muséographique permanent comportant 3 volets (historique, mémoriel et réflexif) ;
- Exposition permanente en extérieur : "Des Milles à Auschwitz - l'engrenage vers l'abîme" ;
- Exposition permanente sur les enfants sauvés (OSE) ;
- Exposition nationale permanente de Serge et Beate Klarsfeld sur les enfants juifs déportés de France ;
- Salle des peintures murales laissées par les internés ;
- Accès au Wagon du souvenir (à l'emplacement des départs en déportations) et à l'Allée des Justes.

## La visite guidée :

Pour découvrir l'histoire du Camp des Milles entre 1939 et 1942 : comment tirer les leçons du passé ? Que ferais-je demain si... ?

## Accessibilité

Le site est équipé d'ascenseurs qui permettent d'accéder à l'ensemble des espaces d'exposition. Des fauteuils roulants (sous réserve de disponibilité) sont mis à la disposition des personnes à mobilité réduite sur simple demande à l'accueil.

Tout au long du parcours, les visiteurs ont la possibilité de se reposer sur des sièges spécialement aménagés.

Il est recommandé, en hiver, de s'habiller chaudement pour la visite, les températures pouvant varier à l'intérieur du Site-Mémorial

## ► Accueil et conditions tarifaires :

Expositions permanentes et temporaires en accès libre.  
Visites guidées : Gratuité : - 9 ans, bénéficiaires du RSA, anciens combattants.  
3 visites guidées gratuites par an pour groupes de 20 personnes (Culture du cœur)  
Secteur associatif : 10 € sans atelier/13 € le pack complet.

► Renseignements et réservation : 04 42 39 17 11  
[reservations@campdesmilles.org](mailto:reservations@campdesmilles.org)

[www.campdesmilles.org](http://www.campdesmilles.org)

# HÔTEL DE SADE

1 rue du Parage – 13120 Saint-Rémy-de-Provence

Situé au cœur de la vieille ville de Saint-Rémy-de-Provence, cet hôtel particulier matérialise la puissance de la famille de Sade, anoblée par le pape au XIV<sup>e</sup> siècle. C'est un bâtiment en perpétuelle évolution architecturale depuis le IV<sup>e</sup> siècle de notre ère.

Actuellement "musée archéologique" du site de Glanum, l'Hôtel de Sade s'étend sur environ 2 000 m<sup>2</sup> et présente une sélection des plus belles pièces archéologiques provenant de la cité antique.

## Propositions :

Le monument propose des visites découverte pour tous et des visites ludiques pour le jeune public et les familles, en compagnie d'un animateur du patrimoine.

Durée : 1h30-2h ; tarif : 40€

Groupe jusqu'à 20 participants, de 3 à 99 ans.

Il est également possible d'effectuer des visites-ateliers "Scan et impression 3D" en petits groupes de 5 : Vous y expérimenterez vous-mêmes les outils numériques 3D et découvrirez comment ils aident à la conservation des collections archéologiques de Glanum présentes à l'Hôtel de Sade.

Durée : 2h

Tarif : 60€

### ► Accueil et conditions tarifaires :

De juin à septembre, ouvert tous les jours, sauf le lundi  
9h30 - 13h et 14h - 18h



Accueil des groupes toute l'année sur réservation. Fermeture du droit d'entrée 30 minutes avant les horaires indiqués.

[www.hotel-de-sade.fr](http://www.hotel-de-sade.fr)

### ► Renseignements et réservation :

[emmanuelle.chalier@monuments-nationaux.fr](mailto:emmanuelle.chalier@monuments-nationaux.fr)  
07 85 64 13 04



# ABBAYE DE MONTMAJOUR

Route de Fontvieille - 13200 Arles

L'abbaye de Montmajour est fondée par des moines bénédictins en 948 sur le mont Major. Elle étend peu à peu son pouvoir spirituel pour être au XIII<sup>e</sup> siècle à la tête d'un réseau de 56 prieurés. Elle connaît un nouvel essor au XVII<sup>e</sup> siècle quand elle est réformée par la Congrégation de Saint-Maur.

La visite permet de découvrir huit siècles d'architecture et d'histoire : de la nécropole primitive avec ses tombes creusées à même la roche, aux vestiges du grandiose monastère Saint-Maur, en passant par l'ermitage Saint-Pierre construit au début du XI<sup>e</sup> siècle, l'abbaye romane et son église sur deux niveaux et la tour fortifiée de Pons de l'Orme qui révèle depuis sa terrasse la grandeur d'un paysage sauvage qui fascina Van Gogh.

L'abbaye de Montmajour est gérée par le centre des monuments nationaux.

### ► Accueil et conditions tarifaires :

Entrée gratuite les premiers dimanches du mois, de novembre à mars.

L'abbaye de Montmajour est fermée les lundis du 1<sup>er</sup> octobre au 31 mars.

35 personnes maximum accompagnateurs inclus.

Durée de la visite 1h30. Atelier : 60€ (2 heures)

### ► Accessibilité :

Convention de partenariat avec l'association *Portez-moi pour un rêve*, qui transporte les personnes à mobilité réduite dans des espaces qui leur sont d'habitude inaccessibles.

### ► Renseignements et réservation :

La demande de réservation doit s'effectuer au minimum 1 mois avant la date souhaitée.

[resa-montmajour@monuments-nationaux.fr](mailto:resa-montmajour@monuments-nationaux.fr)

04 90 54 86 46

Découvrez toute l'offre de visites et d'ateliers sur le site internet de l'abbaye : [www.abbaye-montmajour.fr](http://www.abbaye-montmajour.fr)



# SITE ARCHÉOLOGIQUE DE GLANUM

**NOUVEAU**

Avenue Vincent-Van Gogh – 13120 Saint-Rémy-de-Provence

L'alliance de la beauté de son cadre naturel et de l'exemplarité de sa longue histoire désigne Glanum comme un lieu de mémoire majeur parmi les sites antiques de la France méridionale. C'est au sud de Saint-Rémy-de-Provence dans le paysage du massif des Alpilles que s'inscrit la ville antique dont l'identité s'est forgée à partir d'un sanctuaire guérisseur dédié à des divinités « Mères » et à un dieu « Glan ».

Glanum a connu un développement urbain précoce à une époque dite gallo-grecque (II<sup>e</sup> – I<sup>er</sup> siècles avant Jésus-Christ) pendant laquelle la ville s'est parée de monuments remarquables tels que des fontaines, des bâtiments liés à la vie civile ou religieuse et des maisons richement décorées de mosaïques et de peintures murales.

Dès la fin du I<sup>er</sup> siècle avant notre ère, la marque romaine a transformé Glanum avec, notamment, la construction d'un important centre monumental doté d'un forum, de thermes et de temples consacrés au culte impérial. Depuis les belvédères, au pied du versant nord du Massif des Alpilles et du Mont Gaussier, un emplacement exceptionnel permet de découvrir un vaste panorama paysager en direction du Mont Ventoux et de la plaine de la Durance.

La cité antique de Glanum est ouverte au public par le Centre des monuments nationaux et a accueilli 70 000 visiteurs en 2024 et 2025.



## Propositions :

Toute l'année, remontez jusqu'à l'Antiquité pour découvrir Glanum à travers des visites et des ateliers adaptables en fonction des besoins et des contraintes :

**Visite thématique :** En compagnie d'un animateur du patrimoine, découverte du site sur différents thèmes : visite contée pour les tout-petits, «Suis le parcours de l'eau avec Marcus», Vie quotidienne d'un habitant de Glanum...

Durée : 1h30-2h ; tarif : 40€

**Visite-atelier :** Visite du site et ateliers d'expérimentation au choix, selon les âges et les compétences, pour expérimenter l'histoire par la pratique, interagir avec elle et se l'approprier.

## ► Accueil et conditions tarifaires

- 1<sup>er</sup> avril au 30 septembre, ouvert tous les jours 9h30 à 18h00

- 1<sup>er</sup> octobre au 31 mars, ouvert tous les jours sauf le lundi 10h00 à 17h00

Fermeture du droit d'entrée 30 minutes avant les horaires indiqués.

Le site archéologique est fermé les 1<sup>er</sup> janvier, 1<sup>er</sup> mai, 1<sup>er</sup> et 11 novembre et 25 décembre.

[www.site-glanum.fr](http://www.site-glanum.fr)

## ► Renseignements et réservations

[emmanuelle.chalier@monuments-nationaux.fr](mailto:emmanuelle.chalier@monuments-nationaux.fr)

07 85 64 13 04



# ALPHONSE DAUDET ET LE MOULIN DE FONTVIEILLE

## Un lieu de rêve et de littérature

Avenue des Moulins - 13990 Fontvieille

Profondément attaché à ses racines méridionales, Alphonse Daudet (1840-1897) s'était pris d'affection pour un moulin de Fontvieille : "... je suis si bien dans mon moulin... Moi, je me réserve la pièce du bas, une petite pièce blanchie à la chaux, basse et voûtée comme un réfectoire de couvent. C'est de là que je vous écris, ma porte grande ouverte, au bon soleil."

D'abord appelé moulin Saint-Pierre ou moulin Ribet, il fut construit en 1814 sur le plateau de Fontvieille, et cessa son activité 1 siècle plus tard. Racheté en 1923 par Hyacinthe Bellon, il devient un véritable lieu de mémoire grâce à l'œuvre de Daudet. Dans *Les lettres de Moulin*, ou *Le Secret de Maître Cornille*, il évoque le charme pittoresque et le mystère de ces lieux qui lui sont si chers.

Classé monument historique, le moulin de Daudet offre une plongée inédite dans l'univers de l'auteur. Depuis sa terrasse, il est possible d'admirer la vue panoramique sur la Provence, puis d'explorer deux espaces incontournables :

**La Tour du Moulin :** Le mécanisme original du moulin, ses réglages et le savoir-faire du meunier s'offrent aux visiteurs.

**La Salle Basse :** Une exposition rend hommage aux *Lettres de mon Moulin*, avec des saynètes et anecdotes retraçant la vie d'Alphonse Daudet et de ses personnages emblématiques. La salle étant, à l'origine, destinée au blutage (séparation du son et de la farine), cette thématique y est évoquée.



### ► Infos pratiques

**Jauge de la visite :** 2 groupes de 15 personnes maximum (divisés entre les deux lieux de visite) en simultané.

**Durée de la visite :** 40 minutes.

**Tarifs :** 2€50/personne en moyenne (devis groupé à la demande)

### ► Contacts :

06 79 81 15 89  
moulinedaudet@yahoo.fr

<https://moulinedaudet.wixsite.com/fontvieille>



# CHÂTEAU DU ROI RENÉ

Place Frédéric Mistral - 13150 Tarascon

Découvrez le château des comtes de Provence - ducs d'Anjou, bâti au XV<sup>e</sup> siècle, un monument d'exception au cœur du Pays d'Arles.

Le château du Roi René compte parmi les châteaux médiévaux les mieux conservés de France. Les expositions font revivre les lieux et la vie de la cour.

De janvier à mars, ouvert du mardi au dimanche, de 9h30 à 12h30 et de 14h à 17h. Fermé les lundis.

Avril, ouvert 7j/7, de 9h30 à 12h30 et de 14h à 17h.

De mai à septembre, ouvert 7j/7, de 9h30 à 12h30 et de 13h45 à 18h30.

D'octobre à décembre, ouvert du mardi au dimanche, de 9h30 à 12h30 et de 14h à 17h. Fermé les lundis.

Fermeture exceptionnelle du monument : les 1<sup>er</sup> janvier, 1<sup>er</sup> mai, 1<sup>er</sup> et 11 novembre, 25 décembre.

Fêtes de la Tarasque (avec de nombreuses animations) le dernier week-end de juin.

La découverte du monument n'est pas adaptée aux personnes ayant des difficultés pour se déplacer (le parcours comporte environ 150 marches jusqu'à la terrasse panoramique). De nombreuses stations dans le château permettent de s'asseoir si besoin.

Le château reste à ce jour inaccessible aux personnes en situation de handicap moteur et auditif. Des propositions existent cependant pour le handicap mental ou visuel.

Les visites peuvent être adaptées aux différents publics :

**Visite découverte famille** : "La vie de château au XV<sup>e</sup> siècle"

**Visites jeune public** : 2 thématiques au choix "La vie de château au XV<sup>e</sup> siècle" ou "Drôles de bêtes"

**Visite spécifique** "Le château dans tous les sens"

► **Accueil et conditions tarifaires :**

Réservé aux groupes (25 pers. maximum) issus du champ social et du handicap, sur réservation, par téléphone.

Jauge de la visite guidée : 25 personnes.

Durée de médiation : 1h30.

Tarifs : visite guidée 35 €, gratuité des droits d'entrée.

Nombre de visites guidées possibles sur une journée : 2 en simultané.

► **Renseignements et réservation :**

04 90 91 78 47

mediation-patrimoine@mairie-tarascon13.fr

[www.chateau.tarascon.fr](http://www.chateau.tarascon.fr)



# Cinéma



# CINÉMA LE GYPTIS

136 rue Loubon - 13003 Marseille

Le Gyptis est le cinéma Art & Essai de La Friche la Belle de Mai. Il propose une programmation largement ouverte et curieuse ainsi que de nombreux événements : ciné-concerts, rencontres avec des réalisateurs, avant-premières, ateliers...

## Médiations proposées

### “Ciném’ateliers”

Journée gratuite dédiée à la création et la pratique via l'expérimentation de : la réalité virtuelle, les jeux vidéo sur grand écran, la réalisation des films en stop motion, le doublage des séquences des films et la fabrication des effets spéciaux sur fond vert.

- Ateliers d'audiodescription (15 personnes, tout public, mixte, 2 fois par an)
- Séances avec audiodescription (tout public, pour les films ayant la VI-version internationale, toutes les semaines)
- Séances ayant un sous-titrage pour les sourds et malentendants (une fois par semaine)
- Rencontres traduites en Langue des Signes Française (LSF)

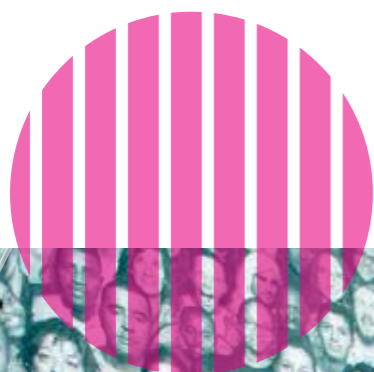
### ► Renseignements et réservation :

legyptis@lafriche.org

[cinemategyptis.org](http://cinemategyptis.org)

### ► Conditions tarifaires

Groupe de plus de 10 personnes : 5€.



# FESTIVAL MUSIC & CINÉMA MARSEILLE - MCM

Cinema Artplexe, 125 La Canebiere - 13001 Marseille

Depuis sa création, l'association Alcimé, structure organisatrice du FESTIVAL INTERNATIONAL MUSIC & CINÉMA MARSEILLE, mène avec conviction tout un pan d'actions dédiées à l'éducation à l'image dans l'objectif de favoriser l'accès à la culture cinématographique et musicale pour l'image, quelles que soient les catégories sociales ou culturelles. Sa politique artistique fait la promotion de l'art comme moyen d'expression et de relais d'un message citoyen. Intimement persuadés que la culture peut avoir un réel impact à court et à long terme sur l'éveil des consciences, la stimulation des envies, et le lien social, Alcimé mène un travail de fond auprès des établissements scolaires et des structures du champ social allant à la rencontre des plus isolés. Pour chaque public et chaque action, Alcimé propose des programmes sur mesure qui ouvrent le chemin de la cohésion et du partage. La structure poursuit chaque année le développement de ses actions afin de contribuer à améliorer l'insertion sociale et culturelle de toutes et tous.

Festival : 30 mars-04 avril 2026

## Propositions

Pendant le Festival MCM :

- > Projections de courts et/ou longs métrages suivies de séance de médiation.
- > Rencontres avec des professionnels : découverte des métiers du cinéma.
- > Concerts et ciné-concerts.

### ► Accueil et conditions tarifaires

Les projections ont lieu le matin, l'après-midi ou en soirée.

Possibilité d'organiser la sortie sur une ou plusieurs activités.

Tarif : 4€ à 6€.

Invitations supplémentaires pour des projections ou événements (sorties en groupe ou individuelles grâce à la billetterie solidaire).

À l'année :

**Possibilité de co-construction de projets constitués d'un ou plusieurs ateliers avec la structure sociale intéressée :**

- > découverte du cinéma : visionnage de court ou long métrage et échanges à propos du film.
- > découverte de la musique à l'image : initiation à la musique de film.

L'axe et les thématiques du projet sont à définir avec la structure intéressée.

### Tout public

Le MCM conçoit et adapte sa programmation en fonction de tous les publics : jeune public - étudiants - adultes - seniors - public dit « éloigné ou empêché » etc...

### ► Renseignements et réservation

Laurence Ripoll (laurence@music-cinema.com) ou Cécilia Humez-Kabadanian

(cecilia@music-cinema.com)

06 51 43 80 38

<https://www.music-cinema.com/fr/>



# FID MARSEILLE,

## FESTIVAL INTERNATIONAL DE CINÉMA DE MARSEILLE

Locaux du FID Marseille à l'année : 14 allée Léon-Gambetta, 13001 Marseille  
Plusieurs lieux pendant le festival (cinéma Artplexe Canebière, Les Variétés, La Baleine, Videodrome 2, Bibliothèque L'Alcazar, Théâtre Silvain...)

Le FID Marseille est un festival international de cinéma organisé chaque année, au début de l'été, au cœur de Marseille. Une centaine de films, fictions et documentaires, films d'artistes, courts et longs métrages composent sa programmation.

Le FID Marseille est un festival de référence pour le cinéma indépendant, internationalement reconnu pour l'importance de son travail de défrichage et de découverte de nouveaux talents.

Tout au long de l'année, il organise de nombreuses projections pour diffuser les films défendus lors du festival, conçoit avec ses partenaires des programmations et des cartes blanches, développe des actions d'éducation à l'image auprès des publics les plus divers.

### Propositions :

#### Parcours découverte à l'année :

Les Parcours découverte à l'année proposent deux à trois projections gratuites par groupe, suivies à chaque fois d'un atelier de médiation, spécialement destinées aux publics accompagnés par les structures du champ social. À travers une sélection de films accessibles et adaptés aux spécificités de chaque groupe, ils offrent une première immersion dans le cinéma défendu par le FID. Ces rendez-vous réguliers, organisés dans la salle de projection du FID, permettent de créer un lien, d'apporter des clés de compréhension et d'ouvrir le regard et la parole sur des formes cinématographiques singulières. L'objectif : éveiller la curiosité cinématographique et susciter l'envie de poursuivre la découverte en devenant spectatrice ou spectateur de la prochaine édition du festival.

Tarif : projections gratuites dans le cadre du parcours, hors festival  
Jauge : groupe entre 6 et 15 personnes  
Durée : 2h  
Âge minimum requis : 14 ans

#### Parcours spécifiques pendant le festival :

Pour faciliter la venue des groupes pendant le festival, nous mettons en place des parcours thématiques adaptés, prenant en considération l'accessibilité des œuvres ainsi que les enjeux liés à la langue. Pendant le festival, un-e membre de l'équipe du FID accompagne les groupes, assurant un temps d'échange. Si vous souhaitez participer à la 37<sup>e</sup> édition du FID Marseille (7 au 12 juillet 2026) avec votre groupe, contactez-nous !

Tarif Groupes centres de loisirs et centres sociaux : 3€/personne  
À partir de 5 personnes (place offerte dès la 6<sup>e</sup> personne)  
Réservation préalable du tarif groupe : [publics@fidmarseille.org](mailto:publics@fidmarseille.org)

**NOUVEAU**

#### ► Renseignements et réservation :

Élise Ortega - Responsable communication et développement des publics  
[publics@fidmarseille.org](mailto:publics@fidmarseille.org)

#### ► Conditions tarifaires

Gratuit hors festival  
3 €/personne pendant le festival  
<https://fidmarseille.org>



# FESTIVAL RISC

## Rencontres Internationales Sciences & Cinéma - Association Polly Maggoo

26 boulevard des Dames - 13002 Marseille

Fondée en 1993 à Marseille, l'association Polly Maggoo est organisatrice depuis 2006 du festival RISC | Rencontres Internationales Sciences & Cinéma, et propose tout au long de l'année des actions au croisement de la création cinématographique et de la recherche scientifique (incluant les sciences humaines et sociales) : projections-rencontres, ateliers de réalisation de courts métrages... Il s'agit de présenter les sciences à travers le cinéma considéré comme un art, afin d'éveiller la curiosité, susciter le dialogue et croiser les regards, invitant au décloisonnement des savoirs et des pratiques, et interrogeant tout autant la fabrique des images que la fabrique des sciences.

### Propositions

#### Projections - rencontres (avec des cinéastes et des scientifiques)

Gratuité via Pass Culture dans les cinémas commerciaux, et gratuité totale dans les autres lieux.

Jauge des lieux partenaires entre 80 et 200 personnes.

Entre 1h30 et 2h30 (selon les publics)

À partir de 6 ans (séances élaborées par tranches d'âge)

#### "Ateliers de réalisation Cinésciences" :

découvrir les métiers de la recherche scientifique (incluant les sciences humaines et sociales) conjointement à ceux du cinéma à travers la réalisation d'un court métrage sur un thème à fort enjeu sociétal (égalité filles-garçons, changement climatique, biodiversité, désinformation, réseaux sociaux, archéologie/histoire, etc.)

#### ► Accueil et conditions tarifaires

Gratuit (ateliers co-financés par les collectivités et dispositifs Politique de la Ville)

Entre 10 et 35 participants.

Entre 15 et 30 heures.

À partir de 6 ans (ateliers élaborés par tranches d'âge).

#### ► Renseignements et réservation

Serge Dentin, directeur

[serge.dentin@pollymaggoo.org](mailto:serge.dentin@pollymaggoo.org) / 04 91 91 45 49

<https://pollymaggoo.org/>

<https://festivalrisc.org/>



# Lectures Archives



# ARCHIVES ET BIBLIOTHÈQUE DÉPARTEMENTALES

18/20 rue Mirès - 13003 Marseille

Avec le bâtiment des Archives et Bibliothèque départementales, le Département des Bouches-du-Rhône veut offrir à tous un accès à la culture le plus large possible. Ce site au cœur d'Euroméditerranée est un lieu de valorisation et de diffusion du patrimoine historique et littéraire mais aussi des écritures plus contemporaines.

Il accueille des expositions tout au long de l'année, faisant l'objet de nombreuses médiations en direction de tous les publics. Il affiche une programmation de grande qualité, en présentant les œuvres d'artistes de notoriété nationale et internationale. Cet équipement exceptionnel a réussi à fidéliser un public nombreux grâce au déploiement d'une programmation culturelle riche et variée : conférences, colloques, concerts, rencontres littéraires, projections de films, ateliers.



# LES ARCHIVES DÉPARTEMENTALES

18/20 rue Mirès - 13003 Marseille



Les Archives départementales (AD13) ne sont pas réservées aux historiens mais bien ouvertes à tout le monde. Leur accès n'est pas forcément aisé sans un accompagnement. C'est pourquoi l'équipe des Archives propose plusieurs ateliers découverte.

## Pour le public du champ social

### > Les AD13, mode d'emploi

Cette séance se conçoit véritablement comme une déambulation douce, une promenade, permettant à la fois une découverte du lieu, une sensibilisation à ses usages et un repérage des différents espaces. La parole est donnée aux participants qui, par leurs questions et leurs diverses sollicitations auprès du médiateur culturel, s'approprient le lieu. La séance est idéale pour une première approche avec un lieu de culture en relation avec l'histoire et la mémoire collective des Archives départementales.

Durée : 1h/1h15 maximum.

Pas d'atelier.

### > Des archives, des métiers

Les services d'archives recèlent une multitude de métiers, de l'agent de sécurité à l'archiviste en passant par le magasinier ou le médiateur culturel. Un tour dans les coulisses du bâtiment permet la rencontre avec ces métiers.

À l'issue de la séance, les participants rencontrent un professionnel et engagé avec lui une discussion sur son parcours, ses missions et son travail d'archiviste.

Durée : 2 heures.

### > Le français dans tous ses états

#### Les archives, témoins de ses évolutions

Du document le plus ancien conservé aux AD13 daté de 814 jusqu'au plus contemporain, la richesse des fonds permet de suivre et comprendre l'évolution incessante de la langue française, manuscrite ou imprimée. La découverte d'une sélection d'archives du Moyen Âge jusqu'à nos jours permet de retracer les différentes formes de l'écriture du français et d'en comprendre son évolution.

Atelier en salle : après avoir exploré la longue histoire du français à travers différents documents d'archives, les participants sont invités à réfléchir à son avenir. Quelle sera l'évolution de la langue ? Sera-t-elle encore alphabétique ou se matérialisera-t-elle peut-être par un autre système de représentation ? À l'aide de la technique du cadavre exquis, jeu collectif stimulant l'invention, les participants inventent une langue du futur.

Durée : 2 heures.





### > 1 200 ans d'archives

Qu'est-ce qu'une archive ? D'où vient-elle ? Que nous apprend-elle ? Une sélection de documents parmi les 70 km linéaires d'archives conservées aux AD13, du parchemin du Moyen Âge jusqu'au document électronique, invite les participants à un voyage à travers l'évolution de l'écrit. La visite permet de découvrir l'histoire et la mémoire du département des Bouches-du-Rhône, tout en parcourant un bâtiment adapté aux missions d'un service d'archives.

**Atelier :** écriture enluminée au calame\* de son prénom sur un marque-page, dans l'alphabet de son choix.

\*roseau taillé, utilisé dans l'Antiquité pour écrire

### > D'ici et d'ailleurs

Cette séance met le cap sur la découverte de Marseille et des Bouches-du-Rhône, du Moyen Âge à nos jours, tout en croisant des perspectives historiques et socio-culturelles. Documents et iconographies racontent les processus migratoires qui ont contribué à l'histoire départementale.

La visite permet aussi une découverte du bâtiment et de ses différents espaces et une sensibilisation aux différentes missions des archives.

Largement illustrée et soutenue par un discours simple, cette séance s'adresse plus particulièrement aux publics en alphabétisation du français.

**Atelier :** écriture au calame de son prénom dans la langue de son choix sur un marque-page.

Durée : 2 heures.



## Pour le public en situation de handicap psychique et mental

### > Une histoire de l'écriture à travers les archives

Découvrez une sélection de documents et embarquez pour un voyage dans l'histoire de l'écriture du Moyen Âge à nos jours. Du parchemin médiéval au document électronique, vous découvrirez l'évolution des techniques et des outils de l'écrit ainsi que l'histoire des documents, supports de la mémoire collective du département.

**Atelier :** assis à la place du scribe, expérimentez l'écriture au calame en écrivant votre prénom sur un marque-page !

Durée : 2 heures.

### > Au fil de ton histoire

Vous souhaitez trouver des documents d'archives témoignant de votre histoire ou de votre lieu de vie ? Comment s'y prendre ? En compagnie d'un médiateur, les participants se familiarisent avec la salle de lecture, les outils de recherche et la consultation des documents. Une expérience originale permettant de mieux connaître son histoire tout en s'initiant à la recherche en archives ! Le thème de la recherche est à définir avec le médiateur culturel un mois avant la date de la séance.

Groupe de 5 personnes maximum.

Durée : 1h30.

### > Du blason au logo, une image de soi

Les sceaux attachés aux documents médiévaux représentent la figure du sigillant - la personne signataire du texte - et l'authentifiant. Les blasons, quant à eux, représentent, par le jeu des couleurs et des symboles, une personne, une famille ou encore une ville. Sceaux et blasons permettent de réfléchir sur les modes de représentation au Moyen Âge mais aussi à d'autres périodes de l'histoire. Quelle est mon identité et par quels attributs s'exprime-t-elle ? Qu'est-ce que je mets en valeur pour me caractériser ? Comment est-ce que je peux me représenter ? L'atelier qui suit la visite permet d'imaginer et de réaliser son propre logo.

**Atelier :** réalisation de son logo personnel sur une carte à gratter.

Durée : 2 heures.

## Pour le public du champ social et en situation de handicap psychique, mental

### > Bête : toi-même

À partir de documents d'archives, de photographies contemporaines et de témoignages sonores, cette séance permet d'explorer les rapports que l'homme entretient avec l'animal et de découvrir le récit de l'humain, de l'animal et de sa rencontre, d'hier à aujourd'hui.

**Atelier :** expérimentez la thérianthropie (la transformation de l'homme en animal) en réalisant une photographie à partir d'une sélection d'images de différents animaux.

Durée : 2 heures.

### ► Renseignements et réservation :

04 13 31 82 28

laurent.ponson@departement13.fr

Retrouvez toute la programmation sur [www.archives13.fr](http://www.archives13.fr)

Possibilité de co-construire avec le médiateur culturel des séances à la carte.



# BIBLIOTHÈQUE DÉPARTEMENTALE



Bibliothèque  
DÉPARTEMENTALE

20 rue Mirès - 13003 Marseille

La Bibliothèque départementale des Bouches-du-Rhône permet l'accès pour tous à la lecture, à la culture, à l'information, à l'éducation, à la recherche, aux savoirs et aux loisirs, avec l'ensemble des acteurs du livre et de la lecture.

Chargée des politiques publiques en faveur de la lecture, c'est grâce à son large réseau de 86 bibliothèques et partenaires qu'elle conforte le Département en tant que chef de file de la lecture publique.

Ainsi, 680 000 usagers bénéficient toute l'année de sa programmation culturelle de pointe. Des dispositifs exceptionnels de formation, de desserte d'ouvrages, d'œuvres et d'ingénierie existent auprès des communes qui sont au cœur de l'action départementale en faveur de la lecture publique.

Elle favorise également l'accès des personnes en situation de handicap dans les bibliothèques du réseau départemental avec un catalogue de documents en formats adaptés, jeux et outils d'animation et numériques.

Ainsi la Bibliothèque départementale vise à développer et renforcer le lien social et l'inclusion citoyenne des bibliothèques par des actions ciblées sur les publics isolés et autour de l'éducation aux médias et à l'information.

La Bibliothèque départementale s'engage activement pour la promotion culturelle en accueillant de nombreux ateliers, des expositions, des activités pédagogiques ou diverses animations tout au long de l'année au sein de son bâtiment et dans les bibliothèques du territoire. Elle favorise ainsi la rencontre du grand public avec des créations artistiques contemporaines.

Véritable lieu d'accueil ouvert à un large public à Marseille, la Bibliothèque départementale a aussi développé une politique partenariale en intégrant à son réseau œuvrant pour le développement de la lecture auprès de publics spécifiques comme les écoles, les lycées, les crèches, les centres sociaux, les maisons du Bel-âge, etc.



## SALLE D'ACTUALITÉ DE LA BIBLIOTHÈQUE DÉPARTEMENTALE

Ouverte au public toute l'année, la Salle d'actualité organise des ateliers gratuits de création, de médiation numérique, d'éducation aux médias et à l'image, et propose un accès inclusif aux outils numériques. La *Micro-Folie départementale des Bouches-du-Rhône*, dispositif culturel innovant, offre un accès aux musées du monde grâce à son Musée numérique, un FabLab, une ludothèque, de la Réalité Virtuelle et un espace scénique.

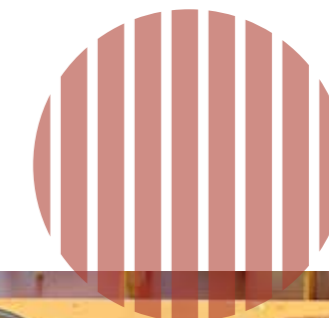
Destinée aux collégiens, associations, aux habitants du territoire, la Salle d'actualité dispose :

- D'un large choix de journaux et magazines.
- Des annales, dictionnaires, exercices et aides aux devoirs de la maternelle au BAC+.
- Des BD, albums, romans, romans policiers, de science-fiction, mangas (...) empruntables.
- Des postes informatiques avec accès à Internet.
- Des tablettes avec des sélections d'applications dédiées aux enfants.
- Un accès Wi-Fi gratuit et illimité.

Son équipe propose divers ateliers gratuits à destination des publics jeunes comme adultes tout au long de l'année :

### ADULTES :

- Ateliers d'initiation à l'informatique et à la navigation sur Internet.
- Ateliers de découverte de la tablette et du smartphone.
- Ateliers d'initiation aux réseaux sociaux.



### CENTRES SOCIAUX :

En collaboration avec les centres sociaux afin de correspondre au mieux à leurs demandes et à leurs besoins, la Salle d'actualité propose des ateliers les mercredis et pendant les vacances scolaires :

- Ateliers autour du cinéma : projection d'un film documentaire ou de fiction suivie d'un débat mouvant, un quiz ou une animation sur une thématique à préciser lors de l'inscription.
- Ateliers autour de la lecture : lectures thématiques en fonction de l'âge des participants (albums, malles «jeux littéraires» raconte-tapis, kamishibais et atelier d'écriture).
- Activités autour du jeu : escape Game, jeux vidéo, jeux de société.
- Activités de créativité numérique : FabLab, coloriage augmenté, création de BD sur ordinateur, Makey Makey, Cricut Maker.



#### PETITE ENFANCE :

- Doudou raconte deux fois par mois, histoires et comptines qui participent à l'éveil culturel des enfants mais fait aussi se rencontrer parents, assistantes maternelles et personnels des crèches.

#### JEUNESSE

- Des ateliers ludiques de création numérique, d'écriture sous forme de jeu de rôle, cinéma, jeux de société, escape Game et vidéo sont proposés pendant les vacances et les mercredis.
- Une résidence journalistique de 5 jours pendant les vacances de printemps pour les 11-15 ans afin de s'initier au métier de journaliste avec ateliers photo et radio, reportage, émission de radio et revue de presse.

#### INFORMATIONS PRATIQUES DE LA SALLE D'ACTUALITÉ :

Lundi : 11h-18h.  
Mardi au vendredi : 14h-18h.  
Samedi : 9h-13h.  
(fermeture durant les vacances d'été)  
Gratuit sur inscription : 04 13 31 83 60

[abd.actualite@departement13.fr](mailto:abd.actualite@departement13.fr)



## LA MICRO-FOLIE DÉPARTEMENTALE DES BOUCHES-DU-RHÔNE

Nouvelle offre culturelle à la Bibliothèque départementale, la *Micro-Folie* à l'initiative du ministère de la Culture et portée par La Villette permet de rendre la culture accessible à tous !

La *Micro-Folie* est une offre culturelle numérique inédite à la portée de tous, réunissant plusieurs milliers de chefs-d'œuvre issus des plus grands musées nationaux et internationaux en collaboration avec 12 établissements culturels nationaux fondateurs : le Centre Pompidou, le Château de Versailles, la Cité de la Musique – Philharmonie de Paris, le Festival d'Avignon, l'Institut du monde arabe, le Louvre, le Musée national Picasso-Paris, le musée d'Orsay, le Musée du Quai Branly-Jacques Chirac, l'Opéra national de Paris, la Réunion des musées nationaux – Grand Palais, Universcience et La Villette. Elle bénéficie également du soutien de la chaîne ARTE et de la fondation Orange.



- **Un musée numérique** : venez visiter plus de 5 500 œuvres numérisées en très haute qualité, issues du réseau de 326 établissements culturels, partenaires nationaux, régionaux et internationaux de La Villette. Véritable outil d'éducation artistique et culturelle, cette galerie d'art numérique constitue également un support de médiation pour les professeurs et les animateurs.

- **Un FabLab**, atelier de fabrication numérique (scanner et imprimantes 3D, découpeuse laser) pour découvrir et s'initier à la technologie. C'est aussi un lieu de rencontre et de créations collaboratives où chacun peut trouver sa place à travers des projets collectifs.



© Quentin Chevrier - Lancement de la Collection Ile-de-France - Musée de l'Air et de l'Espace\_40



- **Un espace de Réalité Virtuelle** proposant une sélection de contenus immersifs à 360°, au cœur des chefs-d'œuvre de l'histoire des arts.
- **Une ludothèque** proposant des ouvrages et des jeux de société sur le thème de la culture.
- **Un Espace scénique** : retransmissions connectées de concerts, opéras et spectacles dans l'auditorium de la Bibliothèque départementale.



## PROGRAMMATION CULTURELLE 2026

La Bibliothèque départementale a également pour mission de concevoir et développer une politique de programmation culturelle diversifiée (spectacles, rencontres, ateliers jeune public, expositions, concerts, etc.) à l'intention du réseau de bibliothèques ayant conventionné avec le Département. Ainsi, elle propose tout au long de l'année, des dispositifs itinérants de programmation et d'action culturelle.

L'objectif est d'attirer de nouveaux publics et de renforcer le rôle de la bibliothèque sur son territoire, à la fois comme acteur de diffusion et de production culturelle, et comme lieu de diversité, d'échanges et de rencontres.

De 2025 à 2027, la Bibliothèque départementale propose une programmation axée sur les imaginaires contemporains et basée sur le récit sous toutes ses formes avec *NOUS, Sorcière & Sauvage*. Cette thématique s'oriente autour de l'étrange, du magique du sauvage dans une société rationnelle et civilisée, avec la sorcière et le sauvage comme figures de proues. Après une programmation dans les bibliothèques du département jusqu'au 31 juillet 2026, une exposition éponyme s'installera à la Bibliothèque départementale jusqu'en mars 2027. Art contemporain, photographie, dessin, illustration jeunesse et art numérique, une véritable exploration entre représentations artistiques, sciences occultes et quête d'émancipation. Entre peur et fascination, comment les sorcières ont marqué l'imaginaire collectif et pourquoi elles nous parlent encore aujourd'hui ?

Publics : familles, scolaires, champ social, adultes.

## PETITE ENFANCE ET LECTURE PUBLIQUE

Chef de file en lecture publique, le Département a lancé en 2024, le dispositif "Des Pitchouns et des mots" dans le cadre de l'opération nationale "Premières pages" portée par le ministère de la Culture. Ce dispositif comprend plusieurs actions ayant pour objectif de familiariser l'enfant avec la lecture dès le plus jeune âge.

C'est dans ce cadre que le Département a décidé d'offrir à partir de janvier 2025 son premier livre à chaque enfant nouveau-né ou adopté des Bouches-du-Rhône. Avec cette opération, le Département entend lutter contre les inégalités d'accès à la lecture et l'illettrisme en familiarisant l'enfant avec la lecture dès le plus jeune âge. Le dispositif cible les enfants de 0 à 3 ans, leurs familles, les professionnels du livre et de la petite enfance.

#### PREMIÈRES PAGES

L'album « *Qui a chipé le Soleil ?* », Alice Kolb, Hélicon 2024, a été offert à l'ensemble des nouveau-nés et adoptés dans les Bouches-du-Rhône en 2025 (0-3 ans).



## FORMATIONS

La Bibliothèque départementale anime également des formations et propose une journée d'études à destination des professionnels sur la sensibilisation à la lecture dès la petite enfance.

## FESTIVAL

Dans le cadre du dispositif *Petite enfance et Lecture* et de la *Semaine nationale de la Petite enfance 2025*, le Département des Bouches-du-Rhône organise la 2<sup>e</sup> édition du festival culturel en direction des tout-petits (0-3 ans), du 2 au 21 mars 2026, qui proposera expositions, spectacles, éveil musical sur tout le territoire.

Il s'adresse aux bibliothèques du réseau départemental, aux centres départementaux de PMI, aux pouponnières départementales et aux Relais Petite enfance.

## OBJECTIFS DU DISPOSITIF

- Donner le goût de lire aux très jeunes publics.
- Sensibiliser les familles et les professionnels aux enjeux de la lecture sur le développement du tout-petit pour les inciter à raconter des histoires aux enfants dès la naissance.
- Développer les partenariats et créer du lien entre les professionnels de la petite enfance et les bibliothèques.
- Valoriser la littérature jeunesse de qualité.

Retrouvez toutes les informations sur [biblio13.fr](http://biblio13.fr) et sur les réseaux sociaux de la BD13.



SUIVEZ LA BD13  
SUR LES RÉSEAUX



# LES NOUVELLES RENCONTRES D'AVERROÈS

## Programmées dans plusieurs lieux culturels

Les Rencontres d'Averroès ont pour objet d'instaurer des dialogues à l'échelle de la Méditerranée. Chercheurs en sciences humaines, historiens, écrivains, philosophes et artistes sont conviés pour transmettre leur savoir à un public élargi, échanger et débattre. Sont ainsi proposées au public, chaque année en novembre, des tables rondes suivies d'un débat avec le public, des rencontres inédites et une programmation artistique, qui permettent une approche sensible et éclairée d'une thématique traitée à l'aune d'enjeux méditerranéens.

### • 3 tables rondes

Marque de fabrique des Rencontres d'Averroès depuis 30 ans, elles réunissent chacune trois invités qui échangent autour d'un thème pendant une heure, et débattent ensuite avec la salle pendant trente minutes.

### • 3 masterclasses

Formes nouvelles des Rencontres d'Averroès, elles accueillent chacune un invité qui répond à une question précise liée à ses recherches, à ses thèmes de prédilection ou à sa pratique artistique, en une heure d'intervention.

### • 1 entretien avec un ou une grand.e témoin

Une heure trente d'entretien avec une figure éminente dans le champ des sciences humaines et sociales, qui livre son regard sur la Méditerranée à la faveur de son parcours intellectuel, de ses recherches et de ses publications.

• **Des spectacles en soirée** (concerts, grandes lectures, lectures musicales, concert dessiné, performances, etc.)

## ► Renseignements et réservation :

Présentation de la programmation et médiation à définir.

Public adulte avec un fort intérêt pour les questions du domaine des sciences sociales (histoire, philosophie, géopolitique, sociologie, etc.) et pour les questions méditerranéennes.

Âge minimum requis : 15 ans.

Entre 300 et 800 places.

Gratuit.

## Association Des livres comme des idées :

06 64 76 85 01

[e.ortuno@deslivrescommedesidees.com](mailto:e.ortuno@deslivrescommedesidees.com)

[contact@deslivrescommedesidees.com](mailto:contact@deslivrescommedesidees.com)

[www.rencontresaverroes.com](http://www.rencontresaverroes.com)



# FESTIVAL LITTÉRAIRE OH LES BEAUX JOURS !

**NOUVEAU**

Association Des livres comme des idées

La programmation se déploie dans plusieurs lieux culturels (La Criée, Mucem, Alcazar, Conservatoire Pierre-Barbizet, Musée d'Histoire de Marseille, Centre de la Vieille Charité, etc.)

Oh les beaux jours ! est un festival ouvert à tous qui entend faire découvrir la littérature autrement en la faisant dialoguer avec la musique, la bande dessinée, le cinéma, la photographie, les sciences humaines et les sciences dures et les grands sujets de société.

Une programmation riche et foisonnante se déploie à travers des propositions multiformes : rencontres, grands entretiens, lectures sur scène, projections, performances, concerts dessinés, lectures musicales, conférences-spectacles, interventions dans l'espace public, séances de signature, ateliers participatifs... Des "frictions littéraires" – sous-titre du festival – qui tentent de renouveler les formes en s'adressant à des publics très divers.

## Médiations proposées

### "Ciném'ateliers"

Un parcours de médiation adapté à la programmation de l'édition à venir, qui se déploie sur plusieurs rendez-vous :

- Médiation dans la structure autour de la forme à laquelle assisteront les publics (sensibilisation à l'univers de l'artiste, découverte de la chaîne du livre)
- Visite d'un lieu culturel

Venue sur la forme choisie par la structure lors du festival

### ► Renseignements et réservation :

Floriane Brignano

f.brignano@deslivrescommedesidees.com

06 68 14 20 43

Émilie Ortuno

e.ortuno@deslivrescommedesidees.com

06 64 76 85 01

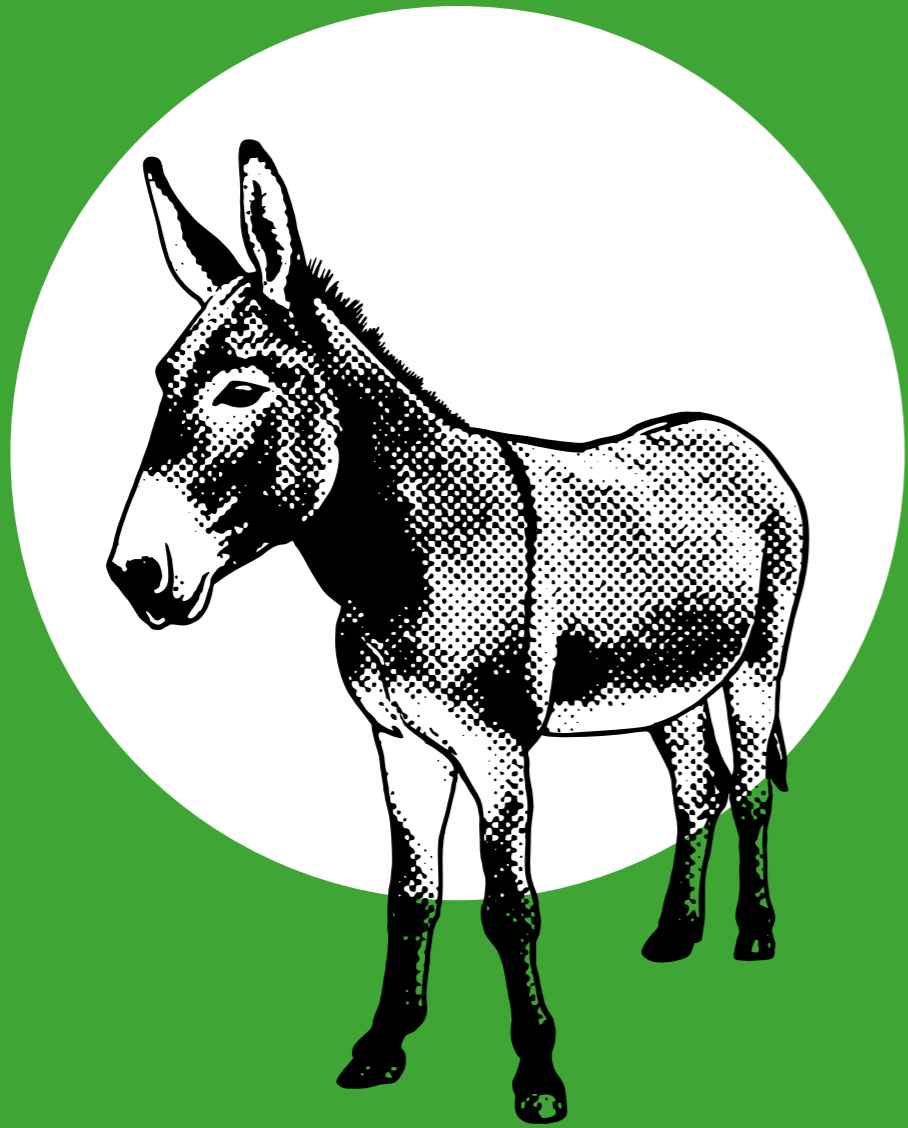
### ► Accueil et conditions tarifaires

La plupart des rencontres et conférences sont en accès libre

Formes payantes à 6€/personne.

<https://ohlesbeauxjours.fr/>





# Nature

# LES PARCS ET DOMAINES DÉPARTEMENTAUX

UN PATRIMOINE NATUREL EXCEPTIONNEL

Le Département des Bouches-du-Rhône est le premier département propriétaire foncier, avec des sites uniques et remarquables. Plusieurs balades nature sont proposées offrant biodiversité et paysages exceptionnels.

## Les essentiels avant de partir en balade :

chaussures adaptées à la marche (pas de sandales ou autres chaussures ouvertes), vêtements adaptés aux conditions climatiques, casquette, chapeau, lunettes de soleil, sac à dos, eau en quantité suffisante (1litre/pers. minimum), pique-nique (selon programme journée). Guide à télécharger sur la page web.

## Parc de l'Arbois, beauté minérale

Parc situé au cœur du plateau de l'Arbois, au sud-ouest d'Aix-en-Provence. La pinède alterne avec une végétation typiquement méditerranéenne. Ce site est traversé par quelques ruisseaux temporaires mais surtout il est marqué par une forte présence minérale, une faune et une flore remarquables qui lui donnent un cachet unique.

Si vous avez de la chance, vous pourrez apercevoir sur ce site des aigles de Bonelli. L'Arbois est l'un des rares sites des Bouches-du-Rhône qui accueille ces oiseaux si rares et protégés.

Le Département développe sur ce site des programmes d'aménagements sportifs, des parcours VTT (fiches téléchargeables sur [www.cg13.fr](http://www.cg13.fr)), de la course d'orientation. De plus, ce site accueille les chevaux retraités de la garde départementale.

> Parcours de 3 km, 2h environ, 50 m de dénivelé.



## Parc des Roques-Hautes, paysages de Cézanne

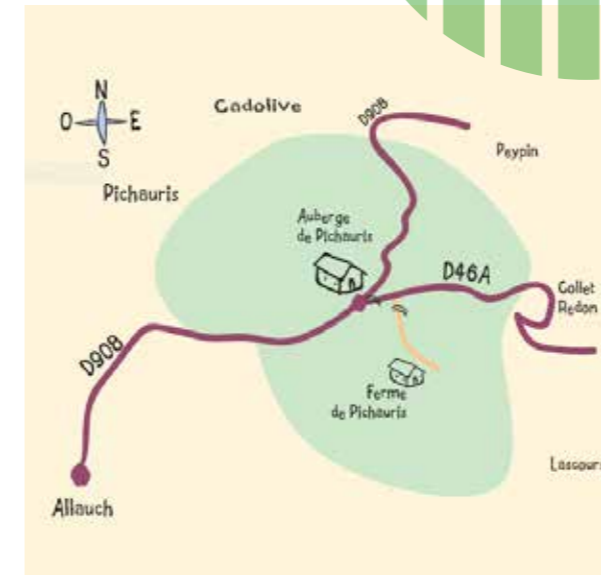
Paysage d'émotion au pied de Sainte-Victoire, les Roques Hautes sont des reliefs accidentés, en forme de crêtes rocheuses. C'est aussi la Réserve naturelle nationale de Sainte-Victoire qui abrite un des plus grands gisements européens d'œufs de dinosaures issus du Crétacé supérieur. On y trouve également une carrière de marbre issue de la brèche du Tholonet.

À la Maison Sainte-Victoire, à Saint-Antonin-sur-Bayon, vous pourrez visiter l'espace muséographique, bénéficier de renseignements, ou vous inscrire pour une visite commentée par les écocuides (Tél. : 04 13 31 94 70).

Les parkings du Toscan, du Pont de l'Anchois, de l'Aurigon et du Bouquet ouvrent sur des espaces d'accueil (prairie aménagée de Roques-Hautes notamment) et des sentiers de promenade et de randonnées balisés, mais aussi sur un circuit de VTT.

Il est interdit de se baigner dans les points d'eau.

> Parcours de 3 km, 2h environ, 50 m de dénivelé.



## Pichauris, étape pastorale

Ce parc est situé au cœur des massifs de l'Étoile et du Garlaban. Il présente un double visage, d'un côté marqué par les conséquences de l'incendie de 1997 sur l'Étoile, de l'autre riche d'une garrigue à chênes kermès, thym et romarin. Au cœur de cette propriété, on trouve une grande et ancienne bastide, et la Bastidonne, mise en valeur grâce au sylvo-pastoralisme.

Ainsi, ce décor teinté de nostalgie d'une Provence rurale offrira aux adeptes des loisirs de pleine nature des souvenirs inoubliables grâce à un splendide panorama. Les amoureux des textes de Pagnol y retrouveront la magie des lieux.

Des circuits VTT sont proposés (fiches téléchargeables sur [www.departement13.fr](http://www.departement13.fr)), ainsi que des sentiers thématiques et des parcours de course d'orientation.

> Parcours de 5 km, 3h environ, 200 m de dénivelé (adaptable en fonction des marcheurs)



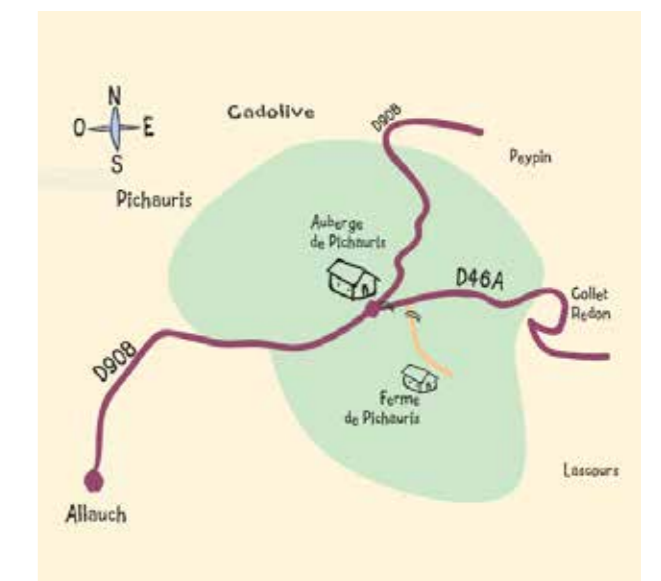
## Étang des Aulnes - Crau de Coussouls, entre Crau et Alpilles

L'Étang des Aulnes : trois cents hectares voués à l'accueil du public... Si certaines zones sont inaccessibles, c'est par souci de préservation des habitats fragiles. Des marécages interdisent d'ailleurs tout déplacement autour du plan d'eau où nichent des oiseaux migrateurs : hérons, aigrettes, canards...

Aux Aulnes, une grande allée bordée de lauriers roses et de pins conduit à un parc arboré dont les pelouses descendent vers un lac. Au sud du domaine, les Coussouls de Crau, composés essentiellement des habitats protégés de coussoul (steppe de Crau), font partie intégrante de la Réserve naturelle nationale. Des bergeries sont mises à la disposition d'éleveurs, qui en retour veillent et entretiennent cet espace naturel unique en Europe.

Le domaine des Coussouls de Crau ne se découvre réellement qu'à l'occasion de visites guidées. La Réserve naturelle des Coussouls de Crau propose un sentier de découverte au lieu-dit Peau de Meau. Ce sentier emprunte pour partie le domaine départemental.

> Parcours de 2 km, 2h environ, 0 m de dénivelé.



## Parc de Saint-Pons, le miracle de l'eau

À l'abri de la Sainte-Baume, le domaine propose une belle diversité d'espèces, végétation typique de la garrigue, et des pins, des hêtres, des charmes, de grands tilleuls, des houx hirsutes, des érables, des chênes verts et même des ifs. Dans le fond de la vallée serpentent des oueds gonflant les eaux d'un torrent principal : le Fauge. Moulin et Abbaye se nichent également dans cette vallée.

Saint-Pons jouit d'un patrimoine archéologique et historique pour le moins surprenant. On y trouve des grottes habitées dès le néolithique, la chapelle médiévale Saint-Martin, un grand bassin en pierres de taille et une drôle de ruine, dite du "Foulon", contemporaine de la Blancherie, bâtiment utilisé pour traiter les fibres des draps collectés dans les environs. On y rencontre aussi, près d'une cascade moussue, la silhouette d'un vieux moulin à blé actionné par la force des eaux, puis encore, la papeterie du Paradou, témoignage du glorieux XIX<sup>e</sup> siècle industriel, actuellement en cours de rénovation. À cette énumération déjà dense, il manque pourtant un bâtiment d'une émouvante pureté architecturale : une nef solitaire du XIII<sup>e</sup> siècle aujourd'hui restaurée. Elle n'était que le collatéral d'une abbaye cistercienne de moniales que l'on n'acheva jamais. Auprès d'une prairie, au cœur du domaine, le bâtiment offre ses formes limpides à l'œil du promeneur.

> **Parcours de 4 km, 2h environ, 100 m de dénivelé (parcours plus long possible)**

Des équipements d'accueil ont été réalisés à destination des personnes à mobilité réduite.



## L'Île verte, des arbres sur la mer

Une langue de terre ocre couverte de verdure, à plus de 400 mètres du continent, face au Bec de l'Aigle et aux chantiers navals de La Ciotat... Intégrée au site classé du Cap Canaille, l'Île verte est l'un des fleurons du patrimoine départemental située au cœur du Parc national des Calanques.

À découvrir : au point culminant, à 49 mètres d'altitude, une colline surmontée du fort Saint-Pierre domine un milieu boisé délicat épargné des incendies depuis 1957, des forts napoléoniens et des blockhaus datant de la dernière guerre mondiale, des plages intimes de Saint-Pierre, la Plageolle et Seynerolles, et des traces d'habitat protohistorique. Autour, la magnificence du milieu marin attire de très nombreux amateurs de plongée.

Une table d'orientation a été installée au sommet. Un sentier de découverte sur le thème de la botanique vous permettra d'observer la flore locale.

### ► Accès

**Transfert payant à partir de La Ciotat**, le départ s'effectue du Port Vieux par un service privé de navettes. Les billets sont pris à l'embarcadere au tarif de 14 € AR/adulte et 9 € /enfant - 10 ans. Pas de réservation, se présenter 30 mn avant le départ. Parking payant

**Contact bateau** : 06 63 59 16 35 (même hors saison)

► **Renseignements et réservation auprès des éco guides** : 06 09 70 87 33 7/7 de 10h à 18h (laissez vos coordonnées sur le répondeur).

# ASINOTHÉRAPIE

## Découvrez nos ânes et leurs pouvoirs thérapeutiques

Mas Coquille - 13100 Saint-Antonin-sur-Bayon

Le Département des Bouches-du-Rhône organise des séances de médiation animale avec des ânes.

Elles sont exclusivement réservées aux personnes souffrant de handicaps mentaux (autisme, trisomie, Alzheimer...) et aux personnes fragiles (dépression, addictologie, burn out, troubles du comportement...).

Véritable éponge émotionnel, l'âne est le miroir des âmes fragiles et abîmées par la vie ou le handicap. L'asino-médiation consiste à créer une rencontre entre deux êtres vivants (pas si différents), de créer un temps pour soi et pour l'âne, un lien qui d'une manière ou d'une autre ne laissera personne insensible.

### ► Accueil et conditions tarifaires :

De 7 à 99 ans.

Séances de 2 heures en extérieur au pied de Sainte-Victoire toute l'année.

Réservé aux petits groupes issus du champ social et du handicap, sur réservation, par téléphone.

Gratuit.

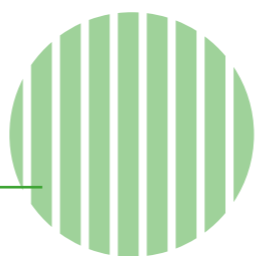
### ► Renseignements et réservation :

Caroline Bertuceli : 06 09 70 87 33 / 04 13 31 94 76  
asinotherapie@departement13.fr



# MARAIS DU VIGUEIRAT

Chemin de l'Étourneau - 13104 Mas-Thibert



Découvrez la Camargue sauvage et protégée aux Marais du Vigueirat, une propriété de 1 200 hectares appartenant au Conservatoire du littoral et classée en réserve naturelle nationale. Vous y découvrirez la faune, la flore et les paysages caractéristiques des zones humides : marais, roselières, sansouïres, hérons, canards, flamants roses, ragondins, et les troupeaux de taureaux et chevaux Camargue qui pâturent sur le site. À pied ou en calèche, sur les sentiers ou avec un guide, vous prendrez le temps de la découverte, avec respect et discrétion.

Situé à l'intérieur du Parc naturel régional, le patrimoine naturel des Marais du Vigueirat est reconnu à l'échelle nationale et internationale, bénéficiant notamment d'un classement en Réserve naturelle nationale, et constitue une zone centrale de la Réserve de biosphère de Camargue.

## Des forfaits groupes

### > Les sentiers de l'Étourneau en autonomie (toute l'année)

Forfait 100 €.

Durée : 1h en rotation avec la visite en calèche ou la visite naturaliste.

Jusqu'à 50 personnes, par groupes de 25 personnes maximum en rotation.

### > Visite naturaliste sur la Palunette (toute l'année) (NOUVEAU, avec un guide)

Forfait 300 €.

Durée : 1h en rotation avec la visite en calèche ou les sentiers.

Jusqu'à 50 personnes, par groupes de 25 personnes maximum en rotation.

### > Visite en calèche (de mars à fin octobre)

Au rythme des chevaux de trait, vous partez à la découverte d'un espace protégé en Camargue : les milieux naturels, la faune et la flore, les activités humaines, traditionnelles et agricoles.

Forfait 400 €.

Durée : 1h en rotation avec les sentiers de l'Étourneau ou la visite naturaliste.

Jusqu'à 50 personnes, par groupes de 25 personnes maximum en rotation.

### ► Accueil et conditions tarifaires :

Réservé aux groupes (25 pers. maximum) issus du champ social et du handicap, sur réservation, par téléphone.

Tarifs : gratuit -3 ans / 7 € de 4 à 12 ans / 15 € + 12ans

### ► Renseignements et réservation :

visites.mdv@espaces-naturels.fr

04 90 98 70 91 - 06 71 89 51 66

[www.marais-vigueirat.reserves-naturelles.org](http://www.marais-vigueirat.reserves-naturelles.org)



# ÉCOMUSÉE DE LA CRAU

Maison de la Crau - 2, place Léon-Michaud - 13310 Saint-Martin-de-Crau

Découvrez la Crau, ses paysages contrastés entre steppe aride et bocage verdoyant, ses activités agro-pastorales à fort enjeu environnemental et sa nature hors du commun héritée des steppes africaines. L'Écomusée, conçu de façon ludique et pédagogique (films d'animation, tablettes tactiles, maquettes...), permet de comprendre l'interaction entre l'Homme et la Nature sur cette plaine pâturée par les moutons depuis des millénaires.

### > Visite de l'Écomusée de la Crau :

Toute l'année, du mardi au vendredi, de 9h à 17h. Durée : 1h15.

Possibilité de pique-niquer à proximité de l'Écomusée, à l'arboretum (parc paysagé de Saint-Martin-de-Crau)

### > Réserve naturelle des coussouls de Crau

Une promenade sur le sentier d'interprétation de la draille des Coussouls situé au cœur de la réserve naturelle à 10 km de l'Écomusée : découverte de la faune, de la flore, d'une bergerie antique, et du paysage saisissant de la Crau.

Du lundi au vendredi, de février à mai et de septembre à novembre, de 9h à 17h. Durée : 2h30.

Possibilité de pique-niquer sur la Réserve naturelle (aire de pique-nique mais pas de toilettes).

### > Le marais de Beauchamp (Arles)

Joyau de nature aux portes d'Arles, le marais de Beauchamp fourmille de vie : libellules, oiseaux, cistudes... Cet espace naturel péri-urbain géré par le Conservatoire d'espaces naturels de Provence-Alpes-Côte d'Azur regorge d'espèces animales et végétales incroyables ! Accompagné de notre animatrice, venez découvrir ce site et sa remarquable biodiversité.

Du lundi au vendredi, de février à juin et de septembre à novembre, de 10h à 12h.

Durée : 2 heures.

Possibilité de pique-niquer sur place (aire aménagée).

### > La Petite Camargue (Saint-Chamas)

Véritable mosaïque de milieux naturels, la Petite Camargue est le trésor de l'Étang de Berre. Entre garrigue, oliveraie, roselière et sansouïre, laissez-vous bercer par le chant des oiseaux au cours d'une balade nature en compagnie de notre animatrice.

Du lundi au vendredi, de février à fin juin et de septembre à novembre, de 9h à 12h.

Durée : 3h.

Difficulté : moyenne, pour de bons marcheurs

Possibilité de pique-niquer sur place à même le sol.

### ► Accueil et conditions tarifaires :

Réservé aux groupes (25 pers. minimum) issus du champ social et du handicap, sur réservation, par téléphone.

Jauge maximale des visites guidées : 30 personnes.

### Tarifs

Visite guidée Écomusée : 5 €/pers.

Visite réserve naturelle ou marais de Beauchamp ou Petite Camargue : 5 €/pers.

Visite combinée Écomusée et réserve des coussouls ou écomusée et marais de Beauchamp : 8 €/pers.

### ► Renseignements et réservation : 04 90 47 02 01

[ecomusee.crau@cen-paca.org](mailto:ecomusee.crau@cen-paca.org)

Page Facebook : Ecomusée de la Crau



# CONSERVATOIRE DES RESTANQUES, VERGER ET JARDIN MÉDITERRANÉEN

Association Colinéo, 1 chemin des Grives - 13013 Marseille

L'association Colinéo vous ouvre ses portes afin de découvrir la richesse de cet ancien domaine agricole.

Les participants s'immergeront dans le verger, le potager agroécologique, le jardin d'herbes aromatiques et médicinales et le rucher pédagogique.



## Visite guidée en extérieur

De mars à juin et de septembre à octobre, sur des demi-journées.

Durée : 2 heures.

Public adulte.

### ► Accueil et conditions tarifaires :

Réservé aux groupes (25 pers. maximum) issus du champ social et du handicap, sur réservation, par téléphone.

Tarif : 7 €/pers.

### ► Renseignements et réservation :

Audrey Scala : 04 91 60 84 07  
colineo.assenemce@gmail.com

[www.colineo.fr](http://www.colineo.fr)



# LE TALUS

Association Heko Farm, 603 (jardin) et 623 (village) rue Saint-Pierre - 13012 Marseille

Le Talus, créé à partir d'une friche, est un tiers-lieu socio-environnemental et culturel.

L'idée de l'association est de proposer un projet participatif et innovant autour des problématiques de la transition écologique, lieu témoin d'alternatives durables.

Les journées du mercredi et du samedi sont des journées collectives et participatives.

Le poulailler, le maraîchage, la recyclerie, les composteurs, les refuges de biodiversité, l'atelier... Tous les espaces nécessitent une attention particulière chaque semaine avec des activités collectives et variées pour toutes celles et ceux qui veulent se dépenser, en fonction des besoins et des énergies de chacun.e !



### En plus de tout ça, on peut aussi :

- déguster une bonne assiette végétarienne et de saison au soleil,
  - cueillir des légumes,
  - profiter de la buvette et de la musique,
  - lire un livre au bord de la mare,
  - jouer à la pétanque,
  - visiter,
- et bien plus encore !

### Toute l'année, tous les mercredis (9h-16h) :

- Participation aux activités collectives.
- Buvette et cantine associatives.

### De mai à septembre, tous les mercredis (18h-22h) et vendredis (18h30-23h30) :

- Événements culturels.
- Buvette et cantine associatives.

### ► Accueil et conditions tarifaires :

Pas de jauge, pas d'âge minimum requis. Durée libre. Gratuit.

Accès : T1 (arrêt la Boiserie), Bus 12 et 40 (arrêt Saint-Pierre Jeannette)

► Renseignements : 04 91 47 48 72  
contact@heko.farm

[www.letalus.com](http://www.letalus.com)





*Scannez ce QRcode pour  
retrouver toutes les  
informations*

