

ACCENTS'

LE MAGAZINE
DU DÉPARTEMENT DES
BOUCHES-DU-RHÔNE

n° 287
MARS/AVRIL 2026

LOUVRE

EXPOSITION EXCEPTIONNELLE

LA VÉNUS D'ARLES DE PASSAGE SUR SES TERRES



DÉPARTEMENT
BOUCHES
DU RHÔNE



ACCENTS'

n°287
MARS/AVRIL
2026

SOMMAIRE

P. 4

EN BREF

Le 9 mai, fêtons la nature à Pichauris !	04
Balades nature : découvrez nos parcs	04
Bénévolat : rejoignez les rangs de la Team 13 !	05
Velaux : bientôt une passerelle pour piétons et vélos	05
Mars Bleu, mobilisons nous contre le cancer colorectal	06
Don de plasma, les patients ont besoin de vous !	06

P. 8

ON ROULE POUR VOUS !

P. 10

DOSSIER

Musée départemental Arles antique
Profitez du "Passage de Vénus"

P. 16

L'ACTU

Étang de Vaccarès : 18 mois de travaux pour gérer l'eau de la Camargue	16
En immersion avec les agents des routes	18
A55 - RD9 : le nouvel échangeur bientôt en service	20

P. 22

UN BESOIN ? UN SERVICE !

La Maison départementale
des Personnes handicapées

P. 24

PRÈS DE CHEZ VOUS

Le Département, un acteur du cinéma	24
Velaux : le gymnase s'équipe d'un nouveau praticable	26
Orgon : un nouvel espace de vie au cœur du village	26
Éguilles : un terrain de football plus moderne	26
Vernègues : le lavoir de Cazan réhabilité	27
Graveson : confort et sécurité au stade de La Roulade	27
Boulbon : les peintures de l'église Saint-Joseph retrouvent leur splendeur	27

P. 28

POINTS DE VUE

P. 30

S'ÉVADER

AGENDA CULTURE	32
LA PETITE HISTOIRE	34
LA BALADE	36
LES JEUX	38
LE PROVENÇAL	40
LA RECETTE DE MARIE	42

PAGE 10

Prêtée par le musée du Louvre, la Vénus d'Arles revient sur ses terres pendant 6 mois pour une exposition exceptionnelle au Musée départemental Arles antique. Plongez dans son univers.

PAGE 18

Hiver comme été, nos agents veillent sur près de 3 000 km de route pour assurer la sécurité des automobilistes. Découvrez leur quotidien.

PAGE 34

Gérée par le Département, la Réserve naturelle Sainte-Victoire abrite un site paléontologique exceptionnel, riche en œufs et ossements de dinosaures. Suivez-nous pour un voyage dans le temps.

CONSEIL DÉPARTEMENTAL DES BOUCHES-DU-RHÔNE - 52, av. de Saint-Just - 13256 MARSEILLE Cedex 20

Tél. 04 13 31 13 13 - www.departement13.fr  - accents@departement13.fr

Direction de la publication : Séverine Lamy Marks - Rédaction en chef : Laurent Bonnat - Directeur adjoint de la Communication : Stéphane Gireau -

Rédaction : Olivier Gaillard, Julie Kara, Laurent Bonnat - Crédits photos : © Jean-Paul Herbecq - Mise en page : Virginie Matheron

Couverture : © Aphrodite dite Vénus d'Arles (OER), Paris, musée du Louvre Praxitèle (4^e siècle av. J.-C.) © Musée du Louvre, Dist.

GrandPalaisRmn / Carine Déambrosio - Impression : FOT groupe STF - ISSN 2824-0545 (imprimé) - ISSN 2824-4931 (en ligne)



Agissez pour
le recyclage des
papiers avec
le Département des
Bouches-du-Rhône
et Ecofolio.



LA VÉNUS D'ARLES RETROUVE SON ACCENT !

Chères lectrices, chers lecteurs,

Il est des événements qui marquent un territoire. Dans quelques semaines, la Vénus d'Arles parcourra la France, depuis le musée du Louvre à Paris, pour rejoindre les terres où elle a été découverte il y a près de 400 ans.

Grâce à ce prêt exceptionnel, le Musée départemental Arles antique sera le théâtre, jusqu'à fin octobre, d'une formidable exposition, baptisée "*Le passage de Vénus*". Dans ce numéro d'*Accents*, vous découvrirez que ce rendez-vous constitue bien plus qu'un retour symbolique : c'est une plongée dans l'univers de Vénus, avec son histoire, son influence, sa postérité et sa féminité.

C'est une invitation à la regarder, à comprendre combien elle inspire encore la création d'aujourd'hui. Accueillir la Vénus à Arles est une fierté immense pour notre institution et un moment de partage que nous voulons ouvert à tous.

Ce magazine met aussi en lumière les actions essentielles que nous menons au quotidien pour améliorer votre cadre de vie. En parcourant les pages dédiées à nos services publics, vous trouverez des solutions concrètes pour répondre à vos besoins.

Enfin, parce que notre département est aussi une terre qui regorge de richesses, nous vous proposons de (re)découvrir la beauté de nos paysages et la singularité de notre identité.

Une nouvelle fois, ce numéro d'*Accents* reflète ce que nous sommes. Et ce n'est qu'une étape. La prochaine édition marquera un tournant : *Accent(s)* se réinvente, avec une formule entièrement repensée, de nouvelles rubriques et quelques surprises que nous avons hâte de vous dévoiler.

Ensemble, faisons entendre l'accent de notre territoire !



Martine Vassal

Présidente de Conseil départemental des Bouches-du-Rhône
Présidente de la Métropole Aix-Marseille-Provence
1^{ère} Vice-Présidente de Départements de France



EN BREF

LE 9 MAI, FÊTONS LA NATURE À PICHAURIS !

Le Département vous donne rendez-vous dans son parc à Allauch pour la 3^e édition de cette journée festive, familiale et gratuite.

C'est dans un cadre exceptionnel, entre les massifs du Garlaban et de l'Étoile, dans le parc de Pichauris, que le Département organise désormais chaque année une grande fête placée sous le signe de la nature, avec des activités pour tous les âges et des ateliers spécialement conçus pour les enfants. Le 9 mai, ne manquez pas cette occasion de (re)découvrir ce beau parc départemental. Nous vous attendons nombreux !



Retrouvez le programme en scannant ce QR Code



DÉPARTEMENT BOUCHES-DU-RHÔNE

LES BALADES NATURE

Découvrez la Provence autrement

Gratuit
sur inscription

Profitez des balades accompagnées par nos guides nature

Faune, flore, patrimoine, histoire, paléontologie ou petites bêtes : demandez le programme !

Programme et inscriptions sur hop-lesite.fr

PARCS DÉPARTEMENTAUX
Passeurs de Nature

BALADES NATURE DÉCOUVREZ NOS PARCS

Du 18 avril au 30 mai, des experts passionnés vous accompagnent pour redécouvrir autrement la biodiversité provençale.

Les parcs de Pichauris, de la Tour d'Arbois, de l'Étang des Aulnes, de Saint-Pons, de Roques-Hautes, de la Sinne-Puits d'Auzon, de la Quille, de la Barasse, ainsi que la Maison Sainte-Victoire, vous accueillent pour des balades guidées gratuites, en petit groupe.

Flore, faune, géologie, traditions agricoles et pastorales, ou encore patrimoine historique, n'auront plus de secrets pour vous grâce à nos guides.

Avec une nouveauté cette année : différents niveaux de difficulté sont proposés pour satisfaire le plus grand nombre.



Programme et inscription en scannant ce QR Code

VELAUX : BIENTÔT UNE PASSERELLE POUR PIÉTONS ET VÉLOS

Les travaux viennent de débiter. Maître d'ouvrage, le Département a engagé 2,1 millions d'euros pour construire cette traversée de l'Arc dédiée aux mobilités douces.

Au Nord-Est de Velaux, la traversée de l'Arc sur la RD20 est un enjeu majeur pour la sécurité des piétons et des vélos, mais aussi pour l'amélioration des conditions de circulation.

Les travaux de la passerelle dite du Moulin du Pont, d'une durée de 9 mois, ne devraient perturber le trafic que de façon minimale avec une circulation alternée. Les fermetures dans les deux sens ne devraient pas excéder une dizaine de nuits.

Ces travaux s'inscrivent dans le cadre de la réalisation de la voie verte vers Coudoux qui interviendra dans un second temps.



BÉNÉVOLAT REJOIGNEZ LES RANGS DE LA TEAM 13 !

**Vous voulez vous engager pour la bonne cause ?
La grande famille de la Team 13 vous attend !**

Créée par le Département, la Team 13 permet à des jeunes* et des citoyens de tout âge de s'engager dans des causes comme l'environnement, la solidarité ou la citoyenneté.

Ces missions d'intérêt général sont réalisées au sein d'associations pour leur donner un coup de main (distribution de colis alimentaires, nettoyage des plages et des espaces publics, etc.).

Sans contrainte ni obligation, chacun peut donner de son temps en se positionnant sur des missions en fonction de ses disponibilités et de ses envies. En vous inscrivant, vous recevrez toutes les informations sur les missions proposées. Votre engagement est précieux, rejoignez-nous !

*les mineurs de 11 à 17 ans doivent être accompagnés d'un parent

**Nous contacter : team13@departement13.fr
et 04 13 31 96 65**

MARS BLEU MOBILISONS-NOUS CONTRE LE CANCER COLORECTAL

À l'occasion du mois dédié à la prévention de cette maladie, la collectivité a apporté une nouvelle fois son soutien à la course MARSeille bleu.

L'opération Mars bleu est l'occasion pour le Département de rappeler l'importance du dépistage. Détecté tôt, le cancer colorectal peut en effet être guéri dans 9 cas sur 10.

Le Département encourage donc la population à se faire tester et apporte notamment son soutien au Centre régional de coordination des dépistages des cancers qui organise l'envoi systématique, à partir de 50 ans, d'un kit d'auto-dépistage à récupérer en pharmacie.

La collectivité soutient également la course MARSeille bleu. Parrainé par Basile Boli, cet événement s'est déroulé le 1^{er} mars au parc Borély (Marseille, 8^e). Merci à tous les participants !



DON DE PLASMA, LES PATIENTS ONT BESOIN DE VOUS !



L'établissement français du sang lance un appel pour le don de plasma. Moins généralisé que le don du sang, le don de plasma est pourtant essentiel dans le traitement de pathologies très différentes comme les maladies neurologiques, les troubles de l'immunité ou encore certains cancers. Devenu priorité nationale, le don de plasma s'effectue sur rendez-vous dans 4 Maisons du don dédiées dans les Bouches-du-Rhône, à Marseille, Aubagne, Aix-en-Provence et Arles.

Rens. : dondesang.efs.sante.fr – Rubrique "où donner"



DÉPARTEMENT
**BOUCHES
DU RHÔNE**



ARNACCŒUR

L'amour remplit le cœur,
il ne vide pas le compte bancaire.

Vous pensez être victime d'une arnaque aux sentiments ?

Parlez-en à un proche ou à une personne de confiance.

Vous pouvez aussi contacter Info Escroqueries au **0 805 805 817** (appel et service gratuits).

Plus d'infos sur departement13.fr   

ON ROULE POUR VOUS

Nos bus se rendent
aux quatre coins
des Bouches-du-Rhône pour
que chaque habitant puisse
avoir accès aux services
publics du Département.



SANTÉ LE BUS DES TOUT-PETITS ET LE BUS GYNÉCO

Deux bus vont à la rencontre des personnes qui vivent là où les services de la Protection maternelle et infantile ne sont pas ou peu présents. Le bus des tout-petits prend soin des 0-6 ans (vaccination, suivi de croissance, conseils sur l'alimentation et le sommeil).

Le bus gynéco propose aux femmes dépistage, contraception et suivi gynécologique (hors grossesse). Des consultations 100 % gratuites.

Prise de rendez-vous : 04 13 31 47 19
buspmi.rdv@departement13.fr

Calendrier
de passage



SÉCURITÉ ROUTIÈRE UN BUS DE PRÉVENTION POUR LES COLLÉGIENS

C'est le seul dispositif de ce type à l'échelle nationale : le bus de prévention routière est mis à disposition des collèges pour sensibiliser les élèves de 3^e et 4^e. On peut y faire des simulations de conduite pour mesurer la dangerosité de certaines situations. Des ateliers théoriques y sont également proposés pour échanger, par exemple, sur les équipements de protection que l'on doit porter en deux-roues ou sur les dangers liés à l'alcool et à la vitesse.

Plus d'infos





CULTURE : UN CAMION POUR AMENER LES EXPOS AU COLLÈGE ET AU LYCÉE

Le Semi des Archives est un camion aménagé en lieu d'exposition qui se déplace gratuitement à la journée dans les collèges et lycées des Bouches-du-Rhône, hors Marseille. Les élèves marseillais peuvent, eux, le découvrir aux Archives départementales sur réservation. En ce moment, on peut y retrouver l'expo "Ex Machina", qui retrace l'histoire de la relation de l'homme à la machine.

**Gratuit, réservation obligatoire par mail 2 mois à l'avance à archives13@departement13.fr
Plus d'infos au 04 13 31 82 52**



INSERTION UN BUS POUR FACILITER L'ACCÈS À L'EMPLOI

C'est une déclinaison de l'Accélérateur de l'emploi installé à l'Hôtel du Département : le bus de l'emploi sillonne les communes rurales et périurbaines pour faciliter les rencontres entre les habitants, les employeurs et les partenaires de l'insertion.

En collaboration avec Pôle Emploi, les missions locales ou les communes, les agents du Département informent sur les métiers qui recrutent et font le point avec les bénéficiaires du RSA sur leur situation professionnelle, les aident à préparer leurs entretiens d'embauche et organisent des jobs dating.

Plus d'infos



BEL ÂGE UNE CARAVANE POUR INFORMER ET ACCOMPAGNER

Devant le succès des 50 Maisons du Bel Âge implantées sur tout le territoire, le Département a choisi d'innover avec une caravane itinérante. Les communes ne disposant pas de MBA peuvent ainsi faire venir nos équipes pour répondre aux questions des seniors, les orienter dans leurs recherches et les accompagner dans les démarches administratives.

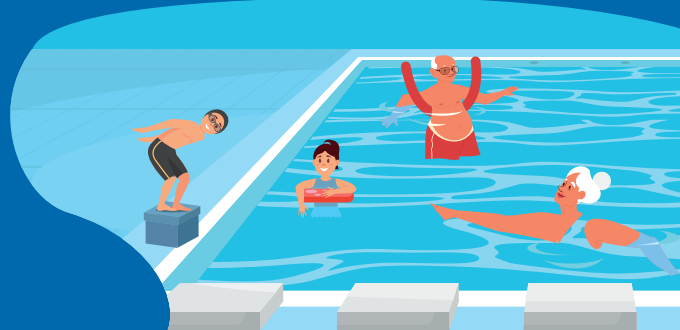
Plus d'infos



SPORT : UN CAMION-PISCINE POUR TOUS LES ÂGES

Pour que les enfants soient plus à l'aise et apprennent à être en sécurité dans l'eau et que les seniors profitent de séances de balnéothérapie, le camion-piscine est mis gratuitement à disposition des communes qui le souhaitent. Il sera à Plan d'Orgon jusqu'au 3 avril.

Plus d'infos
en scannant
ce QR code





*Aphrodite dite Vénus d'Arles (OER), Paris, musée du Louvre
Praxitèle (4^e siècle av. J.-C.)
© Musée du Louvre, Dist. GrandPalaisRmn / Carine Déambrosis*

LOUVRE

EXPOSITION
d'intérêt
national



musée de France

Ministère de la Culture

DOSSIER

Grâce à un prêt exceptionnel du musée du Louvre, la statue réalisée au I^{er} siècle avant notre ère est exposée pour plusieurs mois au Musée départemental Arles Antique.

MUSÉE DÉPARTEMENTAL ARLES ANTIQUE PROFITEZ DU “PASSAGE DE VÉNUMS”

Pour l'occasion, cette sculpture romaine inspirée de l'Aphrodite de Praxitèle est entourée d'œuvres majeures de l'Antiquité à nos jours qui résonnent avec la figure de la déesse de l'amour et de la beauté.

Cette exposition proposée par le Département permet de redécouvrir l'odyssée romanesque de cette Vénus devenue mythe provençal. Le ministère de la Culture a attribué le label “Exposition d'intérêt national” à cet événement très attendu.

*Quelle joie d'accueillir à nouveau
la Vénus d'Arles grâce à ce beau
partenariat avec le Louvre !*

*Martine Vassal
Présidente du Conseil départemental*

L'EXPOSITION À NE PAS RATER EN 2026 !

Si l'événement permet d'admirer la célèbre Vénus d'Arles, il donne aussi à voir la fascination qu'a exercée la déesse sur les artistes, de l'Antiquité à nos jours.

C'est une exposition historique que le Musée départemental Arles antique (MDAA) orchestre en coproduction avec le musée du Louvre : la Vénus d'Arles va quitter exceptionnellement les salles du musée parisien pour retrouver temporairement, pour la deuxième fois seulement en 375 ans, la terre provençale qui l'a vue naître.

Réalisée au I^{er} siècle avant notre ère, cette œuvre est un hommage au sculpteur grec Praxitèle. Découverte en 1651 dans les ruines du Théâtre antique d'Arles, celle qu'on surnommait plus tard la Vénus d'Arles, est une remarquable copie romaine qui passionna immédiatement les connaisseurs (plus d'infos sur l'histoire de la Vénus d'Arles en page 14).

Installée aujourd'hui au Louvre à proximité de la Vénus de Milo, celle qui représente la déesse de l'amour et de la beauté demeure l'une des œuvres phares de l'extraordinaire collection du musée parisien.

La Vénus d'Arles est bien plus qu'une œuvre d'art. Elle est le symbole d'une identité locale.

Nicole Joulia, Vice-présidente déléguée à la Culture

Pour ce prêt exceptionnel, la Vénus d'Arles sera bien sûr l'épicentre de l'exposition "Le Passage de Vénus". Présentée dans la principale salle du MDAA, elle sera escortée d'une soixantaine d'œuvres majeures de diverses époques, dont trente-trois choisies dans les collections du Louvre.

VÉNUS SUPERSTAR À TRAVERS LES SIÈCLES

Mais "Le Passage de Vénus" donnera également à voir comment le mythe de la Vénus est toujours bien vivant, comment il perdure et se réinvente. Un parcours au milieu des collections permanentes du MDAA instaurera ainsi un dialogue avec des œuvres d'artistes contemporains de renom comme Annette Messager, Man Ray, Wim Delvoye, Laure Prouvost ou encore Andy Warhol (voir ci-contre).

Enfin, dans la salle d'exposition du premier étage, les visiteurs pourront découvrir des documents évoquant le contexte de sa découverte, des informations sur son invention, les premières représentations et copies dont elle fut l'objet, ainsi que sur les restaurations inventives qu'elle a connues depuis le XVII^e siècle.

"LE PASSAGE DE VÉNUS", du 24 avril au 31 octobre 2026

Musée départemental Arles antique, Presqu'île du Cirque-Romain, Arles

Tous les jours de 9h30 à 18h sauf le mardi et le 1^{er} mai

Tarif : 8 € (tarif réduit : 5 €)

Entrée gratuite les premiers dimanches du mois

Renseignements : 04 13 31 51 03 - www.arlesantique.fr

Commissariat : Romy Wyche (directrice du MDAA), Ludovic Laugier (musée du Louvre), Jean de Loisy (historien d'art, directeur de la fondation Van Gogh)

Scénographie : Nathalie Crinière

1



2



1- Tête féminine du type de "l'Aphrodite de Cnide" dite "Tête Kaufmann", (1^{er} quart de s. ap. J.-C. ; le s. av. J.-C.)
© Musée du Louvre, Dist. GrandPalaisRmn

2 - « Vénus d'Arles, Le Louvre 1992 » © Atelier Lucien Clergue, Saif, 2026

20 ARTISTES CONTEMPORAINS EXPLORENT LA PLANÈTE VÉNU

En clin d'œil à la Vénus d'Arles, le MDAA accueille des œuvres de : Chantal Ackerman, Bianca Bondi, Serena Carone, Ali Cherri, Lucien Clergue, Wim Delvoye, Rineke Dijkstra, Gloria Friedman, Arthur Gillet, les Guerrilla Girls, François Halard, Laure Prouvost, Annette Messenger, ORLAN, Pistoletto, Man Ray, Martial Raysse, Niki de Saint Phalle, Françoise Vergier et Andy Warhol.



3



4



5



6



360 AV. J.-C.

Praxitèle sculpte l'Aphrodite de Thespies, aujourd'hui perdue. L'artiste athénien, célèbre pour avoir introduit le nu féminin dans la statuaire grecque, aurait pris pour modèle sa maîtresse, la courtisane Phryné.



I^{ER} SIÈCLE

La statue orne le Théâtre antique d'Arles.



1651-1683

Exposition de celle que l'on nomme désormais la Vénus d'Arles dans le hall de l'Hôtel de Ville.



1683

La ville d'Arles "offre" la Vénus au Roi Soleil.

I^{ER} SIÈCLE AV. J.-C.

Réalisation de la copie romaine sculptée dans du marbre du mont Hymette.



JUIN 1651

Des ouvriers creusant une citerne dans les ruines du Théâtre antique mettent au jour trois fragments de marbre. Personne ne mesure encore qu'ils viennent de découvrir l'une des sculptures les plus célèbres de l'Antiquité.



1660

Louis XIV découvre la statue lors d'un voyage en Provence et manifeste son désir de la posséder.



“LA VÉNUS D'ARLES A

COMMENT EST NÉ LE PROJET DE FAIRE REVENIR LA VÉNUS D'ARLES ?

Romy Wyche : Il a toujours existé une forte attente du public autour de la Vénus d'Arles. Le Département l'a bien compris. Cette œuvre majeure entretient un lien profond avec la Provence. C'est une sculpture qui vit dans l'imaginaire collectif provençal : où que l'on se promène à Arles, on tombe toujours sur une copie.

Vénus est traditionnellement associée à la beauté, à l'amour et à la fécondité, mais elle est avant tout une déesse dotée d'un pouvoir symbolique et politique fort. Et c'est ce qu'on voulait montrer : le pouvoir de cette déesse et comment elle nous parle encore aujourd'hui. De sa découverte en 1651 à la volonté de Louis XIV de la posséder en passant par la fascination de Frédéric Mistral, la Vénus d'Arles a eu 1 000 vies (voir frise chronologique au-dessus, NDLR).

POUVEZ-VOUS NOUS RACONTER LES COULISSES DE CETTE COLLABORATION AVEC LE LOUVRE ?

R. W. : Lorsque le projet a été présenté au Louvre, il était initialement envisagé que le musée parisien prête la Vénus d'Arles ainsi qu'une trentaine d'œuvres majeures. La qualité du dialogue engagé et du travail mené conjointement a toutefois conduit à dépasser ce cadre : le prêt s'est naturellement transformé en coproduction. Je crois pouvoir dire que c'est parce que cette exposition est un projet scientifique, construit et très original que le Louvre a été séduit.

POURQUOI AVOIR APPELÉ L'EXPOSITION “LE PASSAGE DE VÉNUS” ?

R. W. : Nous voulions faire référence à la planète et à ce qu'on appelle le transit de Vénus qui est similaire à une éclipse solaire. C'est un phénomène qui se produit rarement et qui crée toujours l'événement. La Vénus d'Arles est elle aussi en transit. Elle ne fait que passer au MDAA, appelée à repartir, comme prise dans un mouvement cyclique. C'est une connexion quasi cosmique qu'elle entretient avec la Provence.



1684-1798
Installation dans la galerie des Glaces à Versailles.



XIX^E SIÈCLE
La statue incarne désormais le mythe de l'Arlésienne sous l'impulsion de Frédéric Mistral et des ethnographes qui font de Vénus la patronne des filles d'Arles. Elle devient le symbole d'une identité locale, célébrée par les poètes comme Daudet, Mérimée ou Aubanel.



2013
Premier prêt temporaire de la statue romaine au MDAA, à l'occasion de Marseille-Provence, capitale européenne de la culture.

1683-1684
Restauration par le sculpteur François Girardon. Celui-ci transforme radicalement l'œuvre : il lui restitue des bras et ajoute les attributs caractéristiques de la déesse, le miroir et la pomme de la discorde.



1798
Transfert au musée du Louvre.



1995
Ouverture du MDAA avec une copie en plâtre de la Vénus d'Arles, réalisée au XVIII^e siècle d'après le premier moulage (disparu) effectué au XVII^e siècle par le sculpteur Jean Péru.



24 AVRIL - 31 OCT. 2026
La Vénus d'Arles revient au MDAA pour une exposition qui, cette fois-ci, lui est entièrement consacrée.



EU 1 000 VIES”



Romy Wyche est directrice du MDAA et co-commissaire de l'exposition. Interview.

VOUS ÊTES CO-COMMISSAIRE DE L'EXPOSITION AUX CÔTÉS DE LUDOVIC LAUGIER DU LOUVRE ET JEAN DE LOISY, HISTORIEN D'ART. QUELLE COMPLÉMENTARITÉ APORTE CHACUN ?

R. W. : J'ai rapidement contacté Jean de Loisy car il me semblait évident que l'on devait avoir un regard contemporain. Ludovic Laugier nous était indispensable car nous avons besoin d'un helléniste. Quant à moi j'ai apporté mon expertise sur la romanité.

QUEL ÉTAIT LE DÉFI SCÉNOGRAPHIQUE DE L'EXPOSITION ?

R. W. : On a voulu raconter une histoire. C'est ce qu'a réussi à faire Nathalie Crinière : une scénographie vénusienne, c'est-à-dire organique et en rondeur ! Le choix a été fait de privilégier un ensemble resserré d'œuvres, toutes majeures, affirmant ainsi une exigence de qualité plutôt que de quantité, ce qui confère à la mise en scène une importance plus déterminante encore qu'à l'ordinaire.

QUELS DISPOSITIFS AVEZ-VOUS IMAGINÉS POUR LES DIFFÉRENTS PUBLICS, NOTAMMENT LES JEUNES ET LES FAMILLES ?

R. W. : Notre service médiation a créé des espaces tournés vers le jeune public. Grâce à l'intelligence artificielle, on va pouvoir poser des questions à Vénus et elle va vous répondre. Jeux, films éducatifs, approche ludique... Nous avons redoublé d'ingéniosité pour intéresser petits et grands.

ALORS QUE LE MDAA A RÉCEMMENT FÊTÉ SES 30 ANS, ON PEUT DIRE QUE CETTE EXPOSITION EST UN BEAU CADEAU D'ANNIVERSAIRE...

R. W. : En effet. Nous sommes heureux de pouvoir offrir cela au public. Au-delà de ce retour historique, le MDAA se refait également une beauté et accueillir la déesse de la beauté dans ses murs semblait être la moindre des choses. Les travaux actuellement menés, qui arrivent bientôt à leur terme, permettront de renforcer la protection et la conservation de nos collections.



COÛT DE L'OUVRAGE
€ 6,1 MILLIONS
 Participation
 du Département : 1,5 M€

ÉTANG DE VACCARÈS

18 MOIS DE TRAVAUX POUR GÉRER L'EAU DE LA CAMARGUE

Principal ouvrage gravitaire d'évacuation des eaux de la Camargue, le Pertuis de la Fourcade est devenu trop vétuste pour être efficace. D'importants travaux sont donc entrepris pour rénover cet ouvrage et doubler sa capacité d'évacuation en cas d'inondation de la Camargue.

C'est peut-être l'avenir de la Camargue qui se joue à l'entrée de la plage-Est des Saintes-Maries-de-la-Mer. Avec le réchauffement climatique, le niveau de la mer monte, accentuant une hausse de la salinité de la Camargue, et empêchant l'évacuation de l'étang, particulièrement en période de fortes crues. L'avenir de la faune, de la flore, de l'agriculture et des habitations est en jeu.

Le Pertuis de la Fourcade va être entièrement rénové pour une meilleure gestion des eaux de l'étang de Vaccarès en cas d'inondation, et assurer une meilleure gestion des milieux aquatiques.

18 NOUVELLES VANNES

Face à ce danger, le Symadrem*, entreprend un vaste chantier inscrit dans le cadre du plan Rhône. Dans un premier temps, un passage provisoire va être réalisé en marge du chantier.

L'épi-Est, long de 350 mètres, sera détruit puis reconstruit plus loin. Le chenal plus large permettra l'installation de 18 vannes d'évacuation neuves contre 13 aujourd'hui. Et de deux nouvelles passes à poissons dont le fonctionnement sera assuré par un système de déclenchement automatique, régulant les ouvertures et fermetures.

Enfin, l'ensemble de l'ouvrage sera réhaussé pour anticiper la montée du niveau de la mer.

En parallèle, d'autres actions vont être mises en œuvre fin 2026 pour accroître les apports en eau douce dans le système Vaccarès, et rétablir une connexion entre les étangs et la mer (voir ci-contre).

Débutés en mars, les travaux de ce vaste chantier se termineront au dernier semestre 2027.

*Syndicat mixte interrégional d'aménagement des digues du delta du Rhône et de la mer



CRÉATION DE DEUX PASSES À POISSONS

Afin d'assurer une meilleure gestion des milieux aquatiques entre l'étang et la mer, deux passes à poissons vont être créées, en prolongement des 18 vannes du Pertuis, dont l'une sera exclusivement aménagée pour laisser passer les anguilles et les civelles. Ces ouvertures automatisées faciliteront les migrations des espèces entre l'étang et la mer.

DE L'EAU DOUCE POUR L'ÉTANG

Le Vaccarès connaît un déficit chronique d'apport en eau douce. Cela s'explique en partie par une diminution des précipitations, une évaporation plus importante, et des périodes de sécheresse plus marquées.

Pour pallier ce manquement, la station de pompage de Pierre-du-Lac, située au bord du grand Rhône, va être utilisée durant la saison hivernale pour alimenter en eau douce l'étang par système gravitaire. Elle pourrait en quelques mois, en déverser plus de 20 millions de m³.



À terme, le Pertuis de la Fourcade sera équipé de 18 vannes et de deux passes à poissons.

© Egis



La crue d'octobre 1993 a provoqué des inondations avec 130 millions de m³ et 12 500 hectares inondés. Il faudra 5 mois pour que l'eau finisse par être évacuée.

© Symadriem

EN CHIFFRES :

5 000 M² d'épi déplacés, soit environ 20 terrains de tennis

670 M² de terre décaissés

5,7 HA de sansouïre (écosystème limoneux) protégés, soit plus de 81 terrains de foot.

EN IMMERSION AVEC LES AGENTS DES ROUTES

Été comme hiver, les agents du Département entretiennent et sécurisent les routes des Bouches-du-Rhône. Reportage au centre d'exploitation de Vitrolles.



7h20 : les agents arrivent au centre d'exploitation. Ils enfilent leurs vêtements de protection. C'est l'heure du briefing et de la préparation du matériel.

8h : les équipes rejoignent leur chantier. Le centre de Vitrolles gère les routes de Cabriès, les Pennes-Mirabeau, Vitrolles et La Duranne-Saint-Pons. Avec une particularité : un réseau étendu, très fréquenté et donc particulièrement dangereux pour les agents, souvent frôlés par des usagers indécents.

9h30 : sur la D20, un panneau lumineux "Chantier mobile" juché sur le fourgon de balisage, prévient les automobilistes. À bord du véhicule, Marie-Ange,

19 ans de métier, est en lien avec Florian. Ce dernier est dans la balayeuse quelques mètres devant. Il prévient sa partenaire, chargée de sécuriser la manœuvre, qu'il va s'engager sur le rond-point pour ôter des gravillons.

"C'est parfois cocasse ce qu'on peut trouver sur la route, raconte Marie-Ange. Je me souviens d'un camion d'une grande marque de soda qui s'est couché sur le sol, renversant sa cargaison de bouteilles en verre. Un sacré boulot pour nettoyer !"

10h30 : Jean-Didier et Alexis assurent, eux, la patrouille du jour. Leur mission : surveiller le réseau, ôter le danger imminent et repérer les nids de poule, glissières ou

panneaux de signalisation défilants, le manque de marquage au sol, etc.

11h : dans les locaux, le chef du centre, Dorian, contacte une entreprise pour faire réparer une chaussée dégradée sur plusieurs dizaines de mètres.

12h : sur le chemin du retour pour la pause déjeuner, Marie-Ange se remémore l'hiver 2009 : *"J'ai été affectée au service de nuit pour déneiger. J'étais seule au monde avec la neige qui tombe, un de mes plus beaux souvenirs de boulot !"*

13h30 : les chantiers reprennent. Sur la D9, Jean-Louis et Loïc sont en pleine opération de fauchage. Le camion équipé d'une épareuse (bras mécanique qui

LE SAVIEZ-VOUS ?

Basé à Marseille, le Centre d'information des routes départementales (CIRD) est un centre ressources pour les agents des routes. Il permet la surveillance du réseau départemental. Les opérateurs participent en temps réel à la gestion du trafic 24h/24, 365 jours par an.

LA HONTE DES DÉPÔTS SAUVAGES

Enrobé à chaud, dépôts amiantés, gravats... Les agents des routes se retrouvent à devoir gérer des situations qu'ils ne devraient pas. "On a trouvé des fûts d'huile de vidange de 1500 litres sur la D368, donne en exemple Dorian, chef du centre d'exploitation de Vitrolles. Les bidons ont fuité et contaminé le sol. Il a fallu faire appel à une société pour vidanger et déposer les fûts, une autre pour analyser le sol et encore une autre pour le dépolluer. Ça coûte cher à la collectivité et c'est un désastre écologique." Pour rappel, le dépôt de déchets est puni d'une amende pouvant atteindre 150 000 euros et de 4 ans d'emprisonnement.



EN CHIFFRES

2 900 KM

de routes entretenues
par le Département

80 M€

investis chaque année

280 AGENTS

des routes travaillent dans les
Bouches-du-Rhône, répartis
dans 28 centres d'exploitation.

coupe les buissons) a la réputation d'être difficile à manier. "Il y a beaucoup de boutons, mais ça va tout seul", plaisante Jean-Louis.

"Le fauchage est essentiel, explique Loïc. Ça limite les départs de feu. On pense aux automobilistes inconscients qui jettent leur mégot de cigarette. Mais c'est aussi important pour dégager la visibilité."

14h30 : dans les bureaux, Bastien, gestionnaire du domaine public, est au téléphone. Il est notamment chargé d'instruire les demandes des sociétés souhaitant réaliser des travaux sur le réseau routier départemental. À ce titre, il rédige les arrêtés précisant les

prescriptions techniques à respecter, ainsi que la signalisation routière à mettre en place pendant le chantier. Bastien estime que les travaux envisagés sur une voie sensible sont trop conséquents pour être réalisés en journée. Il décide donc que l'entreprise devra intervenir de nuit et impose, pour garantir la sécurité de tous, la fermeture de l'une des voies de circulation.

16h : la patrouille passe devant un spot connu pour être un lieu de dépôts sauvages. Montagne de goudron, pneus, débris : c'est un véritable paysage de désolation sur le bas-côté. Il va falloir une nouvelle fois ramasser et traiter ces déchets (lire encadré).

16h45 : c'est la fin de la journée. Tout le monde rentre au centre d'exploitation. Comme souvent, la sécurité est au centre des conversations. "Il y malheureusement beaucoup d'incivilités, déplore Florian. Quand on ferme une voie en cas d'accident, les gens ont parfois du mal à comprendre que c'est pour leur sécurité et pas pour les embêter."

Les accidents de la route, c'est ce que tous redoutent. "C'est toujours choquant, raconte Marie-Ange. Choquant de voir des blessés graves, parfois des morts." Et d'ajouter fataliste : "Mais ça fait partie du métier".

A55 - RD9

LE NOUVEL ÉCHANGEUR BIENTÔT EN SERVICE

Conduits par le Département, les travaux de l'échangeur entre l'A55 et la RD9 seront terminés cet été. Un équipement bienvenu par lequel transitent plus de 20 000 véhicules par jour, et qui devrait voir sa fréquentation augmenter.

L'objectif consiste à compléter l'échangeur existant pour assurer la totalité des mouvements entre la RD9 et l'A55, améliorer le fonctionnement de l'autoroute et mieux desservir les zones d'activités de Marignane (Technoparc des Florides), Ensûs-la-Redonne (Parc des Aiguilles) et Saint-Victoret.

Les travaux entrepris vont fluidifier le trafic et garantir une meilleure sécurité des usagers.

DES TRAVAUX VERTUEUX

Bâtie sur une ancienne décharge, la liaison vers Marignane a nécessité une dépollution sur près de 4 mètres de profondeur, un traitement du site et une remise à niveau. Tous les matériaux extraits ont été triés (plastique, etc...) avant leur remise en œuvre comme remblais.

Les matériaux utilisés sont pour la plupart issus de recyclage, comme les remblais nécessaires à la réalisation des bretelles d'accès et de sortie.

À la fin des travaux, les bretelles de l'autoroute A55 seront rétrocédées à l'État, gestionnaire attitré de ces voies.



LES TRAVAUX RÉALISÉS :

- **Création d'une bretelle** de sortie directe A55/RD9 vers Marignane,
- **Réalisation d'un carrefour giratoire** au sud de l'A55 sur la RD9,
- **Reprise de la bretelle** de sortie A55/RD9 Martigues / Côte-Bleue,
- **Création d'une bretelle** d'entrée spécifique sur l'A55 pour les véhicules en provenance de la RD9 Côte-Bleue vers Marseille,
- **Réaménagement de la RD9** jusqu'au giratoire RD9/RD48a, avec doublement de la RD9 de la bretelle de sortie de l'A55 jusqu'au giratoire,
- **Doublement des voies d'entrée** des carrefours RD9/RD568 et RD9/RD48a.



UN CHANTIER COLOSSAL

11 600 M³ de couche de forme (entre le sol naturel et la structure de chaussée)

25 000 TONNES d'enrobé bitumeux

3 BASSINS de traitement de la pollution des eaux de voirie

35 000 M³ de déblais ordinaires (rocheux et non rocheux)

17 000 M³ de déblais pollués (ancienne décharge)

92 500 M³ de remblais



NOUVEAU

Toutes vos
démarches en ligne !



UN BESOIN ?
UN SERVICE !

LA MAISON DÉPARTEMENTALE DES PERSONNES HANDICAPÉES

Parce qu'il n'est pas toujours facile de connaître ses droits et les aides auxquelles on peut prétendre, la MDPH est là pour vous accompagner.

Avec une nouveauté : la possibilité de déposer son dossier en ligne.

UN LIEU ET UN SITE DÉDIÉS AU HANDICAP

C'EST QUOI ?

La MDPH est un lieu d'accueil, d'information et d'accompagnement. Elle assure l'accès aux droits et à la compensation du handicap.

POUR QUI ?

La MDPH s'adresse aux personnes en situation de handicap (qu'il soit visible ou invisible), enfants comme adultes, mais aussi à leur famille et à leurs aidants.

COMMENT ÇA MARCHE ?

La MDPH ne peut agir que si elle est saisie d'une demande. Une fois le dossier réceptionné, elle évalue les besoins de la personne handicapée et propose des solutions adaptées. Il appartient ensuite à la Commission des droits et de l'autonomie des personnes handicapées (CDPAH) de décider des droits, prestations et/ou orientations pouvant être attribués au demandeur.

QUELLES PRESTATIONS ?

Exemples de demandes pour lesquels la MDPH peut vous accompagner :

- carte mobilité inclusion,
- prestation de compensation du handicap (PCH),
- orientation vers un établissement ou un service médico-social,
- reconnaissance de la qualité de travailleur handicapé (RQTH),
- allocation aux adultes handicapés (AAH),
- allocation d'éducation de l'enfant handicapé,
- orientation scolaire adaptée, etc.

C'EST OÙ ?



La MDPH vous reçoit sans rendez-vous du lundi au vendredi de 8h30 à 16h au 4, quai d'Arenc, 13002 Marseille, ainsi que dans six permanences délocalisées.

Adresses en scannant ce QR code

Accueil téléphonique du lundi au vendredi de 8h à 17h45 au 088 814 844 (appel gratuit).

NOUVEAU !



Pour saisir vos demandes et les transmettre directement en ligne

Scannez ce QR code





À Gardanne le cinéma a été rénové, et à Trets (ci-dessous), la salle a été équipée de matériel technique moderne.



À Saint-Rémy-de-Provence, un nouveau projecteur laser a été installé.



PRÈS DE CHEZ VOUS

LE DÉPARTEMENT, UN ACTEUR DU CINÉMA

Pour assurer la pérennité du 7^e art dans les communes, le Département aide à la rénovation, la modernisation et la transformation des salles de cinéma. Un soutien essentiel.

À **Gardanne**, le cinéma "**Les 3 casinos**", fermé depuis 2022, rouvre ses portes. Dans ce bâtiment emblématique où se tenait le célèbre Festival d'automne, tout a été repensé, reconstruit et modernisé, des murs à la toiture, en passant par les accès pour les personnes à mobilité réduite ou les équipements de diffusion. Un chantier hors normes **financé à hauteur de 1,5 million d'euros par le Département**. Propriété de la Ville, la gestion du cinéma est assurée par une association.

SOUTIEN AUX SALLES POLYVALENTES ET CINÉMAS RURAUX

À **Trets**, au sein de la salle polyvalente, le "**Casino cinéma**" a été entièrement rénové, les équipements techniques

changés et le matériel de projection numérique modernisé. Plus au nord, à **Saint-Paul-lez-Durance**, le cinéma municipal "**le Midic**" est géré par une association. Afin de maintenir une offre cinématographique pour les habitants, le Département finance régulièrement des travaux de confort de la salle, comme l'installation de la climatisation, le changement de l'éclairage ou l'achat d'un nouveau projecteur laser.

UNE AIDE DE 3 MILLIONS D'EUROS

Salles polyvalentes, cinémas ruraux, centres d'arts et d'essais, le Département permet le maintien de nombreux lieux de projection, sur tout le territoire.

Depuis plus de 10 ans, 3 millions d'euros ont été consacrés à la diffusion du 7^e art dans les villes ou les villages.

CINÉ CULTURE, UN AUTRE REGARD

Dans le cadre de sa politique culturelle, le Département aide chaque année le secteur du cinéma, afin de créer et diffuser l'ensemble des œuvres sur tout le territoire.

En 2025, **50 structures** associatives, privées et publiques ont été aidées afin de développer un maillage de proximité sur le 7^e art.

Parmi les actions soutenues, le dispositif "Aide aux salles" permet aux communes de moins de 100 000 habitants de bénéficier d'un soutien en fonctionnement. En 2025, **26 salles** ont bénéficié du soutien financier du Département. Les salles associatives peuvent, elles aussi, avoir une aide en investissement en fonction de leurs besoins. C'est le cas notamment du cinéma "**Le Palace**" à **Saint-Rémy-de-Provence**, pour lequel le Département a financé l'acquisition d'un projecteur laser. Ce nouvel équipement va permettre une meilleure qualité de diffusion, et des économies d'énergie.

En corollaire, la richesse des programmations est portée par l'existence de nombreux festivals, qu'ils soient professionnels ou spécialisés. Comme le **festival "Nouv.o.monde"**, organisé à **Rousset** par les films du Delta. Pour sa directrice Sylvia Vaudano, *"le financement de la collectivité est surtout une opportunité de faire découvrir au plus grand nombre un autre cinéma grâce à une politique tarifaire abordable pour tous. Sans les financements croisés, on n'existerait pas"*.

À **Berre-l'Étang**, la salle Arts et essais "**Ciné 89**" peut compter sur une aide du Département, afin de favoriser la diversité de programmation, d'organiser des rencontres avec les réalisateurs ou des séances pour des publics spécifiques.

Par ailleurs, le Département participe à la diffusion des œuvres par un soutien aux festivals.

En 2025, l'aide financière du Département pour promouvoir le cinéma sur le territoire s'est élevée à 1,2 million d'euros.

Une programmation éclectique au Ciné 89 à Berre-l'Étang



MAIS AUSSI...

De nombreux autres dispositifs participent à la création et la diffusion d'un cinéma de proximité, ouvert à tous, notamment :

- **Cinéma en plein air** dans les établissements culturels du département,
- **Aide de deux pôles d'éducation à l'image** : "L'Alhambra" à Marseille, et "l'Institut de l'image" à Aix-en-Provence, qui développent des actions culturelles auprès du jeune public,
- **Dispositif "Collège au cinéma"** qui a permis à plus de 11 000 collégiens de découvrir des œuvres cinématographiques.



Soutien du Département
 € | 60 000
 EUROS

© Mairie de Velaux

VELAUX

LE GYMNASE S'ÉQUIPE D'UN NOUVEAU PRATICABLE

Le gymnase Roger-Couderc à Velaux, s'est doté l'été dernier d'un nouveau praticable, en remplacement de l'ancien devenu trop vétuste.

Cet équipement essentiel pour le développement des activités gymniques, va permettre à l'association AS Velaux Gym, ainsi qu'à plusieurs classes du collège Roquepertuse de l'utiliser dans le cadre des cours d'EPS ou lors des entraînements de gymnastique.

ORGON

UN NOUVEL ESPACE DE VIE AU CŒUR DU VILLAGE

L'ancien site du moulin à huile sur la commune d'Orgon accueille depuis l'année dernière un nouveau jardin et un parking. Après la démolition d'un bâtiment vétuste, le jardin public a été conçu en cohérence avec la charte végétale du Parc naturel régional des Alpilles. Le parking, lui, est équipé de 35 places dont une pour les personnes à mobilité réduite. Cet aménagement a été réalisé avec des sols désimperméabilisés, favorisant l'infiltration naturelle des eaux pluviales.



Soutien du Département
 € | 192 063
 EUROS

© Mairie d'Orgon

ÉGUILLES

UN TERRAIN DE FOOTBALL PLUS MODERNE



Soutien du Département
 € | 422 029
 EUROS

© Mairie d'Éguilles

Des travaux de modernisation du terrain de football du complexe sportif Gilles-Joye ont été réalisés. Le gazon synthétique vieillissant a été changé pour un revêtement plus respectueux de l'environnement, utilisant des matériaux durables pour une meilleure longévité.

Dans le même temps, l'éclairage a été remplacé par un système à LED beaucoup moins énergivore, permettant des réductions de coûts de consommation. Les travaux ont permis aussi d'installer des mâts d'éclairage plus modernes et de nouvelles clôtures.

VERNÈGUES

LE LAVOIR DE CAZAN RÉHABILITÉ

Patrimoine historique et symbole de Vernègues, le lavoir de Cazan a été entièrement rénové avec l'aide du Département. Afin d'assurer la pérennité de ce monument emblématique, de nombreux travaux ont été réalisés sur la structure pour la renforcer et la mettre en sécurité.

Toit, murs et façades ont été entièrement repris et consolidés, ainsi que le système électrique, pour redonner au lavoir tout son éclat à l'entrée du village.



Soutien du Département
 € | 57 803
 EUROS



Soutien du Département
 € | 75 699
 EUROS

© Mairie de Graveson

GRAVESON

CONFORT ET SÉCURITÉ AU STADE DE LA ROULADE

Plusieurs travaux ont été entrepris au complexe sportif de La Roulade à Graveson. Les vestiaires de rugby devenus trop vétustes ont été entièrement refaits pour un meilleur confort des joueurs. Le skatepark quant à lui a été sécurisé avec la pose de grillages et de barrières d'accès sélectives.

BOULBON

LES PEINTURES DE L'ÉGLISE SAINT-JOSEPH RETROUVENT LEUR SPLENDEUR

Ceux qui ont assisté à la messe de minuit le 24 décembre à Boulbon, ont pu découvrir l'église Saint-Joseph sous un nouveau jour. Après 4 mois de travaux, les peintures situées sur les murs et au plafond de la nef et du chœur ont été restaurées dans les règles de l'art.

Un résultat remarquable jusque dans les moindres détails comme les étoiles et les ferronneries. Le chantier a nécessité 400 litres de peinture et 3 600 heures de travail.



Soutien du Département
 € | 59 500
 EUROS

© Mairie de Boulbon

POINTS DE VUE

GROUPE PROVENCE UNIE

« LA CULTURE, MOTEUR DU RAYONNEMENT DES BOUCHES-DU-RHÔNE »

Sous l'impulsion de la majorité Provence Unie conduite par sa Présidente, Martine VASSAL, le Département des Bouches-du-Rhône a fait de la culture une priorité stratégique, convaincu qu'elle constitue à la fois un vecteur d'identité, d'attractivité et de développement économique pour l'ensemble de notre territoire.

L'année 2026 en apporte une illustration éclatante avec le prêt exceptionnel par le Louvre de la Vénus d'Arles au Musée départemental Arles antique. L'exposition « *Le passage de Vénus* », coproduite avec le plus grand lieu de conservation d'art du monde, permettra à cette œuvre majeure de retrouver sa terre natale et de dialoguer avec plus de 80 créations, de l'Antiquité à l'époque contemporaine, parmi lesquelles celles de Gustave Moreau, Man Ray ou encore Niki de Saint Phalle. Au-delà de l'événement artistique, cette initiative démontre la capacité de notre institution à nouer des partenariats culturels d'excellence pour attirer un public national et international, générant une activité touristique et économique essentielle pour nos territoires.

La politique culturelle départementale ne se limite pas aux grandes expositions.

Elle s'inscrit également dans la valorisation de notre patrimoine vivant et de nos traditions. La célébration de la Chandeleur à l'abbaye Saint-Victor, moment emblématique de l'histoire marseillaise, ou encore les Chants de Noël organisés dans de nombreuses communes, illustrent la volonté du Département de soutenir les traditions populaires qui font la richesse et l'âme de la Provence.

Dans le même esprit, les fouilles archéologiques menées dans le Rhône à Arles, révélant de nouvelles épaves antiques et des trésors monétaires exceptionnels, témoignent d'un engagement fort pour la connaissance et la transmission de notre histoire. En enrichissant directement les collections du Musée départemental Arles antique, ces découvertes participent ainsi à la renommée scientifique et culturelle de notre territoire.

Cette politique ambitieuse repose également sur un soutien constant aux artistes, aux équipements culturels et aux réseaux de diffusion, à l'image du dispositif « *Provence en scène* », qui permet à des dizaines de communes de proposer chaque année une programmation artistique de qualité accessible à tous.

Elle s'accompagne aussi d'un engagement déterminé en faveur de la lecture publique, de l'éducation artistique et de l'accès à la culture pour tous les publics, sur l'ensemble du territoire départemental.

Dans un monde traversé par de profondes mutations, la culture demeure un facteur essentiel de cohésion sociale, de transmission et d'innovation.

En renforçant ses investissements, en soutenant les créateurs et en valorisant son patrimoine exceptionnel, le Département des Bouches-du-Rhône affirme, avec détermination, que la culture est non seulement une richesse collective, mais aussi un levier majeur de rayonnement, d'attractivité et de développement pour la Provence.

*Lionel de Cala, président du groupe "Provence Unie",
conseiller départemental et maire d'Allauch
Tél. 04 13 31 29 52
lionel.decala@departement13.fr*

GROUPE L'UNION DE LA GAUCHE, DES ÉCOLOGISTES ET DES CITOYENS

DU COLLÈGE MARSEILLAIS AUX DÉCHARGES DU GHANA : LA FILIÈRE D3E DU DÉPARTEMENT EN QUESTION

Le traitement des déchets électroniques (D3E)- ordinateurs, téléphones, appareils usagés - est un enjeu environnemental et social que l'on ne peut plus traiter à la légère.

Ces équipements contiennent des métaux rares, des plastiques et des substances dangereuses qui exigent une filière sérieuse, traçable et ambitieuse. Dans les Bouches-du-Rhône, les points de collecte existent, associations et éco-organismes permettent de déposer nos appareils en vue de leur recyclage, mais la filière reste trop diffuse et insuffisamment structurée pour garantir une vraie traçabilité environnementale et sociale. Les marchés publics du Département pour la collecte des déchets électroniques des collèges reconnaissent l'existence du problème - mais ils n'y répondent pas à la hauteur des enjeux.

Des enquêtes ont révélé le parcours trouble d'ordinateurs "recyclés" finissant dans des décharges à l'étranger. Il est donc légitime de s'interroger sur la transparence des procédures que nous finançons collectivement.

À Marseille, des collectifs citoyens s'organisent pour encourager réparation, réutilisation et recyclage. Cette énergie de la société civile ne devrait pas compenser un déficit d'initiative politique : le Département doit soutenir ces acteurs, et non se contenter de déléguer sans contrôle.

Nous appelons à un plan départemental ambitieux : une cartographie claire des points de collecte sur tout le territoire, des filières locales certifiées, un soutien fort à l'économie sociale et solidaire, et une communication transparente sur les flux de nos déchets numériques. La transition écologique se mesure aussi à la qualité concrète de la gestion de nos appareils en fin de vie - pour le climat, pour la santé, pour l'emploi.

Les élu.e.s du groupe Union de la Gauche, des Écologistes et des Citoyens.

Anthony Krehmeier, Président du groupe Union de la gauche, des écologistes et des citoyens. Tél. : 04 13 31 35 47 - anthony.krehmeier@departement13.fr

GROUPE PROVENCE AU CŒUR HORIZONS, RENAISSANCE

GRANDIR À L'HEURE DES ÉCRANS : ACCOMPAGNER LES PLUS JEUNES

Un collégien sur deux a déjà été confronté à une forme de violence en ligne. Derrière les écrans, il y a des enfants et derrière des notifications, de la détresse.

Au Département des Bouches-du-Rhône, nous refusons l'inaction : coupure des tablettes la nuit, blocage des IA génératives en 6^e et 5^e et encadrement dès la 4^e, contrôle des accès internet, outils de suivi pour les parents. Dans les établissements contre le harcèlement, des boîtes à maux sont installées, les campagnes de sensibilisation sont renforcées, et une plateforme de détection du cyberharcèlement est en préparation.

Pendant que les députés votent l'interdiction des réseaux sociaux aux mineurs de 15 ans, le Département agit et prend toute sa part.

Oui à l'innovation. Oui à l'éducation numérique et à la responsabilisation. Et non à la naïveté.

Nos enfants ont besoin d'adultes qui fixent des limites et assument de les faire respecter, sans freiner l'évolution des usages.

Cyrille Blint, Président de groupe Provence au cœur

Tél. : 04 13 31 09 07 - contact@rudisuhli-blint.fr

GROUPE COMMUNISTE POUR UN DÉPARTEMENT SOLIDAIRE PROTECTION DE L'ENFANCE : LE DÉPARTEMENT DOIT S'ENGAGER

Lors de la séance publique du 12 décembre 2025, la Présidente du Département s'est prononcée en faveur de l'organisation d'Assises départementales de la protection de l'enfance. Cette demande initiée par notre groupe est l'écho d'un malaise aigu de tout le champ de la profession. Le rôle central qu'occupe le Département en matière de protection de l'enfance peut nous permettre, collectivement, de sortir par le haut d'une situation qui dessert l'avenir des enfants. L'examen du budget du département sera pour nous une épreuve de vérité. À l'heure où de nombreuses structures interpellent notre collectivité car leurs moyens ne suffisent pas et ne suffiront pas à assurer leurs missions. Les manques sont partout, tant sur le financement des mesures que sur les besoins des équipements. Il nous faudra être courageux et assumer un budget de rupture avec les précédents afin que ce secteur puisse sortir la tête de l'eau. Enfin, pour relever l'enjeu d'une protection de l'enfance efficace, nous devons travailler avec les professionnels des structures et avec tous les acteurs impliqués, de façon partenariale plutôt que verticale pour que les solutions soient trouvées et mises en œuvre de façon cohérente. Les membres du groupe Communiste et partenaires s'engagent à faire vivre ces discussions et ces exigences.

Gérard Frau, Président du Groupe Communiste - Pour un Département Solidaire

Conseiller départemental du canton de Martigues

Tél. : 04 13 31 12 42 - gerard.frau@departement13.fr

NON INSCRIT

Solidarité, aides aux familles, protection des publics vulnérables : le Département est l'échelon clé de l'action sociale. Ses décisions doivent mobiliser pleinement les compétences, en privilégiant des solutions durables et respectueuses de l'environnement.

Nouriati Djambae, Conseillère départementale des Bouches-du-Rhône Marseille canton 2, Conseillère municipale de la ville de Marseille, Conseillère des 2^e et 3^e arrondissements de Marseille

Tél. 04 13 31 29 74 - nouriati.djambae@departement13.fr

ŠEVAOER





SOMMAIRE

P. 32

AGENDA

P. 34

LA PETITE HISTOIRE

P. 36

LA BALADE

P. 38

JEUX

P. 40

LE PROVENÇAL

P. 42

LA RECETTE

LES RENDEZ-VOUS DU DÉPARTEMENT

AU 21 BIS MIRABEAU, AIX-EN-PROVENCE

REGARDS ACTUELS SUR LA FIGURATION NARRATIVE

Du 15 avril au 21 juin

L'espace culturel départemental consacre une exposition au mouvement de la Figuration narrative né dans les années 1960, dans un contexte d'intense effervescence politique et sociale.

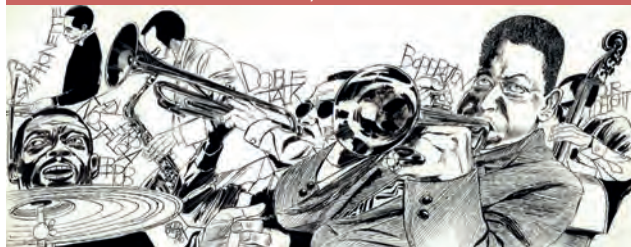
En opposition à l'abstraction, les artistes de ce courant inventent alors un langage visuel narratif entre réalité quotidienne et imaginaire collectif, en dialogue avec le pop art et le nouveau réalisme.



Guðmundur guðmundsson, *Terre d'il erré*, Boschlooëd 1964, acrylique sur toile, 201 x 101 cm © Adagio, Paris, 2025. © Jérôme Comber / AIA Production

Entrée libre et gratuite, du mercredi au dimanche de 11h30 à 18h30
21 bis, cours Mirabeau 13100 Aix-en-Provence
Tél. : 04 13 31 68 36 / 21bismirabeau@departement13.fr

AU MUSEON ARLATEN, ARLES ET DANS TOUTE LA VILLE



Guido Crepax, *Dizzy Gillespie*, illustration pour le supplément du magazine Musica Jazz, 1990. Encre sur papier, 73 x 30 cm, (Archivio Crepa)

FESTIVAL DU DESSIN

Du 18 avril au 17 mai

Sous la présidence d'honneur d'Éric Cantona, le festival célébrera durant tout un mois la richesse et la diversité de l'art du dessin, à travers une quarantaine d'expositions aux esthétiques variées.

Cette 4^e édition aura pour tête d'affiche l'exposition collective

Viva Italia ! qui réunira, dans la chapelle du museon Arlaten, des figures majeures du dessin italien tels Giorgio De Chirico ou Giorgio Morandi, des artistes contemporains, ainsi que les univers graphiques du cinéaste Federico Fellini et de l'écrivain Dino Buzzati.

Un éclairage particulier sera porté sur Ceija Stojka, artiste rom rescapée des camps de la mort, et sur deux grands dessinateurs des 17^e et 18^e siècles, Nicolas Lagneau et Jean-Jacques Lequeu (dans les collections de la BnF).

On pourra aussi admirer la collection du grand amateur d'art Marin Karmitz, les dessins de Philippe Katerine ou encore le travail des étudiants des Écoles des Arts décoratifs de Paris, Florence et Athènes.

Débats, rencontres, visites guidées, ateliers, projections et concerts sont programmés tout au long de la manifestation.

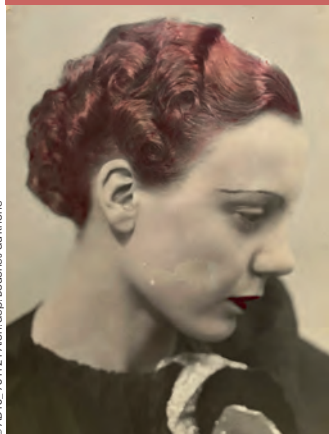
www.festivaldudessin.fr

AUX ARCHIVES DÉPARTEMENTALES, MARSEILLE

CYCLE LA MÉMOIRE RÉVÉLÉE

Que conserver du passé, que transmettre, pourquoi et pour qui ?

Sur le thème de la mémoire, les Archives départementales feront se croiser, tout au long de l'année, artistes, historiens et chercheurs pour explorer le sujet à travers la musique, le théâtre, des conférences ou des balades urbaines.



© AD13 - 76 F 21 Arch. dép. Bouches-du-Rhône

Le 4 avril

Biennale des Écritures du Réel #8
en partenariat avec le Théâtre La Cité

SUR LES TRACES DES MÉMOIRES ARMÉNIENNES

Lectures performées

À 19h, *Pieds nus (Votke bobik)*,

performance pour voix, fantômes et haut-parleurs, texte d'Agnès Guignard, inspiré d'un récit réel.

À 20h30, rencontre avec l'historienne Anouche Kunth, pour une lecture-performance de l'ouvrage *Au bord de l'effacement. Sur les pas d'exilés arméniens dans l'entre-deux-guerres* (Paris, La découverte, 2023).

Le 28 avril à 19h

BARRIO CHINO

Les passagers du Stanbrook, La retirada, chants de guerre, d'exil et de résistance

Sylvie Paz et Gil Aniorte-Paz mêlent musiques et chants d'époque avec leurs histoires familiales pour raconter la guerre civile espagnole et la Retirada*

*l'exode des réfugiés

Manifestations gratuites sur réservation dans la limite des places disponibles à : reservations.archives@departement13.fr et au 04 13 31 82 00

Toute la programmation sur www.archives13.fr

DANS LES BIBLIOTHÈQUES DU DÉPARTEMENT



NOUS, SORCIÈRE & SAUVAGE RÉVEILLONS NOTRE IMAGINAIRE COLLECTIF !

Jusqu'au 31 juillet 2026

Programmée par la Bibliothèque départementale dans plus de quarante bibliothèques du territoire, la saison culturelle placée sous le signe de l'étrange et du merveilleux se poursuit !

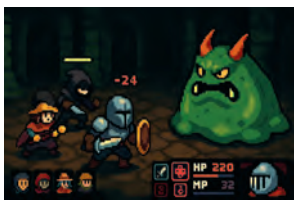
LES TEMPS FORTS D'AVRIL

> Conférence-spectacle La bête, Cie Loba

Quand ? : 15/04, 15h à Trets - 16/04, 18h30 à Mollégès 17/04, 19h30 à Rognes - 18/04, 18h à Charleval 22/04, 18h à Velaux - 23/04, 18h à Noves - 24/04, 19h à Mouriers 25/04, 11h à Eyguières

> Atelier numérique Raconte-moi une sorcière À partir de 8 ans Durée : 2h30

Pour écrire son premier webtoon en famille !



Quand ? 1/04, 14h30 à Trets - 6/05, 10h à Charleval 20/05, 14h30 à Velaux - 27/05, 14h30 à Rognes

> Atelier de création : Sorcières en scène Tout public à partir de 7 ans - Durée : 2h

S'initier en famille au monde du théâtre.

Quand ? 8/04, 14h à Rousset - 15/04, 9h30 à St-Étienne-du-Grès 29/04, 14h à St-Chamas

> Le biblio-bike, outil de médiation

Un pédalier, un écran et une application pour une immersion sensorielle dans un récit où les personnages s'animent au fil des mouvements.

Biblio-bike 1 : Sauvage (à partir de 7 ans - Durée : 10 min)

Quand ? Avril à Sausset-les-Pins

Biblio-Bike 2 : Sorcière (à partir de 9 ans - Durée : 10 min)

Quand ? Avril à Meyreuil

> Jeu de rôle : Loups-garous et sorcières À partir de 8 ans

Quand ? Avril à Coudoux

> Jeux vidéo : Abracadagame ! À partir de 6 ans

Une sélection de jeux vidéo sur Nintendo Switch, PlayStation 4 et casque VR (réalité virtuelle)

Quand ? Avril à Carnoux-en-Pce

En accès libre. Renseignements auprès des bibliothèques - www.biblio13.fr

PERFORMANCE



J'AI LES BOULES

Slam Party sur terrains de pétanque
Du 3 au 24 avril

Création d'Iraka, poète, auteur et slameur, avec Mila Necchella, DJ et compositrice électro. Spécialement conçue pour les terrains de pétanque, lieux de rencontre et de tchatche par excellence, *J'ai les boules* est une pièce hybride insolite mêlant beats électro et textes percutants, entre confessions intimes et éclats de vie, entre rire et colère.

Soutenu par le Département des Bouches-du-Rhône, "*J'ai les boules*" est une expérience unique, ouverte à tous, avec ou sans licence, qui se joue là où chacun a les siennes !

Liste des terrains et horaires sur www.lestheatres.net

EXPOSITION

LE LOUP

Du 10 mars au 30 août

Après avoir longtemps disparu, le loup gris (*Canis lupus*) a progressivement recolonisé de nombreux territoires. Il est à nouveau présent en France depuis les années 1990, notamment dans les Bouches-du-Rhône où sa présence discrète témoigne du retour du sauvage. Cette exposition

invite le public à découvrir cet animal social souvent mal connu, prédateur essentiel à l'équilibre des écosystèmes.

Maison Sainte-Victoire, RD 7, 13100 Saint-Antonin-sur-Bayon

Entrée libre et gratuite du mardi au dimanche de 9h00 à 12h30 et de 13h30 à 18h00.



SAINTE-VICTOIRE, LE SANCTUAIRE DES DINOSAURES

La Réserve naturelle de Sainte-Victoire est un cimetière de dinosaures et sans doute le premier gisement d'œufs de dinosaures au monde. Sous cette terre riche de son histoire paléontologique, c'est un passé qui se révèle à chaque fouille.

Nous sommes il y a 75 millions d'années entre Brignoles et la Camargue. La terre est alors une immense plaine d'inondation traversée par un cours d'eau qui prend sa source dans le massif des Maures. La végétation luxuriante sur les berges attire une foultitude de dinosaures herbivores, leur permettant de cacher leurs nids du regard des prédateurs et d'en masquer l'odeur grâce à une forte humidité.

LES PREMIERS ŒUFS DE DINOSAURES

C'est en 1869 que les traces de cette histoire sont mises au jour grâce à un agent du Département, Philippe Matheron, qui travaille sur la voie ferroviaire entre Rognac et Marseille. C'est là que ses équipes découvrent les ossements d'un Rhabdodon, et pour la première fois au monde est mentionné l'existence d'œufs fossiles. Il faudra attendre la fin des années 50 pour que les premières études de ces œufs révèlent l'importance de leur découverte et leur forte présence dans le domaine de Roques-Hautes. Et d'ailleurs, une espèce d'œuf fossile porte le nom du Domaine : *Megaloolithus petralta* (Petra=Roche, alta= haute) !

UN PILLAGE DES LIEUX

L'intérêt mondial pour le site précipite alors tous les amateurs et chercheurs vers cet eldorado paléontologique, à la recherche de ces vestiges du passé. Afin d'assurer sa protection, le site est classé en 1963 par André Malraux, et surtout la création de la Réserve naturelle en 1994 va endiguer le pillage et permettre une étude plus approfondie des lieux.

Aujourd'hui la protection de la Réserve et de ses trésors est assurée par les agents du Département.

LE PREMIER RAPTOR FRANÇAIS

Sous l'impulsion du Département, propriétaire du domaine acquis en 1973, de nombreuses fouilles vont être entreprises et donner une dimension scientifique et un caractère unique à ce lieu. Parmi les nombreuses espèces répertoriées, le "Variraptor", premier raptor français reste une découverte majeure. D'autres suivront comme notamment les restes d'un titanosaure long de 11 mètres, un crocodile de 6 mètres, une tortue terrestre et une dizaine de spécimens de rhabdodons.

Depuis 2015, en collaboration avec le Museum d'histoire naturelle d'Aix-en-Provence, les équipes du Département ont fouillé plus de 114 m² de terrain et découvert 511 œufs et tout autant d'ossements.

44 000 VISITEURS À L'EXPOSITION "BUCCO-RHODANIA"

L'année dernière, la Maison Sainte-Victoire située au pied de la montagne éponyme, a présenté au public l'exposition "Bucco-Rhodania", visitée par près de 44 000 personnes, exposant œufs de dinosaures, ossements et maquettes de squelettes reconstitués. Une exposition permanente est toujours visible actuellement.

Après 30 ans d'existence, la Réserve naturelle de Sainte-Victoire est toujours un creuset inépuisable de ressources dinosauriennes, dont les secrets ne se révèlent qu'à la faveur de patience, de recherches et d'études. Une chose est sûre, la montagne n'a pas révélé tous ses secrets...

Retrouvez la vidéo sur departement13.fr



Fouilles d'une piste fossile dans la Réserve naturelle © S. Berton



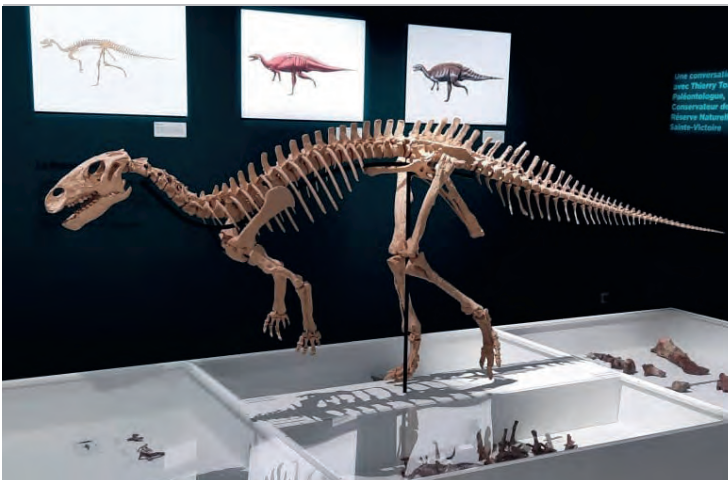
Le raptor Variraptor, premier dinosaure de la Réserve naturelle © T. Tortosa



Le crocodilien (*Allodaposuchus*), la tortue terrestre (*Solemys*) et les tortues aquatiques (*Foxemys*) du Crétacé supérieur de la Réserve naturelle © T. Tortosa



Œuf fossile *Megaloolithus petralta* de la Réserve naturelle © T. Tortosa



Première reconstitution mondiale du *Rhabdodon* basé sur les découvertes de la Réserve naturelle © T. Tortosa

FIN DES DINOSAURES, LE FEU VIENT DU CIEL

Il y a 66 millions d'années, les dinosaures non aviens disparaissaient de la surface de la terre. Leur extinction a très vraisemblablement été causée par l'impact d'un astéroïde au Mexique, où un cratère de 200 kilomètres de diamètre a été découvert en 1991. L'explosion a libéré une énergie estimée au minimum à 21 milliards de fois celle de la bombe larguée sur Hiroshima.

Le souffle de l'impact a projeté des milliards de tonnes de roches dans toutes les directions, retombant en pluie de feu à la surface de la terre. Les gaz et la poussière relâchés dans l'atmosphère plongent alors le monde dans le noir, provoquant un refroidissement du climat et une acidification des océans. Les plantes et les grands herbivores meurent, emportant avec eux leurs prédateurs, et la fin d'une histoire.



LA MAISON SAINTE-VICTOIRE

La Maison Sainte-victoire est le lieu pour tout connaître sur le domaine départemental de Roques-Hautes et la montagne Sainte-Victoire. Gérée par le Département, elle vous accueille pour vous renseigner sur les sorties et balades.

Une visite guidée sur les dinosaures de Provence vous dévoile les trésors des fouilles entreprises depuis plusieurs années. Jusqu'à fin août, une exposition sur les loups vous est proposée.

Maison Sainte-Victoire, RD 17
13100 Saint-Antonin-sur-Bayon
Tél. : 04 13 31 94 70
Du mardi au dimanche
de 9h à 12h30 et de 13h30 à 18h
Rens. : departement13.fr

CALLELONGUE-MARSEILLEVEYRE

LE SÉMAPHORE DU BOUT DU MONDE



À l'extrême est de Marseille, une petite balade sur le GR98-51, entre blanc calcaire et bleu mer, pour un superbe panorama sur le littoral.

Un kilomètre après le village des Goudes, la route s'arrête à Calelongue, le "bout du monde" des Marseillais (terminus de la route et de la ligne 20).

Au pied du massif de Marseilleveyre, dans le 8^e arrondissement, cette étroite calanque sans plage abrite un ancien petit port de pêche et ses quelques cabanons.

Dans un dernier virage avant d'y arriver, on trouve une table d'orientation et une vue à 180° sur la grande Bleue. En se penchant, on aperçoit en-dessous, rongées par la rouille, de grandes roues métalliques, pièces rescapées du mécanisme du téléscaque (lire ci-contre).

SUR LE SENTIER DES DOUANIERS

Ici, l'agitation de la ville laisse place à la quiétude d'un paysage aride et sauvage, celui du Parc national des Calanques, premier Parc en Europe à la fois terrestre, marin, insulaire et périurbain. De par sa position stratégique, ce territoire protégé recèle un important patrimoine bâti qui s'étend du Moyen-Âge à la Seconde Guerre mondiale, principalement des ouvrages de défense qui jalonnent le littoral : forts, fortins,

batteries, sémaphores, bunkers et autres blockhaus. De Calelongue, plusieurs sentiers balisés guident les randonneurs à la découverte du Parc, vers l'intérieur, dans ses massifs, ou le long du littoral.

En face de La Grotte, restaurant bien connu des Marseillais, démarre le GR 98-51. Véritable balcon sur la mer, il relie sur 21 km, jusqu'à Cassis, l'ensemble des Calanques - une vingtaine au total ! - qui forment le cœur maritime du Parc. Balisé en blanc et rouge, cet ancien sentier des Douaniers est sans difficulté majeure (lire "+ D'INFOS").

DU BEC DE L'AIGLE À LA CÔTE BLEUE

Très tôt, un panneau signale "Sémaphore de Calelongue", balisage jaune. On l'atteint en une vingtaine de minutes par un chemin pentu (100 m de dénivelé) qui vient d'être restauré.

Après avoir profité de la magnifique vue sur les îles Plane, Riou, Jarre, Grand et Petit Congloué, mais aussi sur le Bec de l'Aigle d'un côté, les Goudes, le Frioul et la Côte bleue de l'autre, on redescend pour récupérer le GR. On passe sous le sémaphore et

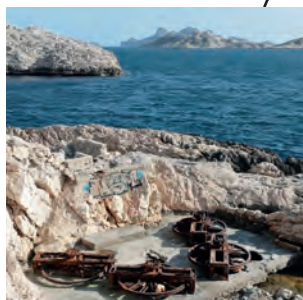
on poursuit jusqu'à la petite calanque de la Mounine et l'îlot éponyme, à quelques mètres du rivage, petit bout de rocher affleurant la surface et véritable écueil également nommé l'Estéou de Bocque (l'écueil du bouc).

FACE À L'ARCHIPEL DE RIOU

On arrive ensuite à la calanque de Marseilleveyre, avec sa "grande" plage et sa dizaine de cabanons sans eau ni électricité, uniquement accessible à pied ou en bateau.

Blottie au pied du massif dont elle porte le nom, elle abritait au 19^e siècle une carrière de sable.

Les plus courageux pourront poursuivre sur le sentier vert, par le Plan des Cailles et le Grand Malvallon, vers le sommet du massif de Marseilleveyre, jusqu'à croiser l'itinéraire jaune qui redescend vers le sémaphore. Face à l'archipel de Riou, les autres pourront se rafraîchir, voire déguster les fameux spaghettis à la bolognaise de Chez le Belge qui officie depuis plus de 30 ans dans la calanque, avant de reprendre le chemin en sens inverse pour rentrer.



UN TÉLÉPHÉRIQUE SOUS LA MER

Contraction des mots "téléphérique" et "bathyscaphe", le téléscaque fut inauguré en 1967. Situé à l'entrée de la calanque de Callelongue, ce téléphérique sous-marin "made in Marseille" unique en son genre permettait à ses passagers une traversée au sec, à dix mètres sous la surface de l'eau, jusqu'au pied du cap Croisette, aller-retour.

Mais ses coûts d'exploitation et d'entretien étaient trop élevés, et il fut fermé l'année suivante.



LE SÉMAPHORE HIER...

Perché à 109 mètres d'altitude, le sémaphore de Callelongue fut mis en service en 1863 sous Napoléon III, en remplacement de la vigie de Marseilleveyre (16^e s.), pour surveiller l'est de la rade de Marseille et communiquer sur de longues distances avec les navires et les autres sémaphores. Inventé au 19^e siècle par les frères Chappe, ce système composé de quatre bras articulés fixés sur un mât d'une douzaine de mètres permettait de former plus de 1 800 positions correspondant à autant de messages. En 1939, il fut équipé de deux canons mais fut pris par les Allemands et intégré dans le Südwall, le fameux « mur de la Méditerranée » censé prévenir le débarquement des Alliés en Provence.

... ET AUJOURD'HUI

Le Parc national des Calanques, devenu gestionnaire du site, a entrepris le réaménagement du sentier qui y conduit, avec le soutien financier du Département. Éboulis, racines d'arbres, rochers glissants... Dangereux pour les randonneurs, il était aussi une menace pour les espèces protégées du Parc du fait de l'existence de chemins annexes tracés par le passage des visiteurs.


Des accès ont donc été fermés et renaturés, le sentier principal bien délimité, avec des murets confortés et des roches travaillées pour retrouver leur accroche naturelle.

Quant au bâtiment, en cours de rénovation, il est destiné à devenir un lieu d'information et de sensibilisation du public.

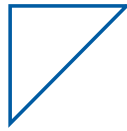
+ D'INFOS

 2h aller-retour + la montée au sémaphore (20 mn).

Facile - Chaussures de randonnée conseillées pour passages escarpés et rochers glissants.

 **Y aller :** Privilégiez le bus ! Du Rond-Point du Prado, prendre la ligne 19 jusqu'à la Madrague de Montredon, puis la 20 jusqu'au terminus. Privilégiez aussi l'intersaison, le GR est très fréquenté en été (40 000 visiteurs mensuels en haute saison) et dépourvu d'ombre.

Mes Calanques est l'appli indispensable du Parc national des Calanques pour se géolocaliser, consulter les cartes et conditions d'accès en temps réel, découvrir faune, flore et patrimoine. Elle informe sur la réglementation des activités et permet aussi de signaler des observations ou des anomalies.



MOTS FLÉCHÉS

Par Anaëlle Imbert - ©Les Mots, la Muse

La Vénus d'Arles en exposition exceptionnelle

Une fois la grille complétée, découvrez le nom du sculpteur grec dont les Romains se sont inspirés pour façonner la Vénus d'Arles.

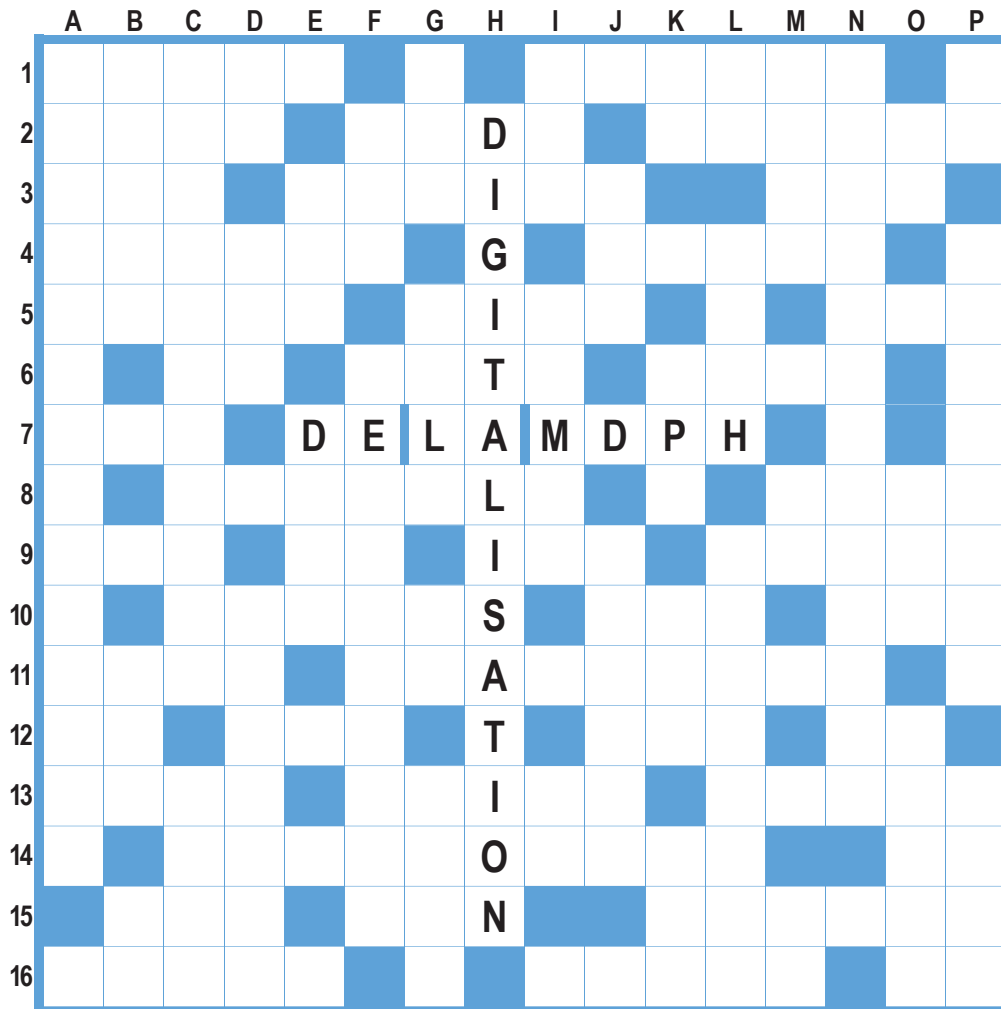


Sculpture arlésienne conservée au Louvre qui retrouve sa terre natale fin avril	↓	Attribut placé dans la main de Vénus lors de sa restauration Pour associer	↓	À avoir sur soi pour un bon entretien Vont avec les coutumes	↓	Présentation exceptionnelle de la statue à Arles en partenariat avec le Louvre	↓	Inventa Prison Téranewton	↓	Vestige romain, berceau arlésien de la déesse	↓
	↔		↔		↔		↔		↔	Entre trois et quatre	
Trouaille archéologique de la statue à Arles en 1651 Appellations	↔		↔		↔	Grenouille de laboratoire Idée qui n'a rien de conformiste	↔		↔		
	↔	Point de départ à l'aéroport	↔	Hectopascal Transport parisien	↔		↔	Noua Musée parisien abritant la Vénus depuis le XVIIe siècle	↔		
Parcouru sans courir Procédé acoustique	↔		↔		↔		↔	Article défini Ce n'est pas une grande surface	↔	Rapide et agile	
Particule Matière précieuse de la sculpture antique	↔		↔	Erbium Geste désintéressé	↔	Première note	↔		↔	Voir sur les côtés Boisson sucrée	
	↔		↔		↔	Institution arlésienne départementale accueillant temporairement la Vénus	↔		↔		
	↔		↔	Scandium Chenal dans le Midi	↔		↔	Fis mon trou Subtilisa	↔		
Pour mon bien Lithium	↔		↔	Fournit en munitions	↔		↔		↔		
Imprégnée pour imprimer Soutenu par une colonne	↔		↔		↔		↔	Maitre sculpteur chargé par Louis XIV de restaurer la statue	↔		
	↔		↔	Sous-affluent du Rhin	↔	Union des Vingt-Sept	↔		↔	Acte désordonné Sortie à l'anglaise	Deux ôtées de seize Version doublée
	↔	Eut l'audace	↔		↔		↔		↔		
C'est la classe !	↔	Figure divine grecque, équivalent de la Vénus romaine	↔	Roi-Soleil à qui la ville d'Arles offrit la Vénus pour embellir Versailles	↔	C'est un paresseux qui se rattrape aux branches !	↔		↔	Il lui suffira d'une étincelle	
	↔		↔		↔		↔		↔	Équerre d'architecte	

MOTS CROISÉS

LA DÉMATÉRIALISATION DES DÉMARCHES DE LA MAISON DÉPARTEMENTALE DES PERSONNES HANDICAPÉES

Vous avez trouvé les réponses aux définitions en gras ? Félicitations, vous êtes incollable sur la digitalisation de la MDPH !



HORIZONTALEMENT 1. Envoi du dossier MDPH directement en ligne, sans déplacement. Rendit plus agréable à regarder. **2.** Être pour vous. On y a un accent chantant. Dessinai les lignes. **3.** C'est une façade. **Prestations auxquelles les personnes en situation de handicap peuvent prétendre.** Vous y êtes bien ! **4.** Apportais de l'affection. Chérie à nos yeux. **5.** Empereurs à Moscou. Boissons alcoolisées. Espèce disparue. **6.** Mot d'enfant. Sixième lettre grecque. Ils rapportent du blé. **7.** Elle peut être dans l'impasse. **8.** Stade embryonnaire. Estuaire breton. **9.** Crée des maux fléchés. Centre de l'Europe. Calcul de poids pour un docteur. **Consultation en temps réel de l'avancement des demandes.** **10.** Haltes sur le parcours. Le numéro un d'outre-Manche. Connue en Général. **11.** Sans qu'on le sache (à l'). Avertirai d'un danger. **12.** Participe au savoir. Donne le départ. Style musical. La tienne. **13.** Choisie à main levée. Ce n'est pas une lumière. Recherché dans la spiritualité. **14. Gratuit, il est à composer pour toute question à la MDPH !** Protège les majeurs. **15.** Ancienne communauté paysanne russe. Déesse nordique. Non croyants. **16.** Il tourne dans les westerns. **Accompagnements financiers, humains et matériels accordés.** S'exprime derrière son do.

VERTICALEMENT A. Transformer les démarches papier en procédures 100% numériques. **B.** Boîtes à lunettes. C'est zéro ! Le mot du propriétaire. **C.** Rendez-vous d'aide à la création de compte numérique proposés par la MDPH sur tout le territoire. Solidaires. **D.** Soutenu par une colonne. Porte plumes. Soutiens de jeunes tiges. **E.** Façon de dire. Mit du temps. **F.** Pour une femme mariée en Angleterre. **Objectif : plus aucun document physique à envoyer.** **G.** Célèbre pour son carnaval. Très poilu. Exalitre. Il recouvre un découvert. **I.** Parle à voix haute. Une maman toute retournée. Morceau d'ovni. **J.** Un endroit où décompresser. **Espace personnel sécurisé pour gérer toutes les démarches.** **K.** Vaut un centime. Il ne rentre pas dans le créneau. C'est nouveau. Radian. **L.** Souvent sur les dents. Guichet unique pour tous les droits liés au handicap. Petite faucille. **M.** Poisson à corps aplati. Article contracté. Qui ne fonctionne plus. **N.** **Caractéristique du service numérique de la MDPH, désormais disponible 24h/24 depuis n'importe où.** **O.** Il est bien souvent suspendu. Première dame. Donner un coup de main. **P.** À moitié. **Vidéo explicative pour maîtriser la plateforme numérique pas à pas.** Défavorisé.

Retrouvez la grille des solutions sur departement13.fr



PÈIRE PUGET, LOU MIQUÈL-ÀNGI FRANCÉS DE MARSİHO !

Le Sculpteur Pierre Puget (1620-1694), Paris, musée du Louvre. © François Puget



Notre rubrique dédiée à la langue provençale met à l'honneur en dialecte marseillais un célèbre sculpteur, dessinateur, peintre et architecte provençal du XVII^e siècle, Pierre Puget. Une belle occasion de saluer la mémoire et l'œuvre de ce Marseillais considéré comme le Michel-Ange français qui écrivit : "Le marbre tremble devant moi, si grande que soit la pièce"! Si la France lui doit d'avoir contribué au développement de l'art baroque, Marseille lui doit l'un de ses plus beaux monuments, la Vieille Charité, dont la coupole ovoïde de la chapelle reste exceptionnelle. Retrouvez sur notre site internet la traduction de cet article en langue française.



**Retrouvez sur notre site internet
la traduction de cet article en langue française.**

Escultour, dessinaire, pintre emai architàite francés, Pèire Puget fuguè glourifica pèr d'autour nombrous dei siècle XVIII^e e XIX^e. Soulet capable d'èstre coumpara emé Miquèl-Àngi vo Bernin, l'ilustre Marsihés pourtè sa pèiro au clapié pèr l'entràgi de l'art barrò en Franço. Creatour coumpli, soun gàubi subre-passè lei teinico.

UN MARSİHÉS QUE FASIÉ TREMOLA LOU MAUBRE !

Pèire Puget neissè à Marsiho en 1620 dins uno famiho de massoun dóu bàrri dóu Panié. Dins sei 14 an, entamenè soun aprendissàgi dins un ataié d'esculturo sus boues. À 18 an, lou joueine Marsihés leissè Prouvènço pèr l'Itàli e anè vers leis ataié de la marino dóu grand-duco de Touscano, prenènt sa part dins uno moulounado de chantié beileja pèr lou pintre emai architàite Pèire de Cortone, l'un deis artisto barrò de trio de la peninsulo. Un còup acabado sa fourmacien, noueste Marsihés revenguè en Prouvènço. Tre 1645, es à Touloun que faguè sa proumièro obro dei grosso : lou pourtau de l'oustau de la coumuno

qu'acabè en 1656. Aquèstou cap-d'obro lou renduguè quatecant proun famous pèr lou fa "mounta à Paris" pèr li rescountra soun proumièr mecenas, Fouquet, subre-intendènt dei finanço, pèr qu faguè manto uno esculturo pèr leis ournamen dóu pargue de Vau-lou-Viscomte, dins la Brio. Mai la desgraci d'aquéu d'aquito fourcè noueste artisto à quita la Franço pèr Gèno, monte restè de 1661 à 1668. Soun estile si li amadurè proun pèr si retrouba puei dins toui seis obro. En 1668, Colbert lou faguè reveni pèr li fisa la direicien de l'ataié d'esculturo de l'arsena de Touloun. Tambèn, recebè coumando de manto uno obro coumo lou relèu esculta de maubre rapresentant Aleissandre e Diougene vo l'estatuo de Miloun de Crotona pèr decoura lou chantié lou mai gros d'Europo à-n-aquelo epoco : lou pargue de Versaio ! Quouro mouriguè lou 2 de desèmbre 1694 à Marsiho, Pèire Puget leissè un eiretègi de remarco toucant l'esculturo, la pinturo, lou dessin emai l'architeituro. D'obro que si retrobon un pau pertout dins lou mounde, de Marsiho à Washington en passant pèr z-Ais, Touloun, Berlin o Paris qu'uno

salo dóu Louvre pouerto meme soun noum pecaire ! Sa vilo natalo rèsto fièro vuei de soun fièu que li pougè l'un de sei pus bèu mounumen : la Vièio Carita e sa capello famoso couifado d'uno coupolo ouvouïdo sènso pariero dins lou mounde !

UN MARSİHÉS GLOURIFICA PÈR GAUTIER, BAUDELAIRE EMAI MISTRAL !

Coumprenèn ensinto coumo va que Pèire Puget fuguè l'un deis artisto lei pus famous dóu reignàgi de Louei XIV. Seis obro de maubre espetacloue à Versaio emai à Gèno li assegurèron sa reputacion de soun vivènt de Roumo à Paris. Mai es au siècle XIX^e, entre 1820 et 1860, que fuguè bouta sus lou pountin coumo gaire bouonodi la plumo d'escrivan majour de la pountannado. Teoufile Gautier escriguè lou 24 d'avoust 1854 : "Pèire Puget es vengu l'estatuari lou mai grand de soun epoco e belèu l'artisto lou mai francamen Francés que poudèn si n'en glourifica." Carle Baudelaire li counsacrè uno estrofo de soun pouèmo "Lei Flambèu" enseri dins Lei



Pierre Puget, san-sebastiano, 1668. © Pat-Saiko. — Travail personnel, CC-BY-3.0



Flour dóu mau : “Coulèro de bóussaire, insoulènci de faune, / Tu que sachères rabaia la bèuta dei bogò, / Gros couar gounfle d’ourguei, ome anequeli emai jaune, / Puget, malancòni emperaire dei fourçat”. E coumo pèr apoundre au clapié, noueste Prèmi Nobel de literaturo, Frederi Mistral, noun restè nimai de maubre fàci à tal engèni creaire. Saludè noueste artisto dins sa segoundo grandò epoupèio, Calendau (1867), au cant VI, que n’en vaquito un escapouloun : “Ah ! Me sounjave dins ma fougno, / Estatuaira à duro pougno, / Que sentiés davans tu lou maubre tremoula, / Espeiandrado e mercantilo, / Quand óufriguères à ta vilo / De la vesti de nõu dins l’ordre courintian”. Uno guignado pouètico dei bello que faguè restountido à la fraso famoue de Puget dins sa letro adreissado à Louvois en 1683 : “Lou maubre tremouelo davans iéu, coumo que siegue grosso la pèço !”. L’architèite Enri-Jaque Espèrandieu reprenguè aquel elògi en 1869 en boutant doui medaioun esculpta pèr Felipe Poitevin à l’entrado dóu museon dei bèus-art de Marsiho au Palais Long-champ.

Par Jean-Michel TURC
Professeur certifié de langue provençale à Marseille
Majoral du Félibrige

MERAVIHOUSO ! LA VIÈIO CARITA, CAP-D’OBRO DE L’ART BARRÒ EN FRANÇO !

Es dintre lou Panié que s’atrobo l’un dei cap-d’obro de l’art barrò en Franço, l’Ouspici de la Vièio Carita, soulet edificiu publi coumanda pèr Marsiho à Pèire Puget architèite dóu Rèi Louei XIV, vuei l’un dei pus bèu mounumen de la vilo. L’edit reiau toucant “l’embarramen de la pauriho emai dei mendicant” permeteguè au Counsèu deis Escabin d’enrouta lou 8 de desèmbre 1622 lou proujèt de coustrucien d’un Ouspici pèr respouendre à-n-uno populacien noumbrouso vengudo dei campagno vo arribado sus lou port. Si debanèron trento an vo quási, entre la croumpo en 1640 pèr la vilo de Marsiho d’un terren pròchi la Catedralo la Major la vièio e la demando au Marsihés Pèire Puget, architèite dóu Rèi Louei XIV. Mai Marsiho esperè setanto an e mai, de la proumièro pèiro pauvado en 1671 fin qu’à l’acabado dóu chantié en 1745, em’un proujèt iniciáu apichouni. Óubrági grandaras coumpauva de quatre alo de bastimen estigança segound un

reitangle de 112 mètro sus 96, la Vièio Carita porge de muraio sènso fenèstro sus lou defouero, emai tres estànco de galarié subre-pauvado emé d’arcado d’à plen cintre si durbènt sus uno court au dedins de 82 mètro x 45 mètro. Au cèntrè d’aquèu quadrilatère, dins l’aissè de la pouarto d’intrado, si capito uno capello armounioso em’un ravelin dei coulouno corintiano e couifado d’uno coupolo eliptico que Puget, pecaire, n’en veguè pas l’acabado en 1704. Sa fourmo ouvouido rèsto enca vuei foueço raro en architeituro e sarié meme uno pèço unico au mounde ! À-de-rang facho pèr acui la pauriho, leis enfant emai lei vièi, puei óocupado pèr l’armado pèr èstre enfin abandonado, la Vièio Carita esperè la debuto deis annado 40 pèr qu’un denouma Le Corbusier defendeguèssè lou proujèt de restauracien coumplèto de l’edificiu. Aquelo-d’aquito, entamenado en 1961, s’acabè en 1986 e coustè dins soun toutun de milien d’euro, valènt-à-dire aperaqui la bastisoun de cènt coulègi !

LA RECETTE DE MARIE

En 2011, Marie Spinetti quitte son quotidien de factrice pour devenir aide cuisine dans les collèges. Après avoir réussi son concours de second, elle devient cheffe en 2016. Depuis, elle occupe ce poste au collège Henri-Barnier à Marseille (16^e). Pour fêter le retour des légumes, elle nous propose sa recette de tatin à la tomate.



PRÉPARATION : 30 MN

CUISSON : 25 MN



DIFFICULTÉ : FACILE

POUR 6 PERSONNES

TARTE TATIN À LA TOMATE

- 8 tomates mondées
- 1 pâte feuilletée
- 1 gousse d'ail
- 4 c. à c. de vinaigre balsamique
- Thym
- Huile d'olive
- Sel et poivre



PRÉPARATION

Lavez les tomates et incisez-les en croix des deux côtés. Plongez-les 10 à 15 secondes dans de l'eau bouillante. Retirez-les et mettez-les dans de l'eau glacée.

Enlevez la peau et coupez-les en deux.

Faites chauffer le four à 180°.

Mettez les tomates à cuire dans une poêle antiadhésive, côté chair à plat avec de l'huile d'olive, pendant environ 10 mn, puis retournez-les. Ajoutez l'ail écrasé et le thym.

Laissez cuire encore 5 mn puis ajoutez le vinaigre balsamique, le sel et le poivre.

Dans un plat à tarte, disposez les tomates côté plat sur du papier sulfurisé. Recouvrir de la pâte feuilletée en rabattant bien les bords dans le plat.

À la sortie du four, retournez la tarte dans un plat.

Dégustez la tarte tatin tiède.



LE PETIT PLUS DE MARIE

Si vous êtes gourmand, n'hésitez pas à disposer de la buratta au centre de la tarte. Vous pouvez aussi parsemer de basilic et de pignons de pin avant de servir.



> RETROUVEZ LA VERSION AUDIO D'ACCENTS DE PROVENCE SUR DEPARTEMENT13.FR

ABONNEZ-VOUS



> EN VOUS RENDANT SUR LE SITE DEPARTEMENT13.FR

> EN RENVOYANT CE COUPON À : ACCENTS DE PROVENCE
HOTEL DU DEPARTEMENT - 52, AVENUE DE SAINT-JUST, 13256 MARSEILLE CEDEX 20

> EN UTILISANT CE FLASH CODE



M^{me} M.

Nom :

Prénom :

Adresse :

Ville : Code postal : Mail :

Je souhaite recevoir Accents de Provence par courrier



DÉPARTEMENT
**BOUCHES
DU RHÔNE**



DÉBROUSSAILLEZ, LA NATURE VOUS LE RENDRA !



LE DÉBROUSSAILLEMENT EST UNE OBLIGATION
Informations sur les obligations légales de
débroussaillement sur departement13.fr   