

# ACCENTS'

LE MAGAZINE DU DÉPARTEMENT DES BOUCHES-DU-RHÔNE

n°286  
JAN/FÉV 2026

CONSEIL DÉPARTEMENTAL DES JEUNES  
UNE GÉNÉRATION ENGAGÉE



DÉPARTEMENT  
**BOUCHES-  
DU-RHÔNE**





# ACCENTS'

n°286  
JAN/FEV 2026

## SOMMAIRE

### P. 4

#### EN BREF

La Bonne Mère brille à nouveau de mille feux.....	04
Deux nouvelles Maisons du Bel Âge sur le territoire .....	05
À la recherche d'un stage ? Venez consulter nos offres ! .....	05
Prix Albert-Nakache : quand le sport fait vivre la mémoire .....	05
Cancer du sein : des coussins cousus avec le cœur .....	06
La Maison départementale de lutte contre les discriminations récompensée par l'Unesco .....	06

### P. 8

#### 2026, ET SI C'ÉTAIT VOTRE ANNÉE ?

### P. 10

#### DOSSIER

Démocratie participative : quand la jeunesse prend le pouvoir !

### P. 16

#### L'ACTU

Aménagements routiers : pour des trajets plus fluides et plus sûrs .....	16
Chantier de la liaison RD6-A8 : découverte d'une villa romaine .....	17
En immersion avec les forestiers-sapeurs .....	18
Plongée dans l'Arles antique .....	20

### P. 22

#### UN BESOIN ? UN SERVICE !

Stop au frelon asiatique et oriental !

### P. 24

#### PRÈS DE CHEZ VOUS

Le Département premier partenaire des sportifs.....	24
Bouc-Bel-Air : un nouvel équipement sportif dans le quartier de la Salle.....	26
Meyreuil : la bastide Ballon se réinvente .....	26
Ensues-la-Redonne : le jardin partagé est sorti de terre.....	26
Sénas : le Châtelet fait peau neuve.....	27
Saint-Cannat : Antigone succède à Yves-Montand.....	27
Châteaurenard : un espace de loisirs pour les tout-petits.....	27

### P. 28

#### POINTS DE VUE

### P. 30

#### S'ÉVADER

AGENDA CULTURE .....	32
LA PETITE HISTOIRE .....	34
LA BALADE .....	36
LES JEUX .....	38
LE PROVENÇAL .....	40
LA RECETTE D'ÉRIC .....	42

## PAGE 10

Une nouvelle présidente a pris la tête du Conseil départemental des jeunes, un outil de démocratie participative formateur pour les collégiens qui y siègent.

## PAGE 18

Les forestiers-sapeurs préparent déjà la saison des incendies : débroussailler l'hiver permet de créer des pare-feux.

## PAGE 20

Les archéologues du Musée départemental Arles antique ont une nouvelle fois plongé dans le Rhône et y ont découvert de véritables trésors.

CONSEIL DÉPARTEMENTAL DES BOUCHES-DU-RHÔNE - 52, av. de Saint-Just - 13256 MARSEILLE Cedex 20

Tél. 04 13 31 13 13 - [www.departement13.fr](http://www.departement13.fr)     accents@departement13.fr

Direction de la publication : Séverine Laty-Marks - Rédaction en chef : Laurent Bonnat - Directeur adjoint de la Communication : Stéphane Gireau -

Rédaction : Olivier Gaillard, Julie Kara, Laurent Bonnat - Crédits photos : © Jean-Paul Herbecq - Mise en page : Virginie Matheron

Couverture : © Guillaume Ruoppolo - Impression : FOT groupe STF - ISSN 2824-0545 (imprimé) - ISSN 2824-4931 (en ligne)



Agissez pour le recyclage des papiers avec le Département des Bouches-du-Rhône et Ecofolio.



## BON MANDAT À LA NOUVELLE PROMO DU CONSEIL DÉPARTEMENTAL DES JEUNES !

Une nouvelle année débute et avec elle, une nouvelle promotion du Conseil départemental des jeunes prend ses fonctions. Nous souhaitons tout le succès du monde à ces collégiens et à leur présidente pour ce mandat de deux ans qui s'ouvre. Et nous remercions chaleureusement le président sortant pour tout le travail accompli.

Nous sommes tellement fiers de cette jeune génération qui s'implique dans la vie du territoire, fiers de les voir mener des projets concrets en partenariat avec les jeunes conseillers municipaux. Quel bel apprentissage de la citoyenneté et des responsabilités !

Et qui dit nouvelle année, dit bonnes résolutions. Parce qu'elles ne sont pas toujours faciles à tenir, nous vous avons concocté une petite liste de ce que vous pourriez entreprendre en 2026 avec l'aide du Département.

Nous sommes également très heureux de vous présenter dans ce magazine le résultat des dernières fouilles codirigées par le Musée départemental Arles antique. Le service archéologique de l'institution a encore une fois fait un travail remarquable pour nous aider à mieux comprendre l'importance du port d'Arles dans les échanges méditerranéens.

Enfin, alors que l'hiver s'est installé en Provence, le Département tient à rappeler aux propriétaires qu'ils doivent s'acquitter de leurs obligations légales de débroussaillage. Car comme le disent nos forestiers-sapeurs avec qui nous vous embarquons le temps d'une journée, *"c'est en hiver que le feu se combat."*

Le Département et tous ses agents vous souhaitent à toutes et à tous une bonne et heureuse année 2026.

**La Présidente du Conseil départemental  
des Bouches-du-Rhône**

# EN BREF



## LA BONNE MÈRE BRILLE À NOUVEAU DE MILLE FEUX

Grâce à la mobilisation des donateurs et des collectivités, dont le Département, la Bonne Mère a retrouvé tout son éclat au terme d'un chantier hors normes.

Éprouvée par le temps et les éléments, la statue de la Vierge à l'enfant a été restaurée dans les moindres détails pendant plus de dix mois. Des pieds à la couronne, elle est désormais revêtue de plus de 40 000 feuilles d'or déposées une par une, à la main, par les experts de l'entreprise Godard.

Le 7 décembre dernier, l'emblème de la cité phocéenne a été inauguré en grande pompe devant des dizaines de milliers de Marseillais et de visiteurs venus assister à cette grande célébration.

Une belle restauration qui s'inscrit dans la continuité des actions conduites par le Département pour protéger le patrimoine provençal.

### LA STATUE DE LA VIERGE, C'EST :

**11,2** mètres de hauteur

**10** tonnes

**150** kg de couronne

**40 000** feuilles d'or de 23,5 carats



## DEUX NOUVELLES MAISONS DU BEL ÂGE SUR LE TERRITOIRE

En fin d'année, le Département a ouvert ses 48<sup>e</sup> et 49<sup>e</sup> Maisons du Bel Âge à Meyreuil et à Marseille, quartier de Montredon (8<sup>e</sup>).

Démarches administratives, initiation à l'informatique, loisirs, activités culturelles et sportives, elles accompagnent les seniors au quotidien et contribuent à rompre l'isolement.

Ces deux MBA sont également dotées de services postaux pour assurer l'envoi et le retrait de colis, de courrier, et même pour retirer ou déposer de l'argent. La 50<sup>e</sup> Maison du Bel Âge ouvrira ses portes à Gardanne en 2026.

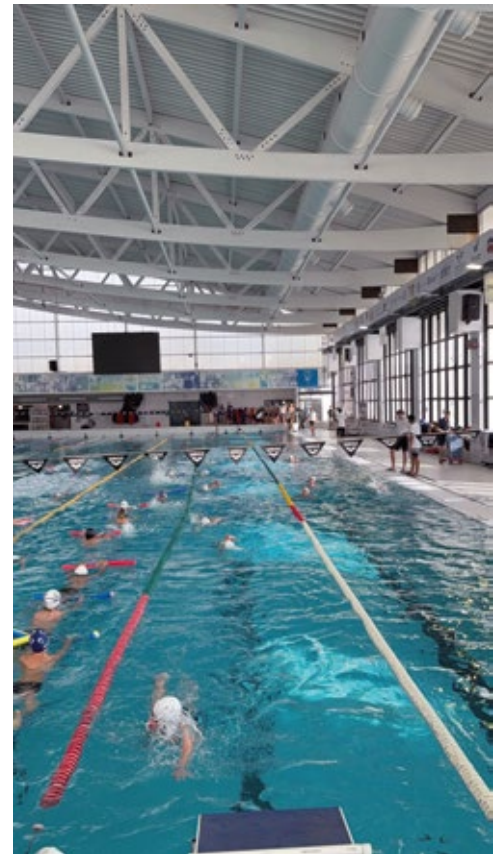


## À LA RECHERCHE D'UN STAGE ? VENEZ CONSULTER NOS OFFRES !

Que vous soyez collégien, lycéen ou étudiant à la recherche d'une première expérience ou d'une découverte du milieu professionnel, le Département vous ouvre ses portes avec une large offre de stages !

Environnement, sport, culture, social, bâtiment, entretien des routes... Les options sont nombreuses et intéressantes au sein de notre collectivité.

Découvrez nos opportunités en flashant ce QR Code : vous n'avez plus qu'à candidater pour rejoindre nos équipes !



## PRIX ALFRED-NAKACHE : QUAND LE SPORT FAIT VIVRE LA MÉMOIRE

Fin novembre, au Cercle des Nageurs de Marseille (CNM), le Département s'est tenu aux côtés du Fonds social juif unifié (FSJU) pour soutenir le prix Alfred-Nakache.

À cette occasion, près de 80 collégiens se sont jetés à l'eau lors d'une épreuve de nage libre en relais, dont les vainqueurs ont pu offrir un an de cours collectifs au CNM à des camarades qui ne savent pas ou peu nager.

Au-delà du sport, le prix Alfred-Nakache est une occasion unique de sensibiliser les jeunes générations à la mémoire et au courage de ce nageur qui a battu tous les records, malgré les épreuves vécues à Auschwitz, où il avait été déporté.

## LA MAISON DÉPARTEMENTALE DE LUTTE CONTRE LES DISCRIMINATIONS RÉCOMPENSÉE PAR L'UNESCO

En novembre 2025, les Rencontres du Label Citoyen, portées par la Fondation du Camp des Milles et Aix-Marseille Université, se sont tenues au Site-mémorial du Camp des Milles.

À cette occasion, la Maison départementale de lutte contre les discriminations (MDLD) a reçu le label citoyen "Éducation à la citoyenneté, sciences de l'Homme et convergence des mémoires" dans le cadre de la Chaire UNESCO.

Cette récompense distingue l'ensemble des projets que la MDLD porte depuis plus de 5 ans. Quelle fierté pour le Département de voir cette structure unique reconnue par l'Organisation des Nations Unies !

**Vous êtes victime de discrimination ?  
La MDLD vous accueille et vous accompagne.**

Maison départementale de lutte contre les discriminations : 67, av. de Toulon,  
13006 Marseille - 04 13 31 60 00  
mdld@departement13.fr

## CANCER DU SEIN DES COUSSINS COUSUS AVEC LE CŒUR

En fin d'année, des adhérentes des Maisons du Bel Âge de la Rouvière (Marseille 8<sup>e</sup>) et de Maillane ont remis 47 coussins, confectionnés par leurs soins, à l'Institut Paoli-Calmettes.

Ces coussins ergonomiques en forme de cœur permettent aux patientes atteintes d'un cancer du sein de soulager les douleurs et les tensions induites par les actes chirurgicaux.

Au-delà de l'aspect médical, ces créations colorées témoignent de la formidable générosité de nos adhérentes couturières. À travers les Maisons du Bel Âge, le Département est fier de contribuer à créer ces élans de solidarité qui réchauffent les cœurs. Bravo à toutes !



***"Nous apportons un peu de chaleur à ces femmes et nous nous sentons utiles."***

Gabrielle, adhérente de la MBA de La Rouvière



**RÉSERVES FAIBLES**



**+ DON DE SANG  
MAINTENANT  
C'EST URGENT**

L'Établissement français du sang Provence-Alpes-Côte d'Azur-Corse lance un appel au don car les réserves sont faibles. Mobilisez-vous tout au long de l'année en trouvant une collecte près de chez vous ou de votre lieu de travail.

Pour en savoir plus, rendez-vous sur : [dondesang.efs.sante.fr/trouver-une-collecte](https://dondesang.efs.sante.fr/trouver-une-collecte)  
ou à la Maison du don, 28, rue de la République - Marseille 2<sup>e</sup> - Tél. : 04 96 11 22 90





DÉPARTEMENT  
**BOUCHES  
DU RHÔNE**



# MON DÉPARTEMENT POUR LA VIE

Avec le  
Département,  
Sophie a  
fait baisser  
sa facture  
énergétique.




Plus d'infos sur [departement13.fr](http://departement13.fr)





# 2026

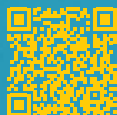
## ET SI C'ÉTAIT VOTRE ANNÉE ?

Tous les 1<sup>ers</sup> de l'an, c'est la même histoire. On prend bien souvent de bonnes résolutions... pour les enterrer aussitôt. C'est sans compter sur le Département, déterminé à vous aider grâce à ses services de proximité.

### EN 2026, JE ME REMETS AU SPORT !

Natation, fitness, arts martiaux, tennis... Les Bouches-du-Rhône comptent plus de 4 000 clubs ! Activités adaptées pour le Bel Âge ou handisport, il y a une solution pour tout le monde. Vous pourriez par exemple vous faire accompagner par la Maison de Provence de la Jeunesse et des Sports ou pourquoi pas participer à l'un des mercredis sport et e-sport organisés à l'Hôtel du Département.



Plus d'infos  
en scannant  
ce QR code



# 2

### EN 2026, JE PRENDS SOIN DE MOI ET DE MA FAMILLE !

Qui dit bonne année dit bonne santé. Alors pas question d'oublier la vaccination de bébé ou de mettre sa santé en danger après un rapport non protégé. Que ce soit dans nos centres de Protection maternelle et infantile (PMI) ou dans nos Centres gratuits de dépistage et de diagnostic (CEGIDD), nos professionnels de santé font tout pour que vous soyez au meilleur de votre forme !



Plus d'infos  
en scannant  
ce QR code







## EN 2026, JE ME CULTIVE !

Lecture, expos, spectacles, visites... Profitez du réseau des bibliothèques départementales, découvrez les collections de nos lieux culturels (Museum Arlaten, musée départemental Arles antique, galerie 21, bis Mirabeau) ou assistez aux nombreux événements soutenus par le Département. Il y a toujours une bonne raison de sortir !

**Voir l'agenda culturel de votre magazine p. 32.**



**Plus d'infos  
en scannant  
ce QR code**



## EN 2026, JE M'ENGAGE POUR MON TERRITOIRE !

Donner de son temps, c'est bon pour le moral et ça peut changer des vies. Le Département soutient des centaines d'associations locales. Rejoignez une équipe de bénévoles, pourquoi pas notre Team 13, et participez à des actions concrètes pour les Bouches-du-Rhône. Peut-être serez-vous récompensé par l'Ordre départemental des bénévoles !



**Plus d'infos  
en scannant  
ce QR code**




## EN 2026, JE PROTÈGE LA PLANÈTE !

Exemplaire en matière environnementale, le Département vous aide à être davantage éco-friendly. Nous avons mis en place tout un tas d'aides pour cela : prime Air-Bois, aides à l'achat d'un récupérateur d'eau de pluie, d'un kit motopompe, à la rénovation de l'habitat, etc. Pensez à venir vous promener dans nos domaines départementaux : vous n'en aurez que plus envie de préserver la faune et la flore.



**Plus d'infos  
en scannant  
ce QR code**





DOSSIER

DÉMOCRATIE PARTICIPATIVE

QUAND LA JEUNESSE  
PREND LE POUVOIR !





**Une nouvelle promotion du Conseil départemental des jeunes vient d'être investie. Une véritable opportunité pour ces collégiens de se former à la citoyenneté et de développer leur sens des responsabilités.**

**À l'image de leurs prédécesseurs, qui laissent derrière eux un bilan solide avec la concrétisation de nombreux projets, ils vont pouvoir participer aux décisions publiques et poursuivre le travail engagé avec les Conseils municipaux des jeunes.**

## “LE CDJ EST UNE GRANDE FAMILLE”

Gianni La Tona est le président sortant. Avant de passer la main à Apolline Lago, il a dressé le bilan de sa mandature (2023-2025).

### DE QUOI ES-TU LE PLUS FIER ?

Je suis fier de m'être engagé dans cette assemblée, fier d'être le premier président du CDJ à pouvoir mener des projets concrets grâce au dispositif d'aide aux communes version jeune qui existe depuis 2024. Je me dis que mes futurs enfants vont pouvoir profiter des équipements que j'ai contribué à réaliser, c'est fou.

### LE MOMENT FORT DE TON MANDAT ?

Mon investiture. C'était beaucoup d'émotion pour moi, pour mes parents. Je crois même qu'ils ont versé leur petite larme dans l'hémicycle.

### QU'EST-CE QUE ÇA T'A APPORTÉ PERSONNELLEMENT ?

Ça m'a permis de bâtir un carnet d'adresses formidable. Et ça m'aide à surmonter ma timidité, à prendre de l'aisance en public. Cet engagement citoyen, ce travail mené avec mon équipe, c'est très riche d'enseignement.

### TON MEILLEUR SOUVENIR ?

J'ai eu l'occasion d'aller à Paris, dans le cadre du CDJ et de visiter l'Élysée, Matignon, le Quai d'Orsay, le Sénat et l'Assemblée Nationale. C'était incroyable.

### LE PLUS DUR DANS CETTE FONCTION ?

Sans hésiter : les discours. Il faut les répéter, les assimiler et prendre la parole en public n'est pas toujours évident. Mais c'est très formateur.

### TES PROJETS POUR APRÈS ?

Je siège actuellement au Parlement régional de la Jeunesse. Et je veux me présenter au Conseil métropolitain des Jeunes. Et dans quelques années... pourquoi pas devenir président du Conseil départemental des Bouches-du-Rhône !

### ET POUR CONCLURE, TON MESSAGE À LA NOUVELLE PRÉSIDENTE ?

Vas-y, fonce ! C'est une super expérience et deux ans, ça passe vite. Le CDJ, c'est une grande famille, on est tous bienveillants les uns envers les autres. Parfois, le job de président est difficile, mais tu vas pouvoir faire bouger les choses pour ta génération !

## LE CDJ, MODE D'EMPLOI

Il y a **58 jeunes conseillers titulaires**, une fille et un garçon pour chacun des 29 cantons. Ils sont sélectionnés pour **un mandat de deux ans**, après une **candidature motivée** dans leur collège, qu'il soit public ou privé. Aucune candidature n'étant écartée, les titulaires sont accompagnés **d'un ou plusieurs suppléants** et un renouvellement partiel de l'assemblée est assuré à chaque rentrée scolaire pour assurer la continuité des travaux. Sur la mandature 2023-2025, ce sont ainsi **225 jeunes** qui ont rejoint l'aventure du CDJ.

**Lors des assemblées**, les conseillers travaillent dans le cadre de commissions autour de grandes thématiques comme la **citoyenneté**, le **cadre de vie** ou encore le **développement durable**. Ils soutiennent également des projets concrets **via l'aide aux communes version jeune** (lire pages suivantes).

Tout au long de leur mandat, **ils sont guidés par les élus adultes**. Ils participent d'ailleurs à des événements sportifs, culturels ou protocolaires à leurs côtés pour mieux comprendre l'action de la collectivité.







Après deux ans à la tête du Conseil départemental des jeunes, Gianni La Tona a passé le relais à Apolline Lago le 12 décembre dernier.

## **“JE VEUX DIRE AUX JEUNES : VOTRE VOIX COMPTE !”**

**Apolline Lago a été officiellement nommée présidente du Conseil départemental des jeunes le 12 décembre dernier. Elle nous livre ses priorités pour son mandat.**

### **QUELLE A ÉTÉ TA RÉACTION QUAND TU AS APPRIS TA NOMINATION ?**

J'ai été très surprise, je ne m'y attendais pas du tout ! Lors de ma candidature, j'avais fait une petite vidéo pour exposer mes idées, notamment ma volonté que tous les conseillers jeunes, titulaires comme remplaçants, soient inclus le plus possible dans les prises de décision. Je suis très heureuse d'avoir convaincu. C'est excitant ce mandat de deux ans !

### **PEUX-TU NOUS RACONTER TON PARCOURS EN DEUX PHRASES ?**

Je suis en classe de 4<sup>e</sup> à Salon-de-Provence. J'ai d'abord été conseillère municipale jeune de ma commune en 2024 et très vite j'ai eu envie de postuler au Département. J'ai envoyé ma candidature et tout s'est enchaîné : j'ai tout de suite été titulaire, puis vice-présidente déléguée à la Citoyenneté.

### **POURQUOI AVOIR VOULU DEVENIR PRÉSIDENTE DU CDJ ?**

C'est une fierté de porter l'écharpe et c'est beaucoup de responsabilités. Mais ce qui me motive avant tout, c'est vraiment d'avoir un impact sur la société d'aujourd'hui. Je veux porter la parole des jeunes pour qu'on les entende, être leur relais.

### **QUELLES SONT TES PRIORITÉS POUR CE MANDAT ?**

J'aimerais faire mieux connaître l'aide aux communes version jeune auprès des conseillers municipaux jeunes. Je veux que nous les sensibilisons sur ce dispositif qui permet de réaliser des projets concrets dans les villes et les villages des Bouches-du-Rhône. Il faut qu'ils soient plus nombreux à venir dans notre Assemblée. Ça va nous permettre de créer une vraie dynamique entre les communes et le Département ! Je veux qu'on puisse proposer plein de choses et montrer que les jeunes ont de bonnes idées à développer.

### **QU'EST-CE QUE L'ENGAGEMENT AU CDJ T'APPORTE PERSONNELLEMENT ?**

Jusqu'ici, ça m'a aidée à être plus à l'aise dans mes prises de parole en public. Et j'ai fait de belles nouvelles rencontres !

### **UN MESSAGE AUX JEUNES DES BOUCHES-DU-RHÔNE ?**

J'ai même deux messages à leur adresser : croyez en vos rêves et votre voix compte !



Gianni, l'ancien président du CDJ, entouré de Valentin et Coralie, élus au Conseil municipal des jeunes de Saint-Paul-lès-Durance.

## À SAINT-PAUL-LÈS-DURANCE, UN NOUVEAU PUMPTRACK AVEC L'APPUI DU CDJ

Illustration d'un projet rendu possible grâce à l'aide aux communes version jeune.

L'aide aux communes version jeune, c'est le dispositif qui permet aux conseillers municipaux jeunes (CMJ) de demander une subvention à leurs homologues du Département pour réaliser un projet sur leur commune.

À Saint-Paul-lès-Durance, dans le parc de la Gamatte, à proximité du stade municipal, c'est un pumptrack qui a ainsi pu être réalisé sur un ancien terrain de motocross inutilisé (voir p. 25).

*"Cet équipement est le fruit de 2 ans et demi de travail, expliquent Coralie et Valentin, élus au conseil municipal des jeunes de Saint-Paul-lès-Durance. Dès notre élection en mars 2023, beaucoup de jeunes sont venus nous demander un pumptrack, on en a débattu et la décision a été prise de mener ce projet à bien."*

***"Faire exister cet équipement, c'est une grande fierté"***

**Coralie (CMJ) et Gianni (CDJ)**

Une fois le dossier validé par le conseil municipal de Saint-Paul-lès-Durance, ce dernier l'a envoyé au service de l'Aide aux communes du Département. "Les collégiens du CMJ ont présenté leur dossier dans l'hémicycle du Département devant les conseillers départementaux jeunes", détaille Coralie.

*"Ils ont expliqué que ce projet offrait non seulement un nouvel espace de loisirs accessible à tous, mais que c'était aussi une façon d'améliorer le cadre de vie de Saint-Paul-lès-Durance".*

### UN VRAI BESOIN POUR LA COMMUNE

Les CDJ ont voté favorablement "car c'est un projet moderne et un vrai besoin pour cette petite commune", argumente Gianni. Une fois cette étape franchie, le dossier a ensuite été présenté à la commission permanente du Conseil départemental pour l'attribution d'une subvention.

### EXIGENCES ENVIRONNEMENTALES

En présence d'élus adultes, les conseillers départementaux jeunes se sont alors rendus sur le terrain pour s'entretenir avec les CMJ et "leur poser toutes les questions qu'il faut pour bien préparer leur dossier de subvention", explique Gianni, le président du CDJ. Et d'ajouter : "Le projet doit nécessairement répondre à des exigences environnementales. C'est un critère très important pour nous".

Quelques mois plus tard, en septembre 2025, le pumptrack était inauguré en grande pompe. "Une grande fierté pour tous les jeunes mobilisés pour faire exister cet équipement !", s'accordent à dire Coralie et Gianni. Une plaque rendant honneur au rôle du CMJ et du CDJ dans la genèse de cet équipement a d'ailleurs été installée à l'entrée du pumptrack.



## UN ACCOMPAGNEMENT SUR MESURE DES SERVICES DU DÉPARTEMENT

Pour que les projets élaborés par les ados deviennent réalité, les agents ont entrepris tout un travail de pédagogie.

Pour que les jeunes qui siègent au CDJ ne fassent pas que de la représentation, l'idée est née en 2023 d'introduire l'Aide aux communes version jeune pour reproduire le travail des élus et voter des subventions pour réaliser des projets proposés par les communes.

Tout un travail pédagogique sur les règles du jeu a été orchestré par les agents du Département pour faire cheminer les ados à l'identique de leurs aînés.

### COMPRENDRE LE FONCTIONNEMENT DE LA COLLECTIVITÉ

Des ateliers ont été mis en place pour que les jeunes acquièrent les outils nécessaires pour débattre des dossiers de subvention. **Qui fait quoi ? Qu'est-ce que l'argent public ? Quelle vision de l'aménagement du territoire propose-t-on ? Quel cahier des charges pour une commande publique ? Ces questions essentielles ont été abordées de manière pédagogique par les services pour les rendre accessibles.**

Les agents ont aidé les jeunes conseillers départementaux à élaborer une grille d'analyse, ainsi qu'un guide pratique qui a ensuite été distribué à leurs homologues des communes pour leur transmettre les clés de compréhension.

### DES JEUNES PLUS EXIGEANTS QUE LEURS AÎNÉS

À chaque demande déposée, c'est toujours accompagnés d'un agent du Département que les CDJ se rendent sur le lieu du projet pour échanger avec les conseillers municipaux jeunes (CMJ).

Mais une fois dans l'hémicycle, ce sont bien les jeunes et seulement les jeunes qui débattent du projet et ils sont souvent bien plus exigeants que leurs aînés ! Une véritable récompense pour les agents impliqués qui ne peuvent que se féliciter de transformer l'enthousiasme de ces ados en expertise citoyenne.



### LES PROJETS FINANCÉS PAR L'AIDE AUX COMMUNES VERSION JEUNE

#### VÉGÉTALISATION



École des Saules  
à **Boulbon**, école Gabriel-  
Péri à **Eyragues**, école  
primaire de **Gréasque**,  
groupe scolaire Marie-  
Mauro à **Lançon-Provence**,  
école élémentaire de  
**Meyreuil\***, jardin partagé  
intergénérationnel  
à **Saint-Chamas**.

#### ÉQUIPEMENTS SPORTIFS



Pumptracks à **Coudoux**,  
**Grans**, **Mallemort**,  
**Saint-Andiol** et  
**Saint-Paul-lès-Durance**,  
parcours de santé à  
**Châteauneuf-les-Martigues**,  
**Salon-de-Provence** et  
**Maillane**, agrès de fitness et  
tyrolienne à **Châteauneuf-  
les-Martigues**, bike park  
à **Fuveau**, installation de  
racks à vélo aux **Pennes-  
Mirabeau\***, sentier Arsène  
Oxygène au Parc des sports  
à **Venelles**.

ESPACE  
JEUNESSE  
à **Miramas**.



\*en attente de finalisation du dossier

# AMÉNAGEMENTS ROUTIERS

## POUR DES TRAJETS PLUS FLUIDES ET PLUS SÛRS

### UNE NOUVELLE LIAISON POUR MOINS DE NUISANCES

La RD6 assure la liaison entre le département du Var et l'ouest du département des Bouches-du-Rhône, et permet également les liaisons entre Marseille et l'autoroute A8, via le péage de La Barque. Le trafic est devenu aujourd'hui trop important pour une structure qui n'est plus adaptée à un tel flux.

Le Département va réaliser une liaison de 830 mètres entre la RD6, la RD96 et l'échangeur de l'autoroute A8, évitant le hameau de La Barque, ainsi que la requalification de la RD6 existante sur 1,9 km. Le projet, sous maîtrise d'ouvrage du Département, est cofinancé avec la Métropole Aix-Marseille-Provence.

### ÉCHANGEUR A55/RD9, LES TRAVAUX SE POURSUIVENT

Depuis novembre 2024, le chantier de l'échangeur A55/RD9 a bien avancé. Les travaux qui se termineront en 2026, permettront d'améliorer la sécurité du trafic routier entre les deux voies, et d'optimiser la desserte des zones d'activités de Marignane, Saint-Victoret et Ensues-la-Redonne.

Création d'un giratoire, modification de bretelle de sortie, élargissement de route, ce projet essentiel représente un investissement de 10 millions d'euros, répartis entre la Métropole Aix-Marseille-Provence et le Département, maître d'ouvrage du chantier.

### UN DISPOSITIF HIVERNAL EN ALERTE

Même si ce ne sont pas les plus rigoureux de l'Hexagone, les hivers dans les Bouches-du-Rhône peuvent parfois réserver des surprises.

Responsables d'un réseau de 3 000 kilomètres de routes, les équipes du Département ont pour mission hivernale de garantir l'accès aux 119 communes, d'assurer la desserte des bassins de vie, des équipements publics, des pôles d'activités économiques et des transports.

Jusqu'au 16 mars, plus de 200 agents sont donc prêts à intervenir à toute heure et en toute circonstance. 42 camions équipés de lames de déneigement et de saieuses les appuient dans leur mission.



Les travaux du chantier de l'échangeur A55/RD9 se termineront courant 2026





# CHANTIER DE LA LIAISON RD6-A8

## DÉCOUVERTE D'UNE VILLA ROMAINE

*Dans le cadre des travaux de construction d'une liaison de la RD6 à l'autoroute A8 menés par le Département (voir ci-contre) sur la commune de Fuveau, un ensemble romain sans doute dédié à la production d'huile d'olive ou de vin a été mis au jour.*



© Laurent Vallières, Inrap



© Benjamin Rousset, Inrap



© Philippe Mellinand, Inrap



© Christophe Voyez, Inrap



© Laurent Vallières, Inrap

La découverte d'une villa romaine du 1<sup>er</sup> siècle a permis de mettre au jour par les archéologues de l'Inrap plusieurs objets domestiques comme un contrepoids en pierre pour pressoir, et un dolium, grande jarre en céramique utilisée pour le stockage et la vinification.

Les Romains du 1<sup>er</sup> siècle de notre ère avaient comme nous, le goût des belles choses. Pour preuve, les vestiges antiques mis au jour du côté de Fuveau et dont la vue principale est tournée vers Sainte-Victoire !

### UNE MAISON DE 800 M<sup>2</sup>

Ce sont les travaux prévus pour la liaison de la RD6 à l'autoroute A8, dont le Département est maître d'ouvrage, qui ont donné lieu à des fouilles au sol et permis cette découverte. Sur prescription de l'État (DRAC Paca), les équipes de l'Institut

national de recherches archéologiques préventives (Inrap) ont travaillé durant 3 mois afin de mettre au jour les restes d'une villa romaine.

### HUILE OU VIN ?

Si ces vestiges sont désormais recouverts, le public a pu découvrir, au cours d'une journée portes ouvertes, une habitation composée d'une vingtaine de pièces, des murs de séparation avec des assises d'élévation, et plusieurs jarres de terre cuite (appelées *dolia*) d'un diamètre d'1,50 m.

Ces dernières servaient sans doute à stocker les aliments, mais aussi à conserver de l'huile ou du vin. La présence d'un contrepoids de pressoir à vis d'un diamètre d'1,20 m, et gardé en l'état, atteste de cette probabilité.

L'étude a posteriori par des laboratoires spécialisés des éléments comme les cuves de conservation, permettra d'aller plus loin dans la connaissance des pratiques de l'époque.



# EN IMMERSION AVEC LES FORESTIERS-SAPEURS

*C'est en hiver que se prépare la saison des incendies : les agents du Département débroussaillent et créent des pare-feux en prévention. Reportage dans l'unité de Peynier.*



*L'Unac 160, un tracteur à chenilles de 160 chevaux, permet de débroussailler des terrains difficiles d'accès.*

**7h20 : les agents arrivent à l'unité.** Les forestiers-sapeurs avalent leur café au foyer avant d'enfiler tenue kaki et rangers. C'est l'heure de faire un brief.

**7h45 : les camions chargés de matériel prennent la route.** L'unité de Peynier veille sur le sud de la vallée de l'Arc. Un territoire de 19 communes, 4 massifs (Régagnas, Sainte-Victoire, Montaiquet, Étoile) et 64 000 hectares de forêt.

**8h30 : le travail débute.** Yoan et Simon sont affectés au Domaine du capitaine

Danjou, vers Puyloubier. Pendant que le premier installe le panneau qui met en garde d'éventuels promeneurs, l'autre prend place dans un Treemme 250 X, un puissant tracteur qui permet de débroussailler un hectare par jour. Mission : créer une bande sans végétation. L'endroit devient ainsi plus accessible aux secours en cas d'incendie et un éventuel feu, privé de combustible, sera moins puissant.

Plus haut, c'est une autre technique qui a été appliquée : un débroussaillage

alvéolaire qui permet de préserver des îlots de végétation.

**10h : le chantier est bien avancé.** Le site est classé Natura 2000. "On prend en compte l'aspect paysager et les impératifs environnementaux", explique Fabien, le chef d'unité. Pendant que Yoan tronçonne une branche et que le bois coupé embaume l'air, il poursuit : "Ici par exemple on a laissé les pins car en-dessous on a de jeunes sorbiers qui ont besoin d'une couverture végétale".



## LES PROPRIÉTAIRES SOUMIS AUX OLD

Les obligations de débroussaillage (OLD) s'appliquent aux propriétaires d'habitations ou de terrains situés à moins de 200 mètres des bois et forêts. En zone naturelle, cette opération doit être réalisée dès février autour de l'habitation sur une profondeur de 50 mètres, et le long de la voie d'accès sur une profondeur de 10 mètres de part et d'autre. En zone urbaine, l'intégralité de la parcelle, bâtie ou non, doit être débroussaillée.

**Le non-respect des OLD est passible d'une amende pouvant aller jusqu'à 1 500 euros.**

Plus d'infos sur [departement13.fr](http://departement13.fr)



Le respect de l'aspect paysager est primordial.



Tous les accès sont cartographiés.

## DÉBROUSSAILLEMENT : APPRENEZ LES BONS GESTES !

En collaboration avec le Service départemental d'incendie et de secours (SDIS), le Département a créé à Velaux un plateau technique et pédagogique dédié aux OLD. Ce plateau reproduit fidèlement les conditions de terrain : végétation typique, maquette d'habitation, route DFCI...

**Un outil unique en France qui s'adresse aussi bien aux élus et aux agents municipaux qu'au grand public.**

La Bastide neuve, 13 880 Velaux

## ZONES À RISQUES : JUSQU'À 1 000 EUROS POUR L'ACHAT D'UN KIT MOTOPOMPE



Utiliser l'eau de sa piscine en cas d'incendie, c'est l'idée de ce dispositif du Département qui subventionne l'achat d'un kit motopompe à

hauteur de 50 % du montant total, dans la limite de 1 000 euros.

Les conditions pour obtenir cette aide : être propriétaire occupant à proximité d'un massif forestier, avoir sa maison concernée par les OLD, et posséder une piscine d'une contenance d'au moins 15m<sup>3</sup>.



**12h : pause déjeuner.** Pendant que les équipiers se reposent, Fabien monte à la vigie du Régagnas, endroit stratégique pour surveiller le massif. Il vient vérifier les travaux sur l'étanchéité du toit.

**13h : le débroussaillage reprend au MT 200.** Plus bas, Mourad, chef d'équipe, franchit la barrière d'une voie de Défense de la forêt contre les incendies (DFCI). Dans son 4x4, un outil précieux : une tablette numérique où tous les accès sont cartographiés

et nomenclaturés. Il vient voir Hugo et Xavier. Les deux agents et leur Unac 160, une chenille forestière, travaillent à réduire la masse combustible de part et d'autre de la piste DFCI. La végétation broyée est laissée sur place pour aider à la régénération du sol.

**15h : sur le site de Peynier, la secrétaire et le mécanicien sont chacun à la tâche.** Fabien, lui, fait des recherches pour trouver les propriétaires dont les parcelles sont susceptibles

d'être concernées par les pistes DFCI.

**17h : les équipes rentrent et nettoient leurs camions.** À Peynier comme dans les cinq autres unités des Bouches-du-Rhône, "*le feu se combat l'hiver*", conclut Fabien avant de laisser ses agents rentrer à la maison après une dure journée de labeur.

# PLONGÉE DANS L'ARLES ANTIQUE

*Le service archéologique du Musée départemental Arles antique a mené de nouvelles fouilles subaquatiques dans le Rhône. Avec de belles découvertes à la clé.*

Pendant six semaines, du 25 août au 3 octobre 2025, quinze plongeurs archéologues se sont une nouvelle fois immergés dans les profondeurs du Rhône pour mieux comprendre l'histoire d'Arles, carrefour maritime majeur de l'Empire romain. Ce sont ainsi trois opérations conjointes qui ont été co-dirigées par le Musée départemental Arles antique (MDAA), le CNRS (Centre Camille-Jullian) et l'INRAP\*.

Sur la rive, juste en face du MDAA, cette nouvelle campagne a d'abord permis de fouiller intégralement un bateau coulé voilà 2000 ans dont le nom de code archéologique est Arles-Rhône 15. Les recherches en laboratoire devront permettre d'établir la fonction de cette petite barque très bien conservée découverte en 2009.

## UN TRÉSOR EXCEPTIONNEL DE 850 PIÈCES DE MONNAIE

Les plongeurs archéologues se sont également rendus sur une autre épave, Arles-Rhône 7, une allège à fond plat du 3<sup>e</sup> siècle qui servait à transborder les marchandises des grands navires de mer qui ne pouvaient pas remonter le fleuve. À proximité, ils ont découvert un trésor exceptionnel de 850 pièces de monnaie antiques.

Pour la première fois dans le Rhône, les archéologues ont pu prendre des clichés pour reconstituer en 3D ces deux épaves, offrant une vision d'ensemble impossible à obtenir sous l'eau.



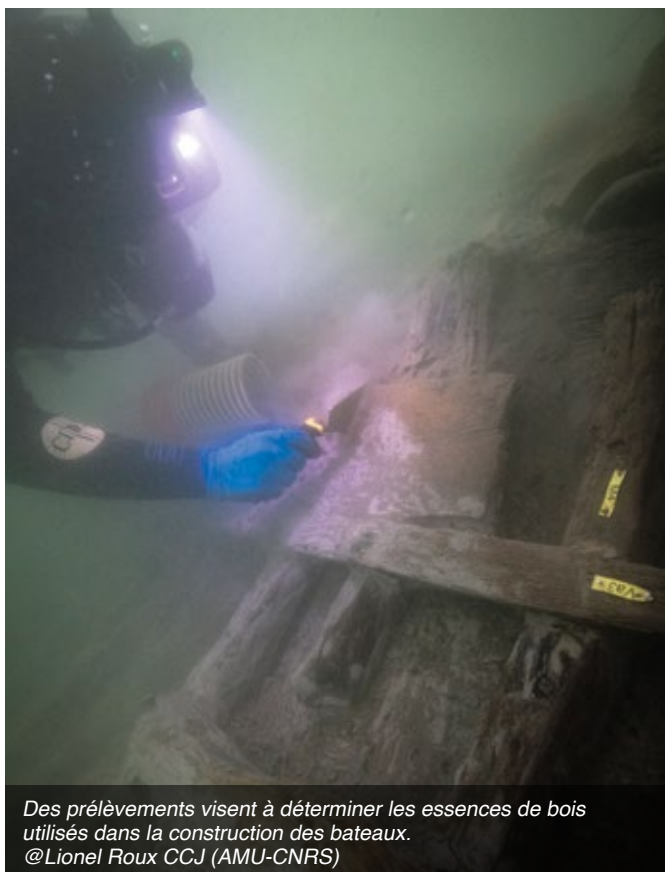
850 pièces de monnaie antiques des III<sup>e</sup> et IV<sup>e</sup> siècles après J.-C. ont été retrouvées, la plupart en alliage cuivreux et quelques-unes en argent. @Lionel Roux CCJ (AMU-CNRS)

## UNE 25<sup>e</sup> ÉPAVE DÉCOUVERTE

En parallèle, des prospections et des sondages ont été menés, permettant notamment de démontrer que le port s'est considérablement agrandi au fil des ans. Un dépotoir portuaire (amphores, vases, bouchons, etc.) datant du 1<sup>er</sup> siècle ap. J.-C. a été mis au jour. Et la découverte d'une pièce de charpente a permis de révéler l'existence d'une nouvelle épave, la 25<sup>e</sup> recensée à ce jour dans le Rhône.

Au cours de fouilles précédentes, le fleuve avait déjà livré son lot de trésors. À l'image du chaland Arles-Rhône 3, renfloué en 2011 et désormais présenté au MDAA où il rencontre un franc succès auprès du public. C'est toute la particularité et la richesse de ce musée, l'un des rares en France à enrichir directement ses collections avec les fouilles effectuées par son propre service archéologique et le seul à avoir une cellule subaquatique.

\* en collaboration avec le Drassm et le Musée national de la Marine.



Des prélèvements visent à déterminer les essences de bois utilisés dans la construction des bateaux. @Lionel Roux CCJ (AMU-CNRS)





## ***“LE RHÔNE N’A PAS BOUGÉ EN 2 000 ANS !”***

**Sabrina Marlier, archéologue maritime, et David Djaoui, archéologue spécialiste de l'étude des amphores, travaillent au MDAA et ont co-dirigé les fouilles.**

### ***POURQUOI TROIS OPÉRATIONS SIMULTANÉES CETTE ANNÉE ?***

**Sabrina Marlier :** On a voulu mutualiser les moyens humains et techniques, avec une équipe d'archéologues dédiée aux fouilles dont les membres sont tous plongeurs professionnels habilités à descendre jusqu'à 50 mètres et une équipe chargée des prospections avec différents spécialistes.

**David Djaoui :** Le soutien du Département et les subventions du Service régional de l'archéologie sont essentiels. Cela nous permet d'engager des équipes et d'avoir le matériel nécessaire.

### ***COMMENT TRAVAILLE-T-ON AU FOND DU RHÔNE AVEC SI PEU DE VISIBILITÉ ?***

**S.M. :** Nous sommes équipés d'un casque avec les lumières. Mais on doit

parfois arrêter quand les conditions sont trop mauvaises. Ça a été le cas sur ces 6 semaines de fouilles où on a perdu 6 jours de travail.

**D.D. :** On travaille comme en spéléologie. On plonge et on remonte au même endroit en suivant un câble. Parfois on travaille au toucher, pour dégager une amphore par exemple. Si on doit se retrouver dans le noir total, on ôte ses gants pour sentir le courant et comprendre où l'on est.

### ***QUE NOUS APPRENNENT CES FOUILLES SUR L'ARLES ANTIQUE ?***

**S.M. :** Ce qui est singulier à Arles, c'est le nombre de types de bateaux différents : chalands, bateaux à fond plat, bateaux avec une quille, radeaux, barques... C'est très rare et vraiment spécifique au delta du Rhône. En étudiant leur construction, le matériel de bord des marins, les marchandises

transportées, on arrive à se faire une idée plus précise du fonctionnement et du rôle prépondérant du port d'Arles.

**D.D. :** Pour moi, le miracle du Rhône, ce sont ces millions d'amphores. Amphores à huile, à vin, à poisson... Chaque forme d'amphore correspond à un produit spécifique et à une origine géographique. Parfois on arrive même à remonter jusqu'au producteur.

Les amphores étaient de simples emballages destinés à être jetés par-dessus bord une fois leur contenu transvasé. Elles viennent de toute la Méditerranée et sont un précieux témoignage de l'intensité des échanges commerciaux.

Le deuxième miracle, c'est que le quai moderne n'a pas recouvert les vestiges du port romain. Et ce qui est passionnant en étudiant tout ça, c'est de se dire que finalement le Rhône n'a pas bougé en 2 000 ans !

UN BESOIN ?  
UN SERVICE !

# STOP AU FRELON ASIATIQUE ET ORIENTAL !

LE DÉPARTEMENT A LANÇÉ UN PLAN DE LUTTE POUR AIDER LES PARTICULIERS À FINANCER LA DESTRUCTION DES NIDS ET LES COMMUNES À INSTALLER DES PIÈGES SÉLECTIFS.

Arrivé en France en 2004, le frelon asiatique porte atteinte aux productions fruitière et apicole, se nourrit d'insectes pollinisateurs et représente un réel danger pour l'Homme.

Déterminé à préserver la santé humaine et la biodiversité, le Département s'attaque à ce véritable fléau.

## ● C'EST QUOI ?

Le plan proposé par le Département repose sur deux axes essentiels pour faire baisser les populations de frelons : la destruction de nids et le piégeage sélectif.

- **Le piégeage**

Il doit être réalisé entre février et mai puis en octobre/novembre, pour piéger les reines fondatrices à l'aide d'un piège hyper sélectif qui ne retient que les frelons.

- **La destruction des nids**

Vous êtes un particulier et constatez un nid de frelon sur votre propriété ? Le Département vous aide à financer la destruction du nid à hauteur de 50 % du montant TTC, plafonné à 100 euros.

**Elle est efficace uniquement entre mai et novembre** et doit être réalisée par un professionnel selon des pratiques respectueuses de l'environnement. **Seuls les nids actifs de frelons asiatiques ou orientaux** sont concernés par cette mesure.



**OBTENIR DE L'AIDE**

Pour obtenir la procédure de destruction des nids, étape par étape, consultez notre guide en flashant ce QR Code :



En cas de difficulté, une plateforme téléphonique est à votre disposition au : 04 13 31 13 14.

**LE SAVIEZ-VOUS ?**

Les frelons asiatiques ou orientaux sont invasifs. En une année, une seule reine peut produire environ **13 000 ouvrières et 500 futures reines.**

**POUR QUI ?**

**Les particuliers** qui possèdent une habitation ou un terrain dans les Bouches-du-Rhône.

Les entreprises sont exclues du dispositif.

**COMMENT ?****Obtenir un piège**

Si vous souhaitez obtenir un piège financé par le Département, rapprochez-vous de votre commune. Pour vérifier si elle fait partie des communes engagées, **flashez ce QR code >**

**Détruire un nid**

Pour obtenir notre aide financière, il faut d'abord signaler votre nid sur le site [lefreton.com](http://lefreton.com) et renseigner vos coordonnées.

Un référent dédié vous contacte ensuite pour valider la présence du nid. Vous pouvez alors faire intervenir une entreprise de désinsectisation afin de détruire le nid. L'entreprise doit impérativement figurer sur la liste élaborée par le Département. Le même référent constate la destruction du nid et délivre une fiche de validation.

Muni de ce document, il vous suffit de déposer votre demande sur la plateforme dédiée **en scannant ce QR code >**





**LAMBESC**

Soutien du Département

 | 59 500  
EUROS

© Ville de Lambesc

**CHARLEVAL**

Soutien du Département

 | 59 500  
EUROS

© Ville de Charleval

**LA DESTROUSSE**

Soutien du Département

 | 31 254  
EUROS
**GRANS**

Soutien du Département

 | 59 500  
EUROS


# PRÈS DE CHEZ VOUS

## LE DÉPARTEMENT PREMIER PARTENAIRE DES SPORTIFS

Parce que les habitudes sportives évoluent, les communes adaptent régulièrement leurs équipements en fonction des besoins et des demandes des pratiquants en créant de nouveaux terrains de jeux, comme des pistes de pumptrack, des murs d'escalade ou le très prisé padel.

**PUMPTRACK**

C'est le cas à **Grans** où une nouvelle piste de pumptrack vient d'être inaugurée. C'est dans le parc Mary-Rose (déjà aménagé grâce aux financements du Département) que les amateurs de BMX et de sports de glisse peuvent désormais s'adonner à leur sport favori.

**ESCALADE**

Sport plus ancien mais toujours en vogue, l'escalade est très pratiquée sur des murs dédiés à cet usage. Parfois usés par le temps, ils font alors l'objet d'une rénovation, comme à **La Destrousse**, où le mur a été entièrement repensé. Adossé à la salle de spectacle, il est exclusivement utilisé de façon encadrée en club ou par des scolaires.

À **Lambesc** où la pratique de ce sport est ancienne, c'est au gymnase qu'un mur a été bâti, afin de répondre aux demandes des clubs sportifs, des écoles, des collèges et des familles.





## PADEL

Venu tout droit d'Espagne, c'est peu de dire que le padel est en train de s'implanter durablement dans le département. La collectivité accompagne ce phénomène et sa forte demande de pratique en aidant à la construction de nouveaux terrains, comme **à Charleval** où depuis 2022, les habitants bénéficient de deux terrains de padel gérés par le club de tennis.

Enfin, **à Rousset**, le choix s'est porté sur la construction de terrains couverts, afin d'assurer une pratique toute l'année. Un équipement homogène avec les terrains de foot et de tennis existants, s'inscrivant dans une réalisation plus large de l'offre sportive.

## À SAINT-PAUL-LÈS-DURANCE, LES JEUNES ONT CHOISI

À l'instar de Grans (voir ci-contre) et de bien d'autres communes, le pumptrack récemment installé à Saint-Paul-Lès-Durance, est le fruit d'une réflexion de la jeunesse Saint-Paulaise.

Le Conseil municipal des jeunes a eu l'idée de proposer cet équipement au Conseil municipal qui l'a approuvé. À proximité du stade de foot, c'est sur un ancien terrain vague abandonné que la piste est sortie de terre, pour rouler en vélo, draisienne, trottinette, rollers ou skate, mais aussi accéder à une plateforme pour apprendre à rouler en toute sécurité.

Un projet réalisé en partenariat avec le Conseil départemental des jeunes, qui l'a validé et a accompagné les jeunes édiles de la commune du début à la fin (lire p. 14-15).

SAINT-PAUL-LÈS-DURANCE

Soutien du Département

€ 59 500  
EUROS







Soutien du Département  
 € | 53 039  
 EUROS

© Mairie de Bouc-Bel-Air

## BOUC-BEL-AIR

### UN NOUVEL ÉQUIPEMENT SPORTIF DANS LE QUARTIER DE LA SALLE

C'est sur un ancien terrain de basket qu'un nouvel équipement sportif a été réalisé au quartier La Salle à Bouc-Bel-Air.

La Ville, aidée à 70 % par le Département, a ouvert ces terrains de sport à l'attention de tous. Un équipement diversifié puisqu'on y trouve un city stade pour la pratique de multi-activités, et un espace forme et santé.

Inclusif en particulier pour l'accueil de personnes à mobilité réduite, le lieu répond aussi aux normes de développement durable avec la désimperméabilisation des sols et des aires de jeux adaptées.

## MEYREUIL

### LA BASTIDE BALLON SE RÉINVENTE

La Bastide historique de l'écoquartier Ballon devient un nouveau lieu de vie. Entièrement rénovée, elle s'inscrit au cœur du nouvel espace Oxygène, et remplit une fonction de pôle de services, de culture et de vie sociale, ouvert à tous les publics.

On y retrouve désormais la médiathèque, le Centre communal d'action sociale, l'espace O2 et la Maison du Bel Âge. À l'extérieur, l'aménagement du site met en valeur des espaces conviviaux, dont le Parc de La Bastide. Le Département a participé financièrement à la réhabilitation de ce lieu historique et emblématique du village de Meyreuil.



Soutien du Département  
 € | 449 620  
 EUROS

© Mairie de Meyreuil

## ENSUÈS-LA-REDONNE

### LE JARDIN PARTAGÉ EST SORTI DE TERRE



Soutien du Département  
 € | 52 500  
 EUROS

© Mairie d'Ensues-la-Redonne

Ouvert en mai dernier, le jardin partagé des Besquens bénéficie de fosses de plantation et d'un système d'arrosage. Sur la partie basse, 22 parcelles sont exploitées en maraîchage par des habitants de la commune qui ont été tirés au sort.

La partie haute est quant à elle dédiée à des actions pédagogiques et à l'accueil du public scolaire. Les ateliers ont permis d'aborder des thématiques variées comme le semis, la vie d'une plante, le travail de la terre, le compost, ou l'alimentation et la cuisine. Élèves, centre de loisirs ou associations peuvent désormais profiter de ce lieu pédagogique et éducatif.

Cet équipement communal a été financé à 70 % par le Département.



## SÉNAS

### LE CHÂTELET FAIT PEAU NEUVE

Il avait déjà été rénové lors d'une première phase de travaux, mais l'espace Châtelet a encore été amélioré avec la création de deux nouvelles salles propices à des activités diverses.

Le chantier a toutefois permis de préserver le cadre emblématique de ce bâtiment historique qu'était l'ancien château de Sénas, notamment les arches des anciennes ouvertures au rez-de-chaussée et les vestiges du mur au deuxième étage. Cette réhabilitation a été possible grâce à la participation du Département à hauteur de 60 %.



Soutien du Département  
€ | 826 187  
EUROS

© Ville de Sénas



Soutien du Département  
€ | 545 203  
EUROS

© Mairie de Saint-Cannat

## SAINT-CANNAT

### ANTIGONE SUCCÈDE À YVES MONTAND

Depuis la rentrée, l'ancienne salle polyvalente Yves-Montand s'est transformée pour devenir le nouvel espace culturel Antigone. Inauguré à l'occasion des journées du patrimoine, ce lieu a nécessité un an et demi de travaux afin de répondre aux nouvelles normes, et aux objectifs d'expression culturelle.

Aujourd'hui, l'ancien dojo a laissé la place à un grand accueil pour le public, une billetterie et une salle de spectacle pouvant accueillir jusqu'à 200 spectateurs, installés sur des gradins modulables.

Le Département a pris part à la réalisation de cet équipement à hauteur de 50 % du montant total des travaux.

## CHÂTEAURENARD

### UN ESPACE DE LOISIRS POUR LES TOUT-PETITS

Un nouveau lieu pensé pour le bien-être et l'éveil des enfants de 3 à 5 ans, a ouvert ses portes l'été dernier à Châteaurenard. Avec ses 600 m<sup>2</sup>, le jardin des Péquélès offre aux jeunes enfants un accueil de très grande qualité : trois salles d'activités, une salle de restauration, un dortoir, un patio de 100 m<sup>2</sup>, un jardin potager, des jeux extérieurs, un petit mur d'escalade et une classe de plein air.

Un projet qui répond aux besoins de l'ensemble des familles, toujours plus nombreuses sur la commune.

Cette structure à proximité du centre-ville a été financée à 70 % par le Département.



Soutien du Département  
€ | 126 000  
EUROS

© Mairie de Châteaurenard

# POINTS DE VUE

## GROUPE PROVENCE UNIE

### LE DÉPARTEMENT DES BOUCHES-DU-RHÔNE, UNE COLLECTIVITÉ QUI PROTÈGE ET PRÉPARE L'AVENIR

Les Assises départementales de novembre 2025 ont rappelé une conviction forte : dans une période marquée par de profondes transitions, le Département demeure un repère stable, capable d'apporter des réponses concrètes et adaptées aux besoins des territoires.

Les échanges ont mis en lumière les défis qui s'imposent à nous : garantir l'équilibre entre espaces urbains et ruraux, accompagner les mutations sociales, renforcer la proximité, et préserver ce qui fait la singularité de nos communes.

Parmi ces priorités, la jeunesse occupe une place centrale. L'installation de la nouvelle promotion du Conseil départemental des jeunes, réunissant 167 élus issus des collèges du territoire, le 12 décembre dernier, rappelle combien la participation des nouvelles générations constitue un enjeu démocratique majeur.

À travers leurs travaux sur l'amélioration de leur cadre de vie, la citoyenneté, l'accès aux loisirs ou encore la lutte contre le harcèlement, ces jeunes conseillers apportent un regard exigeant, constructif et novateur.

Le dispositif "Aide aux communes jeune", qui permet l'émergence et le financement de projets portés localement, renforce cette dynamique.

Depuis 2024, 18 réalisations, représentant près de 830 000 €, ont vu le jour dans des

communes du territoire, témoignant de l'envie d'engagement de la jeunesse et de la nécessité de leur donner des leviers concrets d'action.

Pumptracks, cours d'écoles végétalisées, modules sportifs, parcours santé, autant d'initiatives collectives et fédératrices qui répondent à leurs besoins.

Investir dans la jeunesse, c'est affirmer une vision : préparer l'avenir en donnant à chacun la possibilité de participer à la vie collective.

Cette vision s'exprime également dans la manière d'aborder la question de la sécurité et de la protection des populations.

La prévention des incendies, dont nous savons qu'elle nécessite une vigilance constante, repose sur l'engagement des forestiers-sapeurs et du Service départemental d'incendie et de secours.

Le Département accompagne, dans le cadre de ses compétences, la modernisation des équipements, la construction de centres adaptés et le renforcement des moyens opérationnels.

Face aux évolutions climatiques et à l'intensification des risques, l'ambition est claire : protéger nos habitants et préserver nos massifs en privilégiant l'anticipation et la préparation.

La saison hivernale représente pour certains de nos concitoyens, une période

de souffrance intense et d'isolement. Notre volonté est de ne laisser personne au bord du chemin.

Les associations que nous soutenons activement comme la Banque alimentaire, le Secours populaire et de nombreuses structures locales jouent un rôle décisif en apportant soutien et dignité aux plus fragiles.

Leur engagement et celui des bénévoles incarne ce que nous voulons défendre : un territoire où la solidarité n'est pas un mot, mais une réalité vécue.

En ce traditionnel mois des vœux, le Groupe Provence Unie vous souhaite de tout cœur une belle année pleine de joie, de bonne santé et de partage. Puisse 2026 vous apporter un moment de paix, d'apaisement et d'espoir pour vous et ceux qui vous sont chers.

À l'échelle du Département, comme dans chaque commune, continuons à construire un territoire qui protège et prépare l'avenir, fidèle à l'esprit de proximité qui en fait sa force.

*Lionel de Cala, président du groupe "Provence Unie", conseiller départemental et maire d'Allauch*

*Tél. 04 13 31 29 52*

*[lionel.decala@departement13.fr](mailto:lionel.decala@departement13.fr)*



## GROUPE L'UNION DE LA GAUCHE, DES ÉCOLOGISTES ET DES CITOYENS

### LE RAPPORT QUI DIT TOUT

Le rapport de la Chambre régionale des comptes sur les subventions aux communes des Bouches-du-Rhône n'est pas un simple document administratif. C'est un réquisitoire implacable contre dix ans de gestion hasardeuse. Les magistrats le disent sans détour : le Département a distribué un volume d'aides "sans équivalent ailleurs en France". De 39,9 millions d'euros en 2019 à 118,7 millions en 2023, cette explosion témoigne d'une fuite en avant budgétaire qui a conduit le Département à une dette record de 2,2 milliards d'euros et une capacité de désendettement de 19 ans, la pire de France. Mais au-delà des chiffres vertigineux, c'est l'absence totale de stratégie que dénoncent les magistrats.

Aucune doctrine d'intervention claire, aucun critère objectif, aucun plafonnement, aucune évaluation. Les subventions ont été distribuées "à la va-vite", au gré des demandes, sans vision d'ensemble ni souci d'équité territoriale. Et c'est là que le bât blesse : dans cette gabegie, Marseille a été la grande oubliée. La capitale du département, qui concentre les défis les plus importants mais aussi les opportunités les plus fortes, n'a reçu que 2 % des dotations en 2024. Deux pour cent.

Comment justifier ce déséquilibre quand d'autres communes ont été arrosées sans limite ? Comment peut-on prétendre aimer Marseille quand on l'oublie à ce point ?

Les magistrats pointent une gouvernance sans boussole, où les décisions financières échappent à toute rationalité. Le résultat : un Département au bord de la faillite, incapable de financer ses missions essentielles, et une Métropole sacrifiée sur l'autel d'arbitrages politiques incompréhensibles. Ce rapport n'est pas qu'un constat d'échec. C'est un héritage empoisonné, un avertissement solennel sur les conséquences d'une gestion sans cap ni rigueur. Les chiffres, eux, ne mentent jamais.

*Les élu.e.s du groupe Union de la Gauche, des Écologistes et des Citoyens.*

*Anthony Krehmeier, Président du groupe Union de la gauche, des écologistes et des citoyens.*

*Tél. : 04 13 31 35 47 - [anthony.krehmeier@departement13.fr](mailto:anthony.krehmeier@departement13.fr)*

## GROUPE PROVENCE AU CŒUR

### HORIZONS, RENAISSANCE

### POUR UNE NOUVELLE ANNÉE DE CONFIANCE ET D'ENGAGEMENT

En ce début d'année, notre groupe Provence au Cœur adresse à chaque habitant des Bouches-du-Rhône des vœux sincères de santé, de réussite et d'esérance.

2026 ouvre une étape importante pour notre Département. Nos territoires sont confrontés à des défis : sécurité du quotidien, coût du logement, transition écologique, accès aux services publics, accompagnement du Bel Âge et investissement pour nos communes. Ces défis, nous les portons avec détermination.

Fidèles à nos valeurs de responsabilité et de proximité, nous continuerons à défendre une action publique qui protège, qui accompagne et qui prépare durablement l'avenir. Nous voulons un Département attentif aux plus fragiles, à notre jeunesse, qui soit engagé auprès des familles, acteur du dynamisme économique et facilitateur pour ceux qui entreprennent et font rayonner notre territoire.

Que 2026 soit une année de confiance, d'initiatives et de progrès. Très belle année à toutes et à tous.

*Cyrille Blint, Président de groupe Provence au cœur*

*Tél. : 04 13 31 09 07 - [contact@rudisuhli-blint.fr](mailto:contact@rudisuhli-blint.fr)*

## GROUPE COMMUNISTE

### POUR UN DÉPARTEMENT SOLIDAIRE

### EN 2026 : NOUS RESTERONS SOLIDAIRES

Malgré les renoncements du Gouvernement concernant le budget de la Sécurité sociale et de l'État, les budgets moins-disants pour l'action sociale du Département, nous continuerons de porter en 2026 les valeurs de solidarité qui nous animent. Nous aurons à cœur d'agir pour la protection et l'émancipation des plus fragiles.

Nous revendiquons un recentrage des moyens sur le cœur de l'action du Département : pour l'aide à l'acquisition de matériel aux personnes en situation de handicap, l'hébergement des mineurs et jeunes majeurs confiés à l'Aide Sociale à l'Enfance, l'accompagnement social des seniors et des allocataires du RSA ou le soutien aux mères isolées plutôt que vers le financement de projets facultatifs comme l'achat d'armes des polices municipales ou d'uniformes de collège.

Nous souhaitons que les agent.es puissent travailler dans de bonnes conditions, sans contrats précaires, sans craindre ni pour leur sécurité ni pour leur avenir.

Les membres du groupe Communiste et partenaires vous présentent leurs meilleurs vœux pour cette année qui commence.

*Magali Giorgetti, conseillère départementale du canton de Martigues*

*Tél. : 04 13 31 32 16 - [magali.giorgetti@departement13.fr](mailto:magali.giorgetti@departement13.fr)*

## NON INSCRIT

Je vous présente mes meilleurs vœux pour cette nouvelle année 2026.

Une année à risque pour le Département qui a accumulé une dette de plus de 2,2 milliards d'euros ! Ici comme ailleurs, vous pouvez compter sur vos élus Rassemblement National pour défendre vos intérêts.

*Cédric Dudieuzère, Conseiller départemental RN, Canton Marseille 6 (13<sup>e</sup> arrondissement)*

*Conseiller municipal et métropolitain de Marseille - Tél. 04 13 31 30 25 - [cedric.dudieuzere@departement13.fr](mailto:cedric.dudieuzere@departement13.fr)*

REWARD  
'S





A person is riding a bicycle on a hill, looking out over a coastal city at sunset. The city is densely packed with buildings, and the sea is visible in the distance. The sky is a mix of blue and orange. The person's hand is visible on the handlebars, wearing a green and white striped sleeve. The bicycle is white and black.

## SOMMAIRE

---

P.32

AGENDA

---

P. 34

LA PETITE HISTOIRE

---

P. 36

LA BALADE

---

P. 38

JEUX

---

P. 40

LE PROVENÇAL

---

P. 42

LA RECETTE

# LES RENDEZ-VOUS DU DÉPARTEMENT

## DANS LES BIBLIOTHÈQUES DU DÉPARTEMENT

### "NOUS, SORCIÈRE & SAUVAGE"

RÉVEILLONS NOTRE IMAGINAIRE COLLECTIF !

Jusqu'au 31 juillet

La Bibliothèque départementale vous invite, jusqu'à l'été 2026, dans plus de quarante bibliothèques du territoire, à une saison culturelle placée sous le signe de l'étrange et du merveilleux.

Spectacles, lectures, ateliers, expositions, créations collectives...

Une programmation foisonnante, gratuite et ouverte à tous, qui explore deux grandes figures de l'imaginaire universel, la sorcière et l'homme sauvage.

Entrée gratuite

Animations soumises à inscription

Tout le programme sur [departement13.fr](http://departement13.fr)



©HitomiTakeda

## LES TEMPS FORTS DE JANVIER ET FÉVRIER

### > L'Homme sauvage et la sorcière dans l'imaginaire

Tout au long de l'événement NOUS, Sorcière & Sauvage, les 40 bibliothèques participantes vont créer avec leurs publics, sous l'œil de l'artiste Hitomi Takeda, une signalétique éphémère de silhouettes de créatures bizarres ou de sorcières qui les plongeront dans un univers fantasmagorique !

Renseignements sur les dates des ateliers auprès des bibliothèques.

### > Lilith et la magie de la nuit

Conte musical - Cie Azur Brut - À partir de 4 ans - 40 mn  
St-Andiol : 28/01 à 14h30 ; Rousset : 4/02 à 16h ; St-Étienne-du-Grès : 7/02 à 14h30 ; St-Chamas : 18/02 à 16h ; Jouques : 1/04 à 17h

**Atelier :** le spectacle est accompagné d'une création sonore pour les enfants et leurs parents à St-Chamas : 21/01 à 14h ; St-Étienne-du-Grès : 31/01 à 14h30 ; Rousset : 11/02 à 15h ; St-Andiol : 11/03 à 14h30 ; Jouques : 28/03 à 10h.



© DR

### > Magiciens, Magiciennes

Création photographique (4h)

Atelier pour seniors

Rognes : du 27 au 31/01 ; Trets : 5/02 à 13h30 ;

Velaux : 13/02 à 13h30 ; Charleval : du 16 au 20/02

### > À votre image

Réalisation d'un autoportrait sur fond vert avec incrustation

À partir de 6 ans - 2h30

Mollégès : 14/01 à 15h ; Mouriès : 28/01 à 15h ;

Cuges-les-Pins : 11/02 à 15h ; Fuveau : 25/02 à 15h ;

Eyguières : 4/03 à 15h ; Orgon : 11/03 à 15h

### > Mondes et créatures hybrides

Atelier de création



Réalisation de créatures avec des images issues de livres destinés au pilon !

Famille, enfants à partir de 7 ans - 2h

Le Paradou : 21/01 à 10h ; Cabriès : 4/02

à 14h ; Châteauneuf-le-Rouge : 18/02 à 14h ;

Maillane : 19/02 à 10h ; Peyrolles-en-Pce :

24/02 à 10h ; St-Martin-de-Crau :

25/02 à 10h ; La Penne-sur-H. : 25/02

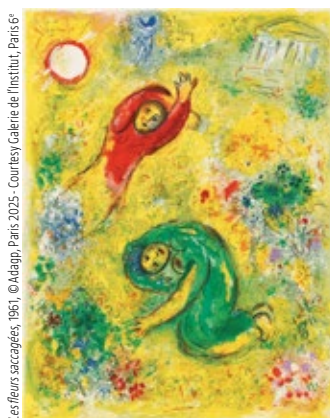
à 15h ; Sausset-les-Pins : 11/03 à 14h ;

Coudoux : 18/03 à 14h

## AU 21 BIS MIRABEAU - AIX-EN-PROVENCE

### CHAGALL, TOUT EST COULEUR !

Du 21 janvier au 22 mars



Les fleurs sacrées, 1961, © Adagp, Paris 2005 - Courtesy Galerie de l'Institut, Paris 6<sup>e</sup>

La galerie d'art du Conseil départemental accueille une exposition de lithographies de Marc Chagall, issues de sa collaboration avec l'un des maîtres des ateliers Mourlot, Charles Sorlier, graveur et lithographe des plus grands artistes du 20<sup>e</sup> siècle tels Picasso, Matisse, ou Fernand Léger. C'est au début des années 50, que Charles Sorlier initia Marc Chagall à la lithographie en couleurs, marquant le début d'une fructueuse collaboration qui se poursuivra jusqu'en 1985, année du décès de l'artiste, à l'âge de 98 ans. À travers un parcours de 153 lithographies réparties

en 5 volets et d'une sélection de lithographies marquant leur complicité (1969-1972), le visiteur découvrira des univers poétiques, mythologiques, spirituels ou intimistes. Autour de l'exposition, enrichie d'extraits de mémoire de Charles Sorlier, le 21 bis propose des ateliers adultes, enfants et familles et des visites guidées.

Entrée libre et gratuite, du mercredi au dimanche de 11h30 à 18h30

21 bis, cours Mirabeau 13100 Aix-en-Provence

Tél. : 04 13 31 68 36 / [21bismirabeau@departement13.fr](mailto:21bismirabeau@departement13.fr)



## AU MUSÉE DÉPARTEMENTAL ARLES ANTIQUE

**LES NUITS DE LA LECTURE****Les 23 et 24 janvier à 18h15**

Lectures déambulatoires de textes antiques en lien avec les œuvres du musée pour découvrir les collections autrement.

**Dès 14 ans - 1h - Gratuit, sur inscription au 04 13 31 51 03****TENTATIVE DE CONFÉRENCE MYTHOLOGIQUE  
EN THÉÂTRE D'OBJETS****Spectacle en 3D, de sons et objets - Cie 25 watts****Le 28 février****15h** : Visite flash de la mosaïque d'Orphée et du sarcophage de Prométhée.**16h** : Tentative de conférence mythologique en théâtre d'objets, un spectacle poétique et décalé pour réviser ses classiques ou les découvrir.**Gratuit, sans inscription****L'EXPO À NE PAS MANQUER  
"LE PASSAGE DE VÉNUS"****Du 24 avril au 31 octobre**C'est une exposition unique qui s'ouvrira fin avril au MDAA, inspirée par la "Vénus d'Arles", chef-d'œuvre antique universel du 1<sup>er</sup> siècle avant J.-C., exceptionnellement prêtée par le musée du Louvre. Autour de cette célèbre statue romaine retrouvée en 1651 à Arles, représentant Aphrodite, l'exposition "Le passage de Vénus" explore la force toujours vive de ce mythe qui a nourri des siècles de récits et de créations artistiques. C'est la deuxième fois que la célèbre statue sera de retour sur les lieux de sa découverte.**Presqu'île du Cirque-Romain, Arles - arlesantique.fr**

Aphrodite dite Vénus d'Arles (DER) © Musée du Louvre, Dist. Grand Palais Rm / Carine Déambrosio

**FESTIVALS****Biennales internationales des Arts du cirque  
L'ENTRE2 BIAC 2026****Du 15 janvier au 15 février**

Entre deux Biennales internationales des Arts du cirque, cet événement maintient le lien avec le public et anime, au cœur de l'hiver, le Pôle national de Cirque de la compagnie Archaos installé dans une ancienne chaudronnerie, dans les quartiers Nord de Marseille. Cette année encore, avec le soutien du Département, Archaos y déploie une programmation ambitieuse à l'image de la vitalité et de la richesse de la création circassienne contemporaine. Au-delà de ses missions de soutien aux artistes et à la création, Archaos est à l'initiative de nombreuses actions d'Éducation artistique et culturelle que l'Entre2 BIAC mettra en lumière par le biais de restitutions d'ateliers en lien avec les spectacles programmés et de séances dédiées pour les scolaires.

**biennale-cirque.com****Arts du geste****LES ÉLANCÉES****Du 3 au 15 février**

Depuis presque 30 ans, le festival des Arts du Geste célèbre, avec le soutien du Conseil départemental, le cirque, la danse et la magie à travers un programme éclectique présentée dans six villes\* de l'Ouest de la Métropole Aix-Marseille-Provence. Des spectacles et des ateliers sont également organisés en milieu scolaire permettant, chaque année, de sensibiliser quelque 4 000 enfants aux arts vivants.

\*Cornillon-Confoux, Fos-sur-Mer, Grans, Istres, Miramas et Port-Saint-Louis-du-Rhône.

**scenesetcines.fr**

# LES GROTTES DE CALÈS

## OU LE PASSÉ RESTAURÉ

*Après 7 ans de travaux, le site de Calès, à Lamanon, est de nouveau accessible au public. Pour celui qui ne l'a jamais visité, ce retour dans un passé pas si lointain est un voyage hors du temps. Ici, chaque pierre est une histoire façonnée par la main de l'homme et patinée par la nature.*

À première vue, on pourrait croire à des habitations datant du néolithique. D'ailleurs, les premières traces d'habitat remonteraient à - 3 500 ans. Et pourtant, dans cette forêt archéologique de Lamanon, à l'ambiance presque mystique, les cavités troglodytes du cirque de Calès ont été bâties au 12<sup>e</sup> siècle, plus précisément lors de la construction du château médiéval.

### DES HABITATS MODERNES

Pour asseoir leur pouvoir et se prémunir d'attaques militaires, les seigneurs firent bâtir un château en utilisant les solides roches présentes sur le site. C'est en extrayant les blocs que les carriers créèrent des cavités propices à l'habitat, donnant naissance à un bourg castral. Tout fut aménagé pour en faire des habitations modernes : réalisation de seuils d'entrées, rigoles au sol pour évacuer l'eau, et utilisation de niches pour y ranger notamment la vaisselle. À l'extérieur, des trous de boulin permettaient d'accueillir des poutres en bois afin d'y construire une avancée abritée.

### LES FEUX, LA DÉCLARATION D'IMPÔTS DE L'ÉPOQUE

Le hameau troglodyte comptera jusqu'à 200 âmes qui, déjà, étaient soumises au paiement de l'impôt, selon une méthode de calcul assez...originale. Les agents du fisc de l'époque comptaient les feux présents sur le site, et divisaient le montant global exigé par le suzerain par le nombre de familles.

Par la suite, le village sera petit à petit déserté par les paysans les seigneurs les encourageant à descendre vers les champs pour travailler la terre, s'exonérant ainsi du paiement de l'impôt dû au roi au titre des terres roturières !

### SIGNES ASTROLOGIQUES

Si le château a été détruit sur ordre du roi de France Henri III au 15<sup>e</sup> siècle, la porte sud-est et le rempart se dressent encore comme les derniers témoignages de l'édifice. Tout comme les nombreux vestiges que l'on peut admirer grâce à un parcours pédagogique, permettant de découvrir tour à tour l'ingénieux système de caniveaux récupérateurs d'eau, des cuves de décantation, un grenier communautaire, des silos de stockage, une ancienne cuisine du château, des dessins gravés dans un bloc rocheux représentant des signes astrologiques, le cercle solaire et même une figure géométrique.

### INSCRIT AUX MONUMENTS NATURELS

Ce site d'exception dont la conservation est un véritable témoignage à ciel ouvert, a été visité l'an dernier par près de 40 000 visiteurs, séduits sans doute par ce mélange d'histoire dans un environnement naturel.

Depuis 1918, les grottes de Calès sont classées parmi les sites et monuments naturels de caractère artistique.



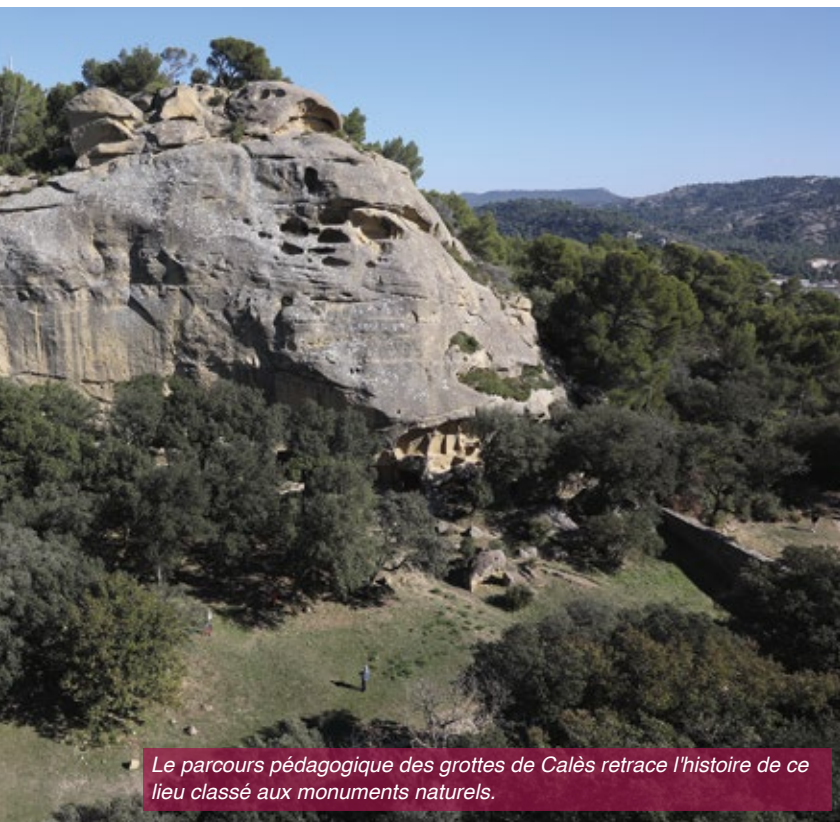
*Le rempart à l'est constitue le dernier témoignage du château construit au 12<sup>e</sup> siècle.*



*Une statue de la Vierge à l'enfant fût érigée au 18<sup>e</sup> siècle sur les anciennes cuisines du château.*

**Retrouvez la vidéo sur [departement13.fr](http://departement13.fr)**





Le parcours pédagogique des grottes de Calès retrace l'histoire de ce lieu classé aux monuments naturels.



Près de 200 personnes ont vécu sur le site dans les 58 grottes creusées dans la roche.



À l'époque médiévale, les villageois se réunissaient dans une salle communautaire, ancêtre du conseil municipal.

## LA RÉSURRECTION DE L'ÉGLISE ROMANE

Laissée à l'abandon depuis des années, l'église romane de Saint-Denis de Calès érigée au 12<sup>e</sup> siècle, a été restaurée grâce à la volonté d'habitants passionnés, réunis dans l'association Calès Saint-Denis. Des sépultures et de nombreux artefacts ont été découverts, comme du mobilier en céramique et métallique.

À l'origine, l'église Saint-Denis construite en même temps que le château, était le lieu de culte des habitants. La migration des paroissiens vers le bas du village et la construction d'une nouvelle église ont entraîné la désertification de ce lieu de culte, aujourd'hui entièrement rénové.



## 7 ANS DE RESTAURATION

À la suite de différents éboulements, il a été décidé d'entreprendre de très gros travaux sur l'ensemble du site.

Consolidation de certaines grottes, sécurisation des parois rocheuses, hélicoptage d'éléments de soutènement, aménagement d'un parcours pédagogique pour améliorer l'orientation et la sécurité des visiteurs : il aura fallu 7 ans de chantier (et de fermeture) pour permettre à nouveau l'accès à ce site d'exception.

Le Département a financé la sauvegarde du site pour plus de 330 000 euros.



# LAMANON-EYGUIÈRES

## LE MASSIF DU DÉFENS



*Une boucle au départ de Lamanon, par le massif du Défens, dans le Parc naturel régional des Alpilles.*

Entre la vallée de la Durance au nord et les pâturages de la Crau au sud, cette balade nous emmène au sommet du massif du Défens d'Eyguières, à 312 m d'altitude, pour un vaste panorama sur les paysages caractéristiques de la partie orientale des Alpilles. À travers les sentiers ombragés, les chemins de crête et les pistes forestières, on découvrira aussi un patrimoine historique remarquable.

L'itinéraire emprunte, jusqu'à Eyguières, un morceau du GR®6 qui traverse la France, de la Gironde aux Alpes de Haute-Provence, sur plus de 1 000 km.

### MONTÉE DANS LES SOUS-BOIS

Depuis la Grand Rue, passées l'église, la mairie, la poste, on prend la route de la Tuilière puis, à gauche, le chemin de la Source, jusqu'au parking de Saint-Denis.

À la barrière DFCI, un panneau "Eyguières par la crête du Défens" indique un sentier à travers les chênes qui passe en contre-bas de la chapelle Saint-Denis, première

église paroissiale de la communauté villageoise de Calès (lire en page 34), datée de 1150.

Un peu plus loin, un crochet s'impose, à gauche, par un petit sentier balisé en bleu au bout duquel d'anciennes calades\* mènent, à travers la porte d'une enceinte fortifiée, au cœur du fameux cirque de Calès, sorte de vallon entre deux falaises de safron percées d'habitations troglodytiques.

On récupère ensuite le GR®6 pour grimper dans la colline.

### PANORAMAS EN CRÊTE

À la citerne enterrée n°220, on continue tout droit sur la piste qui s'élève en passant sous la ligne haute tension jusqu'au sommet du Défens, surplombant le cirque de Borme. La vue plonge à l'est vers Sainte-Victoire et, au sud, des crêtes du massif de l'Étoile à la Camargue, en passant par l'étang de Berre et la plaine de la Crau. On aperçoit, à l'ouest, au-delà des Opiès, point culminant des Alpilles, le pic Saint-Loup et les contreforts des Cévennes. Enfin, au nord, se dressent

le Luberon, le mont Ventoux et les pré-Alpes.

Le parcours se poursuit sur les crêtes. Au niveau du pylône électrique, descendre sur la droite et, au détour du chemin, apparaît, perché sur son rocher, au cœur de la plaine éponyme, le castellas de Roquemartine dit château de la reine Jeanne (attention ! propriété privée et site -en ruines-dangereux).

### À TRAVERS LES OLIVERAIES

Après les premières maisons, on atteint la route à l'entrée d'Eyguières, en face de la fontaine Gilouse, troisième résurgence du village (lire ci-contre). On longe la route à gauche. Avant le canal de la vallée des Baux (plus de balisage), prendre à gauche, traverser le canal et tout de suite à droite un chemin de terre, en parallèle du canal, conduit à l'entrée d'une oliveraie. On continue tout droit, à travers les oliveraies, en longeant plus ou moins la route d'Eyguières, pour revenir au point de départ.

\*Calade : voie pavée, généralement pentue.



## LE GÉANT DE LAMANON

En quittant Lamanon, passer allée du Château (en face du château de Lamanon) pour admirer, dans un jardin privé, le Géant de Provence. Au milieu d'une vaste prairie, ce platane, figurant parmi les cinq platanes les plus remarquables d'Europe, impressionne par ses dimensions : 25 m de hauteur, un tronc de presque 8 m de circonférence et une frondaison qui s'étend sur plus de 1 300 m<sup>2</sup> "Monument naturel de caractère artistique" classé depuis 1918, il aurait été planté lors de la création du parc du château, il y a plus de trois siècles !



## AUX SOURCES D'EYGUIÈRES

On dit qu'été comme hiver, l'eau coule toujours à Eyguières ! Entourée par de nombreux ruisseaux et canaux, traversée notamment par le canal de la vallée des Baux, la commune compte neuf fontaines dont trois naturelles où jaillissent, depuis des siècles, les eaux souterraines du massif du Défens et du mont Menu : Font-Vieille ("vieille source"), fontaine des Bormes dont les eaux furent captées dès l'époque gallo-romaine, et Gilouse qui alimente un petit lavoir à ciel ouvert datant de 1664, encore visible aujourd'hui.

Sur le blason d'Eyguières, trois "aiguières" - mot provençal désignant une sorte de pichet destiné à contenir de l'eau - représentent les trois fontaines historiques du village.



Le canal de la vallée des baux



## "MASSIF DÉFENDU"

À l'origine, un "défends" ou "défens" était une terre dont le seigneur se réservait la jouissance exclusive, interdisant à la population toute activité - chasse, cueillette, ramassage de bois ou pâturage. À Eyguières, c'est le Comte de Sade, lointain parent du célèbre Marquis, qui avait mis en défens ce massif qui en a gardé le nom.

De nos jours, la mise en défens est un outil de gestion des milieux naturels, pour la protection, la restauration ou la régénération de milieux remarquables et/ou de certaines espèces qu'ils abritent.

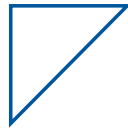
### + D'INFOS

⌚ 4h - 14km 📍 Balisage blanc/rouge jusqu'à Eyguières



Facile

➡ aller : Au départ de Lamanon, Place de l'église



# MOTS FLÉCHÉS

*Par Anaëlle Imbert - ©Les Mots, la Muse*

## Les fouilles du Rhône : une plongée dans l'Arles antique

***Une fois la grille complétée, découvrez quels sont ces archéologues qui ne sèchent jamais sur leurs sujets de recherche***

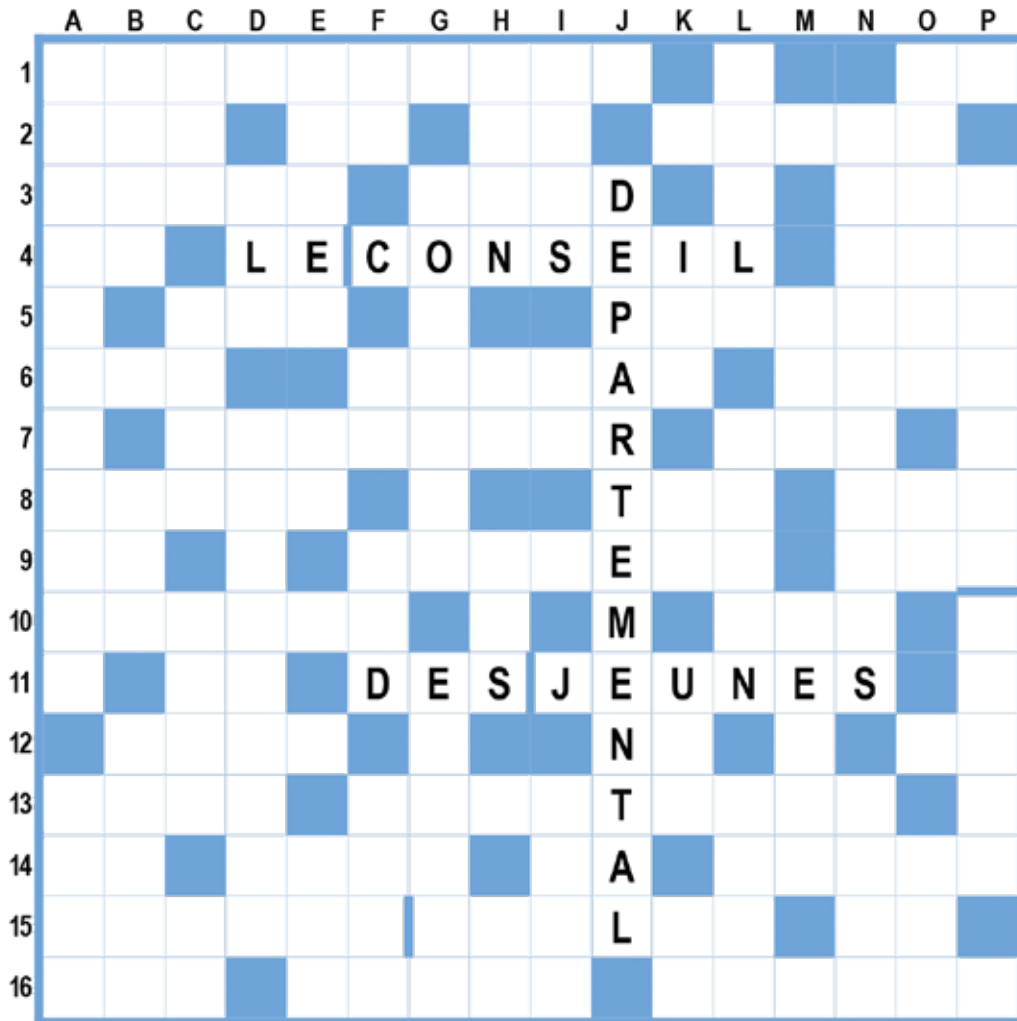
Cité romaine dont le Rhône dévoile patiemment les trésors enfouis	Réunion d'étus en haut lieu	Il y a un monde fou !	Navires engloutis, désormais 25 témoins du port romain d'Arles	Évolue Carrefour fluvial majeur de l'Arles antique	Le trésor de 850 monnaies remontées des profondeurs Soldat américain	Polonium
						Le voler revient à voler un bœuf !
Pratique de la fouille intégrale				Enjoué		
À grosses lèvres		Passé à l'action Assez fortunée			Fera le déplacement	Recherches dans le passé submergé, trésors pour l'avenir
Sortie d'enceinte Peut être russe Un soleil divin !				Soit content		Californium
	C'est-à-dire en bref Difficile		Pièce du harnais Extra-terrestre sympathique			Le joli mois
Coup de filet pour capturer le vivant, pas le passé Foyer				Pour mon bien Reproduit à l'identique	Mis en mouvement Couper court	
			Tirerai le meilleur du pis Hantise de propriétaire			
				Du cœur au rein	Condiment Le plus ancien conservateur du patrimoine arlésien	
Coulée de lave		Subventions départementales pour explorer le fleuve		Partenaire du MDA et de l'INRAP pour fouiller le Rhône Décimètre		Consulté à nouveau
	Tête à queue Un sport au dojo Élima				Très jeune cerf Style de jazz	
Sur l'ardoise Épinglé		Unité astronomique				
L'un des rares musées à exhumer lui-même les vestiges qu'il expose	Fut capable de répondre		Peut être positif comme négatif			Vieux pots de vin
			Épaves de types variés, c'est la singularité du delta du Rhône			ACCENTS DE PROVENCE & LES MOTS, LA MUSE



# MOTS CROISÉS

## LE CONSEIL DÉPARTEMENTAL DES JEUNES

*Vous avez trouvé les réponses aux définitions en gras ? Félicitations, vous êtes incollable sur le CDJ !*



**HORIZONTALEMENT** 1. Jeunes citoyens en devenir qui transforment leurs idées en projets concrets. Un savoir du passé. 2. Elle emportait nos ancêtres. Façon de rire. Qui n'est pas réglé. **Échange d'idées au cours duquel les forces vives du département confrontent leurs points de vue pour faire avancer un projet.** 3. Boire au berceau. Steppe africaine. Service pour les mécontents. 4. Restes pour le chien. Femme en sainte. 5. Difficile à résoudre. Il a intérêt à avancer. 6. Il rapporte du blé. **Période de deux ans donnée aux 58 conseillers départementaux titulaires pour agir concrètement au service de leur collectivité.** Gros tas. 7. Mettre de côté. Baignoire en zinc. 8. Lacés. Ni lui, ni moi. Chanteuse luso-belge. 9. Un être conjugué. **Futurs équipements que les ados façonnent aujourd'hui pour améliorer le cadre de vie de demain.** Regroupe plusieurs ères. 10. Tapis fait de chutes. Trou dans le mur. 11. Mercure. 12. Sympa pour les jeunes. Arrivé en vie. Bouquiné. 13. Vous sauve quand il sonne. **Exemple de projet ayant vu le jour à Saint-Paul-lès-Durance grâce à l'aide départementale aux communes version jeune.** 14. Tout-petit qui mouille son lit. Un aller dans le futur. Unité astronomique. Difficile à monter. 15. Budget que la nouvelle génération apprend à gérer grâce aux ateliers pédagogiques avant de voter des projets dans l'hémicycle. Abrège le week-end. 16. C'est certain. Personnes proches de lui. Ni debout ni allongée.

**VERTICALEMENT** A. Capacité de nos enfants à comprendre l'action publique et à agir pour améliorer leur territoire. Situé en graisse. B. Vieux maintenant. Eut l'audace. Très en vogue. C. Balle à rejouer. Un sacré créateur. Poisson pouvant finir en miettes. Randonnée balisée. D. Choisi en haut lieu. **Savoir-faire avec lequel les agents du Département transforment l'enthousiasme des jeunes en expertise citoyenne.** E. Aller au hasard. Plus fort que le roi. Finissent les popcorns. F. Soldat américain. Monsieur britannique. Cœur de Cupidon. Subi un dommage. G. Découvrir de nouveaux horizons. Réunion de joueurs. H. Site protégé. Paire de cannes. Métaux précieux. Le premier d'une longue série. I. Pas très forts. Jeté pour jouer. Cafés anglais. K. Faire le tri à l'envers. Queue de mulot. Avouer à la fin. Dans la tête du robot. L. Héroïne de la Bête. Reste de bûche. Ils créent des maux fléchés. M. Bâton pastoral. Fit son trou. N. **Séances du CDJ où les décideurs en herbe débattent, analysent et décident comme de vrais élus.** Fruit à la peau velue. O. Rendit son jugement. Transformée en génisse par Zeus. Sont à jeter. P. **Dispositif d'aide aux communes permettant aux jeunes conseillers départementaux et municipaux d'unir leurs forces pour porter et financer les projets du territoire.**

Retrouvez la grille des solutions sur [departement13.fr](http://departement13.fr)



# PAU CEZANNE, UN PROUVENÇAU FAMOUS DINS LOU MOUNDE ENTIÉ !

*Notre rubrique dédiée à la langue provençale met à l'honneur en dialecte rhodanien l'un des peintres français les plus célèbres au monde, Paul Cézanne, l'année des 120 ans de sa disparition. Une façon de poursuivre dans la langue que parlait cet Aixois au caractère trempé, l'hommage qui lui a été rendu en 2025, notamment à travers l'exposition internationale « Cézanne au Jas de Bouffan » au Musée Granet.*



*Retrouvez sur notre site internet la traduction de cet article en langue française.*



Pau Cezanne nasquè à-z-Ais-de-Prouvènço lou 19 de janvié 1839. Es counsidera coume lou precursor dóu post-empresionisme emai dóu cubisme, coume lou "paire de l'art mouderne" estènt qu'inspirè pèr soun biais mouderne la moulounado d'artista fauve, cubisto vo abstrat. Picasso, en ouracle, diguè que "Cezanne èro noste paire en tóuti". Sa voulounta de faire "de Poussin sus naturo" lou rènd tout au cop countuniaire de l'èime classi francés emai ennouvaire radicaü bonodi la geometrio que se n'en sèr dins li retra, li naturo morto emai li mant un païsage que pintè, d'Isclode-Franço e de Prouvènço, subretout dóu terraire sestian. Sis obro se retrobon dins li museon li mai grand dóu mounde.

## UNO GLÒRI QUE SE FAGUÈ PROUN ESPERA...

Emai si telo fuguèsson vuei demié li mai cavèndo au mounde, noste pintre sestian esperè si cinquantsièis an pèr que soun gàubi siguèsse recouneigu. Boutigna pèr li gènt de soun tèms, juja "desgaubia", la critico

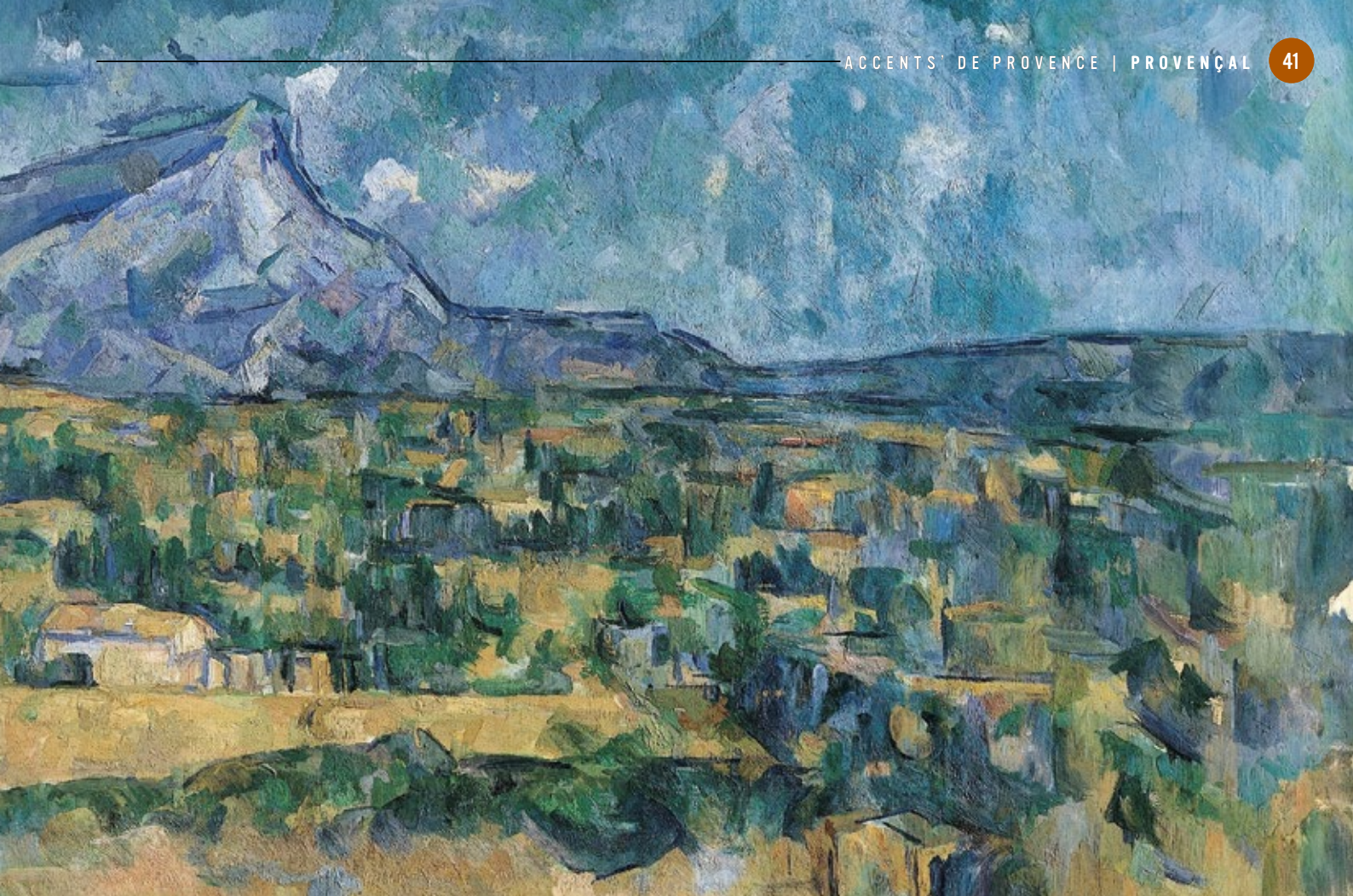
de l'epoco noun balancè pèr qualifica l'obro de l'artista de "pinturo de fada branda, touca pèr delirium tremens". Pamens, la recouneissènço de soun engèni es d'autant mai interessant que Cezanne aguè ges de fourmacioun academico en pinturo. Se faguè coume dison d'esperèu : soun bacheleirat en pocho, e après un passage di courtet à la faculta de dre de-z-Ais, seguiguè forço cous de dessin... mai fuguè pas amés i Bèus-Art. Se comto vuei un milié de telo dóu pintre sènso óubrida 200 retra que 24 de soun espouso Ourtènsi : que vouei ! que l'óubridan souvènti-fes : Cezanne èro tambèn un pourtrestisto de remarco ! Toucant la naturo morto e li "poumo" dins soun obro. Sèmblo qu'aquéu moutiéu que revèn dins 70 telo siegue lou simbèu d'uno amista remountant à l'enfanço : dins la court de l'escolo, lou pichot Pau aurié defendu em'enavans soun ami, un denouma Mile Zola, qu'aquéu-d'aquí, pèr lou remarca l'aurié pourgi un panié de poumo l'endeman. Uno amista di bello de quaranto an de tèms roumpudo pèr sèmpre pèr Cezanne quouro creiguè s'èstre recouneissu

dins L'Obro, lou proumié rouman de Zola, soute li tra gaire flatounié dóu pintre mau-di emai amareja Glaude Lantier. Cezanne faguè petà si gros regret en plourant vint an après, en 1906, davans l'estatuo de Zola.

## L'ESTACO, LI CALANCO E MOUNT-VENTURI...

Demié li pinturo li mai famouso de Cezanne, noutan emé plesi que d'endré de noste territòri prouvençau ié tènnon uno plaço di proumièro. Poudèn meme dire qu'aquéti endré ié dèvon à l'artista la bono part de sa noutourieta. Es l'eisèmple de l'Estaco e di calanco de Marsiho que retrouban dins forço telo facho entre 1861 e 1886. Dins aquelo pountannado, sa maire louguè un oustau sus la plaço de la glèiso dins lou vilage aut de l'Estaco, pourgissènt un badarèu sus tout lou gou de Marsiho fin qu'à la Bono Maire au liuen. Autre eisèmple, que parlo soulet, lou Mount-Venturi qu'es au levant de-z-Ais-de-Prouvènço que ié serviguè de moutiéu pèr mai de vuetanto telo autant pintado à l'òli qu'à l'eigarello. Dins uno letro





dou 14 d'abriéu 1878 adreissado à soun ami Mile Zola, Cezanne retraquè lou Mount-Ventùri tau que lou vesié despièi la fenèstro dou trin religant Ais à Marsiho em'aquéli trei mot : "Qunte bèu moutiéu". Aquesto letro fuguè escricho quàsi sièis mes après que durbiguèron la ligno dou camin de ferre. Es sus aquelo mountagno d'aquí qu'à l'autouno de 1906 noste ami agantè la fre en pintant un cop de mai emé soun cavalet. Mouriguè quàuqui jour pus tard d'uno peremouniò, lou 22 d'òutobre.

Em'éu s'en anè un Prouvençau que soun acènt dou païs fasié rire. Aquel "acènt prouvençau di terrible" coume diguèron d'uni quouro Cezanne prounouciavo "temmperammen" e "fasènt sauteja bijarremen li silabo". Aguste Renoir diguè meme : "Li mot sourtien prudent de sa bouco, marca d'un acènt sestian qu'es pas de crèire, un acènt, pecaire, que pegavo en rèn emé lou biais countourroula, courtès de trop. Aquéu countourrole trantaïavo de cop que i'a." Longo mai dounc à la bello memòri de noste pintre sestian sènso parié, soun obro di grandò emai ... soun biais prouvençau de la bono !

## **FAN DE CHICHOURLO ! PAU CEZANNE FUGUÈ SANTOUNIFICA ! [EN DIALÈTE MARSIHÉS]**

*N'en voulès d'òumàgi rendu au pintre prouvençau despuei sa mouart en 1906 ? N'en vaquito : lou darriè bihet de 100 franc Cezanne (1997-2001), un timbre-posto (1961), lou noum de l'universita Ais-Marsiho III avans sa fusien en 2012, un pouèmo en prouvençau de Reinié Jouveau (La mort dou pintre, 1976), lou noum d'un asterouïde de la cencho majouralo d'asterouïde, aquéu d'un cratère de la planeto Mercùri, la cansoun Cezanne pinto de Miquèu Berger cantado pèr Franço Gall (1984), uno citacien d'Ernest Hemingway dins sa nouvello Sus l'escrituro, à travès soun persounàgi simbèu, Nick Adams, declarant vouguè « escrièure coumo pinto Cezanne » vo enca Nintendo que recounouissè s'èstre foueço inspira de sei pinturo impressiounisto raport au grafisme dou jue The Legend of Zelda : Skyward Sword (2011) e bèn d'àutreis eisèmple enca ! Mai demiè aquelo moulounado d'òumàgi, n'es un que nous tirè l'uei coumo gaire : lou santoun Pau Cezanne ... neissu à Marsiho ... au Panié ! Un santoun de Prouvènço ... fabrega en Prouvènço !*





# LA RECETTE D'ÉRIC

Éric Bruzzone a eu plusieurs vies. Après avoir été pâtissier, boulanger puis traiteur, il est entré au Département en 2011. Il est depuis 2022 chef de cuisine au collège "Les Hauts de l'Arc" à Trets. Dans ce village dont il est natif, chaque midi, il fait le régal de 450 collégiens, en utilisant des produits frais, locaux et de saison. Très attaché à sa terre provençale, il est aussi sapeur-pompier volontaire. Aujourd'hui il nous livre une recette simple mais savoureuse : celle des pommes duchesse à la truffe.



PRÉPARATION : 45 À 50 MN



CUISSON : 30 MN ET ENV. 15 MN



DIFFICULTÉ : MOYENNE

POUR 6 PERSONNES

## POMMES DUCHESSÉ À LA TRUFFE

- 10 g de brisure de truffes
- 1 kg de pommes de terre Monalisa
- 75 g de beurre
- 2 œufs
- Sel et poivre





## PRÉPARATION

Épluchez les pommes de terre et faites-les cuire dans de l'eau bouillante légèrement salée et poivrée. Prévoir une cuisson de 20 à 30 mn- selon la grosseur.

Pendant ce temps, faites préchauffer le four.

Coupez le beurre en petits dés.

Une fois les pommes de terre cuites, égouttez-les, puis écrasez-les à l'aide d'une fourchette ou d'un fouet, tout en y incorporant le beurre, puis les brisures de truffes.

Incorporez ensuite les œufs petit à petit.

Enfin, corrigez l'assaisonnement avec le sel et le poivre.

Dressez le tout à la poche avec une douille cannelée, sur du papier cuisson.

Cuire ensuite au four à 180°C jusqu'à une légère coloration, pendant 15 mn environ.



## LE PETIT PLUS D'ÉRIC

*Si vous estimez que la préparation est un peu trop ferme pour passer dans la poche, n'hésitez pas à ajouter un jaune d'œuf supplémentaire, voire même un œuf entier.*



> RETROUVEZ LA VERSION AUDIO D'ACCENTS DE PROVENCE SUR [DEPARTEMENT13.FR](http://DEPARTEMENT13.FR)



# ABONNEZ-VOUS



> EN VOUS RENDANT SUR LE SITE [DEPARTEMENT13.FR](http://DEPARTEMENT13.FR)

> EN RENVOYANT CE COUPON À : ACCENTS DE PROVENCE  
HÔTEL DU DÉPARTEMENT - 52, AVENUE DE SAINT-JUST, 13256 MARSEILLE CEDEX 20

> EN UTILISANT CE FLASH CODE

☐ M<sup>me</sup> ☐ M.

Nom : .....

Prénom : .....

Adresse : .....

Ville : ..... Code postal : ..... Mail : .....

☐ Je souhaite recevoir Accents de Provence par courrier



DÉPARTEMENT  
**BOUCHES  
DU RHÔNE**



DE SAINTE-VICTOIRE À LA MÉDITERRANÉE  
**LE DÉPARTEMENT**  
VOUS SOUHAITE UNE BONNE ANNÉE

**2023**

