

**CONVENTION DE DROIT DE CHASSE  
AVEC L'ASSOCIATION « SOCIETE DE CHASSE ET DE PROTECTION DE  
L'ENVIRONNEMENT ET DU MASSIF DE ST-CYR "LES EAUX VIVES"»  
DOMAINE DEPARTEMENTAL DE LA BARASSE ET DES ESCOURTINES**

**ENTRE**

Le Conseil Départemental des Bouches du Rhône, représenté par sa Présidente, Mme Martine VASSAL, habilitée à signer la convention de chasse, en vertu de la délibération n° de la Commission Permanente du Conseil Départemental en date du , sis Hôtel du Département, 52 avenue de Saint-Just, 13256 Marseille cedex 20, ci-après dénommé « le Département »,

**ET**

L'Association Société de chasse et de protection de l'environnement du massif de St Cyr "les eaux vives", dont le siège est situé 48 Boulevard de la Forbine 13011 MARSEILLE, représentée par son Président M. Yves GIORDANINO, dénommée ci-après « l'Association ».

**PREAMBULE**

Conformément aux dispositions du code de l'urbanisme, le Département a acquis le domaine, objet de la présente convention, dans le double objectif de protection de l'espace naturel et d'ouverture au public.

Afin de préserver l'activité cynégétique, le Département accepte de concéder son droit de chasse à l'association. Cependant, en tant que propriétaire, il doit veiller à un équilibre des usages ainsi qu'à la sécurité de tous les publics.

De plus, il est rappelé que la concession du droit de chasse ne constitue pas une dérogation à l'arrêté préfectoral d'accès et de circulation dans les massifs boisés du Département.

Les terrains visés par la convention se trouvent entièrement en cœur de Parc national des Calanques (PNC), il y a donc superposition entre les couches de protection représentées par le Parc national des Calanques (périmètre du cœur de Parc, zones de non chasse...) et le CD13, en tant que propriétaire.

Il est notamment rappelé qu'en application du décret n°2012-507 du 18 avril 2012 créant le Parc national des Calanques, la chasse terrestre est autorisée en cœur de Parc en dehors des zones de tranquillité de la faune sauvage qui recouvrent 51% du territoire. La liste des espèces chassables, ainsi que les modes, jours, horaires de chasse et les prélèvements maximum autorisés par espèce sont définis par une délibération annuelle du Conseil d'Administration du Parc national des Calanques, conformément à la charte (volume II) fixant les modalités d'application de la réglementation (MARCoeur) et notamment son MARCoeur 19. La présente convention ne pourra contredire l'ensemble de ces dispositions.

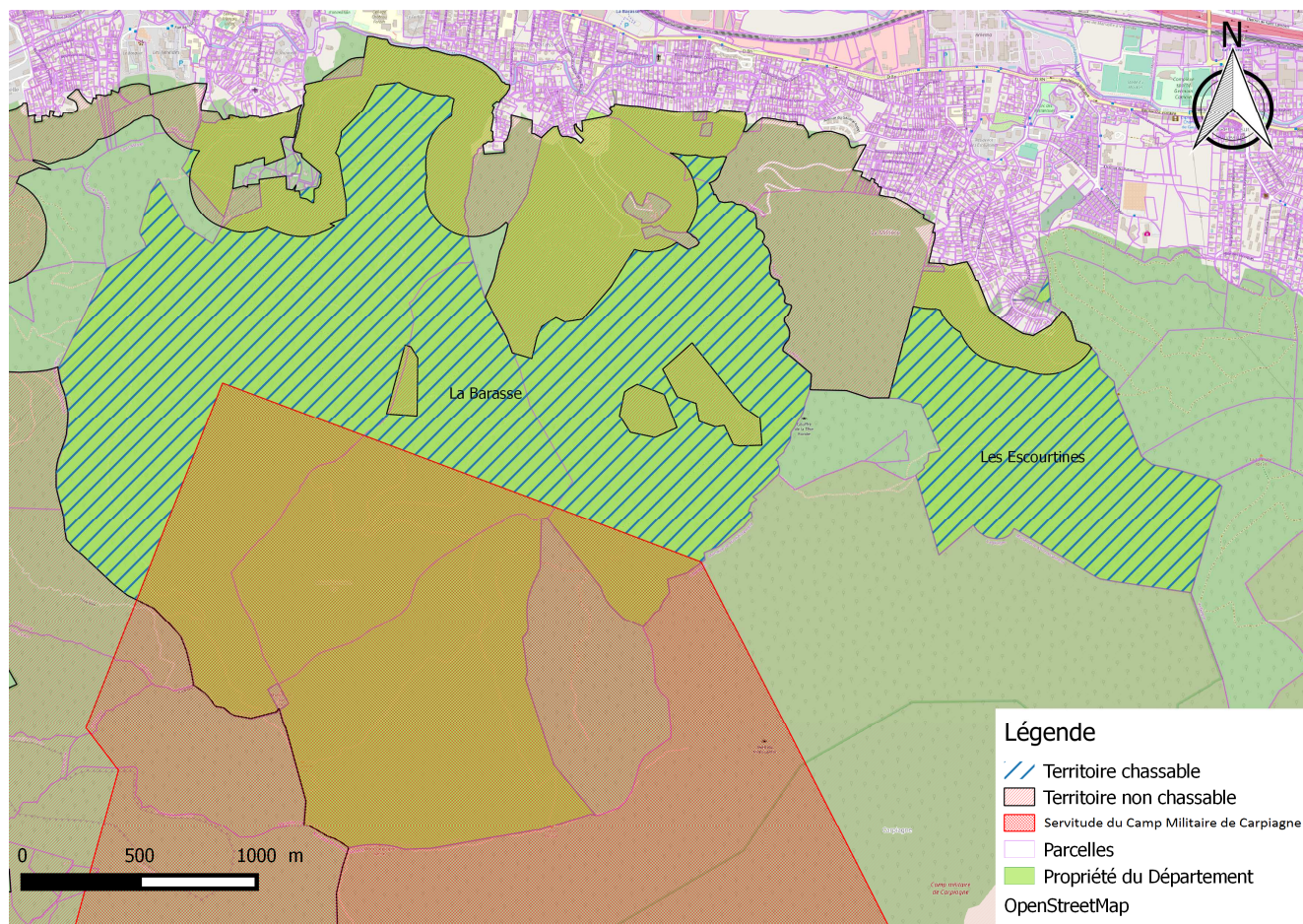
Aussi, l'Association est encouragée, en lien avec les services du Parc national des Calanques, à la mise en place d'une chasse durable fondée sur une connaissance fine des populations et des prélèvements, notamment grâce au bon retour et remplissage des carnets de prélèvements.

Il a été convenu et arrêté ce qui suit :

## ARTICLE 1 : DISPOSITIONS GENERALES

Le Département concède, après accord de la Commission Permanente à l'Association un droit de chasse sur les terrains d'une contenance de 416,20 ha situés sur la commune de Marseille, figurant sur le tableau et le plan ci-dessous :

TERRITOIRE CHASSABLE					
Secteur	Commune	Parcelle	Superficie		
			Ha	a	
Les Escourtaines	Marseille 11 <sup>ème</sup> Vallon des Eaux Vives	865 E 17 partie	93	44	
La Barasse	Marseille 11 <sup>ème</sup> Vallon de la Forbine	867 P 36 partie	168	66	
	Vallon des Eaux Vives	862 I 2 partie	43	66	
	Vallon de la Barasse	862 I 23 partie	110	44	
		TOTAL	416	20	



Les terrains doivent être délimités par une signalisation bien visible de tous les utilisateurs ou promeneurs sur le lieu, leur indiquant le nom de l'Association bénéficiant de la présente convention, avec dans l'angle supérieur gauche, le logo du Conseil Départemental.

Celle-ci est obligatoirement soumise à autorisation si le panneau est situé en cœur de Parc. D'une manière générale, le parc préconise une sobriété croissante dans les aménagements et marques humaines avec la pénétration dans l'espace naturel.

Il est rappelé que le domaine départemental de la Barasse est un espace naturel de détente partagé par les divers utilisateurs et promeneurs et qu'il est grevé d'une servitude de champ de tir au profit du camp militaire de Carpiagne (cf article 20 parcelles grevées de la servitude de champ de tir) .

A ce titre, le Département fournira à l'Association les plans de situation des différents sentiers relatifs aux pratiques sportives de pleine nature au sein du domaine.

Pour des raisons de sécurité, l'Association devra signaler les jours de battues par des panneaux à l'entrée des sentiers et des pistes, en complément de la signalétique de sécurité obligatoire.

L'organisation, par l'Association, de toute manifestation, pendant et hors période de chasse reste soumise à autorisation préalable du Département.

Les réserves de chasse sur lesquelles toute activité cynégétique est interdite doivent être scrupuleusement respectées et définies conjointement entre l'Association et le Département. Le Département communiquera sur l'intérêt des réserves de chasse afin que celles-ci soient respectées par les autres usagers.

L'Association ne pourra en aucun cas sous-louer ou céder à d'autres personnes morales ou physiques le droit de chasse et les parcelles objet de la présente convention.

## **ARTICLE 2 : DUREE ET RESILIATION**

### 2.1 Durée

La présente convention est établie pour une période de cinq années cynégétiques.

### 2.2 Résiliation

En cas de non-observation des clauses de la présente convention, celle-ci sera résiliée en cours d'année, de plein droit, sans préavis.

Compte tenu des aménagements permettant d'améliorer la gestion du domaine et son ouverture au public, le Département se réserve le droit de résilier la présente convention de façon unilatérale par simple lettre recommandée avec accusé de réception, sans préavis, ni indemnisation ou compensation pour l'Association.

En cas de désaccord sur la mise en œuvre des modalités de la présente convention, les parties pourront résilier la convention sans préavis ni indemnisation ou compensation.

L'Association pourra résilier la présente convention de façon unilatérale par simple lettre recommandée avec accusé de réception, avec un préavis de trois mois, sans indemnisation ou compensation.

### **ARTICLE 3 : DROITS DU DEPARTEMENT**

La concession de ce droit de chasse à l'Association n'implique pas l'interdiction du domaine à d'autres activités.

Le Département se réserve le droit de gérer comme il l'entend les forêts, parties des forêts ou terrains, bâtis ou non.

En conséquence, l'utilisateur ne peut élever aucune réclamation pour trouble de jouissance, ni s'en prévaloir pour se soustraire à ses obligations et notamment dans le cas où seraient exercées sur son lot les activités normales de travaux de gestion forestière, pastorale, d'accueil du public et de Défense de la Forêt Contre l'Incendie.

Garant d'un équilibre des usages et du libre accès à ses propriétés, le Département peut autoriser l'organisation de manifestations sportives, culturelles, pédagogiques etc...sur le Domaine. Par mesure de sécurité, le Département se réserve le droit d'interdire la chasse lors de ces manifestations. Dans ce cas, la société de chasse sera informée de cette opération le plus tôt possible et des modalités d'organisations seront à convenir en fonction des contraintes imposées à la société de chasse.

Tous les ans, et avant le 10 septembre, le Département (direction en charge de la gestion du domaine) devra être informé :

- Du bureau de l'Association,
- Du Règlement intérieur,
- De l'attestation de responsabilité civile de l'Association,
- Du bilan moral et financier de l'année cynégétique échue,
- Du calendrier des battues,
- Du programme de travaux et d'aménagements cynégétiques, y compris les lieux d'agraineage, que l'Association souhaite réaliser,
- Des numéros d'immatriculation des véhicules autorisés à circuler au titre de la convention (les numéros d'immatriculation devront être également transmis au PNC),
- De l'attestation d'assurance « organisateur de chasse » de l'Association,

Le calendrier des battues étant un document prévisionnel, l'Association veillera à informer le Département de toute modification de date à l'adresse [autorisation.ens@departement13.fr](mailto:autorisation.ens@departement13.fr) ainsi qu'à son technicien référent une semaine au moins avant la date redéfinie afin de s'assurer de la compatibilité des usages autorisés le jour envisagé.

Tous les ans, et avant le 10 mars de l'année cynégétique, le Département devra être informé :

- Des carnets de prélèvement réalisés durant l'année écoulée,

Un bilan de chaque battue au sanglier organisée.

### **ARTICLE 4 : AMENAGEMENT CYNEGETIQUE**

Le droit de chasse étant consenti gratuitement à l'Association, celle-ci s'engage à entretenir à sa charge les équipements existants et fait sien tous travaux d'amélioration et d'aménagement cynégétique. D'une manière générale, l'Association s'engage à mettre en œuvre les principes d'une chasse durable et responsable.

Les membres de l'Association devront se conformer aux lois et règlements concernant la chasse. Ils devront respecter les cultures et ne pas entraver l'exploitation des pâturages et des produits forestiers sous quelque prétexte que ce soit. Ils seront entièrement responsables des dégâts commis tant par eux que par leurs chiens.

Tout aménagement cynégétique est soumis à information et autorisation préalables du Département et du PNC. Les travaux et aménagements cynégétiques devront obtenir les autorisations administratives lorsque ceux-ci sont situés dans un périmètre bénéficiant d'une mesure environnementale nécessitant une autorisation (par exemple, Natura 2000, loi sur l'eau, réserve naturelle etc.).

Tout nouveau point d'agrainage pour le petit gibier ou d'abreuvoir est soumis à autorisation du PNC mais les existants sont tolérés à proximité des cages de pré-lâchers pourvu qu'ils soient réapprovisionnés depuis des voies de circulation autorisés. Le Département et l'Association travailleront ensemble pour créer un environnement dans lequel l'agrainage n'est plus utile. Seul l'agrainage au petit gibier est autorisé selon les modalités du schéma de gestion cynégétique départemental.

Dans un souci de propreté et de respect envers les autres usagers, les chasseurs devront ramasser leurs cartouches usagées.

Pour mémoire, il est interdit de fumer sur le domaine situé au cœur du PNC.

## **ARTICLE 5 : ANIMAUX SUSCEPTIBLES D'OCCASIONNER DES DEGATS**

Conformément à l'article R 427-8 du Code de l'Environnement, le Département délègue à l'Association le droit de procéder à la régulation des animaux (soumise à autorisation du PNC) susceptibles d'occasionner des dégâts.

A cette fin, et en accord avec le Département, sur éléments objectifs, l'Association organisera, si nécessaire, la régulation des sangliers. L'Association est responsable des dommages causés aux propriétés riveraines par les animaux susceptibles d'occasionner des dégâts et toute espèce de gibier. L'Association veillera également à respecter la vocation première des domaines départementaux.

En cas de surabondance d'animaux estimée contradictoirement par l'Association et le Département, celui-ci pourra mettre en demeure l'Association de procéder à l'élimination de ce surplus, ou suspendre les battues si la population de l'espèce en question est menacée sur l'espace naturel départemental, sous peine de résiliation pure et simple de la convention.

## **ARTICLE 6 : DIVAGATION DES CHIENS**

La divagation des chiens devra être sévèrement réprimée et l'Association s'engagera à concourir à cette répression. L'Association veillera également à réaliser des actions de prévention vis-à-vis du public (messages etc.).

## **ARTICLE 7 : PRATIQUES INTERDITES**

En sus des dispositions réglementaires, sont interdits :

- le port d'appareils de transmission,

- l'émission de signaux ou d'appels par des moyens non conformes aux traditions de la chasse, notamment des signaux sonores ou lumineux à partir de véhicules à moteur,
- l'usage du furet, des pièges (sauf dans les cas autorisés par l'autorité administrative en vue de la régulation des animaux susceptibles d'occasionner des dégâts), du poison et, d'une manière générale, tous les autres moyens mentionnés par le Code de l'Environnement,
- la destruction des œufs et couvées,
- tout autre mode de chasse que la chasse à tir respectant la réglementation en vigueur; glu possible selon les modalités fixées aux articles 18 à 20,
- toute destruction des espèces non déclarées comme gibier et non nuisibles.

**La poursuite du gibier, de quelque nature que ce soit, en véhicule est interdite.**

## **ARTICLE 8 : CIRCULATION AUTOMOBILE ET STATIONNEMENT**

Sauf autorisation spéciale écrite délivrée par le Département aux gardes-chasse et aux personnes habilitées par l'Association, dont le nombre ne pourra dépasser quatre, la circulation automobile sur les chemins est interdite. Ces autorisations de circuler seront à solliciter tous les ans avant le début de la saison selon les modalités prévues à l'article 3.

La circulation est autorisée sur les pistes CQ 123, 203, 204 et 220 conformément au Plan de massif, ainsi que la F13a à créer en continuité de la CQ 220.

N'étant pas ayant-droit, le titulaire de la dérogation devra se conformer aux arrêtés préfectoraux portant interdiction de passage et de circulation dans les espaces boisés du Département.

Les parkings de chasse et leur chemin d'accès doivent être définis en concertation avec le Département. Les aires de stationnement seront délimitées par une signalisation fournie et posée par le Département.

Le stationnement doit se faire en priorité sur les parkings du chemin du vallon de la Barasse et du vallon de Chauméry pour l'ensemble des sociétaires, sans gêner le passage des véhicules de la protection DFCI, et sur les zones minérales pour les quatre véhicules autorisés.

La circulation automobile sur les chemins d'accès aux parkings sera autorisée pendant la période de chasse, avec une limitation de vitesse à 30km/h. Le conducteur reste néanmoins totalement responsable et maître de son véhicule. Les sociétaires devront adapter leur vitesse à la situation des chemins : la visibilité, la fréquentation etc.

En dehors de ces chemins, la circulation automobile reste strictement interdite.

## **ARTICLE 9 : POSTES A FEU, AGACHONS ET AFFUTS**

L'Association s'engage à communiquer au Département le nombre, la liste nominative des postes à feu ainsi que leur localisation sur une carte qui sera jointe à la convention, préalablement à la signature de la convention.

Aucune création de poste à feu ne sera consentie.

Dans le respect de la réglementation relative au territoire, la chasse au poste est autorisée tous les jours jusqu'à 13h00, sauf le vendredi, jour de non chasse commun aux espèces migratrices et sédentaires dans le PNC.

Après fourniture annuelle des éléments d'information, par le Président de la société de chasse, des autorisations de circuler annuelles seront délivrées par le Département avec le numéro de poste et le nom du titulaire. Ces dérogations donneront uniquement accès au poste du titulaire.

➔ **La chasse aux migrateurs dans les Bouches du Rhône**

	<b>Poste fixe</b>	<b>Agachon et affût</b>
<b>Définition</b>	Poste matérialisé couvert	Poste qui peut être matérialisé mais non couvert
<b>Conditions spécifiques</b>	Fournir une localisation et une cartographie des postes numérotés	Sur demande spécifique de chaque société avec fourniture d'une localisation des agachons et des affûts. Ils doivent être démontés en fin de saison. Certains domaines sont compris dans des zones à réglementation plus stricte, il convient de se rapprocher du technicien référent pour définir les possibilités de créer des agachons et des affûts.
<b>Pratique de la chasse</b>	1. Application des conditions des arrêtés préfectoraux de circulation dans les massifs + arrêté annuel de pratique de la chasse 2. Tous les matins, sauf modalités spécifiques consenties par conventions antérieures.	1. Application des conditions des arrêtés préfectoraux de circulation dans les massifs + arrêté annuel de pratique de la chasse 2. Dans le cadre des 3 jours de chasse octroyés par la convention à chaque société de chasse sauf modalités spécifiques consenties par conventions antérieures (ex Marseilleveyre).

L'Association veillera à la qualité des matériaux utilisés lors de la création des postes fixes ou des agachons et des affûts. De même, certains domaines bénéficient d'une réglementation relative au titre de la loi de 1930. L'Association veillera également à l'intégration paysagère des postes fixes, des agachons et des affûts.

**ARTICLE 10 : PRATIQUE DE CHASSE**

Le droit de chasse est autorisé du jour de l'ouverture générale de la chasse au tir compris au jour de la fermeture de la chasse au tir réglementaire compris, définis par l'arrêté préfectoral annuel relatif à la chasse et par la délibération annuelle du Conseil d'administration du PNC. L'Association veillera cependant à respecter également les autres arrêtés préfectoraux, dont celui d'accès aux massifs forestiers en période estivale.

La chasse à l'avant du gibier sédentaire est autorisée 3 jours par semaine : le mardi, le jeudi, le samedi matin jusqu'à 13h00 et le dimanche matin jusqu'à 13h00 conformément à la réglementation du Parc national des Calanques.

Si le dimanche figure parmi les jours de chasse concédés, la chasse ne peut être autorisée que jusqu'à 13h.

Les battues ne peuvent être autorisées ni les mercredis ni les dimanches. Les battues les samedis doivent être évitées autant que possible, notamment sur les Parcs Départementaux. Elles devront avoir lieu dans les trois jours de chasse autorisés.

Les modalités spécifiques relatives au gibier soumis à plan de chasse sont définies à l'article 19.

**REGLE GENERALE**

	<i>Chasse au poste</i>	<i>Chasse à l'avant</i>	<i>Chasse en battue</i>
<b>Autorisé</b>	Tous les matins jusqu'à 13h00	3 jours par semaine Si dimanche, uniquement jusqu'à 13h00	3 jours par semaine à choisir parmi les jours suivants : Lundi, Mardi, Jeudi, Vendredi, Samedi (à éviter en Parc Départemental)
<b>Interdit</b>		Mercredi Dimanche après midi	Mercredi, Dimanche
<b>Pratique de la chasse association la Société de chasse et de protection de l'environnement du massif de St Cyr "les eaux vives" Conf. Arrêté Préfectoral</b>			
<b>Possibilité de chasse au poste</b>	<b>Possibilité de chasse à l'avant</b>	<b>Possibilité de chasse en battue</b>	
Tous les matins jusqu'à 13 h	mardi, jeudi, samedi matin, dimanche matin	NON	

Le droit de chasse ne doit pas porter atteinte aux activités agricoles et pastorales. L'Association doit veiller au respect de la pratique du pâturage et de ses aménagements.

L'Association devra impérativement demander une concertation avec le Département et le ou les éleveurs avant le début de chaque année cynégétique afin de concilier les activités sur le secteur, notamment pour l'établissement du planning des battues, afin de procéder au parcage des bêtes les jours de chasse. De même, l'Association confirmera, à l'éleveur, 48 heures avant toute battue la tenue de celle-ci.

L'Association s'engage à communiquer le calendrier précis des battues par secteur, au moins une semaine avant l'ouverture de la chasse au tir. Comme indiqué à l'article 3, le calendrier des battues étant un document prévisionnel, l'Association veillera à informer le Département de toute modification de date à l'adresse électronique suivante « autorisation.ens@departement13.fr » ainsi qu'à son technicien référent une semaine au moins avant la date redéfinie afin de s'assurer de la compatibilité des usages autorisés le jour envisagé.

Aucune modification de ce planning ne pourra intervenir sans l'accord préalable du Département.



Certains domaines départementaux particulièrement sensibles font l'objet de clauses spécifiques définies dans les articles 18 à 20.

### **ARTICLE 11 : RESERVE VOLONTAIRE**

Quelle que soit la superficie du territoire chassable mis à disposition, le Département délimitera, en concertation avec la société de chasse, une mise en réserve de minimum 10%.

L'Association sera tenue également de signaler la réserve par l'implantation bien visible et efficace de panneaux. La surveillance de la réserve de chasse sera assurée par les gardes-chasse de l'Association et les gardes de l'Office National de la Chasse ainsi que les agents assermentés du Conseil Départemental.

L'aménagement cynégétique interne de la réserve sera réalisé par l'Association, en accord avec le Conseil Départemental. Des actions de communication et de pédagogie devront être menées afin d'expliquer son utilité.

Les réserves de chasse sur lesquelles toute activité cynégétique est interdite doivent être scrupuleusement respectées.

### **ARTICLE 12 : OPERATION DE COMPTAGES**

Dans le cadre d'une gestion concertée de la chasse, l'Association s'engage à informer le Département ([autorisation.ens@departement13.fr](mailto:autorisation.ens@departement13.fr) et à son technicien référent) des opérations de comptage qu'elle organise en précisant le lieu, la date et l'heure de début de celles-ci ainsi que la durée approximative.

Le bilan de ces opérations de comptage sera transmis au Département dans le mois qui suit la réalisation de celles-ci.

### **ARTICLE 13 : APPARTENANCE DE L'ASSOCIATION, SURVEILLANCE ET CONTROLE DE LA CHASSE**

Tout chasseur devra être porteur d'une preuve de son appartenance à l'Association et la présenter à toute réquisition.

La surveillance et la police de la chasse sont assurées par les gardes-chasse des Associations dans les conditions déterminées par les lois et règlements.

Néanmoins, les agents assermentés du Conseil Départemental pourront renforcer cette action.

L'Association devra prévoir dans son règlement intérieur que les chasseurs sont tenus de se soumettre au contrôle des agents départementaux dûment assermentés, ainsi qu'à ceux visés à l'article L 428-29 du Code de l'Environnement). Ce contrôle implique automatiquement celui des carniers ou poches à gibier.

## **ARTICLE 14 : RESPONSABILITE CIVILE**

Les chasseurs, les employés de l'Association sont responsables civilement et financièrement, dans les conditions prévues par le Code Civil, des dommages causés aux tiers, au Département ou ses représentants, au cours ou à l'occasion de l'exercice de son droit de chasse.

A ce titre, l'Association doit veiller à ce que ses sociétaires soient assurés en responsabilité civile pour les dommages corporels dans le cadre d'une garantie illimitée, pour les dommages aux tiers et pour les dommages matériels.

L'attestation d'assurance doit accompagner toute demande de visa du permis de chasse conformément à l'article L423.16 s. du Code de l'Environnement.

## **ARTICLE 15 : MISE EN CAUSE DU DEPARTEMENT**

Le rendement de la chasse n'est pas garanti.

Le Département décline toute responsabilité résultant de troubles ou d'accidents causés sur le domaine mis à disposition par des tiers ou usagers ou de toute autre circonstance. L'Association fera son affaire de tous dégâts et dommages ayant pour origine ses sociétaires.

## **ARTICLE 16 : MODALITES COMPTABLES**

Le droit de chasse est consenti gratuitement à l'Association. Cependant, la mise à disposition gratuite étant une subvention en nature, elle devra être valorisée, en dépenses et en recettes, dans les comptes de l'Association. L'Association adressera en fin d'année comptable (selon son cycle) le bilan comptable annuel.

Le Département indiquera périodiquement le montant à l'hectare à valoriser.

## **ARTICLE 17 : REGLEMENT INTERIEUR ET STATUT**

Le règlement intérieur de l'Association devra être conforme à l'ensemble des textes législatifs et réglementaires dont notamment l'arrêté préfectoral annuel relatif à l'exercice de la chasse et mentionner les conditions particulières de l'exercice de la chasse dans le domaine départemental. L'Association devra se conformer également au règlement du Parc National des Calanques.

Les statuts de l'Association devront être communiqués au Département.

Ces documents, rédigés sous la seule responsabilité de l'Association, devront être fournis au moins une semaine avant le début de la chasse au tir en cas de modification de ceux-ci.

## **ARTICLE 18 : CONDITIONS PARTICULIERES**

La chasse aux oiseaux de passage, gibier d'eau et bécasse des bois est autorisée selon les modalités fixées par les arrêtés ministériels et l'arrêté préfectoral annuel.

Conformément à l'arrêté préfectoral annuel portant sur la réglementation de la chasse dans le département des Bouches-du-Rhône, une distinction est opérée comme suit entre le « grand gibier soumis à un plan de chasse », le « grand gibier non soumis à un plan de chasse » et le « gibier sédentaire ».

	<b>Grand gibier non soumis à un plan de chasse</b>	<b>Gibier sédentaire</b>	<b>Espèces migratrices</b>
<b>Espèces</b>	sanglier	lièvre, lapin, faisan, perdrix, corbeau freux, étourneau sansonnet	Pigeon ramier, grive mauvis, grive musicienne, grive litorne, grive draine, merle noir, bécasse des bois, étourneau sansonnet, tourterelle turque
<b>Territoire chassable défini par la convention</b>	§ Défini par la convention de <u>septembre à janvier</u> dans le cadre de l'application des 3 jours de chasse.	§ Défini par la convention de <u>septembre à janvier</u> (sauf perdrix fin novembre) dans le cadre de l'application des 3 jours de chasse.	

Cependant, à titre dérogatoire, et dans certains terrains départementaux, la chasse au sanglier, est possible à partir du 1<sup>er</sup> juin (la date est susceptible de varier en fonction de la réglementation en vigueur) dans les conditions suivantes :

- Le sanglier doit avoir été classé comme animal nuisible dans la commune par un arrêté préfectoral ;
- La direction départementale des territoires et de la mer doit avoir été saisie d'une demande d'intervention de la Louveterie ;
- L'Association doit bénéficier de l'autorisation préfectorale de tir anticipé et la communiquer au Département dès son obtention ;
- L'Association devra avertir le Département de son intervention la veille de celle-ci par voie électronique avec accusé de réception aux adresses électroniques suivantes [autorisation.ens@departement13.fr](mailto:autorisation.ens@departement13.fr) et [astreinte.ens@departement13.fr](mailto:astreinte.ens@departement13.fr) ;
- En cas d'autorisation préfectorale, le Département n'autorise que la chasse à l'approche et que la chasse à l'affût. Les battues ne sont pas autorisées durant la période allant du 1<sup>er</sup> juin à la date de l'ouverture générale.
- La chasse à l'approche et à l'affût ne pourra avoir lieu que dans les trois jours prévus dans la convention ;

L'Association devra se conformer aux dispositions particulières ci-après définies :

<b>Chasse au gibier sédentaire</b>	<b>Septembre à février</b>
<b>Postes à feu</b>	<b>4</b>
<b>Jours de chasse</b>	<b>Mardi Jeudi Samedi matin Dimanche matin</b>
<b>Glu</b>	<b>Selon les dispositions réglementaires et modalités d'utilisation des gluaux définies par l'arrêté préfectoral annuel.</b>

Eu égard à la fréquentation du domaine, l'Association veillera à appliquer des mesures de sécurité plus contraignantes que celles traditionnellement admises.

Les battues aux sangliers ne pourront avoir lieu le mercredi, le dimanche et devront être évitées le samedi dans les Parcs Départementaux.

Enfin, l'organisation de toute manifestation, pendant et hors période de chasse, reste soumise à l'autorisation préalable du Département.

## **ARTICLE 19 : BILAN DE LA SAISON CYNEGETIQUE**

L'Association devra fournir au Département un plan indiquant les zones de chasse et les aménagements cynégétiques.

Elle devra fournir au Département le bilan de chaque battue ainsi que le suivi des carnets de prélèvements.

Ces informations constitueront un outil de travail dans le cadre d'un plan de gestion cynégétique.

En cas de réglementation spécifique (parc national, réserve naturelle etc.), l'Association respectera les modalités mises en place par les gestionnaires, telles les carnets de prélèvement (et les communiquera), les prélèvements maximum autorisés etc.

Une réunion pourra être organisée entre le Département et l'Association afin de dresser un bilan annuel de la gestion cynégétique passée et de définir des actions pour l'année cynégétique à venir.

## **ARTICLE 20 : TERRITOIRE NON CHASSABLE**

Considérant la fréquentation de certains domaines, et hors zone de réserve de chasse, le Département peut interdire l'activité cynégétique sur une partie des terrains concernés par la présente convention.

La chasse est strictement interdite sur le territoire suivant :

<b>TERRITOIRE NON CHASSABLE</b>					
	<b>Commune</b>	<b>Parcelle</b>	<b>Superficie</b>		
			<b>Ha</b>	<b>a</b>	<b>c</b>
<b>Réserve de chasse</b>	Marseille Vallon de la Forbine	867 P 10	10	62	96
<b>Réserve de chasse</b>	Marseille Vallon de la Forbine	867 P 36 partie	38	64	87
<b>Réserve de chasse</b>	Marseille Vallon des Eaux Vives	862 I 2 partie	2	28	88
<b>Réserve de chasse</b>	Marseille Vallon de la Barasse	861 I 23 partie	61	54	21
<b>Réserve de chasse</b>	Marseille Bld Bellevue la Barasse	862 K 42 partie	8	62	15

<b>Réserve de chasse</b>	Marseille Vallon des Eaux Vives	865 E 17 partie	14	97	04
		<b>TOTAL</b>	<b>136</b>	<b>70</b>	<b>11</b>
<b>Servitude champ de tir</b>	Marseille Vallon de la Forbine	867 P 36 partie	57	97	58
<b>Servitude champ de tir</b>	Marseille Vallon des Eaux Vives	862 I 2 partie	66	60	45
<b>Servitude champ de tir</b>	Marseille Vallon de la Barasse	861 I 23 partie	13	94	22
<b>Servitude champ de tir</b>	Marseille Vallon de la Barasse	862 I 14	115	43	44
		<b>TOTAL</b>	<b>253</b>	<b>95</b>	<b>69</b>

### **ARTICLE 21 : CONTENTIEUX**

Chacune des parties élit domicile en son siège social.

Tout litige relatif à la validité, l'exécution, l'interprétation de la présente convention, ou l'une de ses clauses, que les parties ne pourraient résoudre à l'amiable, sera porté devant le Tribunal Administratif de Marseille.

Fait à \_\_\_\_\_ en deux exemplaires originaux.

La Présidente du Conseil Départemental des  
Bouches-du- Rhône

Martine VASSAL

Le Président de l'association  
de chasse

Yves GIORDANINO