



RAPPORT DU DELEGATAIRE
DU PORT DE PLAISANCE DE CARRO
COMPTE RENDU TECHNIQUE ET FINANCIER
ANNEE 2018



Société d'Economie Mixte d'Organisation et de Gestion des Equipements Touristiques de la Ville de Martigues
Le Bateau Blanc - Bâtiment D - Chemin de Paradis - B.P. 20 218 13698 Martigues Cedex - - Tél. 04 42 41 39 39 - Télécopie 04 42 41 39 30
Site : <http://www.semovim-martigues.com> TVA intracommunautaire : FR 55 329 045 322
Capital de 1 071 520 € - R.C. Aix-en-Provence 84 B 121 - SIRET 329 045 322 00016 - Code APE 5530Z

Dans le cadre de la DSP en date du 14 mars 2011, notre Société intervient, depuis le 1^{er} avril 2011, en qualité de fermier pour la gestion du port de Carro et ce pour une durée de six ans. Il convient de préciser que ce contrat ne concerne que l'activité plaisance du port. Les activités de pêche professionnelle et de commerce restent sous la responsabilité du Conseil Départemental. Notre intervention sur le port est garantie par une caution bancaire prise à hauteur du montant de la redevance due par notre Société à notre délégué, le Conseil Départemental.

Par avenant n°2 en date du 22 décembre 2017 à la convention de délégation de service public 2011, nous avons été prolongé jusqu'au 4 août 2018. Le 19 juillet 2018 nous avons été notifié par le Conseil Départemental, de l'obtention de la D.S.P. pour la gestion de la partie plaisance du port départemental de Carro à compter du 5 août 2018 jusqu'au 4 août 2023.

Tout au long de l'année, nous avons été à l'écoute du Conseil Départemental sur les projets d'aménagement du port. Même si ceux-ci tardent à se réaliser, l'attractivité du port doit se matérialiser par la mise en place d'une grue de levage au dernier trimestre 2019, la réalisation de l'aire de carénage, le retour des commerces sur le port, les dalles ayant été réalisées et le nouveau projet de construction d'une capitainerie.

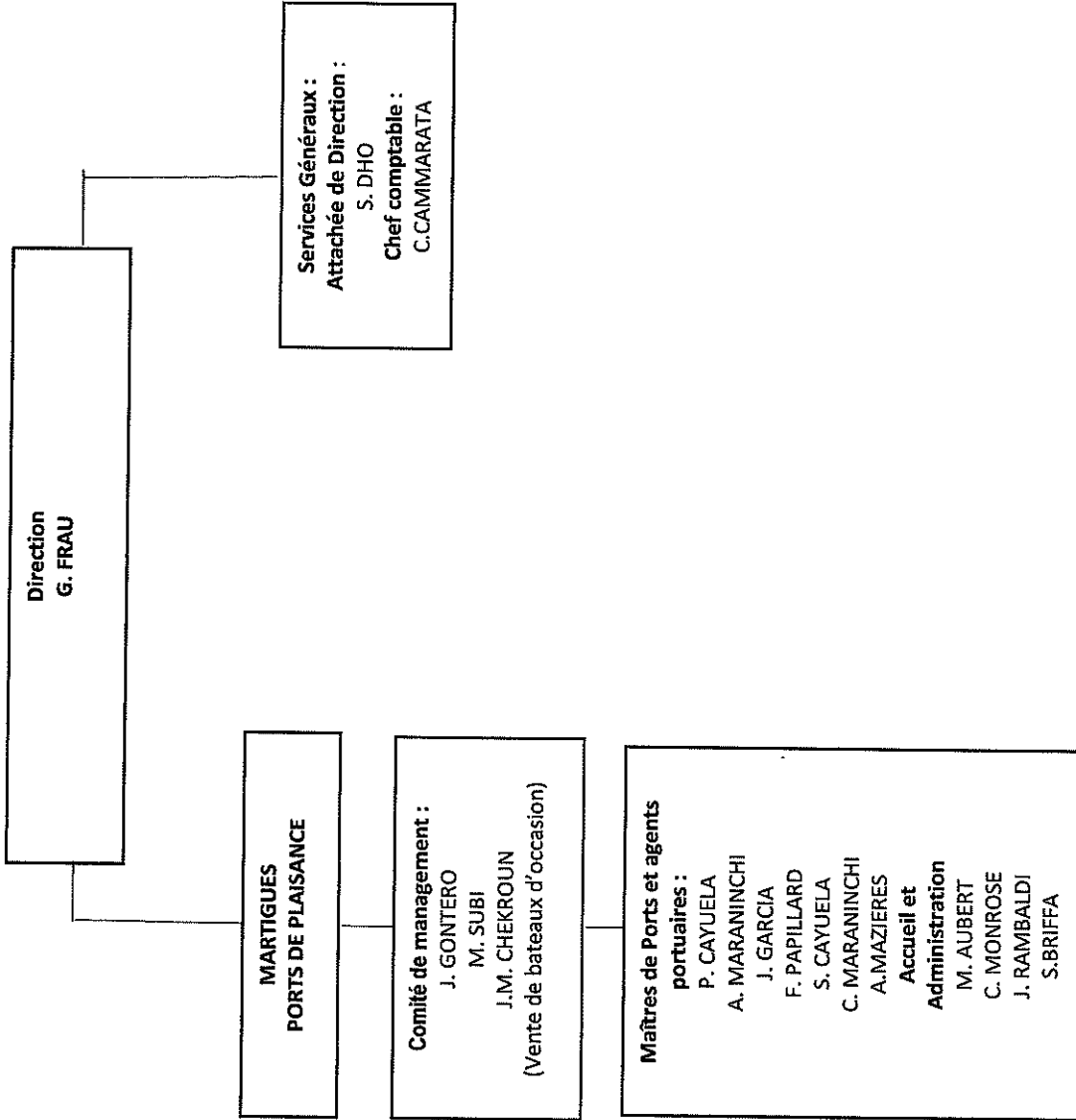
Par ailleurs, la ville de Martigues réalise, dans le premier semestre 2019, les travaux de réfection du quai Vérandy qui donneront une nouvelle image, plus moderne et plus accueillante à ce port.

Durant l'année 2018, nous avons participé à plusieurs réunions avec l'ensemble des acteurs du port (collectivités, pêcheurs, commerces et plaisanciers).

Dans le cadre de nos obligations contractuelles, nous avons collaboré en 2018 à la tenue et à l'animation des conseils portuaires organisés par le délégué.

Nous avons également été partenaires du Comité des Fêtes de Carro dans le cadre de l'ensemble des animations que cette association a réalisé sur le port en 2018 ainsi que celles de la SNSM et du CTT de Carro pour l'anniversaire du canot de sauvetage.

La gouvernance



Le personnel intervient sur l'ensemble des ports gérés par la SEMOVIM.

L'établissement est directement rattaché à la Direction de la Société

Pour assurer nos différentes missions, notre société s'appuie sur une équipe de 13 professionnels qui maîtrisent tous les métiers liés à la gestion portuaire.

L'équipe a été renforcée par un emploi saisonnier de mai à septembre et un pour juillet et août.

L'ensemble de ce personnel intervient sur l'ensemble des sites dont celui-ci concerné par le présent rapport.

L'ensemble du personnel a suivi, suit et suivra toutes les formations spécifiques aux métiers de chacun.

Noms	Poste	Type de contrat	Catégorie	Qualifications					Secouriste du Travail	
				Permis bateau	Caces	Habilitation électrique	plongeur	Port Propre		
GONTERO Jérôme	Maître de Port Principal	CDI	Cadre	x	x	x	x	x	x	x
MARANINCHI Alain	Maître de port	CDI	Agent Maîtrise	x	x	x	x	x	x	x
CAYUELA Pierre	Maître de port	CDI	Agent Maîtrise	x	x	x		x	x	x
GARCIA Jocelyn	Maître de port Adjoint	CDI	Agent Maîtrise	x	x	x		x	x	x
CAYUELA Sébastien	Maître de port Adjoint	CDI	Agent Maîtrise	x	x	x	x	x	x	x
PAPILLARD Florent	Maître de port Adjoint	CDI	Agent Maîtrise	x	x	x		x	x	x
MAZIERES Antoine	Agent Portuaire	CDI	Employé	x	x			x		
MARANINCHI Claude	Agent d'entretien	CDI	Employé	x	x	x		x		
SUBI Margot	Attachée de direction	CDI	Cadre					x		
MONROSE Chantal	Accueil administratif	CDI	Agent Maîtrise			x		x		
AUBERT Magali	Accueil administratif	CDI	Employé			x		x		
RAMBALDI Jannick	Accueil administratif	CDI	Employé			x		x		
BRIFFA Stéphanie	Accueil administratif	CDI	Employé			x		x		

En 2018 nous avons en complément de nos interventions en régie sous-traité l'entretien des sanitaires du port de Carro :

- Haute saison du 01/07, passage journalier.

Rapport avec les acteurs portuaires

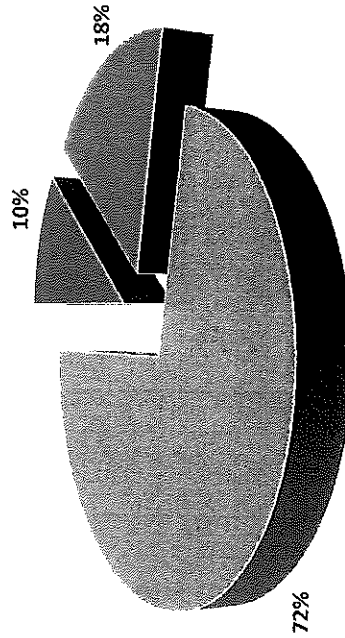
Le conseil portuaire qui s'est tenu sous l'égide de l'autorité portuaire le 14 novembre 2018 a eu pour ordre du jour :

- Observations sur le relevé de conclusions de la réunion du Conseil Portuaire du 26 octobre 2017
- Compte rendu d'exécution du programme des travaux 2018 et programmation prévisionnelle 2019
- Présentation de la tarification 2019
- Contrat de concession des activités de plaisance : bilan d'exploitation 2018
- Questions diverses.

Le Plan d'eau

Sur le plan de l'usage du plan d'eau par les plaisanciers, 2018 pourra se résumer comme suit :

ORIGINE DE NOS CLIENTS

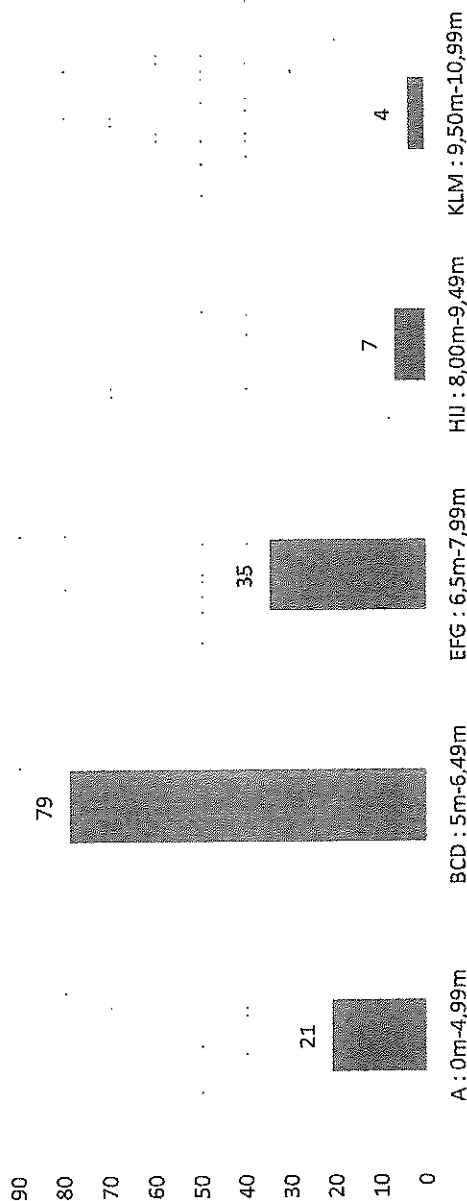


▫ AUTRES DEPARTEMENTS * B.D.R. # MARTIGUES

En 2018, la commission d'attribution s'est réunie le 12 septembre 2018 et 13 emplacements ont été attribués. Aujourd'hui la liste d'attente, gérée par notre délégué, fait état de 111 plaisanciers en attente d'une attribution. La demande la plus ancienne est datée de 2002.

Aujourd'hui, les caractéristiques des bateaux de plaisance au mouillage sur le port sont :

STRUCTURE DES BATEAUX PERMANENTS A QUAÏ



En 2018, l'organisation mise en place depuis 2014 a été reconduite. Nos équipes techniques interviennent toute l'année dans les conditions suivantes :

- Deux agents de MPP sont dédiés principalement aux ports en mer (Carro, Tamaris, Laurons). Il s'agit d'Alain Maraninchi (Maître de port) et Sébastien Cayuela (Maître de port adjoint). D'autres agents interviennent également en fonction des travaux ou d'absence des préposés.
 - La présence des agents sur l'année et les horaires évoluent en fonction de la période et de l'activité du port.
 - Quelle que soit la période, l'accent est mis sur la sécurité. Une veille météo continue permet d'anticiper les tempêtes et d'organiser une présence renforcée aux besoins.
 - Un contrôle renforcé des mouillages est fait avant et après saison et un grand nombre de chaînes sont changées de façon préventive.
- Nos équipes techniques ont été en liaison permanente avec les services du Département tant sur le plan administratif que technique. Sur le plan technique, nos services ont respecté le plan d'entretien défini dans nos engagements contractuels vis-à-vis de notre délégué et sommes intervenus chaque fois que nécessaire à la demande des plaisanciers mais également à la demande de tous les acteurs du port avec lesquels, nous pensons entretenir des rapports de confiance.

Travaux et investissements prévus
Les travaux réalisés en Régie sur 2018 ont été les suivants :

TRAVAUX	
ENTRETIEN COURANT DES OUVRAGES	
	Contrôle journalier des accès des pontons, vérification de toutes les installations sur l'eau. Réparations immédiates ou rapport pour interventions différées
	Contrôle journalier de l'aire de carénage et contrôle de l'aire de tri sélectif. Appel à la sous-traitance pour la prise en charge des déchets à recycler ou traitement par nos soins selon la nature des produits (déchèterie)
	Entretien journalier de la capitainerie et des sanitaires (biens propres)
	Nettoyage du plan d'eau et terres pleins : opération hebdomadaire
	Plongée bimensuelle de contrôle des mouillages changement chaînes files, manilles pendilles si nécessaire
	Vérification complète des installations avant l'Hiver (octobre). Mise en sécurité de l'ensemble des ouvrages sur et sous l'eau (dans le cadre des obligations du délégataire) Contrôle des ouvrages et rapport au déléguant sur le contrôle des biens placés sous sa responsabilité
	Vérification périodique de la grue (contrat de maintenance)
	Vérification périodique des sangles et changement si nécessaire
	Vérification périodique du chariot élévateur, des bers et chariot (biens propres)

Il convient de préciser que la régularité des contrôles et notamment ceux liés aux mouillages ont contribué à l'absence de sinistre occasionné par les différentes conditions météorologiques difficiles rencontrées.
 En 2018, nous n'avons eu aucun sinistre responsable.

Les manifestations

En 2018, nous avons continué, dans le cadre de nos obligations d'animations du port, notre collaboration avec le Comité des Fêtes de Carro. Nous avons également collaboré à l'organisation de la manifestation organisée par la SNSM et le CTT de Carro pour l'anniversaire de la station de Carro. Nous avons concentré notre aide tant financière que technique sur les manifestations estivales.

Sinistre :

En 2018, nous avons eu un sinistre important. La chaîne mère ayant cassé, 5 bateaux ont été endommagés. La responsabilité étant du ressort du Conseil Départemental, les propriétaires ont déposé leur déclaration auprès de leur service.

Les contentieux

Aucun impayé n'est à signaler pour l'année 2018.

Sur le plan financier :

DSP du 01/04/11 au 04/08/18

Le budget 2018 (du 01/01 au 04/08/18) tel que présenté affichait un déficit prévisionnel de 8 895 €

- les emplois estimés étaient de 75 617 €
 - les ressources attendues étaient de 66 722 €
- L'arrêté comptable 2018 (du 01/01 au 04/08/18) fait état d'un déficit de 11 640 €
- les emplois sont de 79 951 €
 - les ressources ont été de 68 311 €

DSP du 05/08/18 au 05/08/23

Le budget 2018 (du 05/08 au 31/12//18) tel que présenté affichait un déficit prévisionnel de 6 354 €

- les emplois estimés étaient de 54 012 €
 - les ressources attendues étaient de 47 658 €
- L'arrêté comptable 2018 (du 05/08 au 31/12//18) fait état d'un déficit de 8 314 €
- les emplois sont de 57 108 €
 - les ressources ont été de 48 794 €

Le tableau ci-après reprend la structure du compte de résultat du 01/01 au 04/08/18 :

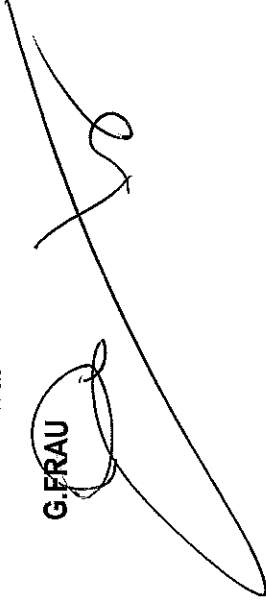
EMPLOIS	2018	RESSOURCES	2018
achats de prestations	654 €	redevance AOT	59 561 €
achats de fluides	2 610 €	passagers	7 406 €
achats produits	534 €		
achats stockés	1 615 €		
CUMUL ACHATS	5 413 €		
locations	1 755 €		
crédit bail	113 €		
sous traitante	140 €		
entretien	2 525 €		
assurances	2 550 €		
dons	27 €		
documentations	36 €		
CUMUL SERVICES EXTERIEURS	7 145 €		
honoraires et frais actes	745 €		
frais de déplacements	140 €		
cotisations	301 €		
publicité	292 €		
communications	284 €		
frais de banque	158 €		
CUMUL AUTRES SERVICES EXTERIEURS	1 920 €		
charges fiscales sur salaires	674 €		
autres charges fiscales	58 €		
taxe foncière	1 191 €		
is	356 €		
taxe de séjour	4 122 €		
contribution économique	0 €		
CUMUL IMPOTS ET TAXES	6 400 €		
rémunération brute	23 547 €		
charges sociales	10 414 €		
autres charges sociales	493 €		
CUMUL SALAIRES et CHARGES	34 455 €		
redevance fixe	24 468 €		
autres charges de gestion	-208 €		
CUMUL AUTRES CHARGES	24 260 €		
dotations aux amortissements	359 €		
CUMUL CHARGES CALCULEES	359 €		
CUMUL DES CHARGES	79 951 €		
		CUMUL DES PRODUITS	68 311 €

Le tableau ci-après reprend la structure du compte de résultat du 05/08 au 31/12/18 :

EMPLOIS	2018	RESSOURCES	2018
achats de prestations	467 €	redevance AOT	42 543 €
achats de fluides	1 865 €	passagers	5 290 €
achats produits	381 €		
achats stockés	1 153 €		
CUMUL ACHATS	3 866 €		
locations	1 253 €		
crédit bail	81 €		
sous traitante	100 €		
entretien	1 803 €		
assurances	1 821 €		
dons	19 €		
documentations	26 €		
CUMUL SERVICES EXTERIEURS	5 104 €		
honoraires et frais actes	532 €		
frais de déplacements	100 €		
cotisations	215 €		
publicité	209 €		
communications	203 €		
frais de banque	113 €		
CUMUL AUTRES SERVICES EXTERIEURS	1 371 €		
charges fiscales sur salaires	481 €		
autres charges fiscales	41 €		
taxe foncière	850 €		
is	254 €		
taxe de séjour	2 944 €		
contribution économique	0 €		
CUMUL IMPOTS ET TAXES	4 571 €		
rémunération brute	16 819 €		
charges sociales	7 439 €		
autres charges sociales	352 €		
CUMUL SALAIRES et CHARGES	24 610 €		
redevance fixe	17 477 €		
autres charges de gestion	-149 €		
CUMUL AUTRES CHARGES	17 328 €		
dotations aux amortissements	257 €		
CUMUL CHARGES CALCULEES	257 €		
CUMUL DES CHARGES	57 108 €		
		CUMUL DES PRODUITS	48 794 €
		autres recettes	961 €
		CUMUL AUTRES RECETTES	961 €
		CUMUL VENTES DE BIENS ET SERVICES	47 833 €

A Martigues, le 28 mai 2019
Le Directeur

G.FRAU

A handwritten signature in black ink, consisting of a large, sweeping loop followed by a smaller loop and a final flourish.