

ACCENTS'

LE MAGAZINE DU DÉPARTEMENT DES BOUCHES-DU-RHÔNE

n° 281
JANV-FÉV 2025

AGRICULTURE

**AIDER DURABLEMENT
NOS AGRICULTEURS**



DÉPARTEMENT
**BOUCHES
DU RHÔNE**



ACCENTS' ¹

n° 281
JANV/FÉV 2025

SOMMAIRE

P. 4

EN BREF

- Nouveauté : le Département offre un livre à chaque bébé 04
 "Fabrique de Provence" a désormais sa boutique en ligne ! 04
 Le Département vous aide à lutter contre le frelon asiatique et oriental..... 05
 Environnement : Hop, le site qui fait circuler les bonnes idées..... 05
 Pouponnière de Fontainieu : nouveau refuge pour les bébés sous protection... 05
 Mars Bleu, courons pour la bonne cause..... 06
 Un outil de pointe pour dépister le cancer du col de l'utérus 06

P. 8

DOSSIER

Assurer un avenir durable à nos agriculteurs



P. 18

ACTU

Un budget 2025 pragmatique et solidaire

P. 20

UN BESOIN ? UN SERVICE !

Le Kit motopompe

P. 22

PRÈS DE CHEZ VOUS

- Préserver notre eau à la goutte près 22
 Martigues : tous les âges se retrouvent à la maison Jourde..... 24
 Cassis : l'école Leriche-Mistral recycle l'eau de pluie..... 24
 Saint-Étienne-du-Grès : une voie verte pour les trajets du quotidien..... 24
 Mollégès : place à la nature au parc du centre socio-culturel..... 25
 Saint-Chamas : les enfants ont leur nouvelle cantine..... 25
 Éguilles : la maison de santé sonne le renouveau médical 25

P. 26

POINTS DE VUE

P. 28

S'ÉVADER

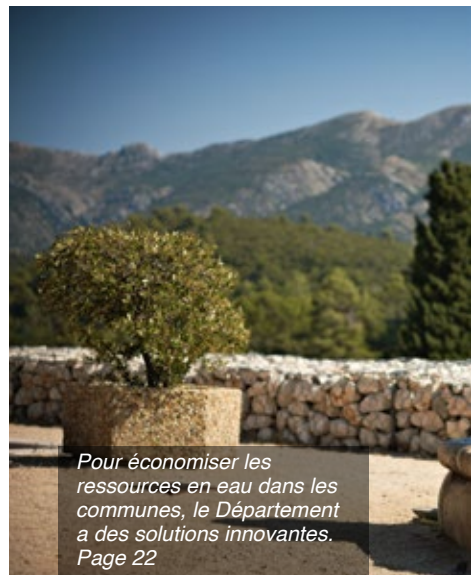
- AGENDA CULTURE 30
- SPORTS 32
- MISS BUDGETTE 33
- LA PETITE HISTOIRE 34
- LA BALADE 36
- LE PROVENÇAL 38
- LES JEUX 40
- LA RECETTE DE MAXENCE 42



Le Département soutient les agriculteurs provençaux dans toutes les dimensions de leur profession. Page 8



L'Hôtel du Département a 30 ans. Découvrez l'histoire de ce bâtiment singulier qui fait partie du paysage marseillais. Page 34



Pour économiser les ressources en eau dans les communes, le Département a des solutions innovantes. Page 22

“EN 2025, VOUS POURREZ TOUJOURS COMPTER SUR NOUS !”



En cette nouvelle année, malgré un contexte politique national complexe, nous allons continuer à construire ensemble la Provence de demain.

Je tenais à vous présenter dans ces pages le budget primitif de 2025. Malgré des dépenses contraintes par la situation économique et politique, notre volonté est claire : vous offrir le meilleur cadre de vie

et renforcer encore l'attractivité de notre territoire.

Le Département, c'est avant tout l'accompagnement des plus fragiles, des jeunes, de nos aînés. C'est aussi bien sur les collèges, les mobilités, l'emploi, le sport ou encore la réalisation de grandes infrastructures qui font l'attractivité de nos territoires. C'est tout cela que nous défendons dans notre budget.

Le Département, c'est aussi un soutien au monde agricole. J'entends la colère des agriculteurs français. Ils sont les gardiens de nos territoires, les garants de notre alimentation. Ils sont en première ligne face aux crises climatiques et sanitaires. Pour ces raisons, ils méritent toute notre attention.

Reconquête des terres agricoles en friche, agriculture urbaine, aides à l'installation, circuits courts, lutte contre le gaspillage alimentaire, mais aussi nouveau pôle logistique du MIN Châteaurenard : nous utilisons tous les moyens pour replacer l'agriculture sur le devant de la scène, et l'imposer comme levier de croissance et d'indépendance.

Malgré l'adversité, nous ferons de 2025 une année de projets placée sous le signe de l'engagement et du progrès collectif comme nous l'avons toujours fait.

Avec l'ensemble des conseillers départementaux, j'adresse à chacune et chacun d'entre vous mes vœux les plus sincères de santé, de bonheur et de réussite !

Martine Vassal

Présidente du Conseil départemental des Bouches-du-Rhône
Présidente de la Métropole Aix-Marseille-Provence
1^{ère} Vice-Présidente de Départements de France



EN BREF



NOUVEAUTÉ : LE DÉPARTEMENT OFFRE UN LIVRE

À CHAQUE BÉBÉ

Depuis le 1^{er} janvier, le Département a le plaisir d'offrir un livre à tous les enfants nés ou adoptés dans les Bouches-du-Rhône.

Cette opération est destinée à familiariser l'enfant avec la lecture, dès le plus jeune âge. Le Département entend aussi lutter contre les inégalités d'accès à la lecture et l'illettrisme. Cette action s'inscrit dans le dispositif départemental "Des pitchouns et des mots", porté par la Bibliothèque départementale, dans le cadre de l'opération nationale "Premières Pages" du ministère de la Culture. C'est le livre d'Alice Kolb *Qui a chipé le soleil ?* qui est offert aux tout-petits en 2025. Cet album coloré, à la fois imagier et livre-jeu, créera un joli moment de partage et de complicité en famille.

Information sur departement13.fr



Pour savoir où se procurer le premier livre de bébé

"FABRIQUE DE PROVENCE"

A DÉSORMAIS SA BOUTIQUE EN LIGNE !



En créant "Fabrique de Provence", le Département a fait le pari de recycler ses bâches publicitaires en les transformant en de magnifiques objets design.

Poufs, transats, sacs de plage, cabas, pochettes et housses... imprimés et transformés à Marseille, ces accessoires "Made in Provence" sont fabriqués dans un Établissement de Service d'Aide par le Travail (ESAT), par des personnes en situation de handicap.

Désormais, ces produits uniques sont proposés à la vente au grand public grâce au tout premier site de vente en ligne d'une collectivité : fabriquedeprovence.fr !

Vous pourrez y retrouver des collections exceptionnelles, réalisées notamment avec les bâches recyclées des Jeux olympiques et paralympiques ou de la dernière Coupe du monde de rugby. fabriquedeprovence.fr



LE DÉPARTEMENT VOUS AIDE

À LUTTER CONTRE LE FRELON ASIATIQUE ET ORIENTAL



Pour mieux protéger la biodiversité, la santé humaine et les exploitations agricoles, le Département lance un grand plan de lutte contre les frelons asiatique et oriental.

Cette nouvelle aide, annoncée par Martine Vassal à l'occasion du Forum des maires le 6 décembre dernier, se traduit par le financement de pièges à frelons pour les communes. Ces pièges pourront être installés dans le domaine public et être mis à disposition des particuliers, apiculteurs, agriculteurs et entreprises.

Par ailleurs, le Département va financer la destruction des nids de frelons auprès des particuliers en attribuant une aide de 50 % du montant TTC, plafonnée à 100 euros.

Plus d'infos sur departement13.fr



ENVIRONNEMENT

HOP, LE SITE QUI FAIT CIRCULER LES BONNES IDÉES



Vous souhaitez connaître les aides dont vous pouvez bénéficier pour vos travaux de rénovation énergétique ?

Simuler le potentiel photovoltaïque de votre toiture ?

Manger frais et local toute l'année ?

Pour vous, le Département a lancé "hop-lesite.fr", une plateforme numérique, ludique et pédagogique pour vous accompagner facilement dans la transition écologique. Vous y trouverez des conseils pour réaliser des économies d'énergie, adapter vos modes de transport, protéger la biodiversité ou entretenir votre jardin. Vous y découvrirez également nos meilleurs spots pour la pratique des sports de pleine nature.

Rendez-vous sur hop-lesite.fr



POUPONNIÈRE DE FONTAINIEU

UN NOUVEAU REFUGE POUR LES BÉBÉS SOUS PROTECTION



Le 21 novembre, Martine Vassal a inauguré la deuxième pouponnière des Bouches-du-Rhône à Marseille. Un établissement indispensable pour accueillir les enfants de 0 à 3 ans placés en urgence par l'Aide sociale à l'enfance.

C'est une pouponnière très attendue qui a ouvert ses portes sur le site départemental de Fontainieu à Marseille (14^e). Deuxième du Département, après celle de Montolivet (Marseille 12^e), elle permet en effet de faire face à la très forte augmentation des demandes de placements d'urgence des bébés âgés de 0 à 3 ans. Doté de 18 berceaux, l'établissement offre un encadrement et un suivi d'une grande qualité aux enfants accueillis ainsi qu'à leurs familles. Annoncée début 2024 comme une priorité, c'est donc un engagement tenu pour le Département qui a investi 2,7 millions d'euros dans la création de cette structure absolument nécessaire pour les nourrissons en situation de vulnérabilité.



MARS BLEU

COURONS POUR LA BONNE CAUSE



Le 9 mars prochain à Marseille, les Provençaux sont invités à participer à la course "Marseille bleu" dans le cadre du mois dédié à la prévention du cancer du côlon.

Objectif : sauver des vies grâce au dépistage.

Organisée par le SMUC avec le soutien du Département, la course Marseille Bleu met chaque année en lumière l'importance du dépistage pour lutter contre le cancer du côlon. Dépisté à temps, ce cancer, le 2^e plus fréquent, qui touche les hommes comme les femmes, se guérit pourtant dans la majorité des cas. Rendez-vous donc le 9 mars au Parc Borély à Marseille (8^e) pour une journée familiale de sport et de détente, pour la bonne cause ! Au programme : réveil musculaire, course de 5 km, parcours enfants, village santé et animations pour toute la famille.



UN OUTIL DE POINTE

POUR DÉPISTER LE CANCER DU COL DE L'UTÉRUS



Le Laboratoire départemental d'analyses (LDA 13) a fait récemment l'acquisition d'un microscope de haute technologie associé à l'intelligence artificielle, pour améliorer le dépistage du cancer du col de l'utérus.

Ce nouveau microscope représente un outil d'excellence et offre une réelle avancée technologique avec une analyse automatisée, plus précise et plus rapide. Service du Département des Bouches-du-Rhône, le LDA est un laboratoire de santé publique qui met sa compétence au service des Provençaux. Il assure des missions de prévention, de dépistage et de contrôle au service de la santé et de l'environnement.



RÉSERVES FAIBLES



**DON DE SANG
MAINTENANT
C'EST URGENT**

L'Établissement français du sang Provence-Alpes-Côte d'Azur-Corse lance un appel au don car les réserves sont faibles. Mobilisez-vous tout au long de l'année en trouvant une collecte près de chez vous ou de votre lieu de travail.

Pour en savoir plus, rendez-vous sur : dondesang.efs.sante.fr/trouver-une-collecte
ou à la Maison du don, 28, rue de la République - Marseille 2^e - Tél. : 04 96 11 22 90



DÉPARTEMENT
**BOUCHES
DU RHÔNE**



AVEC LE DÉPARTEMENT, RÉALISEZ TOUS VOS PROJETS



Direction de la communication - Département des Bouches-du-Rhône

Rénovation thermique de votre logement, insert de cheminée, récupérateur d'eau de pluie, remplacement de votre cuve à fioul ou équipement en motopompe, découvrez toutes les aides du Département pour un habitat plus économe et moins polluant.



ASSURER UN AVENIR DURABLE À NOS AGRICULTEURS



Garants de notre alimentation et de notre souveraineté, les agriculteurs font face à de nombreuses difficultés : crises agricoles, climatiques et sanitaires.

Le Département se tient à leurs côtés, depuis de nombreuses années, pour les accompagner dans toutes les dimensions de leur profession.

Aide à l'installation, modernisation des exploitations, conversion au bio, vente en circuit court, irrigation agricole ou encore lutte contre les maladies qui touchent les cheptels et les cultures ... l'action départementale vise en priorité à faciliter la transition du modèle agricole vers un système durable et résilient, tout en assurant un revenu équitable aux agriculteurs.



Aides à l'installation des jeunes agriculteurs, veille sanitaire, reconquête des friches... Nous mettons un point d'honneur au quotidien à préserver notre patrimoine agricole exceptionnel, avec le soutien indéfectible de la Chambre d'agriculture des Bouches-du-Rhône, tout en aidant nos producteurs à vivre de leur passion. Aujourd'hui, dans un contexte où leur colère ne cesse de monter, le Département constitue plus que jamais un partenaire solide sur lequel ils peuvent s'appuyer.

Lucien Limousin, Vice-Président du Conseil départemental délégué à l'Agriculture

LE DÉPARTEMENT, MAILLON FORT DE LA CHAÎNE AGRICOLE

Pour notre territoire, l'enjeu économique et environnemental est de taille. En effet, les Bouches-du-Rhône sont un département rural où l'agriculture occupe un tiers du territoire, emploie 12 000 personnes et totalise quelque 4 000 exploitations.

Si ce secteur-clé participe pleinement à l'attractivité de la Provence, reconnue pour la qualité de ses produits du terroir, il façonne aussi nos paysages et joue un rôle majeur dans la prévention incendie et la lutte contre les inondations. Surtout, il conditionne notre propre capacité à nous nourrir et à choisir ce qui se trouve dans notre assiette.

Pour aider le monde agricole à surmonter ses difficultés, de

nombreux projets voient le jour pour structurer les filières, à l'instar de la nouvelle plateforme décarbonnée du Marché d'intérêt national de Châteaurenard-Provence.

Le Département apporte également des solutions pour reconquérir les friches agricoles face à la pression foncière, pour le maintien de la pêche artisanale et de la conchyliculture ou pour aider les éleveurs confrontés aux épizooties.

Les initiatives des communes pour développer des circuits courts destinés à la restauration collective et assurer des débouchés aux producteurs locaux, ou pour la création de conserveries locales, sont également fortement encouragées.



Dossier réalisé par Pascale Hulot, Laurent Bonnat et Olivier Gaillard

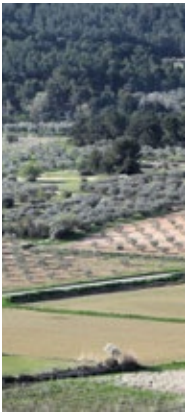
6 ENJEUX PRIORITAIRES :

- 1- L'installation de nouveaux agriculteurs
- 2- La reconquête de terres agricoles
- 3- La sécurisation de l'accès à l'eau
- 4- La protection des exploitations contre les risques
- 5- L'évolution des modes de production
- 6- La valorisation des produits du terroir



UN PATRIMOINE À CULTIVER

Conscient du rôle joué par les agriculteurs pour le territoire et des enjeux qu'ils doivent relever chaque jour, le Département mène une politique volontariste pour les accompagner et figure comme le seul Département à investir à un tel niveau en France.



LA RECONQUÊTE DES FRICHES AGRICOLES

En 10 ans, 4 735 ha d'espaces agricoles en friche ont retrouvé une seconde vie grâce au Fonds départemental de gestion de l'espace rural. Cet outil original créé par le Département aide les agriculteurs à reconquérir les terres non cultivées pour éviter qu'elles ne tombent dans l'escarcelle de la spéculation foncière.

> **810 projets** de reconquête agricole et pastorale financés, soit un budget de 15 millions d'euros.

> **4 735 ha** reconquis, soit 3,2 % de la surface agricole des Bouches-du-Rhône.



UNE VEILLE SANITAIRE DE TOUS LES INSTANTS

Parmi les nombreux défis auxquels le monde agricole est confronté figurent les crises sanitaires. En Provence, il s'agit notamment des maladies qui touchent le cheptel ovin, les vignes et les vergers. Grâce à l'expertise de son Laboratoire départemental d'analyses (LDA), un des plus importants de France, le Département assure la surveillance de la propagation des maladies ainsi que l'assainissement des parcelles ou troupeaux atteints (lire également ci-contre).

> **Plus de 160 000 analyses** par an réalisées par le LDA pour le diagnostic et la prévention des maladies.



LE RENOUVELLEMENT DES GÉNÉRATIONS

Pour permettre aux jeunes de s'installer ou de reprendre une exploitation dans un contexte où la profession rencontre nombre de difficultés, le Département accompagne les jeunes agriculteurs en facilitant les démarches de développement durable sur leur future exploitation.

> **161 projets** de création ou de reprise d'exploitation financés à hauteur de 1,41 million d'euros.

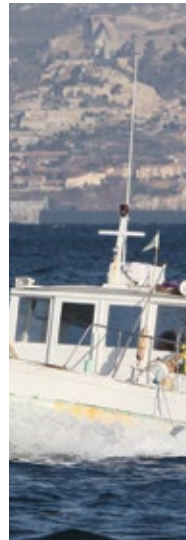


FACILITER LA TRANSITION ÉCOLOGIQUE

Particulièrement concernée par l'enjeu environnemental, l'agriculture provençale a engagé sa transition vers le biologique.

Devant les investissements coûteux que demande la conversion en agriculture biologique, le Département aide les exploitations à s'équiper.

> **310 projets** d'investissement accompagnés depuis 2016, à hauteur de 3,19 millions d'euros.



UNE PÊCHE ARTISANALE À DÉFENDRE

Essentiellement artisanale, la pêche dans les Bouches-du-Rhône doit faire face aux importations de poissons et à la pression sur les prix, ainsi qu'au risque de diminution de la ressource disponible. Le Département a donc décidé de soutenir ce modèle de pêche locale et durable. Ces aides sont précieuses pour améliorer la compétitivité des entreprises et les infrastructures, valoriser les produits en circuit court et préserver les ressources marines.

> **8 ports départementaux** de pêche, soit plus de 270 navires et 430 marins-pêcheurs ainsi que 34 conchyliculteurs et une ferme aquacole soutenus.

> **75 projets** de modernisation des navires financés depuis 2018.



LA GESTION RATIONNELLE DE L'EAU

L'irrigation agricole est un enjeu majeur pour la profession agricole impactée par le changement climatique et la sécheresse. Le Département est notamment mobilisé pour l'approvisionnement en eau des exploitations agricoles, et plus particulièrement, la modernisation des réseaux d'irrigation.

> **6,4 millions d'euros** investis depuis 2015 pour moderniser les grands canaux de transport et de régulation de la distribution de l'eau, soit une économie de 5 à 8 % des volumes.

LE DÉPARTEMENT, L'ALLIÉ SANTÉ DES CHEPTELS

Dans un contexte où les éleveurs connaissent d'importantes difficultés financières, le Département les aide à prendre soin de leur cheptel et à faire face aux différentes maladies qui les touchent, notamment la fièvre catarrhale et la maladie hémorragique épizootique. La collectivité, en partenariat avec le Groupement de Défense Sanitaire 13 (GDS13), propose donc des aides pour financer des doses de vaccin afin d'enrayer au mieux ces épidémies qui peuvent avoir de lourdes conséquences sur le rendement des exploitations. Ces aides précieuses permettent également d'améliorer la logistique des exploitations, en aménageant des barrières et en créant des couloirs pour contenir les bêtes, les soigner plus vite et dans de meilleures conditions.



LA SANTÉ ANIMALE, UNE PRIORITÉ

> Avec l'appui du **Laboratoire départemental d'analyses, et en partenariat avec le Groupement de Défense Sanitaire 13, le Département** mène un programme de santé animale (ovins, bovins, caprins, cheptel apicole) qui prend en charge les frais d'analyses et d'interventions sanitaires à hauteur de 650 000 euros/an.



> **Un budget de 100 000 euros alloué par le Département** pour prévenir le risque de survenance de la Fièvre Catarrhale Ovine (FCO-8) et de la Maladie Hémorragique Épizootique (MHE) permettant le financement d'analyses afin d'identifier d'éventuels foyers de maladie et de déployer un plan de vaccination des élevages.

Offrir une vitrine aux productions locales

Pour valoriser les produits du terroir auprès des consommateurs, le Département multiplie les initiatives tout au long de l'année :

- **Le Salon des agricultures de Provence** chaque année au printemps rencontre toujours plus de succès avec pas moins de 77 000 visiteurs en 2024. Plus grande ferme à ciel ouvert du sud de la France, il réunit plus de 200 exposants, 1 500 animaux et des centaines d'animations dédiées aux richesses de notre terroir.
- **L'application mobile "13 envie.fr"** qui recense les produits du terroir vendus en direct : 620 exploitations inscrites.
- **Une centrale d'achat pour mutualiser l'approvisionnement** des collègues des Bouches-du-Rhône notamment en produits frais et locaux.
- **Le marché des producteurs de Saint-Just** (Marseille 4^e) tous les mardis matin.
- **La plateforme "Agrilocal 13"** pour mettre en relation les producteurs et la restauration scolaire : 267 fournisseurs et 129 acheteurs inscrits.

AU MIN DE CHÂTEAURENARD-PROVENCE LA LOGISTIQUE A UN TEMPS D'AVANCE

Après 3 ans de travaux, le Pôle logistique du MIN de Châteaurenard-Provence vient d'être inauguré. C'est le point de départ de la reconfiguration de ce centre économique du territoire, voué à devenir un poumon vert du marché agricole.

11 millions d'euros
financés par le Département
sur 33 millions engagés



“Ce pôle logistique symbolise notre capacité à innover et à bâtir un modèle durable et performant. Il va permettre de renforcer notre filière agroalimentaire locale. Et il n'est qu'une étape parmi les opérations d'envergure à venir.”

Martine Vassal
Présidente du Conseil départemental

Ils sont plus de 500 camions à franchir chaque jour la barrière du nouveau “pôle logistique à mobilité décarbonée” chargés de fruits, de légumes et autres denrées issues du terroir provençal. Situé depuis 1959 en centre-ville, le site a été déplacé dans la zone des Iscles, à portée de camion de l'entrée de l'autoroute, évitant ainsi les nuisances du trafic.

DES SERVICES MUTUALISÉS

La grande nouveauté de ce site de 13 800 m² est de regrouper sur un seul et même lieu les entreprises de transport et de logistique. Conséquence : une économie d'échelle importante grâce à la mutualisation des services comme la consommation électrique, la gestion des déchets ou la chaîne du froid. Sans compter la réduction des déplacements de camions, permettant d'économiser 10 à 20 % de carburant.

UN MIN DÉCARBONÉ

Dès le début, le projet s'est voulu durable. Pour respecter la Charte “chantier vert”, les matériaux des anciens bâtiments ont été dépollués et recyclés, les nouveaux sont biosourcés et moins énergivores. Surtout, l'ensemble du site est prévu pour être d'ici à deux ans la première base logistique de produits secs, fruits et surgelés de France à énergie positive, grâce à l'installation d'une centrale photovoltaïque couvrant largement les besoins énergétiques du site ainsi que des bornes de recharge pour poids lourds.

À terme, le site historique du centre-ville sera déplacé plus à l'est, pour créer deux nouveaux pôles, l'un agroalimentaire et l'autre de production.

La construction du nouveau pôle logistique s'est inscrite dans la démarche “Bâtiments durables méditerranéens” avec un niveau Bronze en conception, et a obtenu la qualification “Parc engagé” de l'Agence régionale de la Biodiversité et de l'Environnement.

LE PÔLE LOGISTIQUE EN CHIFFRES :

- > **13 800 m²** d'entrepôts et de bureaux
- > **500 camions** par jour
- > **9 quais** de déchargement
- > **1 parking** sécurisé pour les poids lourds
- > **220 places** pour les personnels
- > **17 bornes** de recharge
- > **142 places** pour les poids lourds



L'AVIS DE Jérémie Becciu

Directeur du Min de Châteaurenard-Provence et Directeur général de la SPL Grand Marché de Provence

“La réalisation de ce pôle logistique décarboné est essentiel pour le développement de notre territoire. Il s'inscrit dans une logique de cohérence et de complémentarité entre le MIN de Châteaurenard et celui de Marseille, avec qui nous travaillons au quotidien.

Plus largement, on peut dire que nous avons pensé ce projet pour les 30 prochaines années, en mutualisant les services, en pensant énergie verte et en privilégiant la chaîne de proximité de la graine à l'assiette. Car c'est l'humain qui est au cœur de nos préoccupations, que

“Nous avons pensé ce projet pour les 30 prochaines années”

ce soient les consommateurs, mais aussi les salariés. Aujourd'hui, le site compte 148 employés. Il passera à 200 en 2025 avec des

métiers aussi différents que chauffeurs-livreurs, administratifs ou préparateurs de commandes.

D'ailleurs, nous avons privilégié un programme d'inclusion pour les personnes en situation de handicap, en plus de l'accès à

tous les bâtiments pour les personnes à mobilité réduite. À terme, un futur campus des métiers verra le jour pour aborder le volet emploi, formation et insertion”.



SOUVERAINETÉ ALIMENTAIRE

LES COMMUNES PRÉSERVENT NOS TERRES

Avec le soutien du Département, les communes des Bouches-du-Rhône développent l'agriculture de proximité destinée à la restauration collective locale et aux habitants.

Cela devient une marque de fabrique : la charte "Cultivons le bien manger en Provence" est la pierre angulaire des différents projets alimentaires portés par les communes et accompagnés par le Département. En 2023, 26 communes se sont engagées dans cette collaboration pour faire sortir de terre de nombreuses initiatives.

DU POTAGER À LA CONSERVERIE

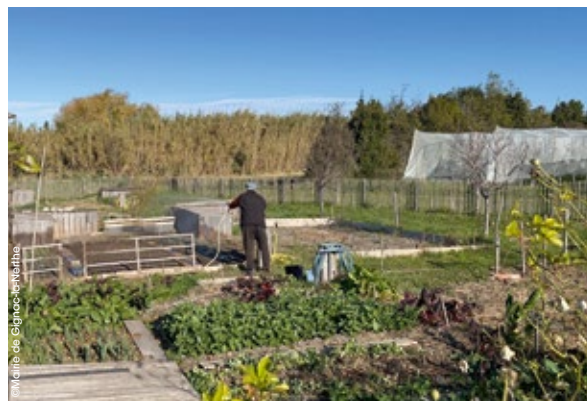
Comme à **Gardanne**, où une ferme maraîchère municipale produit dorénavant des légumes destinés à la restauration municipale, et transformés à la conserverie. Un atelier d'insertion s'occupe de la gestion de ce site, qui cette année s'équiperait d'un second tunnel de maraîchère froide, ainsi que d'un verger. Des travaux subventionnés à hauteur de presque 60 000 euros par le Département.



© Mairie de Gardanne

LE "GARDEN-LAB", UN JARDIN UNIVERSEL

Pour lutter contre la pression immobilière et redonner vie à l'agriculture, la Ville de **Gignac-la-Nerthe** a créé le "Garden-Lab". En achetant des terrains propices à la culture, elle a permis d'installer des agriculteurs bio respectueux de l'environnement, de créer 50 parcelles de potagers partagés à la disposition des habitants et d'aménager un jardin collectif géré par une association. En 2023, 400 arbres fruitiers ont été plantés dans le verger municipal, avec le soutien de plus de 200 000 euros du Département.



© Mairie de Gignac-la-Nerthe

À **Aubagne-en-Provence**, l'agriculture péri-urbaine vient d'être mise à l'honneur grâce au projet du "Camp de Lambert", récemment auréolé du "Prix des territoires".

Les 15 hectares acquis par la mairie ont permis l'installation de 6 jeunes agriculteurs développant une agriculture en bio destinée à la vente directe en circuits courts. Une réussite accompagnée par le Département pour près de 600 000 euros.



© Mairie d'Aubagne-en-Provence

En 2025, de nouveaux projets vont émerger, comme à **Plan-de-Cuques** où il est prévu la création d'une régie agricole pour l'approvisionnement des restaurants scolaires et du Bel Âge. Ou comme à **Miramas**, où une unité de transformation alimentaire de produits bio va bientôt voir le jour.

Pour ces deux projets, le Département prévoit une aide de 2,7 millions d'euros.

LES MARMITES SOLIDAIRES, RIEN NE SE PERD, TOUT SE TRANSFORME

Depuis quatre ans, l'association "Fruits et Légumes Solidarité" lutte contre le gaspillage alimentaire tout en offrant une seconde chance à ceux qui cherchent à se réinsérer. Avec le soutien du Département, elle transforme les fruits et légumes invendus en produits gourmands, distribués sous la marque Les Marmites Solidaires.



L'atelier, d'une superficie de 350 m², est doté de trois marmites de 250 kilos et d'une machine de stérilisation. Il produit des jus, compotes, soupes et coulis reconnus pour leur faible teneur en sucre et leur forte valeur nutritionnelle.

"En un an, on peut sauver jusqu'à 120 tonnes de produits du gaspillage", explique Fourat Troudi, directeur de l'atelier "Les Marmites solidaires" installé au cœur du Marché d'intérêt national (MIN) Marseille Méditerranée des Arnavaux.

Chaque année, le MIN dénombre en effet près de 3 000 tonnes de produits frais non écoulés, offrant une opportunité unique de valorisation. Grâce à la solidarité des grossistes, ces denrées, parfaitement consommables mais non vendables, sont transformées au sein de l'atelier en soupes, jus, coulis et compotes et destinées aux circuits caritatifs et à la vente en magasin.

Cette initiative, née sous l'impulsion de la Banque alimentaire des Bouches-du-Rhône, a reçu d'emblée le soutien du Département.

UN PROJET HUMAIN ET INCLUSIF

Au cœur des Marmites Solidaires, l'insertion professionnelle occupe une place centrale. L'association emploie 12 personnes en réinsertion et 3 salariés en CDI, dont Rahim, encadrant technique embauché après avoir suivi un parcours d'insertion au sein de l'atelier. "Certains cuisent les produits, d'autres les stérilisent ou

les emballent. Chacun a un rôle à jouer", raconte-t-il. Avec un âge moyen de 49 ans parmi les salariés, l'atelier valorise les compétences de chacun dans un cadre bienveillant. "On a des personnes diplômées et d'autres qui n'ont jamais été scolarisées, mais ici, tout le monde trouve sa place", ajoute le directeur.

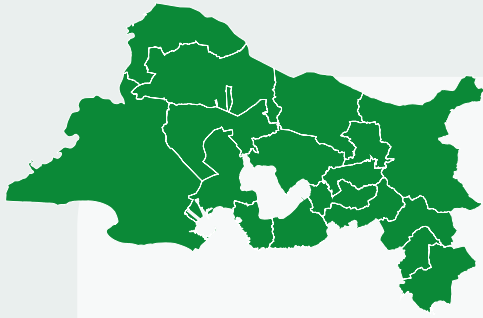
UN MODÈLE DE RÉUSSITE SOCIALE

Le succès des Marmites Solidaires se mesure également à leur impact sur l'emploi : 76 % des salariés en insertion ayant quitté l'association en 2022-2023 ont retrouvé un emploi stable.

"Je suis là pour aider les autres à se restaurer. C'est gratifiant de nourrir une personne qui en a besoin", affirme Fourat Troudi. Fort de ces résultats, le modèle des Marmites Solidaires pourrait être dupliqué dans d'autres départements de France.

Plus de 760 000 euros investis par le Département, soit près de 99 % du coût total.

UN TIERS DE NOTRE



145 000 ha

de terres agricoles, soit 30 %
de la surface du territoire



Un bassin de

2 millions

de consommateurs



1^{er}
département
de France

producteur de tomates,
courgettes, salades
d'hiver, olives, riz,
pêches, nectarines,
poires



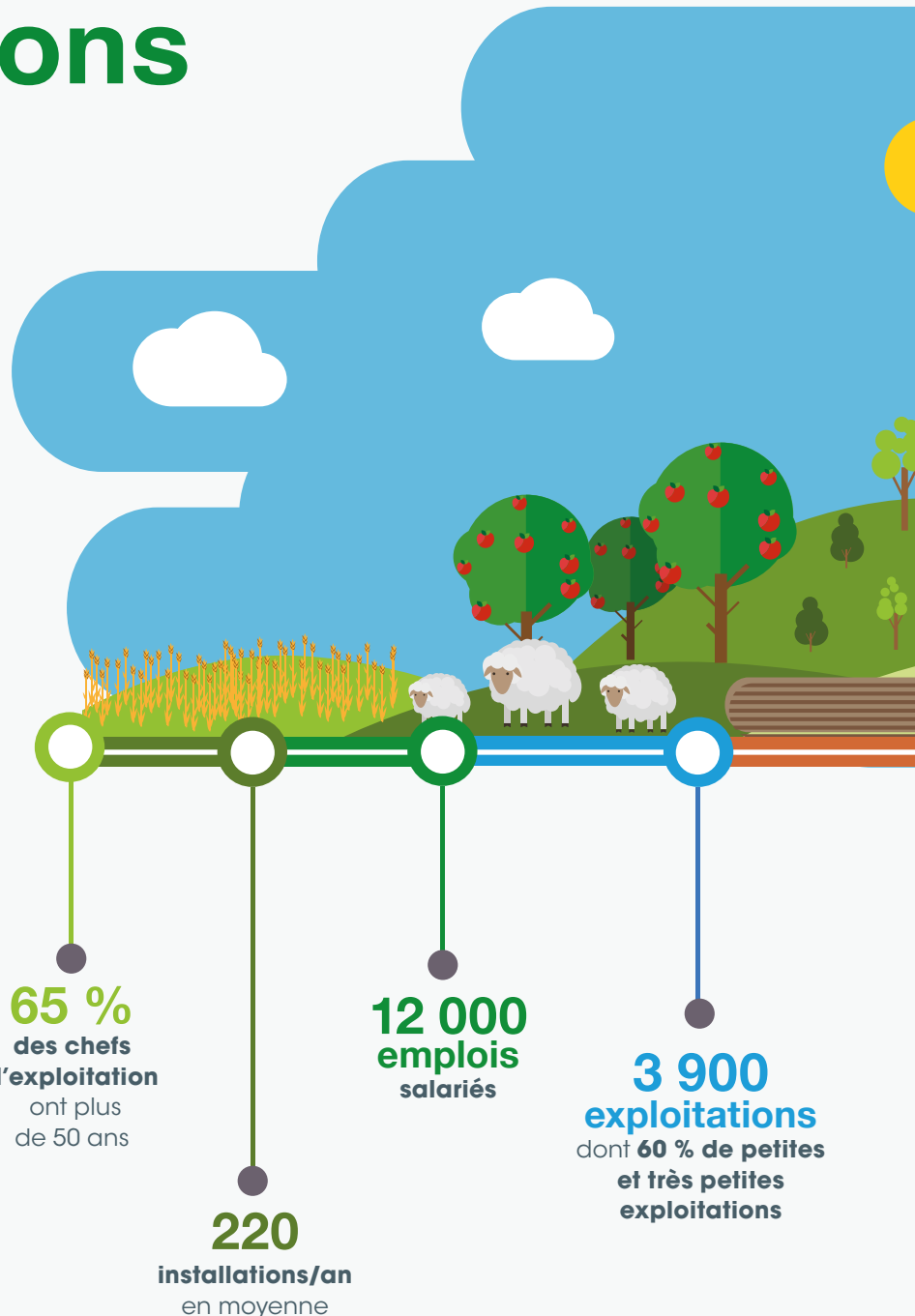
1^{er}
département
de Paca

en surfaces bio :
56 000 ha certifiés
ou en conversion bio



18
signes officiels
de qualité

du type AOP et IGP
(vins, huiles d'olive, olives,
viande, fromages, miel,
foin de Crau)



TERRITOIRE EST AGRICOLE



L'agriculture des Bouches-du-Rhône produit seulement **2 % des émissions de Gaz à effet de serre** contre 20 % à l'échelle nationale.

1,1 milliard d'euros

de chiffre d'affaires

50 millions d'euros /an

d'aides PAC, soit 0,6 % du total des aides PAC perçues par la France



4 filières dominantes :

marâchage, arboriculture, viticulture, grandes cultures

43 %

des exploitations commercialisent en circuit court (25 % en France) en moyenne

10 %

des exploitations dédiées à l'élevage ovin (200 000 animaux), bovin (18 000) et caprin (2 500)

80 000 ha
irrigables

1^{er} département de France pour les surfaces irriguées

UN BUDGET 2025 PRAGMATIQUE ET SOLIDAIRE

Le Conseil départemental a voté fin décembre son budget 2025. Comme tous les Départements de France, à l'heure de la forte pression nationale sur les finances des collectivités, le Département a dû résoudre une équation difficile pour établir un budget qui s'élève à 3,1 milliards d'euros. On vous explique tout.

Le budget du Conseil départemental, pour simplifier, c'est comme le budget d'une famille. Il y a les dépenses et il y a les recettes, et le tout doit être à l'équilibre.

Mais en 2025, une situation sans précédent oblige les Départements à un jeu d'équilibriste complexe pour établir leur budget.

Dans les Bouches-du-Rhône, le budget 2025 a dû prendre en compte :

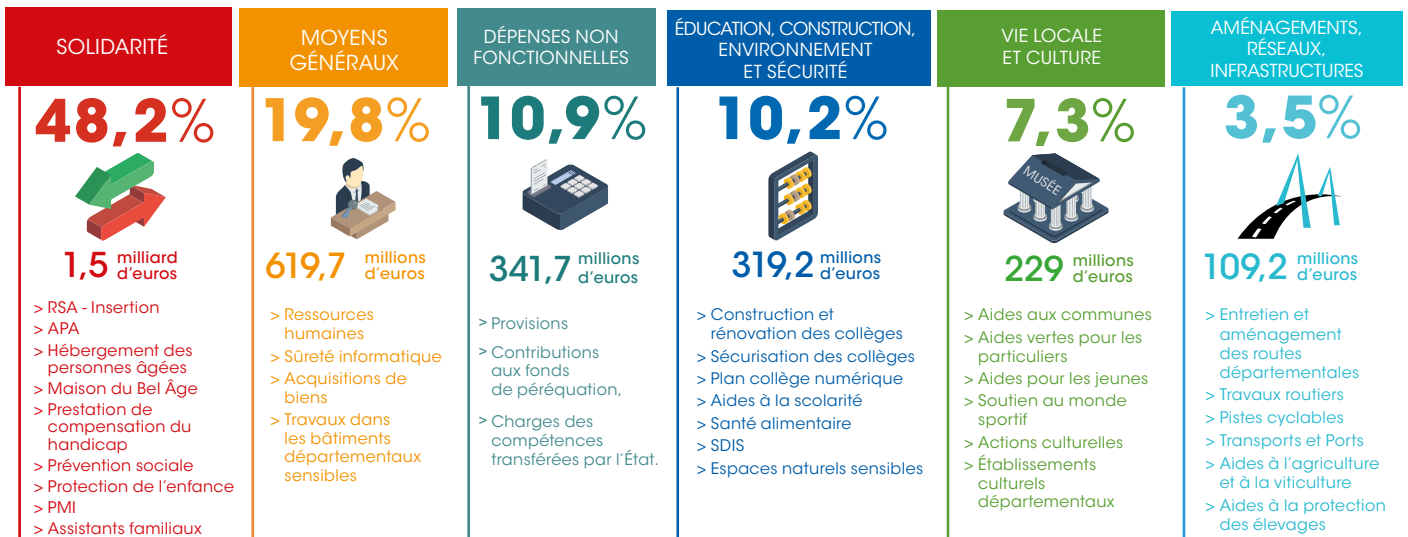
- > **La hausse significative des dépenses d'aides sociales** (RSA, Prestation de compensation du handicap, Allocation personnalisée d'autonomie, hébergement de personnes âgées...)
- > **La forte baisse des recettes** issues des transactions immobilières et de la TVA
- > **L'effort exceptionnel d'économie demandé par l'État** pour renflouer ses caisses.

En 2025, le Département devra donc financer des dépenses incompressibles et pérennes, en s'appuyant sur des recettes volatiles dans un contexte économique et politique incertain.

DES RECETTES EN BERNE

- > Une part des recettes du Département provient des transactions immobilières. Le marché de l'immobilier étant en berne notamment à cause de la hausse des taux d'intérêt, les recettes du Département s'en ressentent.
- > La TVA constitue également un facteur de ressource. Mais, elle aussi fluctue en fonction de l'activité économique et déjà, en 2024, les entrées de TVA étaient en baisse. Dans un contexte économique incertain, 2025 ne déroge pas à la règle.
- > Sans grande surprise, le concours financier de l'État aux collectivités régresse également.

EN 2025 : 3,1 MILLIARDS D'EUROS AU SERVICE DES PROVENÇAUX





“Nous avons choisi de miser sur la prudence pour élaborer le budget 2025, car nous sommes conscients des efforts à faire cette année. Notre budget est sobre, mais il est solide et rigoureux. Nous allons continuer à protéger les plus vulnérables, à préserver nos services publics et à accompagner la transition écologique tout en investissant pour le bien-être de nos concitoyens.”

Martine Vassal, Présidente du Conseil départemental des Bouches-du-Rhône



UN EFFORT FINANCIER SANS PRÉCÉDENT DEMANDÉ AUX DÉPARTEMENTS

Un effort de 2,2 milliards d'euros d'économies est demandé par l'État aux Départements qui figurent parmi les collectivités les plus impactées par l'urgence budgétaire nationale. Ce qui se traduit pour notre collectivité par des économies en 2025 de l'ordre de 80 millions d'euros. Cet effort est voué à fluctuer en fonction de la loi de finances 2025 (non votée à l'heure où nous écrivons ces lignes).

DES DÉPENSES DE FONCTIONNEMENT CONTRAINTES

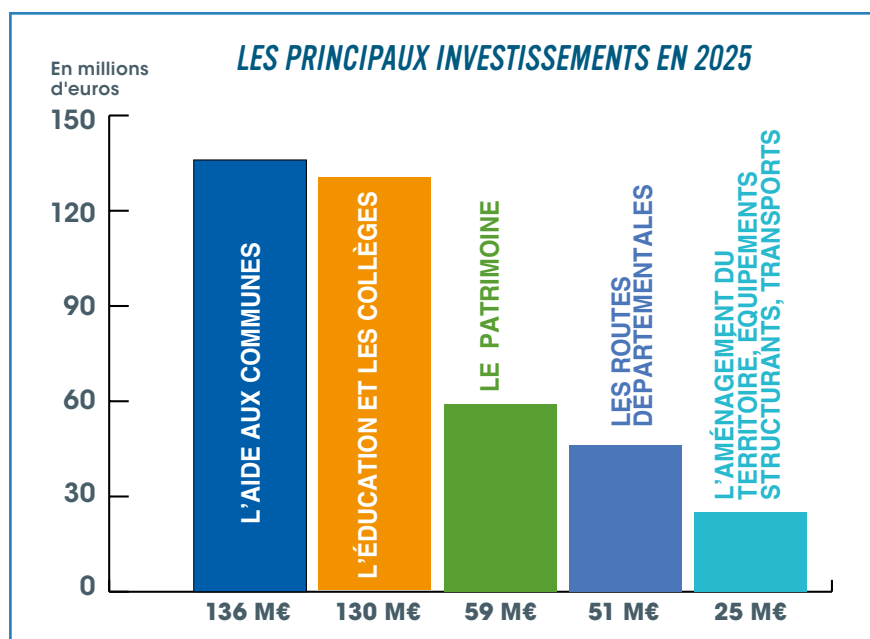
Pour tenir compte de la chute des recettes, en 2025, les dépenses de fonctionnement du Département sont en recul de 1,3 %. Si cela signifie des économies dans toutes les politiques publiques, le Département maintient ses actions en faveur de la solidarité et n'entend pas réduire l'accompagnement des plus fragiles.

DES INVESTISSEMENTS TOUJOURS SIGNIFICATIFS

Les dépenses d'investissement sont aussi revues à la baisse (-13,2 %). Avoisinant tout de même 500 millions d'euros, elles hissent les Bouches-du-Rhône parmi les Départements français qui investissent le plus.

230 euros investis par habitant par le Département contre 194 euros en moyenne au niveau national.

Données 2023





UN BESOIN ? UN SERVICE ! LE KIT MOTOPOMPE

JUSQU'À 1 000 EUROS POUR PROTÉGER VOTRE MAISON DES INCENDIES

Vous habitez près d'un massif forestier et souhaitez protéger votre maison contre les incendies ?

Le Département des Bouches-du-Rhône subventionne l'achat de kits motopompes (Kipi) pour les particuliers résidant dans les zones à risques.

EGP#2 AVEC NOUS, VOS IDÉES PRENNENT VIE

● LE KIT MOTOPOMPE, C'EST QUOI ?

En cas d'incendie, les piscines constituent une précieuse réserve d'eau. Pour renforcer la sécurité des habitants des zones à risques, le Département finance l'achat d'un kit motopompe de protection incendie à hauteur de 50 % du montant total, dans la limite de 1 000 euros.

Cet équipement peut pomper l'eau de la piscine et ainsi éteindre de petits feux ou contenir la propagation d'un foyer plus important. Il permet d'agir avant l'intervention des sapeurs-pompiers.

DÉBROUSSAILLER, UN GESTE VITAL

C'est déjà le moment de penser à débroussailler ! Pour prévenir les incendies et éviter leur propagation, les particuliers sont en effet invités à réaliser les obligations légales de débroussaillage s'ils sont propriétaires d'habitations ou de terrains situés à moins de 200 mètres des bois et forêts.

Infos sur www.bouches-du-rhone.gouv.fr



“Avec ce dispositif, élaboré en partenariat avec les sapeurs-pompiers, le Département démontre une nouvelle fois combien il est un acteur essentiel dans la lutte contre les incendies sur notre territoire. Grâce à notre expertise mutualisée, nous parvenons chaque année à sauver des vies, préserver des habitations et sauvegarder nos précieux espaces naturels.

Richard Mallié, Président du SDIS 13 et conseiller départemental délégué à la Protection des massifs forestiers

POUR QUI ?

Cette aide s'adresse à tous les propriétaires-occupants dans les Bouches-du-Rhône qui résident à proximité d'un massif forestier, et dont les maisons sont concernées par les Obligations légales de débroussaillage (OLD) et qui possèdent une piscine d'une contenance d'au moins 15 m³.

À QUELLES CONDITIONS ?

Pour bénéficier de cette subvention, **la commune de résidence doit avoir signé une convention de partenariat avec le Département et le Service départemental d'incendie et de secours des Bouches-du-Rhône (SDIS 13).**

Pour savoir si vous êtes éligible, vous devez vous rapprocher de votre commune.

QUEL ÉQUIPEMENT PERMET CETTE SUBVENTION ?

Le kit motopompe de protection incendie doit impérativement :

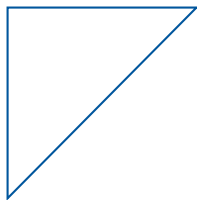
- être neuf et à énergie thermique,
- respecter l'ensemble des prescriptions techniques et des normes réglementaires requises par le Département.

COMMENT ÇA MARCHE ?

Les personnes qui font l'acquisition du kit pourront être formées par les sapeurs-pompiers, en centres de secours, sur les conduites à tenir en cas d'incendie.

Retrouvez toutes les informations en scannant ce QR code





PRÈS DE CHEZ VOUS

PRÉSERVER NOTRE EAU

À LA GOUTTE PRÈS

Trop ou pas assez... l'eau est un sujet essentiel pour les communes dans un contexte de crise climatique. Pour aider les villes provençales à mieux préserver cette inestimable ressource, mais également à mieux la gérer en fonction des conditions météorologiques, le Département leur propose un arsenal de solutions adaptées.

L'anticipation, c'est un peu le nerf de la guerre de l'eau. Et les communes des Bouches-du-Rhône l'ont bien compris. Elles doivent désormais constituer des réserves d'eau durant les saisons où les précipitations sont abondantes en vue de les utiliser lorsque les nappes phréatiques sont au plus bas.

FAIRE DES RÉSERVES

Et s'il y a un projet qui retient l'attention, c'est celui porté par la Ville de La Ciotat dont l'impluvium du parc du Mugel et ses bassins (lire encadré ci-contre) font l'objet d'une cure de jouvence exceptionnelle. De leur côté, les communes d'Allauch et de la Fare-les-Oliviers se sont dotées de récupérateurs d'eaux pluviales et Peynier s'est équipé d'un système permettant de récupérer les eaux de ruissellement dans le parking du château. Un investissement financé à hauteur de **124 350 euros par le Département**.

ARROSER INTELLIGEMMENT LES ESPACES PUBLICS

Autre source d'économie d'eau importante : l'arrosage des espaces publics (parcs et jardins, stades...). En la matière de nombreuses communes s'équipent désormais de systèmes d'arrosage dits "intelligents", capables de s'adapter aux conditions climatiques et d'éviter les surconsommations en eau.

C'est notamment le cas à Martigues qui s'appuie sur des solutions innovantes d'arrosage connecté permettant de faire remonter en temps réel les données du terrain pour doser l'utilisation de l'eau (lire ci-contre).

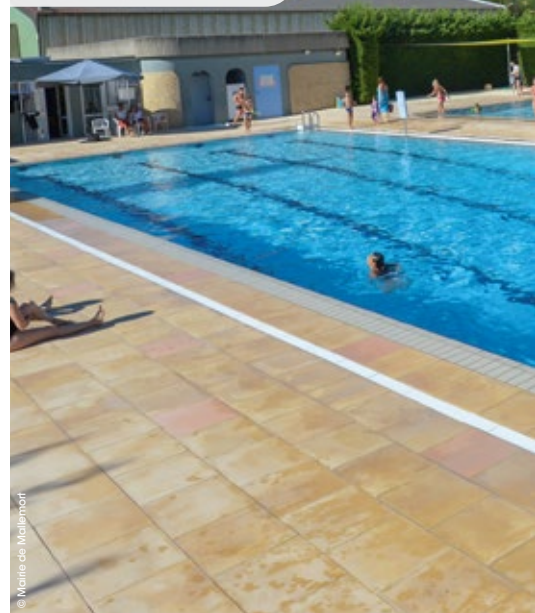
Les villes d'Allauch, Berre-l'Étang, Gignac-la-Nerthe, Martigues, Saint-Martin-de-Crau et Saint-Rémy-de-Provence ont, elles aussi, procédé au remplacement des systèmes d'arrosage sur plusieurs sites, notamment dans les stades très consommateurs d'eau.

DES FONTAINES PLUS ÉCONOMES

Les fontaines et les lavoirs sont bien souvent le cœur des villages provençaux. Pour préserver ce patrimoine, le Département aide les communes à les rénover mais surtout à les faire fonctionner en circuits fermés, de manière à réduire drastiquement la déperdition en eau. Ainsi dernièrement, les fontaines et lavoirs d'Allauch, Gémenos, Grans, Roquevaire, Salon-de-Provence et Tarascon ont fait l'objet d'une mise en circuit fermé, soutenue à hauteur de près de 177 000 euros par le Département.

LA CHASSE AUX FUITES

Enfin, et c'est loin d'être négligeable : la recherche de fuites et les réparations sur les réseaux communaux sont au cœur de la bataille de l'eau. En effet, au plan national, les fuites d'eau représentent en moyenne 20 % de la consommation. **Des travaux ont donc été menés, avec l'appui du Département à hauteur de plus de 117 000 euros**, sur les réseaux d'Allauch, Mallemort et Mimet.





À Mallemort, les travaux de rénovation des bassins de la piscine municipale ont permis de diviser par deux la consommation de l'eau journalière.



À Grans, la fontaine de la Laïcité a retrouvé une nouvelle jeunesse. Elle fonctionne désormais en circuit fermé pour économiser l'eau. Ses abords ont été désimperméabilisés et végétalisés pour créer un véritable îlot de fraîcheur.

À LA CIOTAT, LA RÉSURGENCE DE L'IMPLUVIUM

À La Ciotat, l'impluvium et les bassins du parc du Mugel sont en train de retrouver une nouvelle vie. Ce système de captage et de conservation des eaux pluviales, hérité des anciens, fait l'objet de travaux destinés à redonner toutes ses capacités à ce système unique en France, pour l'arrosage estival, et pour protéger le parc en cas d'incendie. Les premières interventions ont démarré à l'automne dernier. Elles consistent notamment à remettre en état le bassin principal d'une capacité de 1 200 m³, à curer les réseaux adjacents, et à réparer les calades, rigoles, canaux et conduites qui recueillent les eaux de ruissellement et les amènent vers les bassins, permettant de retenir l'eau ainsi acheminée.



© Mairie de La Ciotat



À MARTIGUES, UN ARROSAGE SOUS HAUTE SURVEILLANCE

Dans la Venise provençale, l'eau est scrutée avec la plus grande vigilance grâce à un arrosage adapté. Le concept, en s'appuyant notamment sur l'intelligence artificielle, est de prendre en compte à la fois les besoins en eau des plantations tout comme les conditions climatiques. Relevé du taux d'humidité des sols, détection des fuites, recherche de niveaux de pression dans les réseaux... ce système connecté permet d'adapter l'arrosage en fonction des données. Durant un an, 4 zones ont testé la solution avant un déploiement sur l'ensemble de la ville. Résultat : l'économie d'eau envisagée est de 50 %. En 2026, l'ensemble des parcs et jardins martégaux, soit 280 sites, seront ainsi sous haute surveillance.



© Mairie de Martigues





MARTIGUES

TOUS LES ÂGES SE RETROUVENT À LA MAISON JOURDE

Crèche, médiathèque, foyer pour personnes du Bel-Âge, la Maison Jourde vient d'ouvrir ses portes dans l'ancien hôpital éponyme du 19^e siècle. Après 5 ans de travaux, cet espace situé au cœur de ville accueille désormais des habitants de tous âges.

Des petits à la crèche aux plus âgés au foyer, en passant par les passionnés de lecture à la médiathèque, la Maison Jourde est devenue un lieu de vie, d'animations, de rencontres et d'éducation.

Les abords ont aussi été aménagés afin de rendre l'accueil convivial et agréable. Cette opération majeure a bénéficié de l'aide du Département à hauteur de 50 %.



CASSIS

L'ÉCOLE LERICHE-MISTRAL RECYCLE L'EAU DE PLUIE

C'est la première d'une longue série : la cour de l'école élémentaire Leriche-Mistral a été désimperméabilisée et réaménagée. Les travaux ont consisté à retirer les couches d'enrobés, pour installer un revêtement drainant composé à 90 % d'éléments minéraux naturels, pouvant absorber un litre d'eau par m² et par seconde. Les eaux de pluie sont récupérées depuis la toiture de l'école et stockées dans une cuve de 10 000 litres grâce à un système de réseaux enterrés de 200 mètres. Ce système d'irrigation permettra d'arroser les nouvelles plantations de la cour. À terme, un jardin pédagogique verra également le jour.

Un projet de 200 000 euros financé à 50 % par le Département.



SAINT-ÉTIENNE-DU-GRÈS

UNE VOIE VERTE POUR LES TRAJETS DU QUOTIDIEN



D'est en ouest, on peut désormais circuler sur la voie douce à Saint-Étienne-du-Grès, grâce aux travaux achevés l'été dernier. Cette voie de circulation apaisée permet aux habitants d'accéder en toute sécurité au cœur de la ville, et plus particulièrement aux enfants qui rejoignent chaque jour les écoles du village.

Le chantier a mis la priorité sur la qualité environnementale avec la création d'un réseau pluvial, la végétalisation des bas-côtés, l'installation de glissières en bois et le passage de l'éclairage public en Led. Cette nouvelle voie assure la continuité de l'itinéraire cyclo-touristique "La Méditerranée à vélo", reliant notamment Saint-Rémy-de-Provence à Tarascon. Elle a été financée à 50 % par le Département.

MOLLÈGÈS

PLACE À LA NATURE AU PARC DU CENTRE SOCIO-CULTUREL

Réduction de la consommation d'eau avec un système d'arrosage intelligent, végétalisation du site avec de nouvelles essences ou création d'un chemin piéton en stabilisé renforcé, le parc du centre socio-culturel de Mollégès a été entièrement modifié. Situé à mi-chemin entre le centre de secours Alpilles-Durance et le cœur du village, le parc très fréquenté par les habitants est dorénavant plus en adéquation avec la transition écologique, grâce à la désimperméabilisation des sols, la pose de nichoirs à oiseaux et l'aménagement de 1 630 m² d'espaces verts.

Le Département a financé à hauteur de 70 % cette transformation écologique.



© Mairie de Mollégès

SAINT-CHAMAS

LES ENFANTS ONT LEUR NOUVELLE CANTINE



© Mairie de Saint-Chamas

Dans le cadre du plan alimentaire territorial, la commune de Saint-Chamas vient de créer un nouveau restaurant scolaire à l'école maternelle de la Poudrerie. D'une capacité de 130 couverts en un service, cet équipement est doté d'un espace cuisine, d'un îlot central végétalisé, et d'une cuve enterrée permettant de récupérer les eaux de pluie. Mitoyen de l'établissement scolaire, le bâtiment a été réalisé afin de favoriser une consommation réduite en énergie et de préserver les ressources naturelles. Un projet qui a pu voir le jour grâce à l'aide du Département à hauteur de 50 % du coût final.

ÉGUILLES

LA MAISON DE SANTÉ SONNE LE RENOUVEAU MÉDICAL

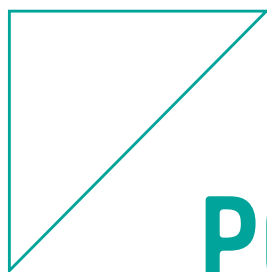
Comme beaucoup de communes, Éguilles manquait de spécialistes de santé. Après la validation du projet par l'Agence régionale de santé, la Ville a demandé au Département de l'aider à ouvrir une Maison de santé pluri-professionnelle, dans l'ancienne usine électrique.

C'est chose faite depuis l'été dernier avec l'installation de 5 médecins généralistes et urgentistes, ainsi que de nombreux spécialistes (infirmiers, kinésithérapeutes, podologues, sages-femmes ou dermatologues). Déjà près de 400 patients fréquentent ce lieu chaque semaine.

La proximité du centre-ville, les besoins en santé et la pluralité des spécialités expliquent cet engouement. Cet équipement a nécessité un investissement de 1,8 million d'euros pris en charge à 45 % par le Département.



© Mairie d'Éguilles



POINTS DE VUE

GROUPE PROVENCE UNIE

2015-2025, 10 ANS D' ACTIONS AU SERVICE DES PROVENÇAUX

Depuis une décennie, les Bouches-du-Rhône ont été le théâtre d'une transformation sans précédent. Aux côtés de notre Présidente Martine VASSAL, les femmes et les hommes qui composent la majorité départementale œuvrent quotidiennement pour relever les défis de notre territoire, avec l'idée que chaque Bucco-rhodanien puisse s'y épanouir.

Notre institution, cheffe de file des solidarités humaines et territoriales, accompagne chaque instant de la vie des Provençaux, de la prise en charge de la pré-natalité jusqu'aux enjeux du bien vieillir, notamment grâce à l'engagement de nos 7.000 agents mobilisés sur le terrain.

En 10 ans, de nombreux projets innovants ont été lancés et concrétisés pour changer durablement le quotidien de nos concitoyens : le Plan Charlemagne doté d'une enveloppe de 2,7 milliards d'euros, une véritable révolution éducative dont l'objectif est la sécurisation, la modernisation, et l'intégration du numérique dans tous nos collèges. La création de 45 maisons du Bel Âge ou encore de 27 maisons départementales des solidarités implantées au plus près des habitants sur l'ensemble du département. Plus récemment avec l'expérimentation du RSA rénové qui a donné de spectaculaires résultats

auprès des personnes éloignées de l'emploi.

Un budget engagé pour vous protéger

Le 13 décembre dernier, nous avons voté le budget prévisionnel du Département pour l'année 2025, conscients des fortes attentes de nos concitoyens, notamment des plus fragiles qui sont prioritairement impactés par les crises que notre pays traverse : les enfants, nos aînés, des familles en difficulté. Avec Yves Moraine, rapporteur du budget, le chemin tracé est clair : apporter des solutions concrètes, en proximité.

Malgré les nombreuses contraintes, ce budget maintient un haut niveau d'investissement, nécessaire à la vitalité économique de notre territoire.

L'agriculture provençale, l'atout maître de notre département

Nos agriculteurs font aujourd'hui face à des difficultés climatiques, économiques, normatives et sociétales en décalage avec l'excellence de leur savoir-faire et la valorisation de filières de produits d'exception.

C'est pour répondre à tous ces enjeux que, soutenus par Lucien

Limousin et Hervé Granier, nous avons décidé de sanctuariser, à hauteur de 8 millions d'euros, les crédits que nous consacrons à l'installation des jeunes agriculteurs, à la reconquête des terres agricoles, à la sécurisation de l'accès à l'eau, à la protection des exploitations agricoles ou d'élevage contre les risques sanitaires, à la montée en gamme de nos productions ou encore à la valorisation de nos produits locaux en circuit court. Notre volonté est de promouvoir un modèle qui conjugue pérennisation et protection du tissu agricole, performance économique, souveraineté alimentaire, ancrage au territoire et respect de l'environnement comme des espèces.

Merveilleuse année !

À l'aube de 2025, il est encore temps pour nous de vous présenter nos vœux avant de vous retrouver dans vos communes, l'ensemble du groupe de la majorité "Provence Unie" vous souhaite de tout cœur une chaleureuse année pleine de moments forts, de joie et de solidarité.

*Lionel de Cala, président du groupe "Provence Unie",
conseiller départemental et maire d'Allauch
Tél. 04 13 31 29 52
lionel.decala@departement13.fr*

GROUPE L'UNION DE LA GAUCHE, DES ÉCOLOGISTES ET DES CITOYENS

REDONNONS AUX COMMUNES LES MOYENS D'AGIR !

Face aux crises sanitaires, sociales, climatiques et démocratiques qui ébranlent notre pays, les communes demeurent un socle indispensable de stabilité et d'action. Pourtant, elles sont affaiblies par un État défaillant, multipliant les contraintes tout en réduisant leurs moyens.

Depuis plusieurs années, les collectivités locales subissent des coupes budgétaires drastiques. La récente suppression de 1,9 milliard d'euros de compensation par la TVA illustre cette tendance alarmante. Comment les communes peuvent-elles répondre aux défis cruciaux du changement climatique, de la solidarité ou de la sécurité locale si leurs ressources sont constamment amputées ?

Ces attaques sapent la République elle-même, car les communes sont ses piliers.

Malgré ces entraves, les élus locaux continuent de porter les valeurs de service public et de proximité. Ils jouent un rôle essentiel dans des domaines tels que la gestion des risques, la transition écologique ou l'inclusion des plus fragiles. Leur adaptabilité et leur engagement quotidien sont des atouts inestimables, que l'État devrait valoriser au lieu de les décourager.

Nous, élus de l'Union de la Gauche, des Écologistes et des Citoyens, demandons un changement radical : des moyens financiers stables et une simplification des procédures

pour permettre aux communes de répondre efficacement aux besoins des citoyens. Les collectivités locales ne sont pas des adversaires de l'État, mais ses partenaires naturels pour incarner la République au plus près des réalités de terrain.

Redonnons à nos institutions les moyens d'agir. Leur renforcement est la clé pour relever les défis de notre époque et restaurer la confiance dans l'avenir.

Les élu.e.s du groupe Union de la Gauche, des Écologistes et des Citoyens.

Anthony Krehmeier, Président du groupe Union de la gauche, des écologistes et des citoyens.

Tél. : 04 13 31 35 47 - anthony.krehmeier@departement13.fr

GROUPE PROVENCE AU CŒUR HORIZONS, RENAISSANCE

CONTINUONS DE BÂTIR UNE PROVENCE AU CŒUR DE VOS ASPIRATIONS EN 2025

À l'aube de cette nouvelle année, nous adressons à toutes et tous nos vœux les plus sincères de santé, de bonheur et de succès. Nos pensées vont particulièrement à celles et ceux qui affrontent des difficultés, pour qui 2025 devra être une année de réconfort et de progrès.

La Provence, riche de ses valeurs de solidarité et de dialogue, peut et doit montrer l'exemple et ne pas céder aux divisions. C'est dans l'unité que nous trouverons la force de répondre aux attentes légitimes de nos concitoyens. De nos villages aux grandes villes, de nos collines à nos côtes méditerranéennes, chaque territoire est une promesse de dynamisme et d'innovation. Vos élus du groupe Provence au Cœur s'investissent pleinement pour que ce bien-vivre ensemble soit au cœur des politiques départementales.

Dans un contexte national marqué par l'instabilité politique depuis la dissolution de l'Assemblée nationale, nous voulons faire de notre département un exemple. Qu'il s'agisse de soutenir nos familles, d'améliorer les mobilités ou de répondre aux défis environnementaux, nous portons des projets qui répondent à vos besoins et préparent l'avenir.

En 2025, nous serons à vos côtés pour défendre vos intérêts.

Cyrille Blint, Président de groupe Provence au cœur

Tél. : 04 13 31 09 07 - contact@rudisuhli-blint.fr

GROUPE COMMUNISTE POUR UN DÉPARTEMENT SOLIDAIRE

POUR UNE ANNÉE SOLIDAIRE !

Les élu.e.s du groupe communiste vous présentent leurs meilleurs vœux de santé, de solidarité et de paix pour cette année 2025.

Jamais le besoin de solidarité n'a été aussi fort alors que le Gouvernement, ou plutôt ce qu'il en reste, ne cesse de vouloir faire les poches aux familles, aux salarié.e.s, aux plus démunis tout autant qu'aux collectivités territoriales.

Les grands patrons, les riches et les banquiers passeront une bonne année, protégés par les politiques libérales d'Emmanuel Macron car personne ne les culpabilise sur la dette ou sur leurs revenus indécents.

Puisse cette année nouvelle ramener de l'égalité et de la solidarité dans les politiques publiques et que notre Département prenne la pleine mesure des efforts immenses à faire en matière d'insertion, de protection de l'enfance, d'accueil, de handicap et d'accompagnement de toutes les structures de proximité qui agissent, au quotidien, pour une vie digne.

Vous pouvez compter sur nous pour y contribuer.

Gérard Frau, Président du Groupe Communiste - Pour un Département Solidaire

Conseiller départemental du canton de Martigues

Tél. : 04 13 31 12 42 - gerard.frau@departement13.fr

NON INSCRITE

Face aux défis actuels, nous réaffirmons notre solidarité avec la jeunesse en quête d'avenir et les aînés souvent isolés, car construire une société plus juste exige de préserver les droits et la dignité de chacun, sans laisser personne au bord du chemin.

Nouriati Djambae, Conseillère départementale Canton Marseille 2, Élu.e écologiste

Tél. : 04 13 31 08 58 - nouriati.djambae@departement13.fr

EVADER





SOMMAIRE

P.30

AGENDA

P.32

SPORTS

P.33

MISS BUDGETTE

P. 34

LA PETITE HISTOIRE

P. 36

LA BALADE

P. 38

LE PROVENÇAL

P. 40

LES JEUX

P. 42

LA RECETTE

LES RENDEZ-VOUS DU DÉPARTEMENT

À LA BIBLIOTHÈQUE DÉPARTEMENTALE

LES ŒUVRES DES PLUS GRANDS MUSÉES À PORTÉE DE MAIN

La Micro-Folie des Bouches-du-Rhône

Le Département se dote de la première Micro-Folie départementale. Cet outil culturel innovant du ministère de la Culture s'installe à la Bibliothèque départementale à Marseille (3^e), où le public peut désormais partir à la découverte des plus grands musées nationaux et internationaux. Les œuvres sont accessibles à tous, gratuitement, grâce aux technologies du numérique.



La Micro-Folie des Bouches-du-Rhône, c'est :

> Un musée numérique

pour découvrir 3 200 œuvres numérisées.

> Un Fab-Lab

atelier de fabrication numérique pour découvrir et s'initier à la technologie. Ouvert à tous (designers, artistes, étudiants, bricoleurs, habitants...), il est équipé d'outils à commande numérique (imprimante 3D, découpeuse laser, découpeuse vinyle, etc) et d'outils de fabrication plus traditionnels pour réaliser des projets variés.

> Un espace de réalité virtuelle

proposant une sélection de contenus immersifs à 360°.

> Une ludothèque

offrant des ouvrages et des jeux sur le thème de la culture.

> Un espace scénique

pour des retransmissions connectées de concerts, opéras et spectacles.

*Dispositif gratuit et accessible à tous les publics.
Bibliothèque départementale des Bouches-du-Rhône
20 rue Mirès - Marseille 3^e
Infos : biblio13.fr*

UN FESTIVAL CULTUREL POUR LES TOUT-PETITS

Du 1^{er} au 22 mars 2025

À l'occasion de la Semaine nationale de la Petite enfance, la Bibliothèque départementale organise le 1^{er} festival culturel en direction des tout-petits de 0 à 3 ans. Expositions, spectacles, éveil musical, ateliers et lectures sont au programme durant 3 semaines au sein de la Bibliothèque départementale à Marseille, mais aussi dans les bibliothèques municipales, les centres de Protection maternelle et infantile et les Relais Petite enfance.

Plus d'infos : biblio13.fr

AUX ARCHIVES DÉPARTEMENTALES

HISTOIRES DE FEMMES ENGAGÉES



Ce cycle invite à découvrir une série de portraits féminins pour aborder la condition féminine sur un mode résolument engagé.

Elle et mon genre

Alberto Garcia Sanchez

Théâtre - Tout public.

Le 28 janvier à 19h

Dans un rêve, le comédien échange son corps avec celui de sa femme. C'est donc elle, dans son corps à lui, qui monte sur scène pour nous parler des thèmes comme la maternité, la violence patriarcale ou la dictature de la beauté.

*Gratuit sur réservation : reservations.archives@departement13.fr
et au 04 13 31 82 00*

La Science Taille XXelles

Exposition photo dans le cadre la Journée internationale des femmes et filles de science.

Une production Femmes et Sciences/CNRS

Du 3 au 17 février - Hall des ABD

L'exposition s'attaque aux stéréotypes qui ont trop longtemps limité le champ des possibles dans le monde scientifique.

La Lionne - Gisèle Halimi

C^e La Naïve -Théâtre - Tout public

Le 25 février à 19h

Librement inspiré de la vie de Gisèle Halimi, mêlant fiction et archives, ce spectacle joyeux nous plonge dans les souvenirs de l'avocate militante.

*Gratuit sur réservation : reservations.archives@departement13.fr
et au 04 13 31 82 00*

Journée internationale des droits des femmes

Conférence et lectures d'archives

Le 7 mars à 19h

Olympe de Gouges, Louise Michel, Gisèle Halimi, Simone Veil, depuis deux siècles, les femmes se battent pour leurs droits.

À travers les textes fondateurs de ces luttes, parcourez les étapes du combat opiniâtre mené par les femmes.

*Gratuit sur réservation : reservations.archives@departement13.fr
Rens./inscriptions :
20 rue Mirès - Marseille 3^e
04 13 31 60 00*



TON MUSÉE BLEU

La collecte des 30 ans



AU MUSÉE DÉPARTEMENTAL ARLES ANTIQUE

Jusqu'au 28 février

UNE GRANDE COLLECTE DE SOUVENIRS POUR LES 30 ANS DU MUSÉE

En 2025, le "musée bleu" fête ses 30 ans et, à cette occasion, investira les collections permanentes avec une exposition qui retracera l'origine des collections archéologiques ainsi que celle d'une architecture originale qui a fait date dans l'histoire des musées du 20^e siècle.

En parallèle, le musée va créer un parcours d'images, de sons et d'installations jalonnant ses espaces pour en raconter l'histoire, les métamorphoses dans le paysage ainsi que dans la vie des Arlésiens.

Pour cela, le musée vous invite à raconter vos souvenirs et vos anecdotes sous forme de témoignages écrits, photos, vidéos, audios... Cette grande collecte de souvenirs a lieu jusqu'au 28 février et viendra alimenter l'exposition anniversaire.

Contact : Aliénor Tallagrand : 04 13 31 51 16

alienor.tallagrand@departement13.fr

www.arlesantique.fr/actualites/le-musee-fete-bientot-ses-30-ans

AU 21 BIS MIRABEAU - AIX-EN-PROVENCE

29 janvier - 20 avril

TAL COAT, L'IMAGE EST ÉMERGENCE



L'espace culturel du 21 bis Mirabeau à Aix-en-Provence présente une exposition consacrée à l'artiste Pierre Jacob dit Tal Coat (1905-1985), une des grandes figures de la peinture française du 20^e siècle. En 1940, Tal Coat se réfugie à Aix-en-Provence, puis s'installe jusqu'en 1956 au pied de la montagne Sainte-Victoire. Là, il développe un regard particulièrement sensible et poétique sur un paysage cher à Cézanne. L'exposition, riche d'une centaine d'œuvre (tableaux, dessins, carnets originaux...), embrasse toute la carrière de l'artiste.

Elle a été conçue à partir de la collection exceptionnelle de peintures et d'œuvres sur papier de la galerie Berthet Aittouarès, défenseure depuis toujours de l'œuvre de l'artiste, avec le concours de Marc Donnadieu, commissaire de l'exposition.

Entrée libre et gratuite - 21 bis cours Mirabeau - Aix-en-Provence

FESTIVALS

BIENNALE INTERNATIONALE DES ARTS DU CIRQUE

Du 9 janvier au 9 février - Département

La Biennale internationale des Arts du cirque déploie ses chapiteaux sur toute la région, pour accueillir une programmation foisonnante. À travers 66 spectacles et plus de 230 représentations, toute la richesse de la création circassienne sera mise en lumière. biennale-cirque.com archaos.fr



HYDROFOLIES

8^e édition de Lecture par Nature

Du 14 janvier au 8 février - Territoire métropolitain

Porté par la Métropole en partenariat avec le Département et l'Agence régionale du Livre.

Artistes, auteurs, illustrateurs, médiateurs et professionnels de la lecture publique vous donnent rendez-vous dans 60 bibliothèques et médiathèques, pour une centaine d'événements (spectacles, projections, expositions, ateliers...) sur le thème de l'eau.

ampmetropole.lectureparnature.fr



LES ÉLANCÉES

Du 23 janvier au 9 février
Territoire Ouest Provence

Cirque, danse, spectacle équestre, magie et cabaret...

Plus de 20 spectacles pour quelque 46 représentations au programme de la 27^e édition du festival des arts du geste, qui explore cette année un nouvel espace de création puisqu'il s'ouvrira en pleine nature, au Domaine départemental de l'Étang des Aulnes, près de Saint-Martin-de-Crau.

scenesetcines.fr

EXPOS



LES ANNÉES HIP

Bernard Plossu

Jusqu'au 15 mars - Marseille - Mucem

Quand le photographe découvre la Californie, un an avant le fameux "Summer of Love" de 1967, dans le quartier résidentiel de Haight-Ashbury qui devient l'épicentre d'une contre-culture mondiale.

mucem.org

STEVE Mc CURRY : REGARDS

Photos

Jusqu'au 23 mars - Hôtel Caumont
caumont-centredart.com/fr

AGENDA SPORT

MARSEILLE - PALAIS DES SPORTS

OPEN 13 DE PROVENCE

Du 10 au 16 février

Du 10 au 16 février, l'Open 13 Provence de tennis va être au centre de toutes les attentions des passionnés de la balle jaune. Depuis sa première édition en 1993, le tournoi a su réunir les plus grands, parmi lesquels Roger Federer, Guy Forget ou Stefanos Tsitsipas. Partenaire principal et historique de l'épreuve, le Département permet chaque année à différents publics de venir assister à de nombreux matchs, parmi lesquels des clubs de tennis ou des personnes du Bel Âge. L'Open 13 Provence est l'un des plus prestigieux Tournois ATP 250 au monde.

*Open 13 Provence
Du 10 au 16 février - Palais des sports de Marseille
Rens. : open13.fr*



INTERNATIONAUX DE KARATÉ

Du 17 au 19 janvier

La 2^e édition des Internationaux de karaté va investir le Palais des sports de Marseille, du 17 au 19 janvier. Pendant 3 jours, près de 1 500 athlètes venus de la France entière et de 42 pays vont s'affronter sur les tatamis. Du benjamin au senior, le tournoi est ouvert à toutes les catégories, jusqu'aux finales qui auront lieu le dimanche.

Organisée par le club arlésien de karaté do, la compétition est inscrite au calendrier national et sera une préparation pour les championnats d'Europe.

*Internationaux de karaté
Palais des sports
de Marseille
Rens. : 06 19 82 69 93*



DÉPARTEMENT

GRAND PRIX CYCLISTE LA MARSEILLAISE

Dimanche 2 février



Pour sa 47^e édition, le Grand Prix cycliste de Marseille se classe parmi le top 10 des courses professionnelles en France. Première course du calendrier professionnel de l'Union cycliste internationale, elle est attendue par tous les coureurs professionnels, afin d'estimer les nouvelles forces en présence pour la saison à venir, sur les routes vallonnées du département. Un rendez-vous incontournable pour tous les amoureux de la petite reine.

velo.ffc.fr

PARC DE PICHAURIS - ALLAUCH

2^e ÉDITION DU VTT OFFROAD

Dimanche 30 mars

C'est dans le domaine départemental de Pichauris à Allauch que se tiendra la deuxième édition du VTT Offroad. Ouverte à tous, cette épreuve organisée sous forme de marathon est une grande boucle dans les collines de Pagnol. Plusieurs épreuves sont au programme : des courses chronométrées de 22, 35 et 55 kilomètres pour les plus aguerris, et des parcours non chronométrés de 15, 22 et 35 kilomètres pour

les randonnées. Pour la première fois, les vélos à assistance électrique pourront participer à cette compétition. Cette édition est ouverte à toutes les catégories d'âge et réglera les pratiquants de VTT de tous niveaux.

*Offroad VTT
Parc départemental de
Pichauris (Allauch)
Rens. : marseille-est-cyclisme.com*

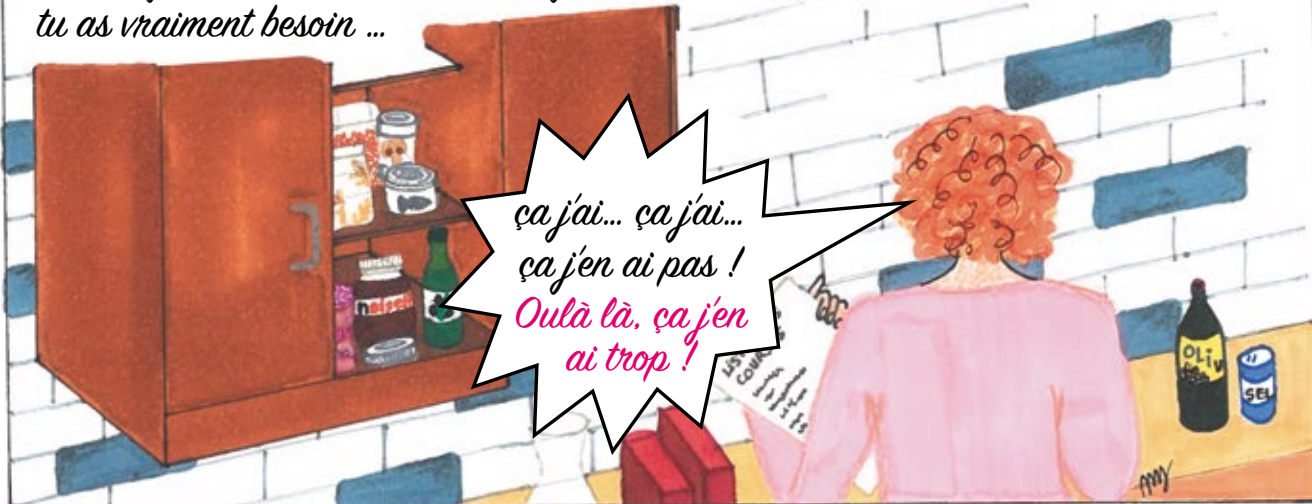


L'ALIMENTATION



Les Super conseils
de Miss Budgette[®]

Pense à faire une liste de courses afin d'acheter uniquement ce dont tu as vraiment besoin ...



Vérifie toujours les prix au kilo,
même lors des promos...



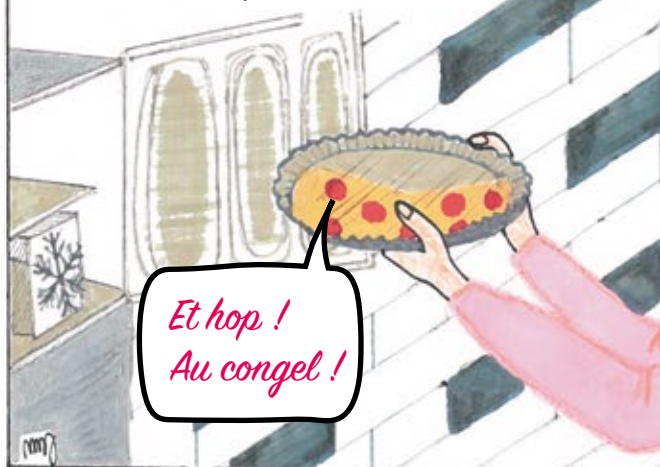
Si tes « petits plaisirs » sont réguliers,
qu'ils te coûtent cher et que tu les regrettes,
ce n'est pas du plaisir...



Tes boissons ont un coût !
En as-tu conscience ?



Tu ne vas pas le manger ?
Pense à le congeler !



EN 30 ANS, LE BATEAU BLEU

A TROUVÉ SON ALLURE DE CROISIÈRE

Inauguré en 1994, l'Hôtel du Département (Marseille 4^e) fête aujourd'hui ses 30 ans. Véritable ovni architectural à l'époque, il a depuis trouvé sa place comme entité administrative et référence bâtimeintaire.

Il fallait bien un Anglais pour imaginer un tel bâtiment sur les bords de la Méditerranée. William Alsop a créé ce qui est aujourd'hui l'Hôtel du Département. Peut-être que son attachement à la Royal Navy a soufflé aux visiteurs les surnoms de "bateau bleu" ou de "vaisseau bleu". Il n'empêche qu'au moment de sa construction, ce chantier hors normes était le plus important de France après celui de la bibliothèque François-Mitterrand à Paris.

UN CONCOURS INTERNATIONAL

À l'époque, les agents du Conseil général étaient répartis sur plusieurs sites. Pour faciliter le travail et privilégier l'efficacité, le choix s'est porté sur le regroupement en un seul et même lieu. L'esplanade de Saint-Just s'est imposée comme étant un lien entre le centre-ville et les quartiers plus excentrés, avec une facilité de transport grâce au métro et une fluidité d'accès à proximité des grands axes. Un concours international est donc ouvert avec plus de 150 dossiers venus de toute l'Europe. À l'arrivée, deux Anglais sont au coude à coude pour la réalisation finale : Norman Foster et William Alsop. Ce dernier connu pour ses idées avant-gardistes et ses couleurs vives, l'emporte.

13 PILIERS SUR CHAQUE CÔTÉ

En observant bien l'édifice, on peut se rendre compte que les formes courbées et les rondeurs gracieuses le rendent presque féminin, et une couleur bleue si distinctive aujourd'hui. La complexité du chantier est le passage du métro juste en-dessous, nécessitant des fondations particulièrement étudiées. Pour soutenir les 75 000 tonnes de béton, les 3 000 tonnes d'acier et les 800 tonnes de charpente, les deux bâtiments principaux ont chacun 26 piliers en croix coulés directement sur place, soit 13 de chaque côté. L'histoire ne dit pas si l'architecte anglais s'est inspiré du numéro du département...

ATTENTION, ÇA PENCHE

Mais si l'extérieur interroge, notamment avec ses grandes parures blanches en forme de voile, l'intérieur est tout aussi surprenant. Si vous pénétrez dans l'atrium situé entre les deux bâtiments, ne soyez pas surpris par la pente du sol qui est à... 4 %. L'explication en est simple. À l'origine, une esplanade devait s'étendre jusqu'au boulevard principal. Cette légère pente devait donc continuer jusqu'au bout. Mais ces plans ont été perturbés par la construction du Dôme. L'idée fut abandonnée mais l'inclinaison est restée !

Aujourd'hui, l'Hôtel du Département est ancré dans le paysage de la ville. Depuis 30 ans, il a trouvé son port d'attache entre terre et mer, remplissant son office de cité administrative au service des citoyens.

Olivier Gaillard



William Alsop, architecte anglais, a conçu en 1994 ce qui deviendra l'Hôtel du Département



L'atrium avec son plancher en pente abrite en son centre un espace ovoïde destiné à l'accueil de nombreuses manifestations.



UNE ESPLANADE "CHARLES-AZNAVOUR"

Le 24 septembre dernier, à l'initiative de Martine Vassal, l'esplanade de l'Hôtel du Département a été officiellement baptisée "esplanade Charles-Aznavour".

Cette inauguration s'est déroulée à l'occasion des 100 ans de la naissance de l'artiste, en présence notamment de son fils Mischa, de l'ambassadrice d'Arménie en France Hasmik Tolmajian et de nombreux représentants de la communauté arménienne. Un hommage émouvant à l'interprète de "La Bohème", dont on connaît l'attachement profond à Marseille et à la Provence.



LE DÉPARTEMENT, TOUTE UNE HISTOIRE !

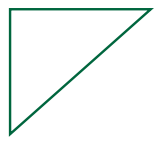
Les départements sont nés après la Révolution de 1789. Afin d'unifier la Nation, il est décidé par décret de faire une nouvelle division du territoire français. Le Département est né. Chacun est composé de cantons en fonction de critères géographiques qui regroupent plusieurs communes.

Mais à l'origine, ce découpage a été également pensé pour que chaque citoyen puisse atteindre le chef-lieu de son département en une journée de cheval. Dans le paysage institutionnel des collectivités territoriales, le Département est la deuxième collectivité locale la plus ancienne après la commune.

Les noms attribués aux départements sont bien souvent inspirés de la géographie, principalement des rivières, des fleuves ou des montagnes.



La salle des séances publiques ainsi que le salon Louis-Philibert situés dans le bâtiment du délibératif, ont été aménagés par l'architecte d'intérieur Andrée Putman.



D'AUREILLE À MOURIÈS

ENTRE ROCHES CALCAIRES ET VALLÉE VERDOYANTE



Longeant le versant sud d'un massif réputé aride, à travers pinèdes et garrigues, cette balade au départ d'Aureille nous plonge au cœur d'une véritable oasis agricole dominée par les oliveraies.

On quitte le village d'Aureille par le chemin d'Estendedous, puis de Saint-Jean, pour emprunter le GR®6. À la fin du chemin goudronné, on laisse le GR®6 (qui grimpe à droite et que l'on recroisera) pour suivre, tout droit, vers l'ouest, le balisage jaune, et longer le petit massif du Pas du Cerf.

On passe le moulin à huile de Vaudoret, à gauche, pour rejoindre une large piste le long d'un ancien circuit de motocross, site naturel sensible aujourd'hui sous la protection du Parc naturel régional des Alpilles. En effet, ce piémont de la chaîne des Alpilles, constitué d'un gisement de sable, abrite de nombreux oiseaux, passereaux et migrateurs, qui colonisent les parois sableuses ou nichent à même le sol. Il est donc recommandé de rester sur le chemin pour ne pas les déranger, notamment entre avril et août, période de reproduction et d'élevage des "petits".

ENTRE GAUDRE ET CANAL

Un peu plus loin, à droite, dans le creux du gaudre du Destet, se trouvent les ruines d'un ancien moulin à blé et sa cascade.

Il faut ensuite traverser la CD24 pour poursuivre entre les vignes et une petite construction en ruines, en direction de l'ancienne sablière.

Après la barrière DFCI, l'itinéraire enjambe le canal de la vallée des Baux. À l'intersection, prendre le chemin à droite, "Mouriès par le gaudre de Malaga", qui contourne le site archéologique des Caisses de Jean-Jean, traverse une oliveraie, passe au-dessus du gaudre et rejoint une route qu'il faut emprunter, à gauche.

VERS LA CRÊTE DU CASTELLAS

Passée l'entrée du château de Servanes, après environ 1 km, on retrouve le balisage jaune, à gauche, un sentier à travers la pinède qui monte vers la crête du Castellas. Du haut de ses 118 m, on apprécie la vue au sud sur le village de Mouriès, la Crau... jusqu'aux cheminées de Fos, et au nord, au-delà des Caisses de Jean-Jean, la chaîne des Alpilles.

En descendant de la crête, on croise la CD24 qu'il faut traverser pour suivre, en face, la CD24a. Puis, à gauche, une piste de terre file au cœur

de l'immense oliveraie de la plaine de Geymon.

SUR LA LIGNE SALON-ARLES

L'itinéraire longe alors le tracé de l'ancienne ligne ferroviaire Salon-Arles dont il reste peu de traces, si ce n'est cette percée dans la roche que l'on traverse pour prendre la petite sente qui grimpe sur un talus peuplé de chênes et s'interrompt à l'entrée de la propriété de Malacercis. Il faut redescendre, traverser l'allée d'accès, remonter à nouveau sur le talus, en face, et continuer tout droit pendant 1 km, à travers un couloir de cannes de Provence, puis de ronces.

On prend ensuite à gauche, on repasse sur le canal de la vallée des Baux pour rejoindre le chemin goudronné du Pas de Clavel et rallier le village. Une dernière halte à l'oratoire Saint-Joseph, pour une jolie vue sur Aureille, son clocher et son "Castellas", sur la plaine de la Crau et, par temps clair, sur la montagne Sainte-Victoire.

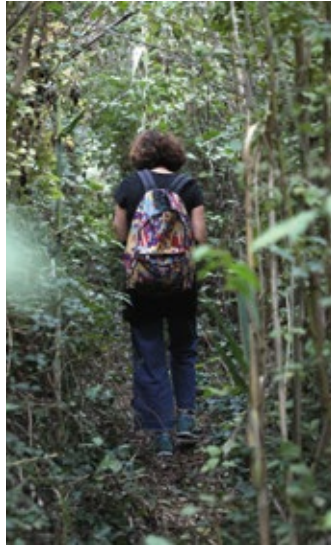


LE CANAL DE LA VALLÉE DES BAUX

Si aucun cours d'eau naturel ne traverse les Alpilles, l'eau y est omniprésente, via un réseau de canaux (plus de 400 km) alimentés par les eaux de la Durance.

Le canal de la Vallée des Baux, mis en eau en 1914, entre Eyguières et Tarascon, alimente à lui seul la partie sud des Alpilles, soit près de 3 000 hectares de terres autrefois arides.

Aujourd'hui, les terres agricoles occupent plus de 40 % du territoire des Alpilles.



LES CAISSES DE JEAN-JEAN

C'est une petite vallée encaissée entre deux barres rocheuses qui se rejoignent à l'est pour former une acropole. Occupé depuis le 1^{er} âge de fer jusqu'à la fin du Haut-Empire Romain, ce site a abrité, dès le 6^e siècle avant J-C., un oppidum gaulois considéré comme l'un des plus intéressants de la Gaule méditerranéenne. Les fouilles ont mis au jour un exceptionnel système défensif de l'oppidum et son faubourg avec six remparts différents qui renseignent sur l'évolution des techniques et l'apparition d'influences successives, comme les Grecs de Marseille, puis les Romains. Certains des objets trouvés sont exposés au Musée départemental Arles antique.



L'oratoire Saint-Joseph veille sur les travailleurs aureillois depuis 1840.

LA RONDE DES ORATOIRES

Au cœur du Parc des Alpilles, Aureille s'étend au pied des Opies, point culminant du massif (492 m), face à la plaine de la Crau. Dominé par les ruines de son château du 12^e siècle, cet ancien village fortifié compte six oratoires, dont celui de Saint-Véran, patron des bergers, inscrit aux Monuments historiques. Le Conseil local de la Jeunesse aureilloise en a fait une balade familiale de 8,5 km, "La Ronde des Oratoires", à la découverte du village et de ses alentours.

Le livret est disponible sur : aureille13.fr/a-decouvrir/

+ D'INFOS

🕒 4h

📍 17 km

🚩 Balisage jaune

Y aller

Départ : Aureille

On trouve plusieurs petits parkings dans le village.

Il faut ensuite rejoindre le chemin d'Estendedous.

Facile, juste un passage assez raide pour gravir la crête du Castellas.

À noter : l'itinéraire emprunte une portion de route.



PITEAS, LOU CRISTÒU COULOUMB MARSIHÉS !

Itinéraire hypothétique de Pythéas
en direction de l'île de Thulé (Islande).



Notre rubrique dédiée à la langue provençale met à l'honneur en dialecte marseillais le massaliote Pythéas, considéré comme l'un des plus anciens explorateurs scientifiques ayant laissé une trace dans l'Histoire. Son voyage dans les mers du nord de l'Europe au IV^e siècle avant J.-C. lui permet notamment de décrire les phénomènes polaires, les marées, le mode de vie des populations, de mentionner l'île de Thulé (Islande). Une belle occasion de rendre hommage à celui qui fit de Marseille la première ville au monde à connaître sa latitude avec une exactitude remarquable pour l'époque. Retrouvez sur notre site internet la traduction de cet article en langue française.

Par Jean-Michel TURC
Professeur certifié de langue provençale à Marseille
Majoral du Félibrige

Vougoussias v'assabenta tout-bèu-just sus la vido d'aquéu que fuguè esplouraire, astronome, matematician emai filousofe que sarié pas tout plan. Verai, seis escri dispareissèron proubable dins l'un deis fue de la bibliotèco d'Alessandrio. Counouissèn pas mai que dous obro de Piteas bouonodi sei titre, *De l'Oucean e Descricien vo Voujàgi alentour de la Terro vo Periple* emai bouonodi de troues de vounge autour gregau que menciounèron soun noum coumo lou geougrafe Estraboun, soun detratour majourau, l'acusan de fabula, vo coumo Eratoustenò, Iparque, Pline que lou creiguèron. Vuei, leis istourian parlon parié toucant la veracita d'aquélei raconte. Tour d'ourizoun de la caminado pas coumuno d'aquéu massaliot que Winston Churchill l'avié bateja lou "*Cristòu Couloumb deis uba*" que doui cèts an après la foundation de Marsiho pèr lei Gregau, avié 50 an quouro faguè l'uno

dei touto proumièreis espedicien de l'istòri dins uno amiro scientifico emai coumercialo.

UN VOUIÀGI ANTIQUE DE-VERS LEIS UBA ...

Lou voujàgi de Piteas remounto au mitan dóu siècle IV^e avans nouesto èro mai soun debana coumo soun camin juste e juste rèston misterious. L'espedicien fuguè soustengudo pèr la ciéuta de Massalia quouro èro dins sa pleno prousperita ? Vo bèn fuguè uno demando d'Aleissandre lou Grand que l'aurié manda esploura l'oucean ? Partiguè au printèms en mars pèr s'entourna d'autouno en òtobre vo en novèmbre, après agué courregu 9 038 mile marin ? De mai, pèr d'ùnei, Piteas aurié ourganisa soun espedicien emé mant un batèu despuei Marsiho, que l'aurié mena au bout dóu mounde poulàri em'un besoun d'au mèns 50 galerian pèr batèu en mai deis equipàgi, siegue au

tout aperaqui 250 persouno d'abarri souto de temperaduro glacialo. Pèr d'autre, fuguè un simple passagié de batèu de negòci e de pesco bord que ges de sourço antico n'en parlo coumo un navigaire. Dins parié cas, aurié fa avans de port en port, emé quàuquei coumpagnoun, pèr acaba soun voujàgi dins de barco de pescadou dóu cantoun. De mai, raport au camin segui, la proumièro chausido de la Mieterrano e de l'oucean parèisse plausible e meme mai que proubable, ço qu'empachè pas quàuqueis autour de lou fa passa pèr lei dei terro e la valèio dóu Rose, remountant lei flüvi enjusqu'à Garouno e coumençant soun aventuro en mar en Giroundo. Enfin, raport à la toco de soun espedicien, ço qu'es segur es que si faguè dins uno amiro scientifico. Sa curièusita fuguè ilustrado pèr un escapouloun de Lucian de Samosate (II^e siècle) tourna escri pèr Jan Peyras dins sa countribucien en francès *Lei Mieterran e l'Atlanti dins l'Antiqueta* :



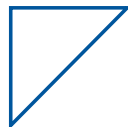
geografio e antroupoulougiò. Fiéu d'uno famiho fouceienço, Piteas avié de gròssei counouissènço en matematico e en astrounoumiò. S'enreguè ensinto dins uno tradicien, estènt Foucèio, en Asiò Minouro, es pròchi de Milet, mounte neissè lou matematician e filousofe gregau Talès au siècle VIe avans nouesto èro coumo de Samos, qu'un bèu jour li neissè Pitagoro, un siècle pus tard !

... E DE DESCUBERTO MÀJI !

Demié sei countribucien que comton, si pòu cita l'esplouracien maritimo dins l'Atlanti nord, pas pensable dins uno pountannado que lei coulouno d'Ercule (destré de Gibraltar) marcavon lou bout pounentés dóu mounde "civilisa", la descriçien geografico emai etnoulougico de la Grand-Bretagno, que n'en dounè la fourmo triangulàri e que n'avalourè lou countour à 42 500 estàdi, siegue entre 7 650 e 7 200 km, uno resulto pròchi dei 7 850 km amesura. Tambèn, li devèn

la proumièro descriçien dóu Soulèu de miejo-nue, dóu céucle poulàri e dei fenoumène que s'enseguisson. Es lou proumié Mieterran que vesità l'Islando, retra la banquiso, prouva que la Terro èro redouno fènt passa la questien d'ipoutèsi à-n-aquelo de counaissènço scientifico. E qu vous a pas di enca que Piteas pougiguè à Marsiho d'èstre estado l'uno dei proumièro vilo au mounde, senoun la proumièro, de vèire sa latitudo calculado. E acò fa em'uno precisien de remarco ajuda dóu famous gnoumoun. Vinto-trei siècle pus tard, emé leis eisino de mesuro de vuei, la diferènci es de 5 minuito, pas mai, raport à la valour calculado pèr Piteas ! Tout autant espetaclous, descriguè lou fenoumène dei marèio, incounaissu dei Mieterran, e soun sincrounisme emé lei fàsi de la Luno. Enfin, li devèn d'agué trouba de mino d'estam, metau alor foueço requist, qu'arribavo en Mediterragno pas autramen que pèr la routo, coumo

l'ambro peréu. Mai degun estènt proufèto au siéu, Piteas sarié esta vist coumo un galejaire pèr lei gènt de l'epoco. E d'ana si pensa que s'aprendrié à-n-aquéu rèire massaliot de trio se Marsiho e Prouvènço passon souvènt pèr lei capitalo dei Jan-Trepasso... li avié qu'un pas ! Emai soun noum siguèsse gaire - pèr pas dire jamai - menciouna dins lei libre d'escolo de nouèsteis enfant, sa vilo natalo li counsacrè doues estatuo em'un noum de carriero. Tambèn, avié ispira lou pouèto prouvençau Mas-Felipe Delavouët dins soun pouèmo Ouresoun de l'ome de vèire, englouriant bèn la voucacion maritimo de Prouvènço despuei l'Antiquita... Autant d'elemen que vous dounaran segur envejo de (tourna)legi lou rouman de Francés Herboux, "*Lei nue blanco de Piteas lou Marsihés*" (en francés) eis edicien Memòri Milenàri. En esperant, longo-mai à la memòri de noueste esplouraire marsihés, lou "*Cristòu Couloumb deis uba*" !

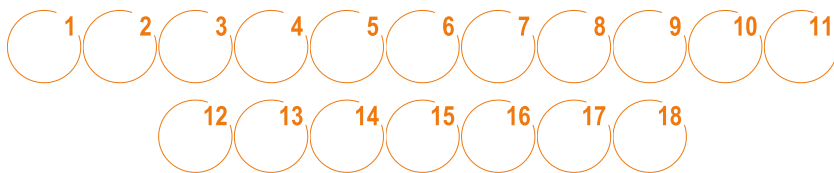


MOTS FLÉCHÉS

Par Anaëlle Imbert - ©Les Mots, la Muse

Le soutien du Département au monde agricole

Une fois la grille complétée, retrouvez quelle est cette production respectueuse de l'environnement économiquement viable et socialement équitable que soutient le Département.



		Engagement des Bouches-du-Rhône envers le monde agricole		Indépendance alimentaire visée par les projets de Plan-de-Cuques et de Miramas		Ce n'est pas le mot de la fin Vous y êtes bien !		Bien de chez nous ! Incrustation sur métal
			Moins de deux		Point bariolé Le dernier est à la mode			
Lieu départemental de recherche et d'analyses pour l'environnement	Gage de qualité de nos productions locales	15	Qui concerne les oiseaux Prend en vrac					11
			Syndrome d'Asperger		Travail sur le champ !	2	Cœur de sole	
Exposition internationale dédiée au secteur agricole	16	Malaxer la pâte à pain Partagé en famille					C'est personnel pour lui Façon d'aller de l'avant	
Les gens Réprimandai		Aide financière attribuée aux agriculteurs, au cas par cas, par le Département			Qui ne peut pas avoir une bonne conduite			18
				4	Cela est mieux		Maison de la culture	Le Département soutient le piégeage de ce nuisible dans nos ruches et habitations
Vente de paniers paysans en circuit court		1	Chambre à provisions		Amateur de carottes fermières	9	Genre littéraire futuriste Puissant algorithme	
Déterminant	8	Soutien de poids	Fille populaire Unités romaines		17			3
Tel un produit issu d'une production de proximité			7	Cousine de la Mongole Suc de fruit cuit				
		Très frisé Pour son bien				13	Parler au cœur	10
On peut être libre comme lui Mets de veau			14	Teille la plateforme du MIN inaugurée en novembre à Châteaurenard	Infinitif		Cardinaux opposés	
12								ACCENTS DE PROVENCE & LES MOTS, LA MUSE

MOTS CROISÉS

Par Anaëlle Imbert - ©Les Mots, la Muse

LES AIDES DU DÉPARTEMENT AUX COMMUNES POUR LES ÉCONOMIES D'EAU

Si vous trouvez les réponses aux définitions en gras, bravo, vous êtes au fait du soutien apporté par le Département aux communes en matière de gestion durable de l'eau.



HORIZONTALEMENT 1. Ils seront prochainement plantés dans la cour de l'école élémentaire Leriche-Mistral à Cassis, afin de créer davantage de zones ombragées. Qui fourmille d'idées. **2.** Célèbre pour son carnaval. Passent à l'eau clair. Béryllium. **3.** Utile pour doubler. **Terrains de cours d'écoles à Cassis que le Département aide à désimpermeabiliser.** Question à élucider. **4.** Certains sont vitaux dans le corps. Entrée au menu. **5.** Cavité bouchée en hiver. Agent très liant. Bâton pastoral. **6.** Extrémité d'un organe. Fit bouger les choses. Élima. **7.** Jeu de pions chinois. Fond de calice. **8.** Forme d'entreprise. Lettres du congrès. Confit en salade. **9.** À base de sons. **Établissements scolaires dont les sols doivent gagner en perméabilité et en végétalisation.** **10.** S'exprime derrière son do. Ils ont du vécu. Il n'a pas peur de s'exposer. **11.** Boîte à lunettes. Strontium. Croient tout ce qu'on leur dit. **12.** Pour son bien. Mention moyenne. Apportes beaucoup d'amour. **13.** Exposition de marchandises. Revêt un habit. Lieu de récréation bientôt plus verdoyant. **14. Soutiens financiers du Département aux communes pour promouvoir des solutions de gestion durable de l'eau.** Travaille dur. Éreintants. **15.** Vont avec les coutumes. Cite textuellement. Sources d'eau naturelles. **16.** Plus fort que le roi. **Soutenues par le Département dans leurs économies d'eau.** Se boit au salon.

VERTICALEMENT A. Irrigation bientôt mise en place grâce à la récupération des eaux de pluie collectées sur les toitures de l'école Leriche-Mistral à Cassis. À Saint-Étienne-du-Grès, le Département aide à sa création pour une meilleure gestion des eaux de pluie (- pluvial). **B.** Été joyeux. Mauvais policier. Nationalisa. **C.** Roi chez les aveugles. Adoré même s'il cognait ! Après Jésus-Christ à Rome. **D. Elles tombent du ciel, à nous de les collecter et de leur donner une seconde vie !** (en 2 mots) **E.** Une fin d'enfer. Cardinaux opposés. Un peu de chaque jour. Élémentaire, fondamental. **F.** Située. Administrées, gouvernées. Préfixe pour aller de pair. **H.** 250 chez les Romains. Grande bleue. Ça plane pour lui. **I.** L'eau en est une à récupérer, réutiliser et bien sûr préserver ! Un vieux jumeau. **J.** À l'intérieur. Petite avenue. Mettre un terme. Radon. **K.** Singe à longue queue. Nourri par la flatterie. **Goudron qu'il vaut mieux retirer pour favoriser l'absorption de l'eau de pluie.** **L.** Les siens. **M.** Abréviation latine. Sélénium. Situation particulière. **N.** Verdissement soutenu par le Département dans le but d'améliorer l'infiltration de l'eau dans le sol. **O.** Raccourci avant l'explication. État dans les Rocheuses. **P.** Le nouveau pôle logistique de Châteaurenard en est désormais équipé pour collecter l'eau de pluie (mot au pluriel).

Retrouvez la grille des solutions sur departement13.fr



LA RECETTE DE MAXENCE

Maxence est la définition même du bon vivant : souriant, accueillant, amateur de belles tables, il n'hésite pas à réunir autour d'un bon plat ses chanceux convives. Pour les lecteurs d'Accents, il nous partage volontiers sa recette des alouettes sans têtes. Un pur plaisir...

ALOUETTES SANS TÊTES

POUR 10 PERSONNES



PRÉPARATION : 45 MN

CUISSON : 1 H



DIFFICULTÉ : MOYENNE

- 10 tranches de "rond de veine" (bœuf)
- 200 g de poitrine salée coupée en dés
- 2 carottes
- 2 boîtes de pulpe de tomate
- 1 petite boîte de concentré de tomates
- 4 gousses d'ail
- 1 bouquet de persil
- 1 bouquet garni
- Poivre
- Sel
- 40 cl de vin rouge

PRÉPARATION

Aplatissez les tranches de viande. Épluchez l'ail et le coupez finement, ainsi que le persil.

Mélangez le tout en y ajoutant la poitrine salée et en faire un hachis. Étalez les tranches de viande et les farcir du hachis.

S'il vous reste de la préparation, réservez-la. Ficelez ensuite chaque tranche.

Dès les paquets saisis, rajoutez une boîte de concentré de tomates, ainsi que les deux boîtes de purée de tomates, le reste du hachis, deux carottes coupées très fines, les trois verres de vin rouge et le bouquet garni, salez et poivrez.

Laissez ensuite mijoter une heure à feu doux. Rectifiez en fonction de votre goût.

Dans une cocotte, faites revenir les paquets dans de l'huile et un peu de beurre.

Vous pouvez accompagner vos alouettes sans têtes de pâtes.

**LE PETIT PLUS DE MAXENCE**

Pour donner plus de goût à votre plat, l'idéal est de le préparer deux jours à l'avance, de le laisser reposer, et ensuite de le faire réchauffer. Il n'en sera que meilleur...



> RETROUVEZ LA VERSION AUDIO D'ACCENTS DE PROVENCE SUR DEPARTEMENT13.FR



ABONNEZ -VOUS



> EN VOUS RENDANT SUR LE SITE DEPARTEMENT13.FR

> EN RENVOYANT CE COUPON À : ACCENTS DE PROVENCE
HÔTEL DU DÉPARTEMENT - 52, AVENUE DE SAINT-JUST, 13256 MARSEILLE CEDEX 20

> EN UTILISANT CE FLASH CODE

M^{me} M.

Nom :

Prénom :

Adresse :

Ville : Code postal : Mail :

Je souhaite recevoir Accents de Provence par courrier



DÉPARTEMENT
**BOUCHES
DU RHÔNE**



Pour une

République
forte en
2025 !



Martine Vassal
et les Conseillers départementaux
vous souhaitent une bonne année 2025